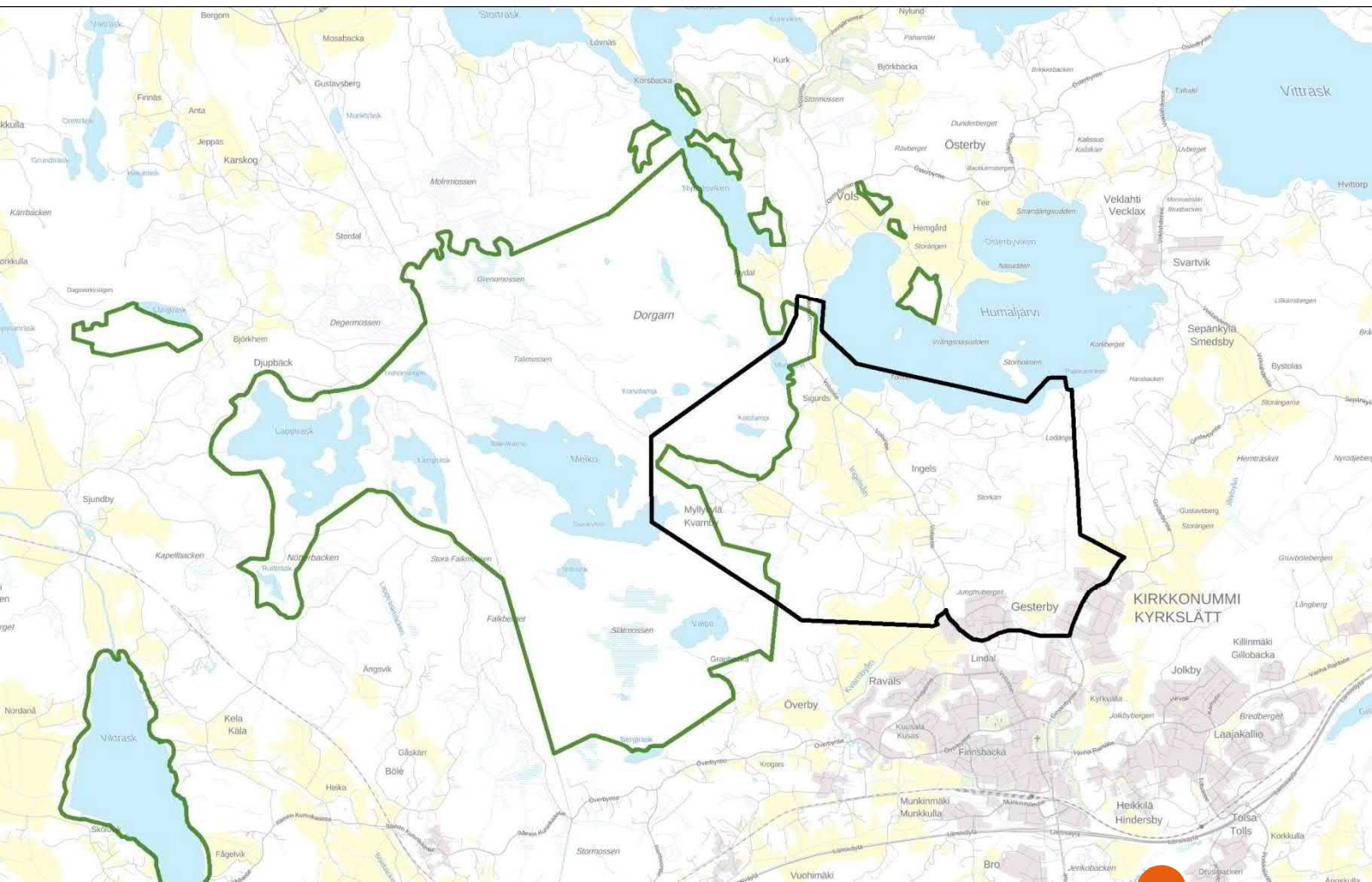


KIRKKONUMMEN KUNTA

Kuntakeskuksen 2. vaiheen osayleiskaava- alueen Natura-tarvearvio

Raportti



5.9.2019

Sisällysluettelo

1	Johdanto.....	1
2	Lähtötiedot ja arviointimenetelmät.....	2
2.1	Lainsäädäntö.....	2
2.2	Vaikutusarvioinnin kohdentaminen.....	2
2.3	Natura-arvioinnin tarveharkinta.....	3
2.4	Arvioinnin kriteerit.....	3
2.5	Käytetty lähtöaineisto.....	6
3	Kuntakeskuksen 2. vaiheen osayleiskaavan kuvaus.....	6
3.1	Osayleiskaavan kuvaus.....	6
3.2	Merkittävimmät muutokset.....	9
3.3	Osayleiskaavan hulevesiselvitys.....	11
4	Muut lähialueen hankkeet ja suunnitelmat.....	12
4.1	Uudenmaan kokonaiskaava.....	12
4.2	Meikon suojelualueiden käyttö- ja hoitosuunnitelma.....	13
5	Meiko-Lappträsk Natura-alueen kuvaus.....	13
5.1	Yleiskuvaus.....	13
5.2	Suojelun toteuttaminen.....	15
5.3	Suojelun perusteena olevat luontotyypit.....	16
5.4	Suojelun perusteena olevat lajit.....	18
5.5	Muut Natura-alueella esiintyvät lajit.....	19
6	Meiko-Lappträsk Natura-suojeluarvoihin kohdistuvat vaikutukset.....	20
6.1	Vaikutusmekanismit ja vaikutusten tunnistaminen.....	20
6.1.1	Suorat luontotyyppi- ja lajistovaikutukset.....	20
6.1.2	Epäsuorat luontotyyppi- ja lajistovaikutukset.....	20
6.2	Vaikutukset Natura-luontotyypeihin.....	22
6.2.1	Yleistä.....	22
6.2.2	Vaikutukset luontotyypeittäin.....	23
6.3	Vaikutukset luontodirektiivilajeihin.....	27
6.3.1	Liito-orava.....	27
6.3.2	Saukko.....	27
6.4	Vaikutukset muille luontotyypeille ominaisille lajeille.....	28
7	Haitallisten vaikutusten ehkäisy ja lieventäminen.....	28
8	Yhteisvaikutukset.....	28
9	Epävarmuustekijät.....	29
10	Vaikutukset Natura-alueen eheyteen ja koskemattomuuteen.....	29
11	Yhteenvedo, johtopäätökset ja suositukset.....	29
	Lähteet.....	30

5.9.2019

Liitteet:

Liite 1. Meiko-Lappträsk Natura-alueen suojelun perusteena olevat luontotyypit

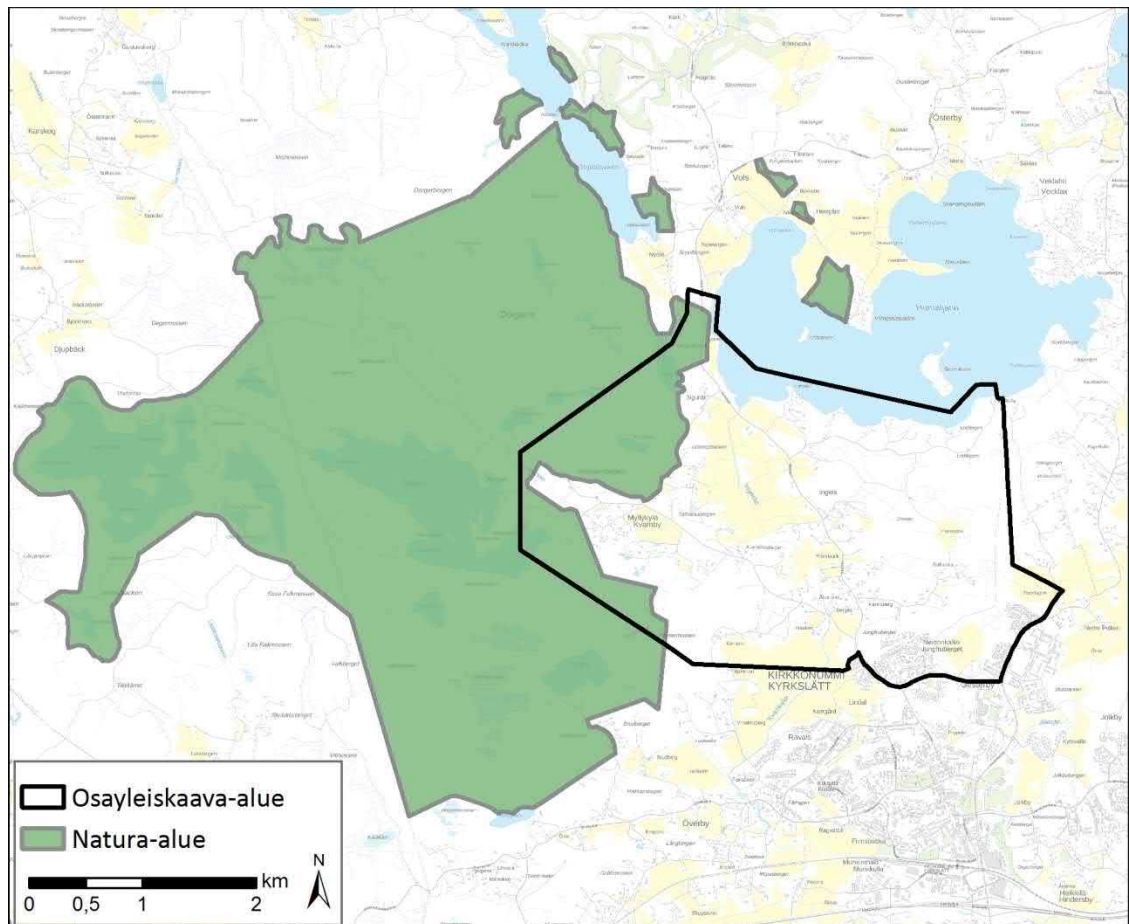
5.9.2019

Kuntakeskuksen 2. vaiheen osayleiskaava-alueen Natura-tarvearvio

1 Johdanto

Tämä Natura-arviointi käsittelee Kirkkonummen kuntakeskuksen 2. vaiheen osayleiskaava-alueen maankäytön vaikutuksia Meiko-Lapträsk Natura-alueelle (FI0100021). Kaava-alueen sijainti ja rajausta suhteessa Natura-alueeseen on esitetty kuvassa 1. Arviointi on laadittu luonnon luontotyyppi- ja lajikohtaisena asiantuntija-arviona, ja siinä keskitytään niihin suojeluarvoihin eli luontotyypeihin ja lajistoon, joiden perusteella Meiko-Lapträskin alue on sisällytetty Suomen Natura 2000-verkoston. Arvion tuloksena on esitetty johtopäätös siitä, ylittyykö kynnys tehdä varsinainen luonnonsuojelulain 65 §:n mukainen Natura-arviointi.

Natura-tarvearvion ovat laatineet Kirkkonummen kaupungin toimeksiannosta FM biologi Marja Nuottajärvi ja FM biologi Tiina Mäkelä FCG Suunnittelu ja tekniikka Oy:stä.



Kuva 1. Kuntakeskuksen 2. vaiheen osayleiskaava-alueen rajausta ja sijainti suhteessa Meiko-Lapträsk Natura-alueeseen.

5.9.2019

2 Lähtötiedot ja arviointimenetelmät

2.1 Lainsäädäntö

Natura-arvioinnista säädetään luonnonsuojelulain 65 ja 66 §:n säännöksissä. Ensimmäisen säännöksen (65 §) mukaan hanke tai suunnitelma ei saa yksistään tai yhdessä muiden hankkeiden kanssa merkittävästi heikentää niitä luonnonarvoja, joiden vuoksi alue on ilmoitettu, ehdotettu tai sisällytetty Suomen Natura 2000-verkostoon. Luonnonsuojelulain mukainen vaikutusten arviointivelvollisuus syntyy mikäli hankkeen vaikutukset

- a) kohdistuvat Natura-alueen suojelun perusteena oleviin luontoarvoihin,
- b) ovat luonteeltaan heikentäviä,
- c) laadultaan merkittäviä ja
- d) ennalta arvioiden todennäköisiä.

Kynnys arvioinnin suorittamiseksi voi ylittyä myös eri hankkeiden ja suunnitelmien yhteisvaikutusten vuoksi (Söderman 2003). Tämä velvoite koskee myös Natura-alueen ulkopuolella toteutettavaa hanketta, jos sillä on todennäköisesti alueelle ulottuvia merkittäviä haitallisia vaikutuksia.

Toinen mainittu säännös (66 §) koskee heikentämiskieltoa. Viranomaisen ei saa myöntää lupaa hankkeen toteuttamiseksi taikka hyväksyä tai vahvistaa suunnitelmaa, jos arviointimenettely osoittaa hankkeen tai suunnitelman merkittävästi heikentävän niitä luonnonarvoja, joiden suojelemiseksi alue on sisällytetty Suomen Natura 2000-verkostoon. Lupa voidaan kuitenkin myöntää taikka suunnitelma hyväksyä tai vahvistaa, jos valtioneuvosto yleisistunnossa päättää, että hanke tai suunnitelma on toteutettava erittäin tärkeän yleisen edun kannalta pakottavasta syystä eikä vaihtoehtoista ratkaisua ole. Jos alueella esiintyy luontodirektiivin liitteessä I tarkoitettuja ensisijaisesti suojeltavia luontotyypppejä (*ns. priorisoitu luontotyyppi*) tai liitteessä II tarkoitettuja ensisijaisesti suojeltavia lajeja (*ns. priorisoitu laji*), noudatetaan tavanomaista tiukempia lupaedellytyksiä ja lisäksi asiasta on hankittava komission lausunto. Lupaviranomaisen on ennen lupapäätöstä varmistettava, että arvioinnit ovat asianmukaisia ja niissä esitetyt johtopäätökset ovat perusteltuja.

Mikäli suojeluperusteina olevia luontoarvoja joudutaan merkittävästi heikentämään, on ympäristöministeriön kompensoitava heikennys. Heikentyvän alueen tilalle on esimerkiksi etsittävä korvaava alue (vastaavat suojeluperusteet, lajit ja luontotyypit) luonnonmaantieteellisesti samalta alueelta. Kompensaatioalue on käytännössä heikennyksen vuoksi poistuvaa aluetta laajempi alue. Kompensaatiotoimet on oltava keskeisiltä osiltaan toteutettuna ennen toisen alueen suojeluarvojen heikentämisen tapahtumista. Ympäristöministeriö valmistelee ehdotukset uusista alueista ja vie ne valtioneuvoston hyväksyttäväksi.

2.2 Vaikutusarvioinnin kohdentaminen

Natura-arvioinnissa keskitytään suojelun perustana oleviin luontotyypppeihin tai lajeihin. *Luonnonarvot*, joita Natura-arviointi koskee, ilmenevät Natura-tietolomakkeista ja ne ovat:

- SCI-alueilla luontodirektiivin liitteen I luontotyypppejä tai
- SCI-alueilla luontodirektiivin liitteen II lajeja tai
- SPA-alueilla lintudirektiivin liitteen I lintulajeja tai
- SPA-alueilla lintudirektiivin 4.2 artiklassa tarkoitettuja muuttolintuja.

5.9.2019

Heikentämistä arvioitaessa huomioidaan luontotyyppin tai lajin suotuisaan suojelutasoon kohdistuvat muutokset sekä hankkeen vaikutus Natura 2000-verkoston eheyteen ja koskemattomuuteen, millä tarkoitetaan tarkastelun alaisen kohteen ekologisen rakenteen ja toiminnan säilymistä elinkelpoisena ja niiden luontotyyppien ja lajien kantojen säilymistä elinvoimaisina, joiden vuoksi alue on valittu Natura-verkostoon. Heikentyminen voi olla luontotyyppin tai lajin elinympäristön fyysistä rappeutumista tai lajin kohdalla yksilöihin kohdistuvaa häiriövaikutusta tai yksilöiden menetyksiä. *Merkittävyyden* arvioinnissa keskitytään mahdollisen muutoksen laajuuteen, joka suhteutetaan alueen kokoon sekä luontoarvojen merkittävyyteen ja sijoittumiseen. *Todennäköisyyttä* harkittaessa arviointiin on ryhdyttävä, mikäli merkittävät heikentävät vaikutukset ovat todennäköisiä.

Arviointivelvollisuus koskee valtioneuvoston päätöksissä lintudirektiivin mukaisiksi SPA-alueiksi ilmoitettuja tai ehdotettuja alueita, luontodirektiivin mukaisiksi SCI-alueiksi ilmoitettuja tai ehdotettuja alueita sekä Natura 2000-verkostoon jo sisällytettyjä alueita. Arvioinnin piiriin kuuluvat myös sellaiset alueet, joista komissio ilmoittaa käynnistävänsä neuvottelut alueen liittämistä Natura-2000 verkostoon (LsL. 67 §). Arviointivelvollisuus kohdistuu vain alueen suojeluperusteissa mainittuihin luontotyyppeihin ja lajistoon. SPA-alueilla arviointivelvollisuus ei kohdistu luontotyyppeihin eikä luontodirektiivin liitteen II lajeihin, vaikka ne Natura-tietolomakkeella olisikin mainittu. Vastaavasti SCI-alueilla ei arvioida vaikutuksia lintudirektiivin mukaiseen lajistoon.

Tarkka vaikutusarvio suoritetaan ainoastaan sillä osalla Natura-aluetta, johon hanke tai suunnitelma todennäköisesti vaikuttaa. Natura-arvioinnissa kuitenkin peilataan myös hankkeen merkitystä ja vaikutuksia koko Natura-alueen kannalta. Lisäksi arvioidaan vaikutusten lieventämismahdollisuuksia.

2.3 Natura-arvioinnin tarveharkinta

Natura-arvioinnin tarveharkinta edeltää mahdollisesti suoritettavaa Natura-arviointia. Tarveharkinnassa kuvataan hanke, sen aiheuttamat vaikutukset ja vaikutuspiirissä sijaitsevat Natura-alueet sekä arvioidaan vaikutusten merkittävyyttä. Tarveharkinnan lopputuloksena annetaan esitys siitä vaikuttavatko suunnitellut hankkeet Natura-alueiden suojeluperusteisiin niin merkittävästi, että kohteille tulisi suorittaa varsinainen Natura-arviointi.

Tarveharkinnan johtopäätöksenä voidaan hankkeen vaikutuspiirissä olevan Natura-alueen osalta todeta, että hanke ei merkittävästi heikennä alueen suojeluperusteita (Natura-arviointia ei tarvita) tai hanke todennäköisesti merkittävästi heikentää alueen suojeluperusteita (Natura-arviointi on suoritettava).

2.4 Arvioinnin kriteerit

Luonto- tai lintudirektiivissä ei ole määritetty milloin luonnonarvot heikentyvät tai merkittävästi heikentyvät. Euroopan komission julkaisemassa ohjeessa (Luontodirektiivin 92/43/ETY 6 artiklan säännökset) todetaan, että vaikutusten merkittävyys on kuitenkin määritettävä suhteessa suunnitelman tai hankkeen kohteena olevan suojeltavan alueen erityispiirteisiin ja luonnonolosuhteisiin ottaen erityisesti huomioon alueen suojelutavoitteet.

Luontoarvojen heikentyminen voi olla merkittävää jos:

- Suojeltavan lajin tai luontotyyppin suojelutaso ei hankkeen toteutuksen jälkeen ole suotuisa.

5.9.2019

- Olosuhteet alueella muuttuvat hankkeen tai suunnitelman johdosta niin, ettei suojeltavien lajien tai elinympäristöjen esiintyminen ja lisääntyminen alueella ole pitkällä aikavälillä mahdollista.
- Hanke heikentää olennaisesti suojeltavan lajiston runsautta.
- Luontotyyppin ominaispiirteet turmeltuvat tai osittain häviävät hankkeen johdosta.
- Ominaispiirteet turmeltuvat tai suojeltavat lajit häviävät alueelta kokonaan.

Vaikutusten suuruutta on arvioitu viisiportaisella asteikolla, joka kuvaa luontotyyppin heikentyvän tai häviävän pinta-alan osuutta tai lajin heikentyvää tai häviävää yksilömäärää suhteessa Natura-alueen luontotyyppin pinta-alaan tai lajimäärään (*taulukko 1*).

Taulukko 1. Vaikutusten suuruuden luokitus ja käytetty kriteeristö (Söderman 2003 mukailen, FCG Suunnittelu ja tekniikka Oy).

Vaikutuksen suuruus	Kriteerit
Erittäin suuri vaikutus	Vaikutus kohdistuu yli 80 % Natura-alueella sijaitsevasta luontotyyppistä tai yli 80 % Natura-alueella esiintyvän direktiivilajin runsaudesta
Voimakas vaikutus	Vaikutus kohdistuu 50–80 % Natura-alueella sijaitsevasta luontotyyppistä tai 50–80 % Natura-alueella esiintyvän direktiivilajin runsaudesta
Kohtalainen vaikutus	Vaikutus kohdistuu yli 10 %, mutta alle 50 % Natura-alueella sijaitsevasta luontotyyppistä tai yli 10 %, mutta alle 50 % Natura-alueella esiintyvän direktiivilajin runsaudesta
Lievä vaikutus	Vaikutus kohdistuu alle 10 % Natura-alueella sijaitsevasta luontotyyppistä tai alle 10 % Natura-alueella esiintyvän direktiivilajin runsaudesta
Ei vaikutusta	Ei muutoksia tai muutokset kohdistuvat erittäin pieneen osaan (alle 0,5 %) luontotyyppistä tai Natura-alueella esiintyvän direktiivilajin runsaudesta

Vaikutusten todennäköisyyttä on arvioitu seuraavan luokituksen mukaisesti: varma, erittäin todennäköinen, todennäköinen, odotettavissa, ennakoitavissa ja epätodennäköinen sekä erittäin epätodennäköinen.

Vaikutusten arvioinnissa on käytetty myös apuna vaikutusten merkittävyyden luokitusta ja arviointia alueen luontoarvoille soveltuviin kriteereihin (*taulukko 2*). Vaikutusten merkittävyydestä voidaan todeta, että mikäli suunnitelma tai hanke tuottaa suuren merkittävän vaikutuksen luontotyyppille tai lajille, niin vaikutukset ovat merkittävästi suojeluperusteita heikentäviä. Tällöin suunnitelma tai hanke heikentää luontotyyppiä tai lajia siten, että luontotyyppi tai laji häviää pitkällä tai lyhyellä aikavälillä.

Taulukko 2. Vaikutusten merkittävyyden luokitus ja käytetty kriteeristö (Söderman 2003).

Vaikutuksen merkittävyys	Kriteerit
Suuri merkittävyys	Hanke heikentää suojeltavan lajin tai luontotyyppin suojelutasoa tai johtaa luontotyyppin /lajin katoamiseen lyhyellä aikavälillä.
Kohtalainen merkittävyys	Hanke heikentää kohtalaisesti suojeltavan lajin tai luontotyyppin suojelutasoa tai johtaa luontotyyppin/lajin katoamiseen pitkällä aikavälillä

5.9.2019

Vähäinen merkittävyys	Hankkeella on vähäisiä vaikutuksia suojeltavaan lajiin tai luontotyyppiin eikä hanke uhkaa luontotyyppiin/lajin säilymistä alueella.
Merkityksetön	Hankkeesta ei aiheudu vaikutuksia suojeltavaan lajiin tai luontotyyppiin.

Yksittäisiin luontotyyppisiin ja lajeihin kohdistuvien vaikutusten lisäksi on arvioitava hankkeen vaikutukset Natura-alueen eheyteen (*koskemattomuus*). Alueen koskemattomuus liittyy alueen suojelutavoitteisiin, eikä se siten tarkoita koskemattomuutta sanan kirjaimellisessa tai fyysisessä merkityksessä.

Komission ohjeiden mukaan negatiivinen vaikutus alueen eheyteen on lopullinen kriteeri, jonka perusteella todetaan, ovatko vaikutukset merkittäviä. Luontodirektiivin 6 artiklan 3. kohta määrää, että viranomaiset saavat hyväksyä hankkeen tai suunnitelman vasta varmistuttuaan siitä, että se *"ei vaikuta kyseisen alueen koskemattomuuteen"*. Komission tulkintaohjeessa todetaan, että koskemattomuus tarkoittaa *"ehjänä olemista"*. Tällöin on kyse siitä, että voiko alue hankkeesta tai suunnitelmasta huolimatta pitkälläkin tähtäyksellä säilyä sellaisena, että sen suojelutavoitteisiin kuuluvat luontotyypit eivät *"mainittavasti supistu ja suojeltavien lajien populaatiot pystyvät kehittymään suotuisasti tai vähintään säilymään nykyisellä tasollaan"*. Tämä korostaa, että hanke tai suunnitelma ei saa uhata alueen koskemattomuutta eli koko Natura-alueen ekologisen rakenteen ja toiminnan täytyy säilyä elinkelpoisena. Myös niiden luontotyyppien ja lajien kantojen täytyy säilyä elinvoimaisena, joiden vuoksi alue on valittu Natura-verkoston.

Natura-alueen eheyden yhteydessä on huomioitavaa, että vaikka hankkeen tai suunnitelman vaikutukset eivät olisi mihinkään suojeluperusteena olevaan luontotyyppiin tai lajiin yksinään merkittäviä, vähäiset tai kohtalaiset vaikutukset moneen luontotyyppiin tai lajiin saattavat vaikuttaa alueen ekologiseen rakenteeseen ja toimintaan kokonaisuutena. Vaikutusten ei myöskään tarvitse kohdistua suoraan alueen arvokkaisiin luontotyyppisiin tai lajeihin ollakseen merkittäviä, sillä ne voivat kohdistua esim. alueen hydrologiaan tai tavanomaisiin lajeihin ja vaikuttaa tätä kautta välillisesti suojeluperusteina oleviin luontotyyppisiin ja/tai lajeihin (Söderman 2003). Vaikutusten merkittävyyden arviointi alueen eheyden kannalta on esitetty *taulukossa 3*.

Taulukko 3. Vaikutusten merkittävyyden arviointi alueen eheyden kannalta (Söderman 2003 mukailen).

Vaikutuksen merkittävyys	Kriteerit
Merkittävä kielteinen vaikutus	Hanke tai suunnitelma vaikuttaa haitallisesti alueen eheyteen, sen yhtenäiseen ekologiseen rakenteeseen ja toimintaan, joka ylläpitää elinympäristöjä ja populaatioita, joita varten alue on luokiteltu.
Kohtalaisen kielteinen vaikutus	Hanke tai suunnitelma ei vaikuta haitallisesti alueen eheyteen, mutta vaikutus on todennäköisesti merkittävä alueen yksittäisiin elinympäristöihin tai lajeihin.
Vähäinen kielteinen vaikutus	Kumpikaan yllä olevista tapauksista ei toteudu, mutta vähäiset kielteiset vaikutukset ovat ilmeisiä.

5.9.2019

Myönteinen vaikutus	Hanke tai suunnitelma lisää luonnon monimuotoisuutta, esimerkiksi luodaan käytäviä eristyneiden alueiden välillä tai aluetta kunnostetaan tai ennallistetaan.
Ei vaikutuksia	Vaikutuksia ei ole huomattavissa kielteiseen tai myönteiseen suuntaan.

2.5 Käytetty lähtöaineisto

Arviointi perustuu viralliseen Meiko-Lappträsk Natura-alueen tietolomakkeeseen (Valtioneuvoston päätös 2018 tietojen tarkistamisesta ja verkoston täydentämisestä) sekä Natura-alueelta laadittuihin luontotyyppi-, kasvillisuus- ja lajistoselvityksiin. Niitä on laadittu erityisesti Meikonsalon alueelta alueen hoito- ja käyttösuunnitelmaa laadittaessa (Metsähallitus 2009). Lisäksi on hyödynnetty osayleiskaava-alueelta laadittuja luontoselvityksiä.

Arviointi perustuu ensisijaisesti alla lueteltuihin ohjeistuksiin, aineistoihin ja selvityksiin. Lisäksi arvioinnissa on tukeuduttu arvioinnin tekijöiden asiantuntemukseen ja kokemukseen vaikutuksista sekä suojeluperusteissa mainittujen luontotyyppien ekologiasta. Kaikki tässä arviossa käytetty lähtöaineisto on lueteltu lähdeluettelossa.

- Ympäristöhallinto 2018: Meiko-Lappträsk Natura-alueen tietolomake
- Natura 2000 -luontotyyppiopas (Airaksinen & Karttunen 2001)
- Raportti luontodirektiivin toimeenpanosta Suomessa 2001–2006 (Ympäristöministeriö 2011)
- Luontoselvitykset ja luontovaikutusten arviointi kaavoituksessa, YVA-menettelyssä ja Natura-arvioinnissa (Söderman 2003)
- Kirkkonummen kunta: Kuntakeskuksen 2. vaiheen osayleiskaavaluonnos, kaavakartta sekä merkinnät ja määräykset 17.1.2018.
- Osayleiskaava-alueen luontoselvitykset: Luontoselvitys Läntisen kuntakeskuksen, Pikkalanlahden, Kantvikin ja Pippurin alueella 2012-2013, sekä ekologisten yhteyksien tarkastelu Myllykylän, Överbyn, Kantvikin ja Jorvaksen alueilla, Keiron 2014.
- Meikon suojelualueiden hoito- ja käyttösuunnitelma (Metsähallitus 2009)
- Hertta -eliölajit tietokannan tiedot uhanalaisista eliölajeista (Suomen Ympäristökeskus 28.3.2018)
- Kirkkonummen kuntakeskuksen 2. vaiheen osayleiskaavan hulevesiselvitys (FCG Suunnittelu ja tekniikka Oy, 26.3.2018)

3 Kuntakeskuksen 2. vaiheen osayleiskaavan kuvaus

3.1 Osayleiskaavan kuvaus

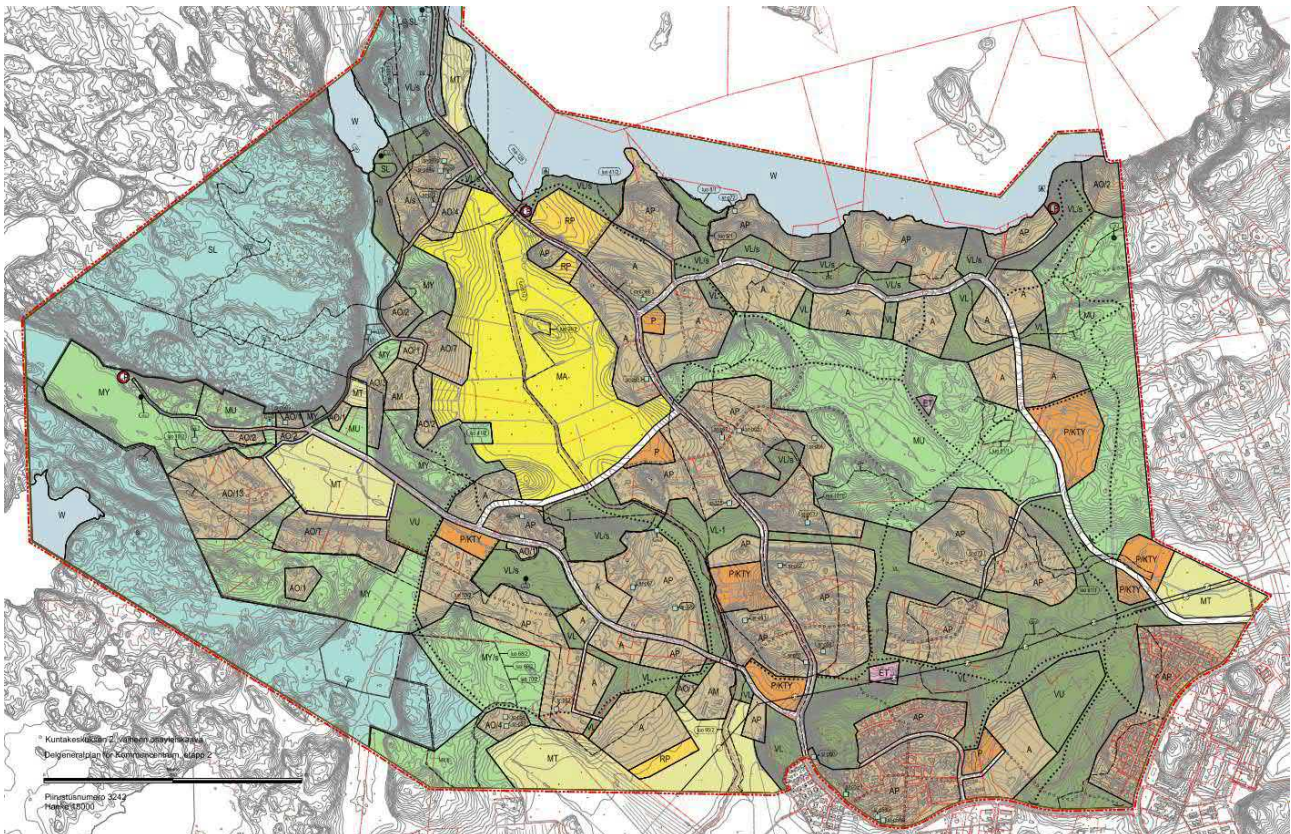
Kuntakeskuksen 2. vaiheen osayleiskaava-alue (kuva 2) käsittää Kirkkonummen liikekeskustan ja sitä ympäröivät alueet. Alueen laajuus on noin 11,5 km². Kuntakeskuksen osayleiskaava laaditaan oikeusvaikutteisena, jolloin se ohjaa tulevaa asemakaavoitusta ja muuta maankäyttöön ja rakentamiseen liittyvää päätöksentekoa. Osayleiskaavassa otetaan huomioon riittävät aluevaraukset etenkin asumiseen, virkistykseen, kaupan ja työpaikkojen osalta sekä liikenne- ja pysäköintijärjestelmän kehittäminen, varautuminen monipuolistuviin palveluihin

5.9.2019

sekä vaiheittain etenevä asemakaavoitus ja sen seurauksena toteutuva kunnallistekniikan rakentaminen. Suunnittelualueella asuu noin 1400 asukasta (Kirkkonummen kunta 2018a).

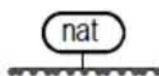
Osayleiskaavan tavoitteita ovat (Kirkkonummen kunta 2016, 2018):

- Kaavan mukaisen rakentamisen toteuduttua noin 5 400 – 6 700 asukkaan asuinalue
- Hyvä elinympäristö, ekotehokkuus ja taloudellisuus
- Riittävät aluevaraukset asumiseen, virkistykseen, kaupan ja työpaikkojen osalta
- Liikenne ja pysäköintijärjestelmän kehittäminen
- Varautuminen monipuolistuviin palveluihin
- Vaiheittain etenevä asemakaavoitus ja sen seurauksena etenevä kunnallistekniikan rakentaminen
- Edellytykset mm. Myllykylän ja Tammikylän pientaloalueiden asemakaavoituksen käynnistämiseksi



Kuva 2. Keskustaajaman 2. vaiheen osayleiskaavaluonnos (nähtävillä 18.1. - 19.2.2016)

Osayleiskaavassa on osoitettu Natura-alue, johon kaavoitettava alue osittain sijoittuu ja rajautuu lännessä:



NATURA 2000-VERKOSTOON KUULUVA ALUE.
OMRÅDE SOM HÖR TILL NÄTVERKET NATURA 2000.

5.9.2019

Natura-alueelle tai siihen välittömästi rajautuen on osoitettu seuraavia aluevarauksia ja merkintöjä:

- SL** LUONNONSUOJELUALUE.
Merkinnällä on osoitettu luonnonsuojelualue ja alueet, joista on tarkoitus muodostaa luonnonsuojelualueita. Alueen vesistöt ja luonnonsuojeluarvot on säilytettävä. Liikkuminen alueella ohjataan tarkoitusta varten kunnostettaville ja rakennettaville reiteille.
- Alueelle on laadittava luonnon käyttö- ja hoitosuunnitelma, jossa määritellään mm. alueen hoito- ja virkistysreitit.
- W** VESIALUE.
VATTENOMRÅDE.
- VL** LÄHIVIRKISTYSALUE.
Merkinnällä on osoitettu alue, jonka pääkäyttötarkoitus on ulkoilu ja virkistys.
- Alueelle saa sijoittaa yksityiskohtaisemman suunnitelman pohjalta virkistystä palvelevia alueita, rakennuksia ja rakenteita. Alueen puustoa on kehitettävä eri-ikäisenä metsikön sisällä, ellei luonnonarvojen säilyttäminen edellytä muunlaista käsittelyä.
- Alueelle laadittavassa asemakaavassa on toteutettava riittävät jalankulkuyhteydet läheisille MU- ja MY-alueille. Alueelle saa rakentaa yksityiskohtaisemman suunnitelman pohjalta virkistystä palvelevia rakennuksia ja rakennelmia, joiden rakennusoikeus on vähäinen.
- Maisemaa muuttava maarakennustyö, puiden kaataminen ja muu näihin verrattava toimenpide on luvanvaraista siten kun MRL 128 §:ssä on säädetty.
- /s ALUE, JOLLA YMPÄRISTÖ SÄILYTETÄÄN.
Merkinnällä on osoitettu alue, jolla on suojeltavia rakennuksia ja/tai säilytettävää ympäristöä. Rakentaminen on sovittava nykyiseen rakennettuun ympäristöön.
- MU** MAA- JA METSÄTALOUSVALTAINEN ALUE, JOLLA ON ERITYISTÄ ULKOILUN OHJAAMISTARVETTA.
Merkinnällä on osoitettu alue, jolle ulkoilu- ja virkistystarpeet huomioon ottaen saa rakentaa ulkoilureittejä.
- Alueelle saa rakentaa maa- ja metsätaloutta palvelevia rakennuksia ja rakenteita.
- MY** MAA- JA METSÄTALOUSVALTAINEN ALUE, JOLLA ON ERITYISIÄ YMPÄRISTÖARVOJA.
Merkinnällä on osoitettu alue, jolle ympäristöarvot huomioon ottaen saa rakentaa ulkoilureittejä.
- Maisemaa muuttava maarakennustyö, puiden kaataminen ja muu näihin verrattava toimenpide on luvanvaraista siten kuin MRL 128 §:ssä on säädetty.
- AP** PIENTALOVALTAINEN ASUNTOALUE.
Merkinnällä on osoitettu alue, jolle saa sijoittaa kytkettyjä asuinrakennuksia ja erillispientaloja sekä lähi-palveluja. Alueelle saa sijoittaa myös asumiselle tarpeellisia alueen sisäisiä liikenneväyliä, pysäköinti-alueita, alueen asukkaita palvelevia virkistys- ja puistoalueita sekä yhdyskuntateknisen huollon alueita.
- Asuinrakennusten suurin sallittu kerrosluku on kaksi.
- Maisemaa muuttava maarakennustyö, puiden kaataminen ja muu näihin verrattava toimenpide on luvanvaraista siten kuin MRL 128 §:ssä on säädetty.

5.9.2019

AO/nro**ERILLISPIENTALOJEN ASUNTOALUE.**

Merkinnällä on osoitettu alue, jolle saa sijoittaa yksiasuntoisia erillispientaloja. Merkinnän numero (/nro) ilmoittaa rakennuspaikkojen enimmäislukumäärän alueella.

Rakennuspaikan pinta-alan on oltava vähintään 5000 m² ja sille saa rakentaa enintään yksiasuntoisen erillispientalon, jonka rakentamistehokkuus saa olla enintään 0,10, josta talousrakennusten rakennusoikeus saa olla enintään 20 %.

Osayleiskaavan hyväksymisajankohdan mukainen, pinta-alaltaan vähintään 5000 m² suuruinen rakennuspaikka voidaan jakaa kahdeksi yksiasuntoiseksi erillispientalon rakennuspaikaksi, mikäli molemmat rakennuspaikat liitetään alueelliseen vesihuoltoverkkoon. Rakennuspaikan pinta-alan on oltava vähintään 2500 m² ja rakennuspaikkojen yhteenlaskettu rakentamistehokkuus saa olla enintään 0,12, josta talousrakennusten rakennusoikeus saa olla enintään 20 %.

Asuinrakennuksen suurin sallittu kerrosluku on kaksi. Ullakolle rakentaminen on kielletty. Pihapiiriä lukuun ottamatta rakennuspaikan aitaaminen on kielletty. Muilta osin rakentamisessa noudatetaan rakennusjärjestyksen määräyksiä.

MT**MAATALOUSALUE.**

Merkinnällä on osoitettu maatalousalue, jolla saa harjoittaa maataloutta ja palstaviljelyä sekä maa- ja hevos-talouteen liittyviä sivuelinkeinoja.

Alue on säilytettävä rakentamattomana lukuun ottamatta maataloutta ja palstaviljelyä palvelevaa rakentamista.

pv-1**POHJAVESIALUE.**

Indeksiviivalla on rajattu yhdyskunnan vedenhankinnalle tärkeä pohjavesialue.

Alueella kemikaalien ja pohjavesien kannalta haitallisten jätteiden varastointi on kielletty. Öljysäiliö on sijoitettava rakennuksen sisätiloihin tai maanpäälle katettuun vestiiviiseen suoja-altaaseen, jonka tilavuus vastaa vähintään varastoitavan öljyn enimmäismäärää.

Alueelle ei ole sallittua sijoittaa sellaisia laitoksia tai rakenteita, jotka saattavat aiheuttaa pohjaveden likaantumista tai muuttumista. Jätevesiä ei ole sallittua imeyttää maahan. Kaikki jätevedet on johdettava tiiviin viemärin kautta pv-alueen ulkopuolelle. Rakentaminen, ojitukset ja maankaivuun on tehtävä siten, ettei siitä aiheudu pohjaveden laatuun muutoksia tai pysyviä muutoksia pohjaveden korkeuteen.

Rakennukset on perustettava niin, että rakentaminen ei vaikuta pohjaveden korkeuteen. Maantasaas, maanlouhinta tai siirto ei saa ulottua pohjaveden ylimmän pinnan tasolle.

Natura-alueelle tai sen välittömään läheisyyteen on kaavassa osoitettu seuraavia reittejä tai yhteystarpeita:

•••••

OHJEELLINEN PÄÄULKOILUREITTI / KEVYEN LIIKENTEEN VÄYLÄ.

Merkinnällä on osoitettu kevyen liikenteen reitistön pääyhteydet, joiden sijainti määritellään tarkemmin jatkosuunnittelussa.

Lisäksi Natura-alueen välittömään läheisyyteen on kaavassa osoitettu seuraavaa (olemassa oleva Dorgarnin paikoitusalue):

LP**PYSÄKÖIMISALUEEN KOHDEMERKINTÄ.**

OBJEKTSBETECKNING FÖR PARKERINGSOMRÅDE.

Lisäksi kaavan yleismääräyksiä mainitaan muun muassa seuraavaa:

Luonnonsojelualue (SL)

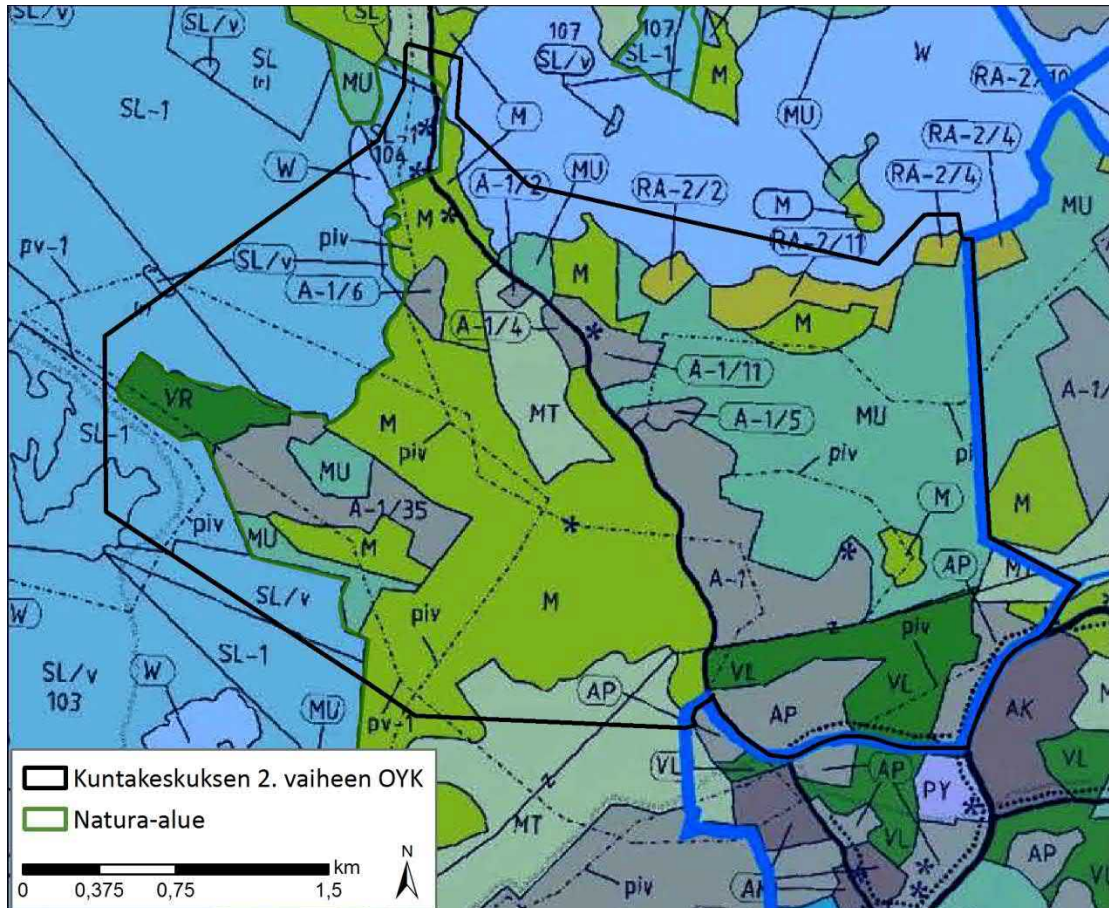
Luonnonsojelualueella sijaitsevien suojeltavien rakennustaiteellisesti / kulttuuriympäristön kannalta arvokkaiden kohteiden täydennysrakentaminen on sallittua siten, että molempiin pihapiireihin saa rakentaa matkailua ja virkistystä palvelevia rakennuksia ja rakenteita, joiden rakennusoikeus saa olla enintään 200 k-m².

3.2 Merkittävimmät muutokset

Kaava-alueella on voimassa Kirkkonummen yleiskaava 2020 (1.12.1997, sai lainvoiman vuonna 2000). Nykyisessä kaavassa Natura-alueen lähialueet on osoitettu pääosin maa- ja metsätalousvaltaisena alueena (M) ja osin maa- ja

5.9.2019

metsätalousvaltaisena alueena, jolla on ulkoilun ohjaustarvetta ja/tai ympäristöarvoja (MU). Yleiskaavassa M-alueille on osoitettu kantatilaperusteisia hajakennusoikeuksia. Myllykylän itäpuolinen alue on osoitettu retkeily- ja ulkoilualueena (VR). Myllykylän alue on osoitettu maaseutumaisena asuntoalueena (A-1/35), kuten myös Valborgsbackenin pohjoispuolinen alue (A-1/6) (Kuva 1).



Kuva 1. Karttaote Kirkkonummen yleiskaava 2020 kaavakartasta (Kirkkonummen karttapalvelu 28.3.2018). Kuntakeskuksen 2. vaiheen osayleiskaavan rajaus on lisätty karttaotteeseen.

Merkittävimpiä Kuntakeskuksen 2. vaiheen osayleiskaavassa osoitettuja maankäytön muutoksia voimassa olevaan kaavaan nähden ovat AP -alueet Volsintien varressa ja Humaljärven etelärannalla sekä Ingelsinmetsän alueella.

Suurimmat asukasmäärän lisäykset kohdistuvat kaava-alueen itäosiin (Ingelsinmetsä, Neidonkallio) sekä eteläosaan. Muissa kaava-alueen osissa odotettu kasvu on maltillisempaa. Meiko-Lappträsk Natura-alueen läheisillä alueilla muutokset ovat hyvin vähäisiä, koska alueelle osoitettujen asuntoalueiden rakennusoikeudet on jo pääosin käytetty. Asukasmäärän lisääntyminen Natura-alueen länsipuolisella "Meikon osa-alueella" on arvioitu olevan enimmillään noin kaksikymmentä asukasta.

Nähtävillä olon jälkeen kaavaluonnokseen tehdyt muutokset liittyvät pääasiallisesti vain asemakaavoitettavaksi osoitettujen alueiden käyttötarkoituksen muutokseen (suurin osa A-alueista on muutettu AP-alueiksi) sekä uusiin tielinjauksiin. Meikon läheisille alueille ehdotusvaiheen kaavakartan luonnoksessa ei olla osoitettu

5.9.2019

muutoksia. Natura-tarvearviointi on laadittu osayleiskaavaluonnoksen nähtävilläolon jälkeen laaditun kaavaehdotusluonnoksen pohjalta.

3.3 Osayleiskaavan hulevesiselvitys

Osayleiskaavoituksen yhteydessä on laadittu erilaisia selvityksiä ja suunnitelmia, joista Natura-suojeluarvoin kohdistuvien vaikutusten kannalta luontotyyppi- ja lajistosiselvitysten ohella hulevesiselvitys on olennainen.

Osayleiskaavan hulevesiselvityksessä (FCG, luonnos 26.3.2018) on arvioitu yleissuunnitelman mukaisen maankäytön vaikutuksia hulevesien määrään, laatuun ja johtamisreitteihin. Työssä selvitettiin osayleiskaava-alueen valuma-alueita sekä niiden virtausreittiä ja karkealla tasolla hulevesien hallintatarpeet osayleiskaavan täydennysrakentamisen alueilla.

Kaava-alueen rakentamisen hydrologiset vaikutukset arvioitiin läpäisemättömien pintojen perusteella, koska niiltä muodostuu suurin osa hulevesistä. Läpäisemättömistä pinnoista merkittävimpiä ovat kattopinnat, koska ne ovat usein kytketty suoraan tontin kuivatusjärjestelmään. Valuma-alueilta määritettiin läpäisemättömien pintojen kokonaismäärä, jota on kuvattu kaupunkihydrologiassa yleisesti käytetyllä käsitteellä Total Impervious Area (TIA). Siinä vettä läpäisevienkin pintojen ajatellaan olevan osittain läpäisemättömiä eli esimerkiksi läpäiseviltä nurmipinnoilta muodostuu myös jonkin verran välitöntä hulevesivaluntaa. Tämä pätee etenkin rankkasadetilanteissa, joissa läpäisevät pinnat eivät kykene pidättämään tai imemään kaikkea niille satavaa vettä.

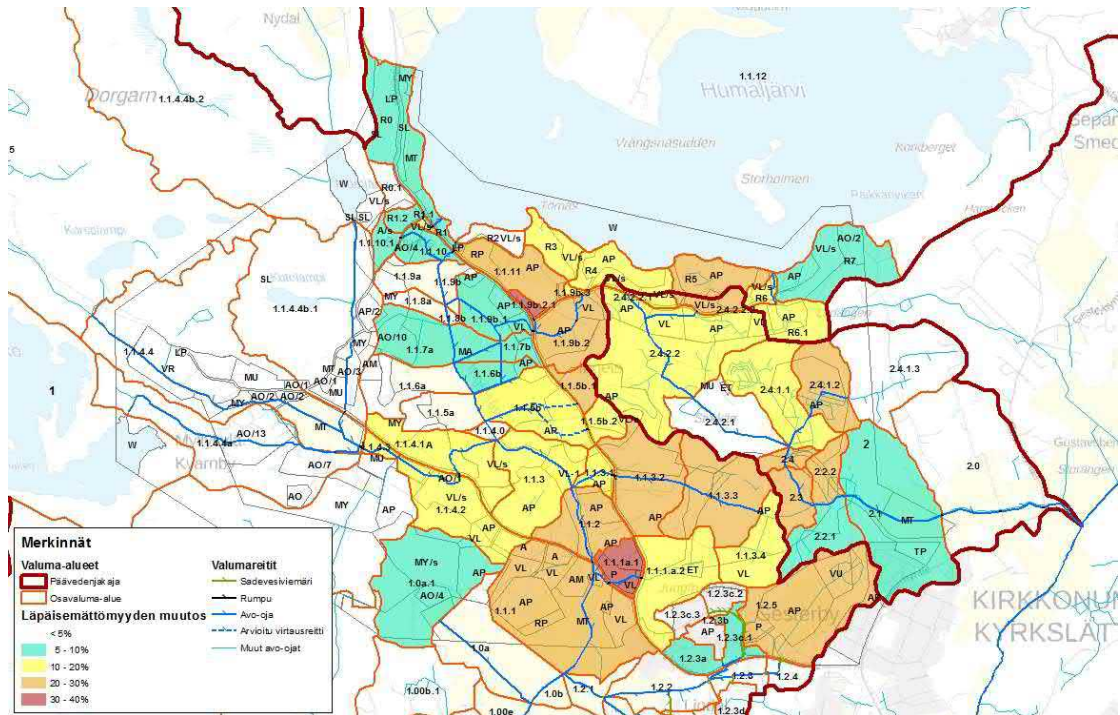
Läpäisemättömien pintojen määrän lisäksi on huomioitava, että uudisrakentamisen myötä läpäisemättömien pintojen laatu tasoittuu ja kaltevuudet kasvavat. Osayleiskaavan alueella läpäisemättömyys kasvaa kokonaisuudessaan noin 10 %.

Nykytilassa selvitysalueella muodostuva pintavalunta on laadultaan pääosin puhdasta. Rakennetuilta alueilta purkureiteille päättyy todennäköisesti suhteellisen pieniä määriä liikenteen päästöistä, ajoneuvojen ja pintamateriaalien kulumisesta sekä talvikunnossapidosta peräisin olevia epäpuhtauksia kuten raskasmetalleja. Hulevedet ja pintavalunta johdetaan nykytilassa kuitenkin pääosin avo-ojia pitkin, jolloin ojien kasvillisuus, maaperä ja luonnonmukaiset virtausreitit pystyvät sitomaan merkittävän osan hulevesien mahdollisista epäpuhtauksista.

Tulevassa tilanteessa harvoilta uusilta palvelu- ja toimistoalueilta muodostuvat hulevedet sisältävät rakentamattomaan tilaan verrattuna enemmän epäpuhtauksia, kuten öljyjä ja raskasmetalleja ja kiintoainesta.

Hulevesiselvityksen perusteella Natura-alueeseen rajautuvilla, osayleiskaavan läntisillä osilla muutos läpäisemättömien pintojen määrässä nykytilanteeseen verrattuna on erittäin pieni (< 5 %) ja siten kaavaratkaisun hulevesivaikutukset Natura-alueeseen liittyvillä osavaluma-alueilla jäävät hyvin vähäisiksi tai vaikutuksia ei esiinny lainkaan. Suurimmat muutokset kohdistuvat Volsintien ympäristön alueelle (Kuva 2).

5.9.2019



Kuva 2. Hulevesiselvityksessä (FCG, luonnos 26.3.2018) arvioitu osavalmu-aluekohtainen läpäisemättömyyden muutos Kuntakeskus 2. vaiheen osayleiskaavaluonnoksen (17.1.2018) mukaisessa tilanteessa.

4 Muut lähialueen hankkeet ja suunnitelmat

Natura-tarvearvioinnissa täytyy huomioida myös eri hankkeiden ja suunnitelmien yhteisvaikutukset (Söderman 2003). Tämä velvoite koskee myös Natura-alueen ulkopuolella toteutettavaa hanketta, jos sillä on todennäköisesti alueelle ulottuvia merkittäviä haitallisia vaikutuksia.

Meiko-Lappträsk Natura-alueen läheisyyteen sijoittuvat mahdolliset yhteisvaikutuksia aiheuttavat hankkeet on esitelty seuraavissa kappaleissa.

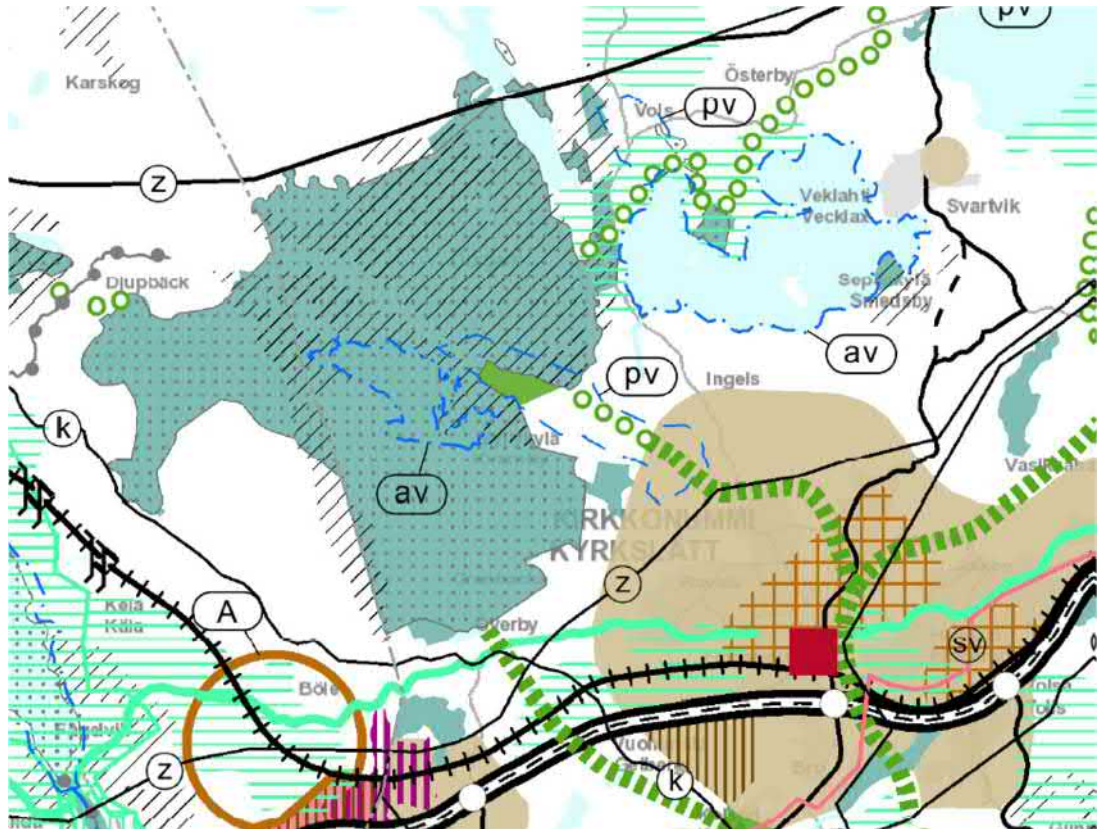
4.1 Uudenmaan kokonaiskaava

Kirkkonummella on voimassa Uudenmaan kokonaiskaava, joka sai korkeimman hallinto-oikeuden päätöksellä lainvoiman vuonna 2007. Uudenmaan maakuntakaava on kokonaiskaava, jossa käsitellään kaikki tärkeimmät maankäyttömuodot ja se täyttää maankäyttö- ja rakennuslain mukaiset sisältövaatimukset. Kaavan tavoitevuosi on 2025, mutta tarkastelujakso ulottuu vuoteen 2030.

Uudenmaan kokonaiskaavassa Kirkkonummen keskustan alueelle on osoitettu tiivistettävä alue. Merkinnällä osoitetaan tiivistettävät taajama- ja keskustatoimintojen alueet, jotka tukeutuvat kestävään liikennejärjestelmään.

Keskustan ympäristöön on osoitettu ehdollinen taajamatoimintojen alue, jolla osoitetaan yksityiskohtaista suunnittelua edellyttävät asumiseen, palvelu- ja työpaikka- sekä muihin taajamatoimintoihin varattavat rakentamisalueet. Myllykylän itäpuolelle on osoitettu virkistysalue. Natura-alue on osoitettu nykyisessä laajuudessaan. Alueelle on osoitettu myös viheryhteystarve sekä ulkoilureitti (Uudenmaan liitto 2017).

5.9.2019



Kuva 4. Ote voimassa olevien maakuntakaavojen yhdistelmästä (26.2.2018)(Uudenmaan liitto 2017).

4.2 Meikon suojelualueiden käyttö- ja hoitosuunnitelma

Meikon luonnonsuojelualueille on laadittu käyttö- ja hoitosuunnitelma vuosille 2009–2018 (Metsähallitus 2009). Suunnitelma kattaa kokonaan myös Meiko-Lapträsk Natura-alueen. Hoito- ja käyttösuunnitelman tavoitteena on turvata alueen merkittävien suojeluarvojen säilyminen ja sovittaa yhteen alueen suojelulle ja kestäväälle käytölle asetetut tavoitteet. Suunnitelmassa esitetään keinot, joilla asetetut tavoitteet voidaan saavuttaa.

Hoito- ja käyttösuunnitelmassa Natura-alueelle on muodostettu vyöhykejako. Osayleiskaavan läheisyyteen sijoittuvat alueet on esitetty ns. virkistysvyöhykkeenä, jolle Meikon alueen vilkain käyttö pyritään ohjaamaan ja keskittämään opastus- ja palvelurakenteiden avulla. Pääosa Meikonsalon yleisöpalveluista sijaitsee juuri tässä virkistysvyöhykkeessä (Metsähallitus 2009). Hoito- ja käyttösuunnitelmassa on osoitettu tälle alueelle myös uusia virkistyspalvelurakenteita.

5 Meiko-Lapträsk Natura-alueen kuvaus

5.1 Yleiskuvas

Natura-alue on Kirkkonummen ja Siuntion rajalla sijaitseva moniosainen luontokokonaisuus, jonka perustan muodostavat useisiin valtakunnallisiin luonnonsuojeluohjelmiin kuuluvat alueet. Kirkkonummen puolella suojeluohjelmien kohteita on yhdistetty toisiinsa siten, että yleiskaavan suojelualueet on otettu mukaan Natura-alueeseen.

5.9.2019

Suurin osa-alue ulottuu pohjoisessa Kirkkonummen Nydalsvikenin rantaan, etelässä Slätmossenin eteläpuolelle ja Siuntiossa Lappträskin länsipuolelle. Pienempinä, erillisinä osa-alueina ovat mukana Kirkkonummen Volsissa sijaitsevat seitsemän letojen suojeluohjelmaan kuuluvaa lehtoa sekä Siuntiossa vanhojen metsien suojeluohjelmaan kuuluva Långträskin etelärannan metsä. Kokonaisuuteen kuuluu useita yksityismaan luonnonsuojelualueita sekä asetuksella rauhoitettu valtionmaan luonnonsuojelualue.

Alueen vesistöille on ominaista vedenjakaja-alueille tyypillinen karuus ja valuma-alueiden pienuus. Järvien veden laatu on säilynyt erinomaisena, sillä alue on asumaton ja hajakuormitus hyvin vähäistä.

Alueen metsissä esiintyy useita vanhojen metsien indikaattorikäipiä sekä muuta merkittävää vanhojen metsien lajistoa. Alueella on useita Saaristo-Suomen keidassuovyöhykkeen soita, jotka kuuluvat soidensuojeluohjelmaan. Suurimmat yhtenäiset suot ovat Slätmossen ja Grenomossen. Suot edustavat geologisesti nuoria keidassoita ja ovat hyvin luonnontilaisia.

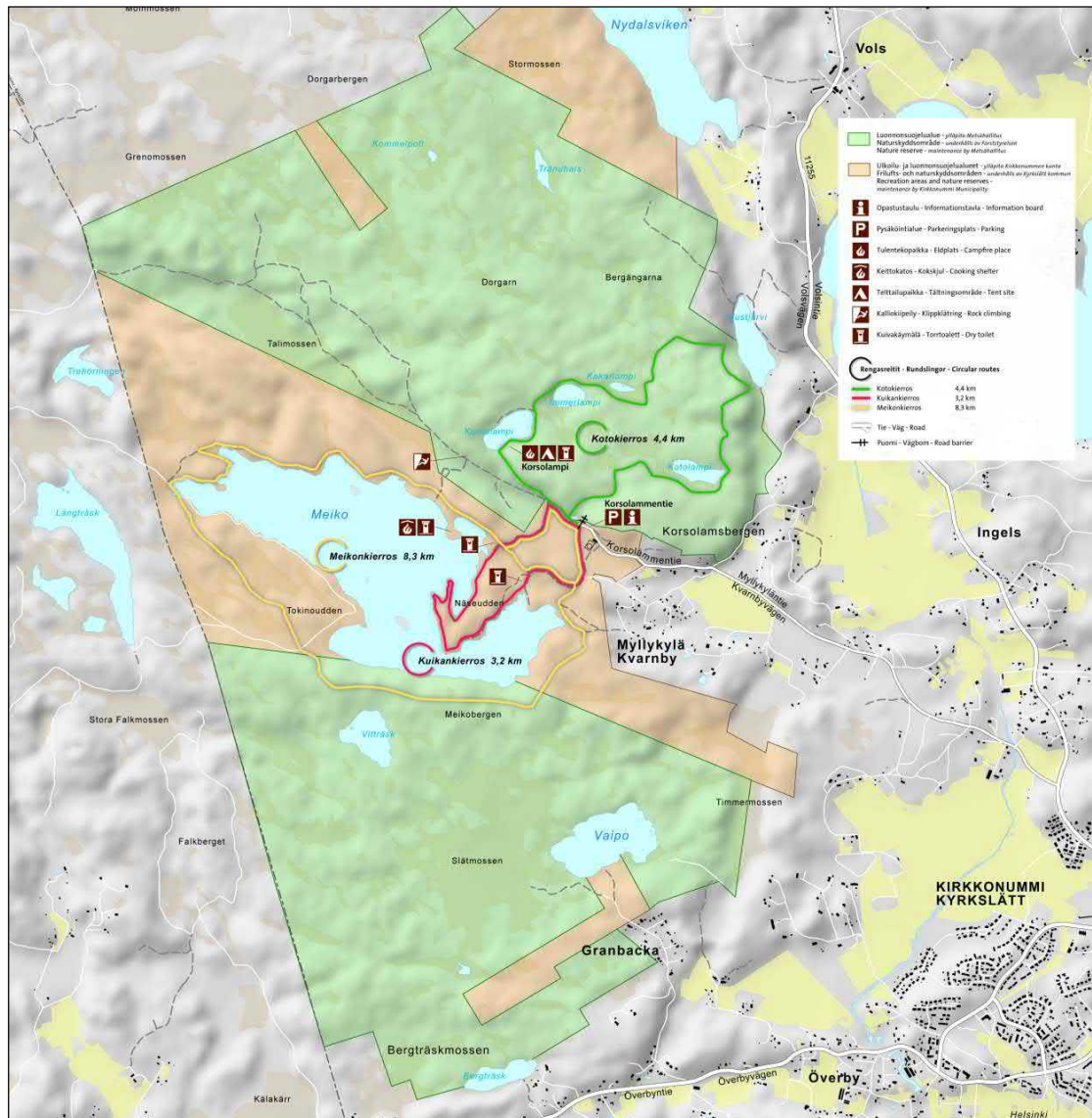
Kallioperä on pääasiassa graniittia, mutta myös ravinteisempia, kasvillisuutta monipuolistavia kivilajeja kuten amfiboliittia ja kalkkikiveä esiintyy pienillä alueilla. Kallioperän topografia on voimakas, sillä useat murroslinjat muodostavat jyrkkäpiirteisiä laaksoja. Alueella on paljon kalliopaljastumia, ja useat notkelmat ovat soistuneet.

Luonto on hyvin monipuolinen karujen vesistöjen ja kallioiden, soiden, vanhojen metsien ja rehevien lehtojen mosaiikki. Alueen erityispiirre on Suomen itäisin tammimetsien keskittymä. Järvet ja lammet ovat luonnontilaisuutensa vuoksi erittäin merkittäviä.

Alue on hyvin luonnontilainen lukuun ottamatta metsänkäsittelyä. Tammilehdoissa on vanhan laidunnuksen jäljiltä hakamaapiirteitä, jotka monipuolistavat kasvillisuutta. Hakamaat ovat umpeutumassa ja ainakin osaa näistä hoidetaan laiduntamalla.

Alue on myös luonnonmaisemaltaan merkittävä. Etenkin Mustjärven jylhät rantakalliot muodostavat kauniin maisemakuvan. Alue on maisemaltaan hyvin erämainen kokonaisuus, johon tammimetsät tuovat paikoin eteläistä leimaa. Alueella on vanhoja linnoituslaitteita ja muita jäännöksiä merkinä Porkkalan vuokraajalta 1944–1956. Aluetta käytetään runsaasti paikallisena virkistysalueena. Käyttö keskittyy Meikojärven rannoille (Kuva 3).

5.9.2019



Kuva 3. Meikon alueen luontopolut ja muut virkistysrakenteet (Kirkkonummen kunta 2018b).

5.2 Suojelun toteuttaminen

Vanhojen metsien suojeluohjelmaan kuuluvat Nydalsvikenin luoteisrannan metsä, Långträskin etelärannan metsä sekä Dorgarnin ja Ragvaldsin metsät alueen länsiosassa. Lehtojensuojeluohjelmaan kuuluvat Meikojärven luoteispuolinen Meikon-Trehörningenin lehto, Lappträskin luoteisrannan lehto sekä kymmenosainen Volsin lehdot. Soidensuojeluohjelmaan kuuluu alueella Slätmossen, suurin osa Grenomossenoa sekä lukuisia pienempiä soita, mm. Stora Bladträskiä ympäröivä suo. Rantojensuojeluohjelmaan kuuluu Natura-alueen eteläpuolisko miltei kokonaan. Edellä mainittuihin valtakunnallisiin luonnonsuojeluohjelmiin kuuluvat alueet rauhoitetaan luonnonsuojelulain nojalla.

Sellaiset Natura-alueen maa-alueet, jotka eivät kuulu valtakunnallisiin suojeluohjelmiin eivätkä ole jo rauhoitettuja, toteutetaan rakennuslailla eli

5.9.2019

Kirkkonummen vahvistettavana olevan yleiskaavan kaavamääräyksiä noudattamalla. Kaikki nämä alueet ovat kaavan SL-alueita.

Natura-alueen sisällä olevat järvet ja lammet ovat poikkeuksellisen luonnontilaisia ja siten suojelun arvoisia. Meikoa käytetään lisäksi Kirkkonummen raakavesilähteenä. Vesistöjen suojelutavoitteet toteutetaan vesilain nojalla. Tavoitteena on suojella veden laatua ja luontaista hydrologiaa sekä vedenalaisia luontotyyppisiä ja lajeja.

5.3 Suojelun perusteena olevat luontotyypit

Natura-alueen suojelu koskee 12 luontodirektiivin luontotyyppiä (taulukko 4, kuva 7).

Taulukko 4. Meiko-Lapträsk Natura-alueen suojelun perusteena olevat luontotyypit.

Koodi	Nimi	Pinta-ala/ ha	Edustavuus
3110	Hiekkamaiden niukkamineraaliset niukkaravinteiset vedet (<i>Littorelletalia uniflor</i>)	110	A
3160	Humuspitoiset lammet ja järvet	150	A
3260	Vuorten alapuoliset tasankojoet, joissa on Ranunculion fluitantis ja Callitricho-Batrachion kasvillisuutta	0,5	C
7110	*Keidassuot	110	B
7140	Vaihettumissuot ja rantasuot	20	B
8210	Kasvipeitteiset kalkkikalliot	0,01	C
8220	Kasvipeitteiset silikaattikalliot	120	B
9010	*Boreaaliset luonnonmetsät	310	C
9020	Jalopuumetsät	2	B
9050	Lehdot	45	C
9070	Fennoskandian hakamaat ja kaskilaitumet	2	C
91D0	Puustoiset suot	180	C

Luontotyyppien kuvaukset

Hiekkamaiden niukkamineraaliset niukkaravinteiset vedet (*Littorelletalia uniflor*)

Luontotyyppi käsittää matalia, niukkaravinteisiä (lievästi happamia tai neutraaleja) järviä ja lampia sekä niiden matalaa, monivuotista vesi- ja rantakasvillisuutta (*Littorelletalia uniflorae*), rantojen maaperä karua, (joskus myös turvepohjalla) (Airaksinen & Karttunen 2001).

Humuspitoiset lammet ja järvet

Luontotyyppi käsittää luonnontilaisia järviä ja lampia, joiden vesi on turpeen ja happaman humuksen ruskeaksi värjäämää. Yleensä luontotyyppiä esiintyy turvepohjalla, soilla tai luontaisesti soistumassa olevilla kankailla. Luonnontilaan vaikuttavat veden lasku, hajakuormitus ja ojitukset valuma-alueella, rantapuuston hakkuut ja rantarakentaminen. (Airaksinen & Karttunen 2001).

Vuorten alapuoliset tasankojoet, joissa on Ranunculion fluitantis ja Callitricho-Batrachium- kasvillisuutta

Tasankojen ja vuoristojen jokia ja puroja (kesällä veden pinnan taso alhainen), joissa vedenalaista tai kelluslehtistä kasvillisuutta (*Ranunculion fluitantis-* ja *Callitricho-Batrachion*) tai vesisammalia. Purojen ja jokien luonnontilaan vaikuttavat perkaukset ja niiden intensiivisyys, vedenlaatu ja rantavyöhykkeen

5.9.2019

puuston ja kasvillisuuden luonnontilaisuus. Ojitukset valuma-alueella ja hajakuormitus ovat usein muuttaneet pikkujokien ja purojen luonnontilaa. (Airaksinen & Karttunen 2001)

***Keidassuot (* priorisoitu luontotyyppi)**

Luontotyyppi käsittää ombrotrofisia, niukkaravinteisia soita, jotka saavat ravinteensa pääasiassa sadevedestä ja joiden vedenpinta on yleensä korkeammalla kuin ympäröivä veden pinnan taso. Monivuotisessa kasvillisuudessa suota luonnehtivat värikkäät rahkasammalmättäät, joiden ansiosta suo kasvaa korkeutta. (Airaksinen & Karttunen 2001)

Vaihtumissuot ja rantasuot

Vaihtumissuot ja rantasuot -luontotyyppillä tarkoitetaan turvetta muodostavia, vähä- tai keskiravinteisia kasviyhdyskuntia. Laajoilla suoalueilla näkyvimmit yhdyskunnat koostuvat saraikoista, joissa kasvaa rahka- tai ruskosammalia. Niihin liittyy tavallisesti vesi- ja rantakasviyhdyskuntia. Tyyppiin kuuluvat myös avo- ja pensasluhdut, rantasuot sekä niukkaravinteiset veden ja maan väliset rajapinnat, joissa kasvaa pullosaraa. Rantasuot ovat pinnanmyötäisesti soistuvia, hyllyviä veden pinnalla kelluvia märkiä vesistöjen rantasoita. (Airaksinen & Karttunen 2001)

Kasvipeitteiset kalkkikalliot

Kalkkikallioiden kallionrakokasvillisuutta Välimeren alueella sekä euro-siperian tasankoalueella aina alpiinisille korkeuksille asti. Luontotyyppi sisältää kalkkikivikalliot ja muut kalliot, joilla on siinä määrin kalkkikivivälikerroksia, että niillä tavataan kalkinvaatijalajeja. (Airaksinen & Karttunen 2001)

Kasvipeitteiset silikaattikalliot

Sisämaan silikaattikallioiden kallionrakokasvillisuutta, josta erotettavissa lukuisia alueellisia alatyyppejä. Tämä luontotyyppi on hyvin laaja-alainen ja sisältää suurimman osan Suomen kallioista eli kaikki sisämaan kalliot, joilla ei tavata kalkkikiveä. (Airaksinen & Karttunen 2001)

***Borealiset luonnonmetsät (* priorisoitu luontotyyppi)**

Tämä tyyppi sisältää vanhat luonnonmetsät sekä luonnontilaiset paloalat ja palon jälkeen luonnontilaisina kehittyneet nuoret metsät. kaikkialla Pohjoismaissa on suurelta osin hävittänyt vanhojen luonnonmetsien olennaiset piirteet, joita ovat mm. kuolleen pystypuuston ja maapuuston runsaus, elävän puuston ikä-, koko- ja puulajivaihtelu, aikaisemman puustosukupolven puut sekä talousmetsiä tasaisempi pienilmasto. (Airaksinen & Karttunen 2001)

Jalopuumetsät

Vyöhykkeiden (western taiga, nemoral forest) välinen luontotyyppi. Yleisimpiä puulajeja ovat Quercus robur, Ulmus spp., Fraxinus excelsior, Tilia cordata tai Acer platanoides. Tyyppillistä on kuolleiden puiden suuri määrä ja puuston pitkä jatkuvuus. (Airaksinen & Karttunen 2001)

Lehdot

Lehdot ovat reheviä ja runsaslajisia metsiä. Niiden pinta-ala Etelä- Suomen kasvullisten metsien pinta-alasta on 1 %. Lehto -luontotyyppiin sisältyvät kaikki borealaisen alueen lehdot ja lehtokorvet lukuun ottamatta raviini- ja rinnelehtoja sekä luonnontilaisia jalopuumetsiä. (Airaksinen & Karttunen 2001)

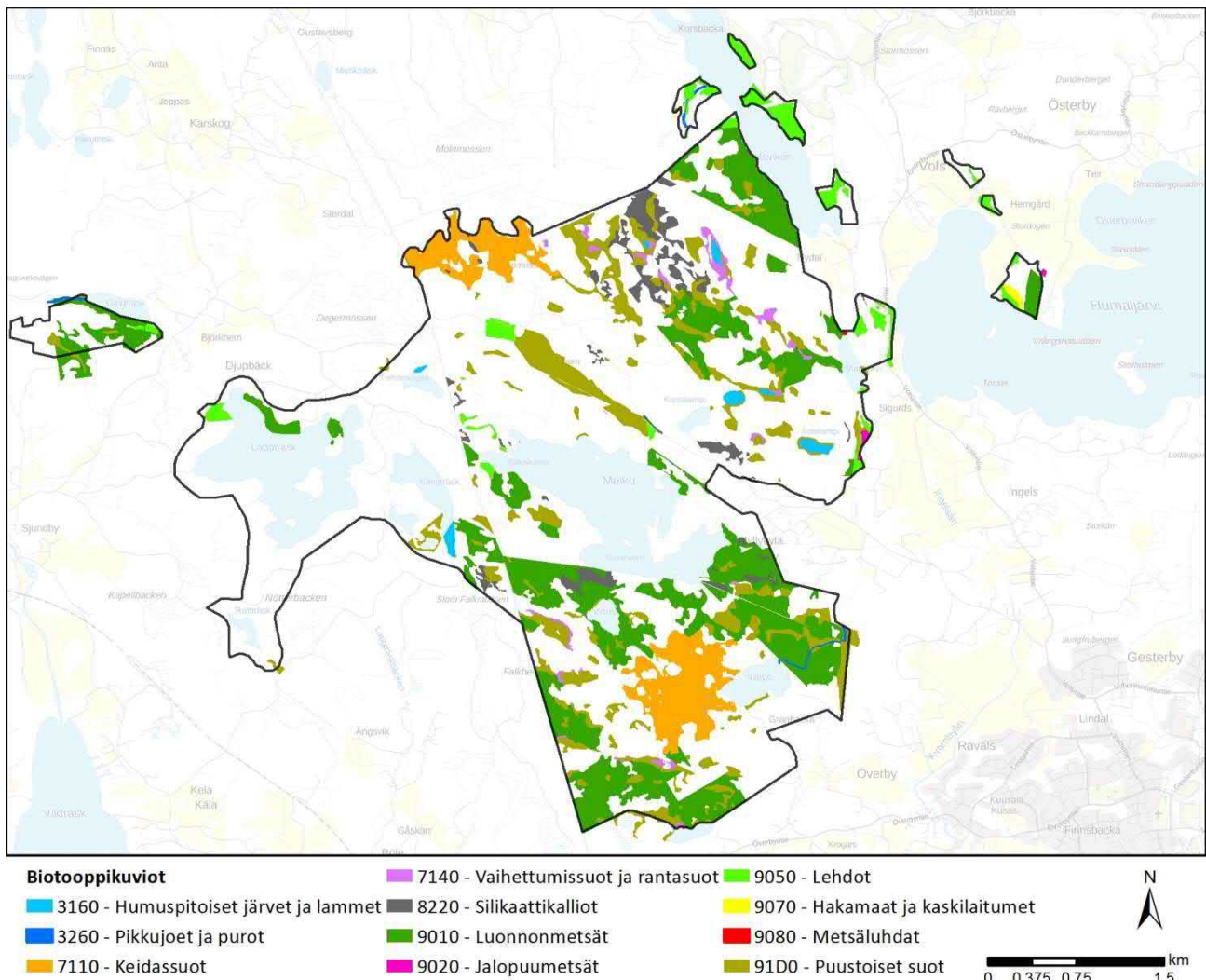
Fennoskandian hakamaat ja kaskilaitumet

5.9.2019

Luontotyyppi käsittää yhdistymätyyppejä, jotka vaihtelevat avoimesta metsästä puu- ja pensasryhmien ja niittyalaikkujen mosaiikkiin. Luontotyyppi käsittää pitkään laidunnettuja alueita. (Airaksinen & Karttunen 2001)

Puustoiset suot

Luontotyyppi käsittää havu- tai lehtipuumetsiä kosteilla tai märillä turvemilla, joilla vedenpinta on pysyvästi korkealla ja jopa korkeammalla kuin ympäristön vedenpinnantaso. Vesi on aina hyvin niukkaravinteista (ombro-mesotrofiset suot, raised bogs, acidic fens). (Airaksinen & Karttunen 2001)



Kuva 7. Suojelun perusteena olevien luontodirektiivin luontotyyppien esiintyminen Natura-alueella (lähde: Metsähallitus 2018).

5.4 Suojelun perusteena olevat lajit

Arviointi on kohdistettu niihin lajeihin, jotka on mainittu alueen Natura 2000 - tietolomakkeessa (Taulukko 5).

Taulukko 5. Natura-tietolomakkeella mainitut direktiivin 2009/147/EY 4 artiklan ja direktiivin 92/43/ETY liitteen II mukaiset lajit. Lyhenteiden selitykset: i=yksilö.

5.9.2019

Laji	Tieteellinen nimi	minimi	maksimi
Saukko	<i>Lutra lutra</i>	1i	2i
Liito-orava	<i>Pteromys volans</i>	8i	12i

Lajien kuvaukset

Saukko

Saukon elinpiiri on laaja, usein kymmenien kilometrien pituinen vesistöreitoinen osa. Elinpiiriin kuuluu kaiken kokoisia virtavesiä suurista jokivesistöistä pieniin ojiin, sekä lampia, järviä tai merenrantaa. Suotuisat lisääntymis- ja levähdyspaikat sijaitsevat yleensä jokialueilla, joiden rannoilla kasvaa puuvartisista kasveja. Lisääntymispaikkaan kuuluvat sekä synnytyspesä, pienten poikasten siirtopesä että näiden lähistöllä sijaitsevat talvella sulana pysyvät vesistöjen osat, joilla pentue talvella saalistaa ja jotka saukkonaaras on syksyllä hajumerkinnyt poikueviirinsä ydinalueeksi. (Nieminen & Ahola (toim.) 2017)

Liito-orava

Liito-oravan tyypillinen elinympäristö on varttunut kuusivaltainen sekametsä, jossa on järeää puustoa, kolopuita pesä- ja piilopaikoiksi ja lehtipuita ravinnoksi. Lehtipuusto voi olla kuusimetsässä pieninä ryhminä tai hajallaan. Liito-oravan lisääntymis- ja levähdyspaikkoja ovat pesintään, päivän viettoon, levähtämiseen, suojautumiseen tai ravinnon varastointiin käytettävät puut, pöntöt tai rakennusten osat. Lisääntymis- ja levähdyspaikkoihin sisältyvät suojaava antavat puut ja ruokailupuut siinä laajuudessa, että yksilö voi käyttää elinpiirinsä lisääntymis- ja levähdyspaikkoja menestyksekkäästi. (Nieminen & Ahola (toim.) 2017)

5.5 Muut Natura-alueella esiintyvät lajit

Taulukko 6. Muita Natura-alueella esiintyviä lajeja. Lyhenteiden selitykset: p=pari ja i=yksilö.

Laji	Tieteellinen nimi	Lukumäärä
Pyy	<i>Bonasa bonasia</i>	30-50p
Huuhkaja	<i>Bubo bubo</i>	2-3p
Hiirihaukka	<i>Buteo buteo</i>	2-4p
Kehräjä	<i>Caprimulgus europaeus</i>	20-40p
Kangaskiuru	<i>Lullula arborea</i>	10-15p
Keltävästäräkki	<i>Motacilla flava</i>	1-3p
Kivitasku	<i>Oenanthe oenanthe</i>	1-3p
Mehiläishaukka	<i>Pernis apivorus</i>	1-2p
Harmaapäätikka	<i>Picus canus</i>	5-10p
Mustakurkku-uikku	<i>Podiceps auritus</i>	1-3p
Teeri	<i>Tetrao tetrix</i>	25-40p
Keltarihmäkääpä	<i>Anomoloma albolutescens</i>	1
Pettukääpä	<i>Antrodia ramentacea</i>	1
Salokääpä	<i>Dichomitus squalens</i>	6
tammenkerroskääpä	<i>Perenniporia medulla-panis</i>	1
välkkyludekääpä	<i>Skeletocutis stellae</i>	2
Aarniseppä	<i>Crepidophorus mutilatus</i>	
Sirolampikorento	<i>Leucorrhinia albifrons</i>	
Kääpäpimikkä	<i>Neomida haemorrhoidalis</i>	1
Ilves	<i>Lynx lynx</i>	1-3i
Karhu	<i>Ursus arctos</i>	0-1i

5.9.2019

Laji	Tieteellinen nimi	Lukumäärä
Lehtonoidanlukko	<i>Botrychium virginianum</i>	0-1i
Hammasjuuri	<i>Dentaria bulbifera</i>	
Lehtoneidonvaippa	<i>Epipactis helleborine</i>	
Kalliokaulussammal	<i>Jamesoniella autumnalis</i>	1
Pähkinäsuomukka	<i>Lathraea squamaria</i>	51-100
Soikkokaksikko	<i>Listera ovata</i>	
Nuottaruoho	<i>Lobelia dortmanna</i>	
Lehtosinijuuri	<i>Mercurialis perennis</i>	
Haapariippusammal	<i>Neckera pennata</i>	1
Metsätammi	<i>Quercus robur</i>	

6 Meiko-Lappträsk Natura-suojeluarvoihin kohdistuvat vaikutukset

6.1 Vaikutusmekanismit ja vaikutusten tunnistaminen

6.1.1 Suorat luontotyyppi- ja lajistovaikutukset

Suoria vaikutuksia voi ilmetä, mikäli uutta maankäyttöä osoitetaan suoraan Natura-alueelle, jolloin luontotyyppien ja elinympäristöjen pinta-alat voivat vähentyä. Suoria vaikutuksia voi muodostua myös reunavaikutuksen kautta, mikäli uutta maankäyttöä osoitetaan aivan Natura-alueen reunalle.

Osa Natura-alueella esiintyvistä eläinlajeista ja yksilöistä todennäköisesti ruokailee tai pesii Natura-alueen ulkopuolella, jolloin muutokset ulkopuolisilla elinympäristöillä voivat heijastua Natura-alueella esiintyvään kantaan. Siten suojeluperusteena oleville lajeille sopivien ruokailu-, pesimä- tai levähdysalueiden vähentyminen kaavoitettavalla alueella voi pienentää myös Natura-alueella tavattavia populaatioita. Elinympäristöjen pinta-alan pienenemisen lisäksi niiden pirstaloituminen saattaa johtaa jäljelle jäävien alueiden laadun heikentymiseen.

6.1.2 Epäsuorat luontotyyppi- ja lajistovaikutukset

Hulevesivaikutukset

Osayleiskaava-alue sijoittuu samalle valuma-alueelle Natura-alueen kanssa. Tietty Meiko-Lappträsk Natura-alueen suojelun perusteena olevat luontotyypit ovat suoraan tai epäsuorasti riippuvaisia ympäristön vesitasapainosta eli sekä mantereelta valuvista pintavesistä että järvien, lampien, jokien ja purojen vedenkorkeuden vaihtelusta. Natura-luontotyyppien ominaispiirteiden säilyminen edellyttää ympäristön pintavaluntaolojen säilymistä nykyisen kaltaisena. Natura-alueen luontotyypeille osayleiskaavasta aiheutuvat mahdolliset vaikutukset ovat pääasiassa pintavalunnan kautta tapahtuvia, epäsuoria ja suurimmaksi osaksi pitkällä aikavälillä ilmeneviä.

Vaihtelut Natura-alueen vesien virtaamisissa ja laadussa voivat vaikuttaa erityisesti vesi- ja suoluontotyypeihin ja niiden ominaislajiston elinympäristöihin. Virtaamien muutokset vaikuttavat myös pintavaluntauomien eroosioon ja sitä kautta kiintoaineshuhtouman määrään. Veden laadun muutokset voivat vaikuttaa arvokkaiden eläinlajien elinympäristön laatuun lyhyellä ja pitkällä aikavälillä. Elinympäristöjen laatu voi heikentyä välillisten vaikutusten johdosta huomattavasti laajemmalla alueella kuin mille varsinaiset maankäytön muutokset kohdistuvat.

5.9.2019

Todennäköisin Natura-alueelle vaikutuksia aiheuttava poikkeustilanne on äkillisen rankkasateen aiheuttama voimakas tulvatilanne, jolla voi olla hetkellisesti vaikutusta Natura-alueelle purkautuvan huleveden määrässä ja laadussa. Muita poikkeustilanteita voivat Natura-alueen kannalta olla kaava-alueella tai muualla läheisyydessä tapahtuvat onnettomuudet kuten liikenneonnettomuus Natura-alueelle tai sen läheisyyteen sijoittuvalla liikenneväylällä ja esim. niistä aiheutuvat öljy- haitta-aine- tai kemikaalivuodot.

Eläimistöön kohdistuvat meluvaikutukset ja törmäysriskit

Linnustolle ja muulle eläimistölle aiheutuu häiriötä rakentamisaikana uusien alueiden rakentumisesta sekä alueen asukasmäärän kasvun myötä myös lisääntyvistä liikennemääristä. Uusien asuinalueiden myötä ihmisten liikkuminen myös levittäytyy aiemmin rakentamattomille alueille. Melu aiheuttaa mm. eläimille stressiä, häiritsee kommunikaatiota ja vaikuttaa lisääntymismenestykseen heikentävästi. Mikäli rakentamisalueilla ja maanteilla syntyvä melu ja muu häiriö kantautuu Natura-alueen suojelun perusteena olevien lajien pesimä-, ruokailu- tai levähdysalueille saakka häiritsevänä, se voi aiheuttaa muutoksia Natura-alueella esiintyvien yksilöiden määrissä. Lisääntyvä liikenne aiheuttaa myös törmäysriskin Natura-alueen ulkopuolella liikkuville yksilöille.

Virkistyskäyttö ja lemmikit

Asukasmäärän lisääntyessä virkistyskäyttäjien määrä lisääntyy, mikä lisää luontotyyppien kulumisriskiä Natura-alueella. Pääosin virkistyskäyttäjien liikkuminen suuntautuu olemassa oleville poluille, mutta jotkin harrastusmuodot, kuten marjojen ja sienten keruu sekä valokuvaus, suuntautuvat myös polkujen ulkopuolelle. Kosteille suoalueille ei tyypillisesti kohdisteta arkiliikuntaa, ellei siellä ole liikkumista helpottavia rakenteita, kuten pitkospuita. Arkiulkoilu tapahtuu pääasiassa asunnon välittömässä lähiympäristössä. Suurin osa arkiulkoilukerroista alkaa kotiovelta, josta lähdetään ulkoilemaan jalan. Arkiulkoilusta suuri osa tapahtuu rakennetuilla kevyen liikenteen väylillä ja teillä sekä olemassa olevilla poluilla. Tyypillinen arkiulkoilukerta kestää noin 1-2 tuntia ja kuljettu matka on tyypillisesti 3-6 km. Virkistysalueiden suunnittelu ja hoito -oppaan (Ympäristöministeriö 1998) mukaan noin puolet kaikista ulkoilukäynneistä kohdistuu alueille, jotka sijaitsevat alle 500 metrin etäisyydellä asunnosta.

Luontotyyppien kasvillisuuden kulumisherkyys vaihtelee; Meiko-Lappträsk Natura-alueen luontotyypeistä herkimpiä ovat lehtojen, suoluontotyyppien ja metsäluhtien kasvillisuus. Toisaalta lehtokasvillisuuden uudistumiskyky on melko hyvä, kun taas suokasvillisuus palautuu hitaammin. Suojelun perusteena olevista luontotyypeistä erityisesti kasvipeitteisten kalkkikallioiden, kasvipeitteisten silikaattikallioiden, jalopuumetsien, lehtojen ja Fennoskandian hakamaiden ja kaskilaitumien kannalta asukasmäärän kasvu voi lisätä luontotyyppien kulumisriskin kasvua. Natura-alueella olevat luontopolut ovat nykyisellään aktiivisessa virkistyskäytössä. Merkittyjen luontopolkujen (3 kpl) lisäksi alueelle on muodostunut monia muita polkuja ja tulentekopaikkoja kävijöiden jäljiltä (Metsähallitus 2009). Uuden asutuksen myötä myös riski vieraslajien leviämiseen Natura-alueelle on entistä suurempi. Virkistyskäytön vaikutuksia arvioidaan alueen asukasmäärän kasvun ja nykyisen virkistyskäytön perusteella.

Asukasmäärän lisääntyessä, myös lemmikkien määrä lisääntyy. Vapaana liikkuvat kissat ja koirat aiheuttavat linnustolle ja muille pieneläimille suoraa kuolleisuutta ja häiriötä. Esimerkiksi kissat ovat suuri uhka erityisesti maassa pesiville linnuille sekä

5.9.2019

vielä lentotaidottomille ja kokemattomille poikasille, mutta myös muille linnuille (mm. Lepczyka ym. 2003, Loss ym. 2013). Asumismuoto vaikuttaa siten siihen, kuinka paljon kissat aiheuttavat haittaa villieläimille. Kerrostaloasunnoissa kissat eivät yleensä pääse vapaasti saalistamaan, mutta pien- ja rivitaloissa, joista ovi avautuu pihamaalle, kissojen usein annetaan kulkea vapaasti.

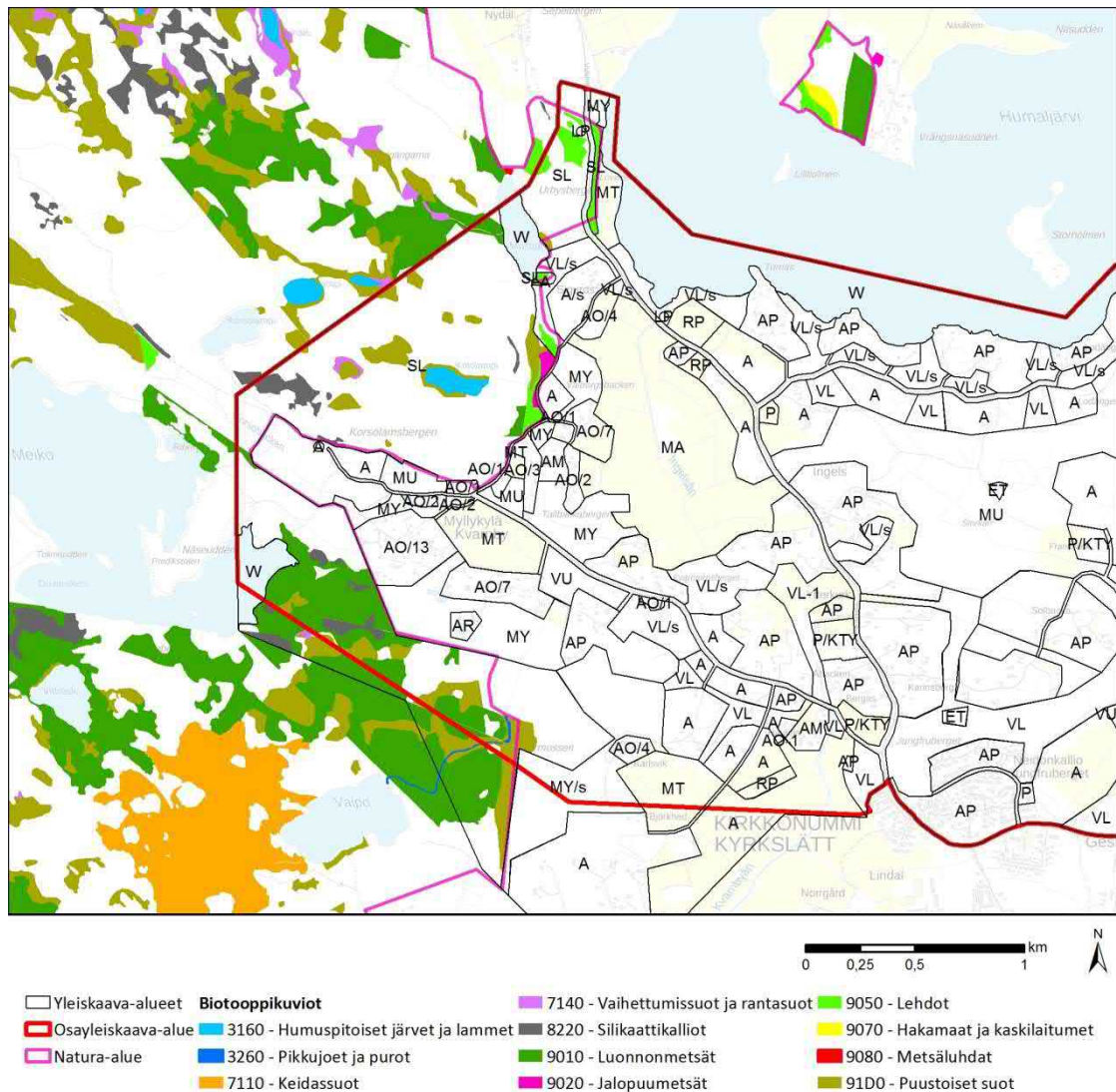
6.2 Vaikutukset Natura-luontotyypeihin

6.2.1 Yleistä

Kaava-alueelle sijoittuvalla Natura-alueen osalla esiintyy Natura 2000 luontotyypeistä ainakin seuraavia luontotyyppiejä: luonnonmetsät, puustoiset suot, silikaattikalliot, pikkujoet ja purot, vaihettumissuot ja rantasuot, lehdot ja jalopuumetsät -luontotyyppiejä. Natura-alue on osoitettu osayleiskaavaluonnoksessa suojelualueena (SL). Kaavassa ei ole osoitettu sellaisia toimintoja tai sellaista uutta maankäyttöä, joka sijoittuisi suoraan Natura-alueelle tai välittömästi sen rajalle. Osayleiskaavasta ei siten aiheudu suoraa pintalamennyksiä suojelun perusteena olevissa luontotyypeissä tai suojelun perusteena olevien lajien elinympäristöissä Natura-alueella tai myöskään merkittävää uutta reunavaikutusta Natura-alueelle.

Kuvassa 5 on esitetty Natura-luontotyyppien esiintyminen kaava-alueella ja sen läheisyydessä sekä kaavaluonnoksen mukaiset maankäyttömerkinnät.

5.9.2019



Kuva 4. Natura 2000 –luontotyyppien esiintyminen kaava-alueella ja sen läheisyydessä sekä kaavaehdotuksen alustavan luonnoksen mukaiset kaavamerkinnot.

6.2.2 Vaikutukset luontotyypeittäin

Hiekkamaiden niukkamineraaliset niukkaravinteiset vedet (*Littorelletalia uniflora*)

Luontotyyppien esiintymisalueita Natura-alueella ei merkitty Metsähallituksen (2018) SutiGIS-kuviotietoihin. Potentiaaliset kohteet sijoittuvat kuitenkin niin etäälle kaavoitettavasta alueesta, ettei niihin kohdistu hulevesivaikutuksia tai muita rakentamisesta aiheutuvia välillisiä vaikutuksia. Virkistyskäytön pääasiallisista vaikutuksista esim. kuluminen ei kohdistu luontotyyppiin, mutta roskaantuminen voi teoriassa virkistyskäyttöpaineen kasvaessa lisääntyä. Natura-alueella on olemassa polkuverkosto, jolle on sijoitettu runsaasti mm. roskapönttöjä eikä roskaantuminen ole alueella erityinen ongelma. Vaikutukset ovat vähäisiä ja epätodennäköisiä.

5.9.2019

Humuspitoiset lammet ja järvet

Luontotyyppiin kuuluu mm. kaava-alueelle sijoittuva Kotolampi, noin 20 metrin etäisyydelle kaava-alueen länsireunasta sijoittuva Kakarlampi ja noin 140 metriä kaava-alueen länsipuolelle sijoittuva Immerlampi. Muut kohteet sijoittuvat selvästi etäämmälle kaava-alueesta (etäisyys > 1 km). Osayleiskaavasta ei aiheudu luontotyyppille suoria pinta-alan menetyksiä. Lähimmäksi rakennettavia ja jo rakentuneita alueita, noin 200 metrin etäisyydelle kaavaan merkitystä AP -alueesta (Valborgsbacken) sijoittuu Kotolampi. Hulevesiselvityksen (FCG 2018) mukaan em. lammet sijoittuvat osavaluma-alueille, joilla kaavaratkaisun mukainen muutos läpäisemättömien pintojen määrässä tulee olemaan erittäin pieni (< 5 %) ja siten hulevesien aiheuttamat vaikutukset ovat epätodennäköisiä. Kohteiden lähivaluma-alueille ei ole osoitettu sellaista maankäyttöä, joka voisi aiheuttaa muutoksia kohteiden vesitasapainoon tai muita luontotyyppiä heikentäviä, haitallisia vaikutuksia.

Kotokierros -niminen luontopolku kiertää kaikkien em. lampien rantoja. Luontopolun käyttöaste tulee todennäköisesti kaavaratkaisun myötä hieman kasvamaan, mutta vaikutukset (mm. maaston kuluminen) eivät kohdistu luontotyyppiin.

Vuorten alapuoliset tasankojoet, joissa on *Ranunculion fluitantis* ja *Callitriche-Batrachium*- kasvillisuutta

Luontotyyppiin sisältyy ainakin Vaipobacken -niminen puro, joka laskee Vaipo -järvestä kaava-alueelle Myllykylän eteläpuolella ja virtaa edelleen avo-ojana Korsobäckeniin. Luontotyyppikuvio on luonnontilaltaan ihmistoiminnan muuttama. Osayleiskaavasta ei aiheudu luontotyyppille suoria pinta-alan menetyksiä. Luontotyyppin lähivaluma-alueelle ei ole kaavassa osoitettu muuttuvaa maankäyttöä. Kaava-alueella puro sijoittuu SL-merkinnän alueelle ja puron alajuoksulla ovat merkinnät MY ja MY/s. Hulevesiselvityksen (FCG 2018) mukaan puro sijoittuu osavaluma-alueelle, joilla kaavaratkaisun mukainen muutos läpäisemättömien pintojen määrässä tulee olemaan erittäin pieni (< 5 %) ja siten hulevesien aiheuttamat vaikutukset (mm. mahdolliset epäpuhtaudet) ovat epätodennäköisiä. Huomioiden myös puron virtaussuunta, ei kohteen lähivaluma-alueille ole osoitettu sellaista maankäyttöä, joka voisi aiheuttaa muutoksia kohteiden vesitasapainoon tai muita luontotyyppiä heikentäviä, haitallisia vaikutuksia.

***Keidassuot**

Luontotyyppin lähimmät tiedossa olevat esiintymät sijoittuvat melko etäälle kaava-alueesta (etäisyys noin 500 metriä). Osayleiskaavasta ei aiheudu luontotyyppille suoria pinta-alan menetyksiä. Kohteen pohjoispuolisilla osavaluma-alueilla muutos läpäisemättömien pintojen määrässä nykytilanteeseen verrattuna on arvioitu erittäin pieneksi (< 5 %) tai pieneksi (5-10 %) eikä erityisiä hulevesivaikutuksia arvioida muodostuvan. Luontotyyppin alueelle tai läheisyyteen ei sijoitu luontopolkuja. Luontotyyppi on kosteaa ja vaikeakulkuisia, eikä erityisesti houkuttele virkistyskäyttäjiä, mikä vähentää mahdollista kulumariskiä.

Vaihetumissuot ja rantasuot

Vaihetumissoita ja rantasaita on kaava-alueella pieni kuvio Kotolammen länsipuolella noin 800 metriä lähimmästä AP-alueesta (Valborgsbacken). Muut kuviot sijoittuvat kaava-alueen ulkopuolelle. Osayleiskaavasta ei aiheudu luontotyyppille suoria pinta-alan menetyksiä. Hulevesiselvityksen (FCG 2018) mukaan luontotyyppikuviot sijoittuvat osavaluma-alueille, joilla kaavaratkaisun

5.9.2019

mukainen muutos läpäisemättömien pintojen määrässä tulee olemaan erittäin pieni (< 5 %) ja siten hulevesien aiheuttamat vaikutukset ovat epätodennäköisiä.

Virkistyskäytön kautta aiheutuvat vaikutukset ovat epätodennäköisiä, sillä luontotyyppi on kosteaa ja vaikeakulkuisia, eikä erityisesti houkuttele virkistyskäyttäjiä, mikä vähentää mahdollista kulumariskiä. Luontotyyppin alueella ei ole luontopolkuja.

Kasvipeitteiset kalkkikalliot

Luontotyyppin esiintymisalueista ei ole käytettävissä tarkempaa paikkatietoa (Metsähallitus 2018, SutiGIS-kuviotiedot). Luontotyyppiä esiintyy alueella hyvin vähän (1 aari). Hulevesillä ei potentiaalisesti ole vaikutusta kalkkikallioiden kasvillisuuteen, koska luontotyyppiä esiintyy tyyppillisesti maaston muodoiltaan korkeammilla, kallioisilla alueilla. Potentiaalisin haitta aiheutuu virkistyskäytön kasvusta, sillä kalliokasvillisuus on tyyppillisesti kulumiselle herkkää. Virkistyskäytön haittavaikutukset arvioidaan asukasmäärän lisäykseen suhteutettuna epätodennäköisiksi, koska kaava-alueelle, lähemmäs tiivistyvää asumisrakentamista on osoitettu myös useita VL-alueita sekä laajoja MY ja MU -alueita, joille todennäköisesti pääosa arkiliikunnasta suuntautuu.

Kasvipeitteiset silikaattikalliot

Luontotyyppiä esiintyy laajasti mm. Meikonbergen -kallioalueella sekä muutoinkin Meikojärven ympäristössä. Laajoja esiintymisalueita on myös Dorgarn -kallioalueella Natura-alueen pohjoisosissa. Osayleiskaavasta ei aiheudu luontotyyppille suoria pinta-alan menetyksiä. Meikonjärven luontopolku sijoittuu arvion mukaan paikoin (erityisesti Meikobergenin alueella) luontotyyppin alueelle, jolloin luontotyyppiin voi kohdistua lisääntyvästä virkistyskäytöstä aiheutuvaa kulumista ja muita virkistyskäytön haittoja. Luontopolun merkintä ja muut virkistyskäyttöä ohjaavat rakenteet osaltaan kuitenkin vähentävät aiheutuvia haittoja (kts. kasvipeitteiset kalkkikalliot). Vaikutuksia ei arvioida muodostuvan.

Hulevesillä ei potentiaalisesti ole vaikutusta kalkkikallioiden kasvillisuuteen, koska luontotyyppiä esiintyy tyyppillisesti maaston muodoiltaan korkeammilla, kallioisilla alueilla.

***Boreaaliset luonnonmetsät**

Luontotyyppiä esiintyy laajasti eri puolilla Natura-aluetta sekä myös kaava-alueelle sijoittuvilla Natura-alueen osilla, jotka on merkitty kaavaan SL-merkinnällä. Osayleiskaavasta ei aiheudu luontotyyppille suoria pinta-alan menetyksiä. Kaava-alueella luontotyyppiä sijoittuu osavaluma-alueille, joilla muutos läpäisemättömien pintojen määrässä nykytilanteeseen verrattuna on arvioitu erittäin pieneksi (< 5 %) ja vain vähäisellä osalla pieneksi (5-10 %) eikä erityisiä hulevesivaikutuksia arvioida muodostuvan.

Meikojärveä kiertävä luontopolku sijoittuu paikoin luontotyyppin alueelle. Boreaaliset luonnonmetsät eivät kuitenkaan ole kulutukselle erityisen herkkiä luontotyyppisiä ja olemassa olevat virkistyskäyttörakenteet vähentävät virkistyskäytöstä aiheutuvia haittoja. Virkistyskäytön haittavaikutukset arvioidaan asukasmäärän lisäykseen suhteutettuna epätodennäköisiksi, koska kaava-alueelle, lähemmäs tiivistyvää asumisrakentamista on osoitettu myös useita VL-alueita sekä laajoja MY ja MU -alueita, joille todennäköisesti pääosa arkiliikunnasta suuntautuu.

5.9.2019

Jalopuumetsät

Luontotyyppiä esiintyy pieni kuvio kaava-alueelle sijoittuvalla Natura-alueen osalla Buraksentien länsipuolella Valborgsbackenin länsirinteessä, jotka on merkitty kaavaan SL-merkinnällä. Osayleiskaavasta ei aiheudu luontotyyppille suoria pinta-alan menetyksiä. Luontotyyppikuvio on lähtötietojen perusteella (Metsähallitus 2018, SutiGIS-kuviotiedot) luonnontilaltaan jo merkittävästi ihmistoiminnan muuttama. Valborgsbacken on kaavassa osoitettu AP/2 alueena eikä alueelle ole tulossa muuttuvaa maankäyttöä. Hulevesiselvityksen (FCG 2018) mukaan luontotyyppikuviot sijoittuvat osavaluma-alueille, joilla kaavaratkaisun mukainen muutos läpäisemättömien pintojen määrässä tulee olemaan erittäin pieni (< 5 %) ja siten hulevesien aiheuttamat vaikutukset ovat epätodennäköisiä. Alueelle ei sijoitu luontopolkuja eikä alueen virkistyskäyttöpaineen arvioida olevan erityisen merkittävä. Jalopuumetsät eivät myöskään ole kulutukselle erityisen herkkiä luontotyyppisiä. Asukasmäärän kasvuun suhteutettu virkistyskäytön lisääntyminen ja sen vaikutukset jalopuumetsiin arvioidaan epätodennäköisiksi (kts. boreaaliset luonnonmetsät).

Lehdot

Boreaaliset lehdot -luontotyyppiä esiintyy pieninä kuvioina sekä kaava-alueelle sijoittuvalla Natura-alueen osalla (Buraksentien länsipuolella Valborgsbackenin kohdalla ja Volsintien läheisyydessä Humaljärven lounaisrannalla), että kaava-alueen ulkopuolella mm. Salmuddenin alueella, Meikojärven länsirannalla ja pohjoispuolella. Nämä kuviot sijoittuvat Meikojärven kiertävälle ulkoilureitille. Osayleiskaavasta ei aiheudu luontotyyppille suoria pinta-alan menetyksiä.

Hulevesiselvityksen (FCG 2018) mukaan kaava-alueelle sijoittuvat luontotyyppikuviot sijoittuvat osavaluma-alueille, joilla kaavaratkaisun mukainen muutos läpäisemättömien pintojen määrässä tulee pääosin olemaan erittäin pieni (< 5 %) ja siten hulevesien aiheuttamat vaikutukset ovat epätodennäköisiä. Volsintien varressa, Humaljärven lounaisrannalla luontotyyppiä sijoittuu alueelle, jossa muutos on arvioitu olevan korkeintaan noin 5-10 %. Pintavesivalunnassa tapahtuvien muutosten kautta aiheutuvat vaikutukset boreaaliset lehdot -luontotyyppille ovat epätodennäköisiä.

Meikojärven kiertävälle ulkoilureitille sijoittuvalla lehtokuvioilla saattaa aiheutua lehtokasvillisuuden kulumista, jos kulkijat eivät pysy merkityllä polulla. Vaikutukset arvioidaan kuitenkin asukasmäärän lisäykseen suhteutettuna epätodennäköisiksi, koska kaava-alueelle, lähemmäs tiivistyvää asumisrakentamista on osoitettu myös useita VL-alueita sekä laajoja MY ja MU -alueita, joille todennäköisesti pääosa arkiliikunnasta suuntautuu.

Fennoskandian hakamaat ja kaskilaitumet

Ainoa luontotyyppin esiintymä sijoittuu luonnonsuojelualueelle (Vrongnäsuddenin lehtoalue) kaava-alueen pohjoispuolelle. Kohteen ja kaava-alueen väliin jää Humaljärvi eikä osayleiskaavasta aiheudu luontotyyppille suoria pinta-alan menetyksiä. Kohde on luonnontilaltaan ihmistoiminnan muuttama. Luontotyyppikuvio sijoittuu niin kauas kaava-alueesta, ettei hulevesivaikutuksia muodostu. Kohde sijaitsee pihapiirin tuntumassa, joten kohteelle ei todennäköisesti suuntaudu yleistä virkistyskäyttöä. Luontotyyppikuvion säilyminen riippuu ensisijaisesti laidunnuksen jatkumisesta alueella, johon kaavaratkaisulla ei ole vaikutuksia.

5.9.2019

Puustoiset suot

Luontotyyppiä esiintyy laajasti eri puolilla Natura-alueita ja myös kaava-alueelle sijoittuvilla osilla, jossa kuviot sijoittuvat SL-merkinnän alueelle. Osayleiskaavasta ei aiheudu luontotyyppille suoria pinta-alan menetyksiä. Kaava-alueella luontotyyppiä sijoittuu osavaluma-alueille, joilla muutos läpäisemättömien pintojen määrässä nykytilanteeseen verrattuna on arvioitu pääosin erittäin pieneksi (< 5 %) tai paikoin pieneksi (5-10 %) eikä erityisiä hulevesivaikutuksia arvioida muodostuvan.

Meikojärveä kiertävä luontopolku sekä Kotokierros -luontopolku sijoittuvat paikoin puustoiset suot -luontotyyppin alueelle. Virkistyskäytön kautta aiheutuvat vaikutukset ovat epätodennäköisiä, sillä luontotyyppi on kosteaa ja vaikeakulkuisia, eikä erityisesti houkuttele virkistyskäyttäjiä, mikä vähentää mahdollista kulumariskiä. Käyttö kohdistuu todennäköisesti jo olemassa oleville poluille.

6.3 Vaikutukset luontodirektiivilajeihin

6.3.1 Liito-orava

Liito-oravaa esiintyy Natura-alueella laajalti ja lajin esiintymiä on myös kaava-alueen keski- ja länsiosissa. Liito-oravan elinympäristöjä sijoittuu myös Humaljärven etelärannalle kaava-alueen pohjoisosiin sekä sen itäpuolelle (Suomen ympäristökeskus 2018, Keiron 2014). Liito-oravan elinympäristöt sekä kulkuyhteydet kaava-alueella on pääosin huomioitu ja ne säilyvät riittävän laaja-alaisina kaavaratkaisun toteutuessa (luo- ja VL-, MY- ja MU-alueita). Humaljärven etelärannan asuntoalueiden rakentuessa tulee kuitenkin erityisesti huolehtia siitä, että järven rantaviivan suuntaisina olevat liito-oravan kulkuyhteydet säilyvät.

Kaavan mukaisista maankäyttöratkaisuista ei aiheudu liito-oravalle haitallisia vaikutuksia.

6.3.2 Saukko

Saukosta tehtiin luontoselvityksen yhteydessä havaintoja Ingelsån ja Kvarnbynjoen varrelta useista paikoista (Keiron 2014). Saukon esiintymisestä Ingelsån, Kvarnbynjoen ja Humaljärven vesistöissä on myös aiempia havaintoja (Eloranta 2009). Saukolle soveltuvia elinympäristöjä ovat Ingelsån lisäksi selvitysalueen eteläosan pienet järvet ja pienet virtavedet, jotka soveltuvat sen saalistusalueiksi. Luontoselvityksessä (Keiron 2014) kaava-alueelle sijoittuva Ingelsån-Kvarnbyn on merkitty saukolle soveltuvaksi kulkureitiksi. Kaava-alueen läheisyydessä on myös Pikkujoet ja purot -luontotyyppiin sisältyvä Vaipobäcken -niminen puro, joka laskee Vaipo-järvestä kaava-alueelle Myllykylän eteläpuolella ja virtaa edelleen avo-ojana Korsobäckeniin. Luontotyyppi alueella on nykytilassaan ihmistoiminnan muuttamaa, mutta myös tämä joki soveltunee edelleen saukon elinympäristöksi.

Kaavassa osoitettu maankäyttö ei suoraan tai välillisesti vähennä tai heikennä saukon elinympäristöjä kaava-alueella tai Natura-alueella (katso mm. kohta 6.2.2.). Virkistyskäyttö kohdistunee jatkossakin alueella olemassa olevalle polkuverkostolle, eikä siitä arvioida olevan haitallisia vaikutuksia saukolle, jonka elinpiiri on hyvin laaja. Saukolle soveltuvat vesiyhteydet säilyvät kaavaratkaisun toteutuessa ja asutusalueiden läheisyydessä yhteyksien ympärille on jätetty rakentamattomana säilyvät, virkistyskäyttöön (VL) tai maa- ja metsätalousalueeksi, jolla on erityisiä ympäristöarvoja (MY) merkityt suojavyöhykkeet.

5.9.2019

6.4 Vaikutukset muille luontotyypeille ominaisille lajeille

Muita luontotyypeille ominaisia lajeja ei ole mainittu Natura-tietolomakkeella suojelun perusteena olevina lajeina. Lajit kuitenkin kuuluvat Natura-alueen luontotyyppien ominaislajistoon, joten niille kohdistuvat vaikutukset on arvioitu.

Luontotyypeille ja Natura-alueelle ominaiset eläin- ja kasvilajit ovat pääasiassa metsäelinympäristöjen lajistoa, joiden tyypilliset esiintymisalueet sijoittuvat luonnontilaisille metsäalueille etäämmäs rakennetuista alueista. Kaavaratkaisusta ei arvioida kohdistuvan suoria tai välillisiä vaikutuksia näiden lajien elinympäristöihin. Virkistyskäyttöpaineen arvioidaan kohdistuvan ensisijaisesti jo olemassa olevalle polkuverkostolle, eikä lajistolle siten arvioida muodostuvan erityisiä vaikutuksia.

7 Haitallisten vaikutusten ehkäisy ja lieventäminen

Seuraavassa on listattu yleisiä keinoja, joilla voidaan tarvittaessa ehkäistä ja lieventää osayleiskaavan mukaisesta maankäytöstä aiheutuvia haitallisia vaikutuksia:

- Kaavoituksen ulkopuolisena keinona on ihmisten informointi arvokkaista alueista (lemmikkien kiinnipitovelvollisuus) sekä maaston kulumisherkkyydestä. Natura-alueen luontopolkujen alussa ja reittien varrella olisi suositeltavaa olla selkeä opastus ja informaatiota alueen luontoarvoista tiedottamisen tehostamiseksi, jotta ihmisten käyttäytymiseen voitaisiin vaikuttaa mahdollisimman hyvin erityisesti alueen uusien asukkaiden osalta (mikäli tällaista opastusta ei alueella jo ole).
- Hulevesien hallintajärjestelmien toteutuminen varmistetaan jokaisessa suunnitteluvaiheessa. Osayleiskaavan laatimisen yhteydessä laaditaan hulevesien hallintasuunnitelma, jota tarkennetaan asemakaavan laadinnan yhteydessä asemakaavoitettavilla alueilla. Alueiden rakentamisen vaiheistus huomioidaan hulevesijärjestelmien suunnittelussa rakentamisen painopistealueilla.
- Rakentamisen aikaisten hulevesien kuormitusta voidaan pienentää hoitamalla työmaiden eroosiosuojaus, rakentamisen vaiheistaminen painopistealueilla kaava-alueen itäosissa sekä tarvittaessa rakentamisen aikainen hulevesien hallinta tilapäisillä ratkaisulla (mm. suodatus, laskeutus). Toimenpiteiden toteutumisesta vastaa rakennusvalvonta.

8 Yhteisvaikutukset

Uudenmaan maakuntakaavassa Natura-alue on osoitettu luonnonsuojelualueena nykyisessä laajuudessaan sekä Kirkkonummen taajamatoimintojen alue, jossa määrätään seuraavaa: "Alueen käyttöä suunniteltaessa on huolehdittava siitä, että rakentaminen tai muu käyttö ei yksistään tai tarkasteltuna yhdessä muiden hankkeiden ja suunnitelmien kanssa aiheuta aluevaraukseen rajoittuvalla tai alueen läheisyydessä sijaitsevalla Natura 2000- verkostoon kuuluvalla tai valtioneuvoston verkostoon ehdottamalla alueella sellaisia haitallisia vaikutuksia veden laatuun, määrään, vesitasapainoon tai vesialueen pohjaolosuhteisiin eikä sellaisia melu tai muita häiriöitä, jotka merkittävästi heikentävät alueen niitä luonnonarvoja, joiden suojelemiseksi alue on sisällytetty tai on tarkoitus sisällyttää Natura 2000 -verkostoon".

5.9.2019

Maakuntakaavalla ei ole erityisiä yhteisvaikutuksia Kirkkonummen kuntakeskuksen 2. osayleiskaavan kanssa.

Meikon suojelualueiden käyttö- ja hoitosuunnitelmalla on lähtökohtaisesti myönteisiä vaikutuksia Natura-alueen suojeluarvoille. Haitallisten vaikutuksen merkittävyys riippuu muun muassa siitä, miten hyvin virkistyskäyttö saadaan ohjattua pysymään valmiilla reiteillä.

9 Epävarmuustekijät

Virkistyskäytön osalta on jossain määrin epävarmaa ennustaa sen suuntautumista eli kuinka suuri osa alueen nykyistä ja tulevista asukkaista käyttää tulevaisuudessa aktiivisesti Natura-alueella sijaitsevia ulkoilureittejä. Epävarmuustekijöitä liittyy myös yksilöiden tekemiin valintoihin käyttäytymisessään eli kunnioitetaanko alueen luonnonarvoja, pidetäänkö alueella ulkoilutettavat koirat kytkettyinä ja liikutaanko alueella vain merkityillä reiteillä.

Poikkeustilanteiden ennustettavuuteen ja toistuvuuteen erityisesti poikkeuksellisten tulvatilanteiden osalta liittyy epävarmuutta, mikä puolestaan aiheuttaa epävarmuutta hulevesivaikutusten arviointiin. Hulevesivaikutukset Natura-alueeseen kytkeytyneillä valuma-alueilla arvioidaan kuitenkin niin vähäisiksi, ettei todennäköisiä haitallisia vaikutuksia ilmene myöskään poikkeustilanteissa.

Epävarmuustekijänä voidaan pitää myös sitä, että osayleiskaava-alueelta ei ole laadittu meluselvitystä. Selvitystä ei ole laadittu, koska suunnittelualueen on katsottu sijaitsevan riittävän kaukana radasta, Turunväylästä ja Kt 51:stä. Tarvittavat meluselvitykset laaditaan vasta asemakaavoituksen yhteydessä. Rakentamisen painopistealueiden sijoituessa melko kauas Natura-alueesta voidaan pitää melko epätodennäköisenä, että kaavaratkaisusta aiheutuisi Natura-alueelle sellaisia meluvaikutuksia, jolla voisi olla vaikutusta tämän Natura-tarvearvioinnin johtopäätöksiin.

10 Vaikutukset Natura-alueen eheyteen ja koskemattomuuteen

Natura-alueen eheyden ja koskemattomuuden osalta arvioidaan, että Meiko-Lappträsk Natura-alueen suojelutavoitteisiin kuuluvat luontotyypit todennäköisesti säilyvät pitkällä aikavälillä ja sen suojelutavoitteisiin kuuluvan luontodirektiivin mukaisen lajin sekä ominaislajiston populaatiot pystyvät kehittymään suotuisasti tai vähintään säilymään nykyisellä tasolla.

Huomioiden edellä esitetty voidaan arvioida, että Meiko-Lappträsk Natura-alueen ekologinen rakenne ja toiminta säilyvät todennäköisesti elinkelpoisena Kuntakeskuksen 2. vaiheen osayleiskaavan toteuduttua.

11 Yhteenveto, johtopäätökset ja suositukset

Yhteenvetona voidaan todeta, että Meiko-Lappträsk alueen Natura-suojelun perusteena oleville luontodirektiivin luontotyypeille, luontodirektiivin mukaiselle suojeluperusteisille lajeille tai luontotyyppien ominaislajistolle ei todennäköisesti aiheudu heikentäviä vaikutuksia Kuntakeskuksen 2. vaiheen osayleiskaavan mukaisista ratkaisuista. Rakentamisen painopistealueilla, kaava-alueen etelä- ja itäosissa tulee kuitenkin suorittaa hulevesien hallintaan liittyviä ennalta ehkäiseviä toimia eli kappaleessa 7 esitetyt keinot ovat keskeisiä haittavaikutusten ehkäisemisessä. Tällöin Natura-alueen eheys ei ole uhattuna eikä varsinaista

5.9.2019

Luonnonsuojelulain 65§:n Natura-arviointia tarvita. Koska alueen länsiosiin ei varsinaisesti osoiteta uutta rakentamista, vaan todetaan lainvoimaisen yleiskaavan mahdollistama maanäyttö, ei länsiosien alueelle ole tarpeen kohdistaa erityisiä lieventämistoimenpiteitä. Länsiosien rakentamista ohjaavat osayleiskaavan lisäksi rakennusjärjestys ja kunnan hulevesiohjelma.

Lähteet

Airaksinen, O. & Karttunen, K. 1998: Natura 2000 -luontotyyppiopas. Ympäristöopas 46. Suomen ympäristökeskus. 194s.

Assessment of plans and projects significantly affecting Natura 2000 sites. Methodological guidance on the provisions of Article 6(3) and (4) of the Habitats Directive 92/43/EEC. European Commission, 2001. WWW-dokumentti: http://ec.europa.eu/environment/nature/natura2000/management/docs/art6/natura_2000_assess_en.pdf (luettu 1.10.2012).

Benitez-Lopez, A., Alkemade, R. & Verweij, P. A. 2010: The impacts of roads and other infrastructure on mammal and bird populations: A meta-analysis, *Biological Conservation* 143 (6):1307-1316.

Euroopan komissio. 2000: Natura 2000-alueiden suojelu ja käyttö. Luontodirektiivin 92/43/ETY 6 artiklan säännökset.

FCG Suunnittelu ja tekniikka Oy 2018: Kirkkonummen kuntakeskuksen 2. vaiheen osayleiskaavan hulevesiselvitys. Raporttiluonnos, 26.3.2018. 26 sivua.

Keiron 2014: Läntinen kuntakeskus, Pikkalanlahti, Kantvik ja Pippuri, Luontoselvitys 2012–2013. Raportti. 129 s.

Kirkkonummen kunta 2018a: Kuntakeskuksen 2. vaiheen osayleiskaava, kaavakartta ja osayleiskaavamerkinnot ja -määräykset (17.1.2018)

Kirkkonummen kunta 2018b: Meikon luonnonsuojelualue. https://www.kirkkonummi.fi/ulkoilualueet_ymparisto

Metsähallitus 2018: Meiko-Lappträsk Natura-luontotyytit (biotooppiaineisto) (SutiGis – paikkatietoaineisto).

Metsähallitus 2009: Meikon suojelualueiden hoito- ja käyttösuunnitelma. Raportti. 88 s.

Mikkola-Roos, M. & Hirvonen, H. 1996: Toukolanranta. Rakentamisen ympäristövaikutukset. Ekologinen näkökulma II. Helsingin kaupunkisuunnitteluviraston julkaisuja 1996:20.

Nieminen, M. & Ahola, A. (toim.) 2017: Euroopan unionin luontodirektiivin liitteen IV lajien (pl. lepakot) esittelyt. – Suomen ympäristö 1/2017: 1–278.

Suomen Ympäristökeskus 2018: uhanalaisten lajien rekisteritiedot Kirkkonummelta (Hertta-eliöajit) (27.3.2018)

Söderman, T. 2003: Luontoselvitykset ja luontovaikutusten arviointi – kaavoituksessa, YVA-menettelyssä ja Natura-arvioinnissa. Ympäristöopas 109. Suomen ympäristökeskus. 196s.

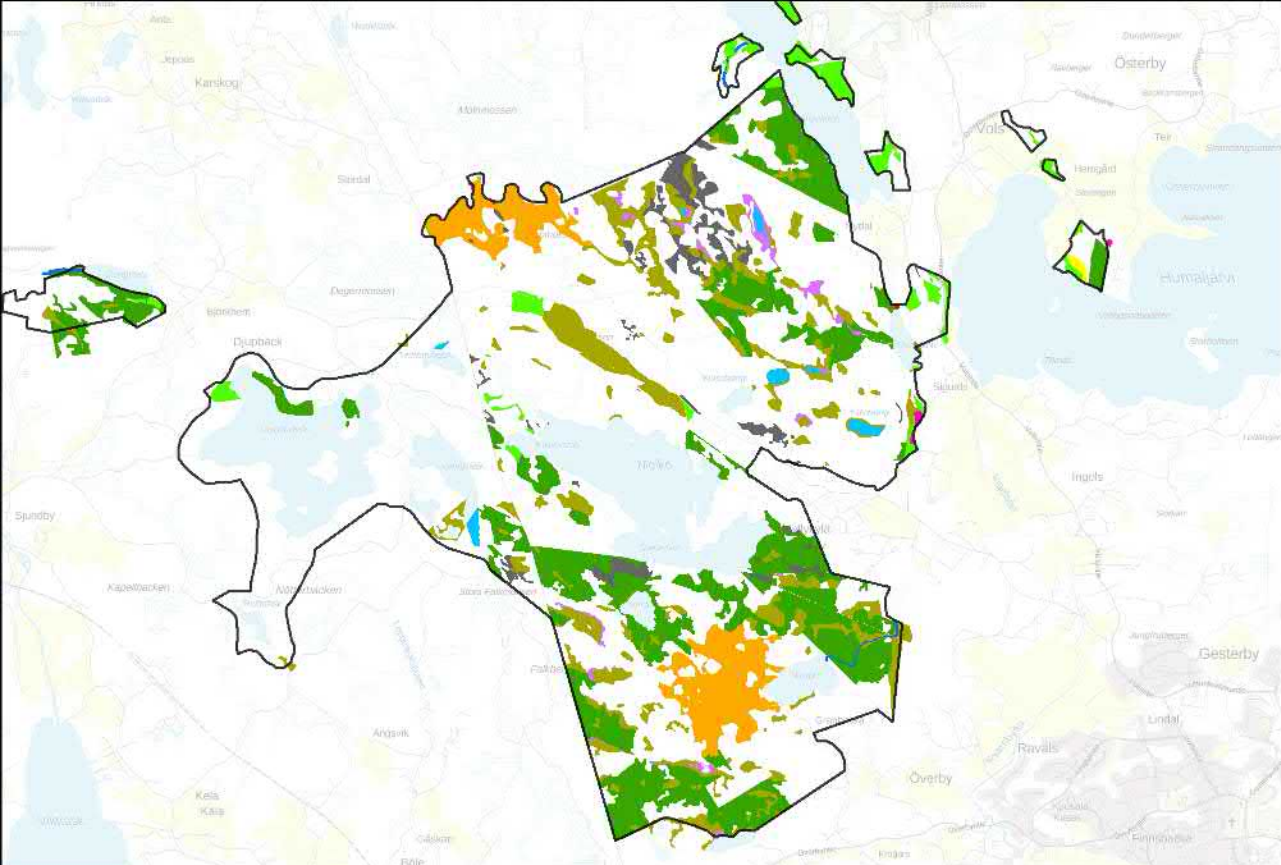
Söderman, T. 2007: Luonnonsuojelulain mukaisten Natura-arviointien ja -lausuntojen laatu 2001–2005. Suomen ympäristökeskuksen raportteja 30/2007. Suomen ympäristökeskus. 75s.

Uudenmaan Liitto 2018: Uudenmaan maakuntakaavayhdistelmä. www.uudenmaanliitto.fi (10.1.2018)

5.9.2019

Ympäristöhallinto 2018: Meiko-Lapträsk Natura 2000 tietolomake.

Ympäristöhallinnon [www-sivut,](http://www.ymparisto.fi/fi-FI/Luonto/Luontotyytit/Luontodirektiivin_luontotyytit/Luontotyyppien_esittelyt) http://www.ymparisto.fi/fi-FI/Luonto/Luontotyytit/Luontodirektiivin_luontotyytit/Luontotyyppien_esittelyt. Etusivu > Luonto > Luontotyytit > Luontodirektiivin luontotyytit > Luontotyyppien esittelyt. Luettu 27.3.2018.



Liite 1. Suojelun perusteena olevat luontotyytit

Bioooppikuviot

3160 - Humuspitoiset järvet ja lammet

3260 - Pikkujoet ja purot

7110 - Keidassuut

7140 - Vaihtumissuut ja rantasuut

8220 - Silikaattikalliot

9010 - Luonnonmetsät

9020 - Jalopuumetsät

9050 - Lehdot

9070 - Hakamaat ja kaskilaitumet

9080 - Metsäluhdet

91D0 - Puustoiset suut



0 0,375 0,75 1,5 km