

Mapita

Kirkkonummen 2. vaiheen osayleiskaavaan liittyvä Paikka! -kysely

Anna Broberg
Ilona Ogbeide
Mapita Oy
12.6.2013

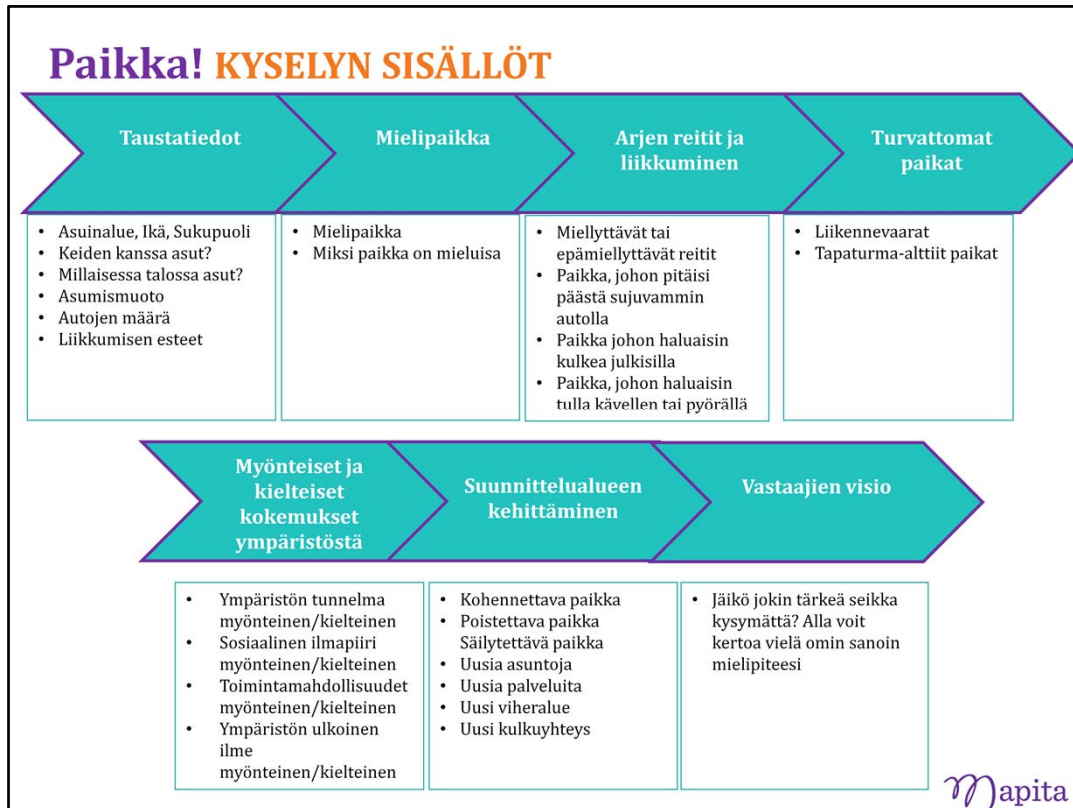


Kirkkonummella on käynnissä kunnan 2. vaiheen osayleiskaavan laadinta. Osayleiskaavaan tehtäviin selvityksiin kuului muun muassa kaavan vaikutusten arviointi ihmisten elinoloihin ja elinympäristöön, alue- ja yhdyskuntarakenteeseen, kaupunkikuvaan, maisemaan sekä rakennettuun ympäristöön. Osana tätä haluttiin selvittää asukkaiden kokemuksia, näkemyksiä ja toiveita liittyen osayleiskaava-alueeseen.

Asukkaiden näkemyksiä kaava-alueesta kartoitettiin Mapita Oy:ltä tilatulla internetpohjaisella karttakyselyllä, joka löytyi kunnan kotisivuilta 25.03-06.05.2013 välisenä aikana. Kysely oli avoin kaikille Kirkkonummelaisille ja vastaajia kertyi yhteensä 164. Kyselyyn vastaajat saivat merkitä esimerkiksi mielipaikkojaan, tärkeitä arjen reittejä, turvattomia paikkoja sekä myönteisiä ja kielteisiä kokemuksia ympäristöstä. Tässä selvityksessä esitellään Kirkkonummen 2. vaiheen osayleiskaavan paikkatietokyselyn tulokset.

Helsingissä
12.6.2013
Anna Broberg ja Ilona Ogbeide
Mapita Oy

Lisätiedot:
Anna Broberg
anna.broberg@mapita.fi
p. 050 538 8809



Kyselyn sisällöt

1. Taustatiedot (perustiedot vastaajista)
2. Mielipaikka (kuvaa millaisessa ympäristössä vastaaja mielellään asuisi)
3. Myönteiset ja kielteiset kokemukset ympäristöstä (kuvaa miten vastaajat kokevat ympäristönsä)
4. Kiinnostavat ympäristöhavainnot (paikantaa, missä vastaajille tärkeitä alueita sijaitsee)
5. Visioi omin sanoin (mahdollisuus kirjoittaa vielä omasta visiosta alueelle)

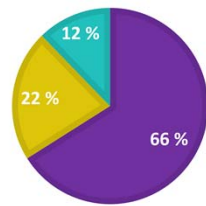
Aineisto: TAUSTATIEDOT

Asuinalue	Vastaajia
Keskusta	38
Ingels	12
Myllykylä	12
Jorvas	8
Masala-Luoma	4
Sepänkylä	3
Vols	3
Kantvik	2
Lapinkylä	1
Veikkola	1
Evitskog	1
Överby	1
Korkkyllä	1
Gunnarskulla	1
Ei asu Kirkkonummella	1
Ei tiedossa	75
Yhteensä	164

- Kysely aukaistiin 25.3.2013 ja suljettiin 6.5.2013.
- Kyselyyn osallistui 164 vastaajaa, joista 154 vastasi suomenkieliseen kyselyyn ja 10 ruotsinkieliseen. Paikannuksia kertyi yhteensä 926.
- Viimeisellä sivulla 39 vastaajaa kirjoitti oman näkemyksensä alueen suunnittelusta.

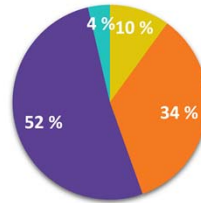
Vastaajat: TAUSTATIEDOT

TALOTYYPI



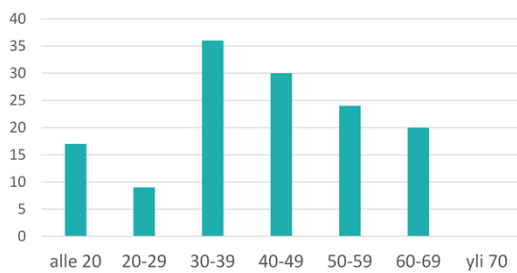
■ Omakotitalo ■ Rivi- tai paritalo ■ Kerrostalo

PERHEMUOTO

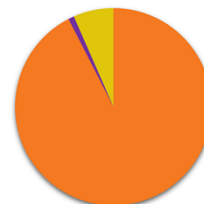


■ Yksin asuva ■ Pariskunta ■ Lapsiperhe ■ Muu

VASTAAJIEN IKÄJAUKAUMA



ASUMISMUOTO

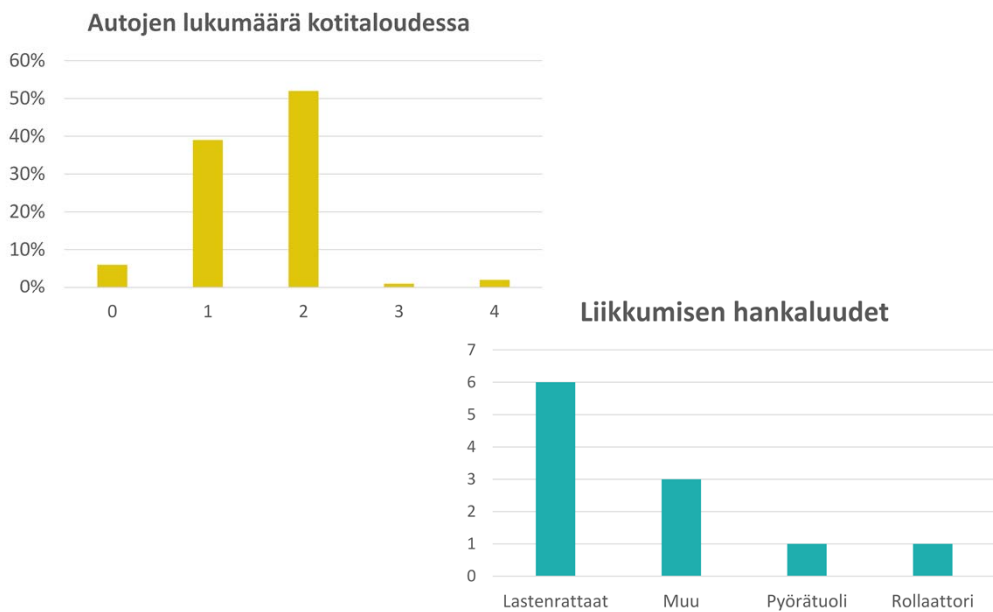


■ Omistusasunto ■ Asumisoikeus-asunto
■ Vuokra-asunto

Mapita

Kyselyyn vastanneista suurin ikäluokka oli 30-39-vuotiaat. Kyselyyn osallistui enemmän naisia (54 % vastaajista) kuin miehiä, mikä on tyypillistä kyselytutkimuksille. Suurin osa vastaajista asui lapsiperheessä. Asumismuodoista yleisin oli omistusasuminen ja talotyypeistä omakotitalo.

Vastaajat: TAUSTATIEDOT

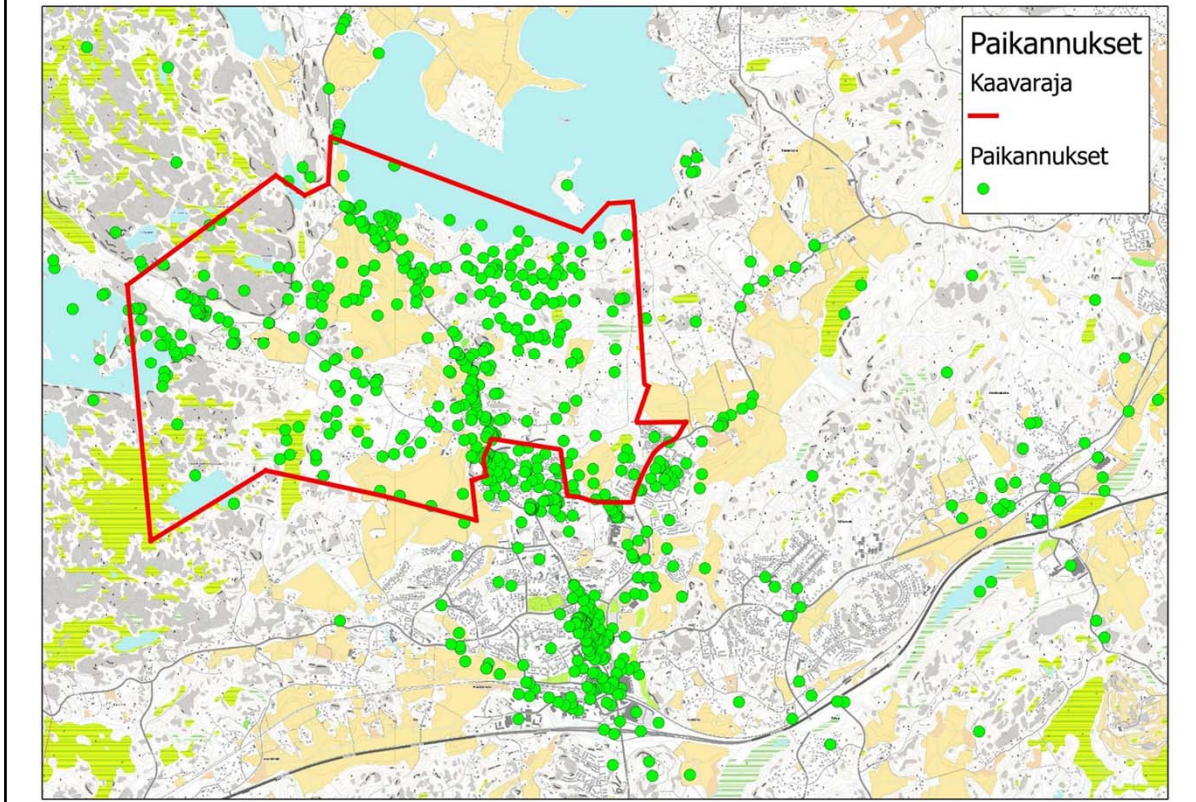


Mapita

Vastaajilta tiedusteltiin myös autojen määrää kotitaloudessa. Yleisin autojen lukumäärä kotitaloutta kohti oli 2.

Liikkumisen hankaluuksia tiedusteltaessa suurimmaksi liikkumista rajoittavaksi tekijäksi nousi tarve liikkua lastenrattaiden kanssa. Muita mainittuja esteitä olivat Volsintien kapeus, koira ja kävelyteiden puuttuminen

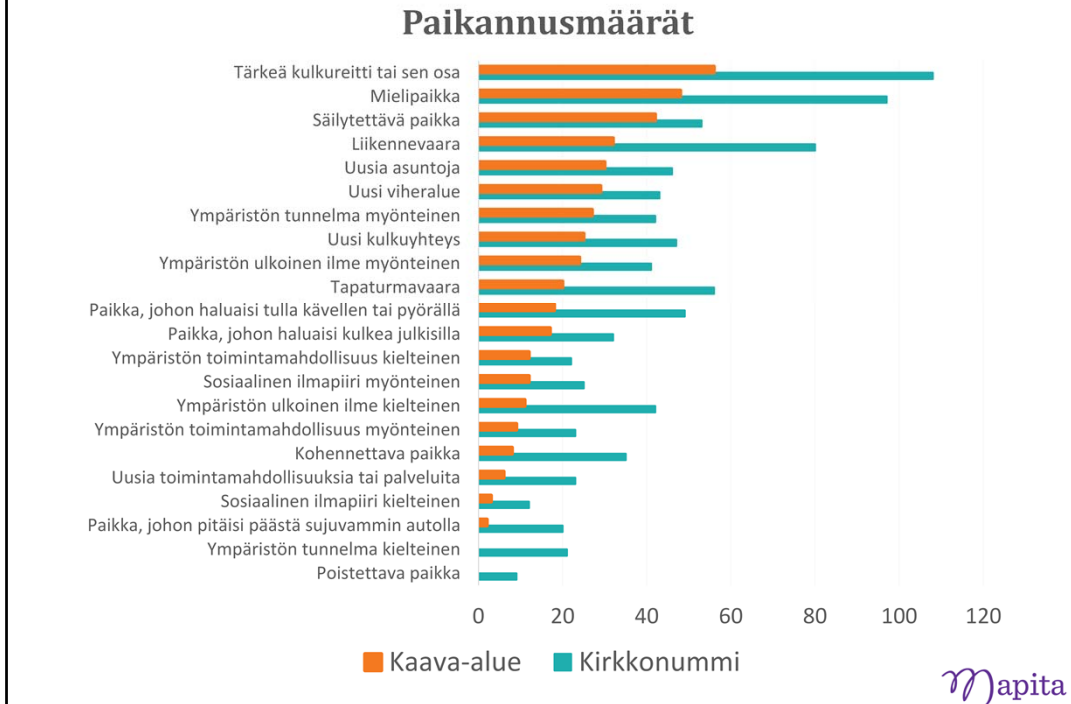
Aineisto: PAIKANNUSMÄÄRÄT



Kuntakeskuksen toisen vaiheen osayleiskaavan pistetietopaikannuksia kertyi yhteensä 926 kun taas viivatietopaikannuksia kertyi 155. Varsinaiselle kaava-alueelle pistetietopaikannuksia kertyi yhteensä 350 kun taas viivatietopaikannuksia kertyi 81. Paikannuksia merkittiin ympäri Kirkkonummen kuntaa. Seuraavassa kyselytulosten analyysissä on kuitenkin otettu huomioon vain kaava-alueeseen kohdistuneet paikannukset.

Kaava-alueen lisäksi paikannuksia on kertynyt runsaasti myös Kirkkonummen keskusta-alueelle. Tähän saattaa olla syynä myös se, että samanaikaisesti oli käynnissä Kirkkonummen arkkitehtuuripoliittiseen ohjelmaan liittyvä paikkatietokysely, joka koski koko kuntaa.

Aineisto: PAIKANNUSMÄÄRÄT



Yllä oleva taulukko kuvaa vastaajien merkitsemien piste- ja viivatietopaikannusten kokonaismäärää kaava-alueella ja koko Kirkkonummen kunnan alueella. Sekä kaava-alueelle että koko kunnan alueelle merkittiin eniten tärkeitä kulkureittejä tai sen osia.

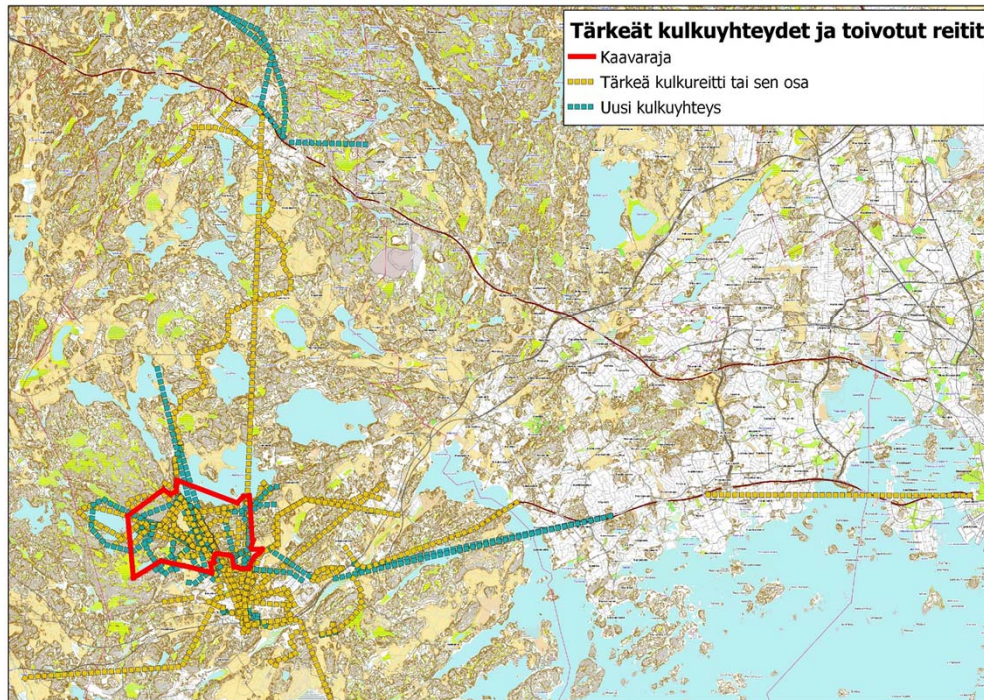
Suurimman määrän paikannuksia keräsi ympäristön myönteinen tunnelma, mutta myös ulkoista ilmettä ja sosiaalista ilmapiiriä kehuttiin. Eniten kielteisiä paikannuksia sai ympäristön toiminnallisuus. Ympäristön kielteistä ulkoista ilmettä ei merkitty kaava-alueelle ollenkaan.

Suunnittelualueen kehittämisen paikannuksia merkittiin yhteensä 140. Vastaajat toivoivat osayleiskaavan alueelle säilytettäviä paikkoja, uusia asuntoja sekä uusia viheralueita. Poistettavia paikkoja ei paikannettu lainkaan kaava-alueelle.

Arjen reittejä ja liikkumisen haasteita paikannettiin kaava-alueelle 93 kertaa. Eniten merkittiin tärkeitä kulkureittejä tai sen osia. Liikkumisen ongelmista vastaajat mainitsivat eniten paikkoja, joihin kevyenliikenteen yhteyksien tulisi olla parempia.

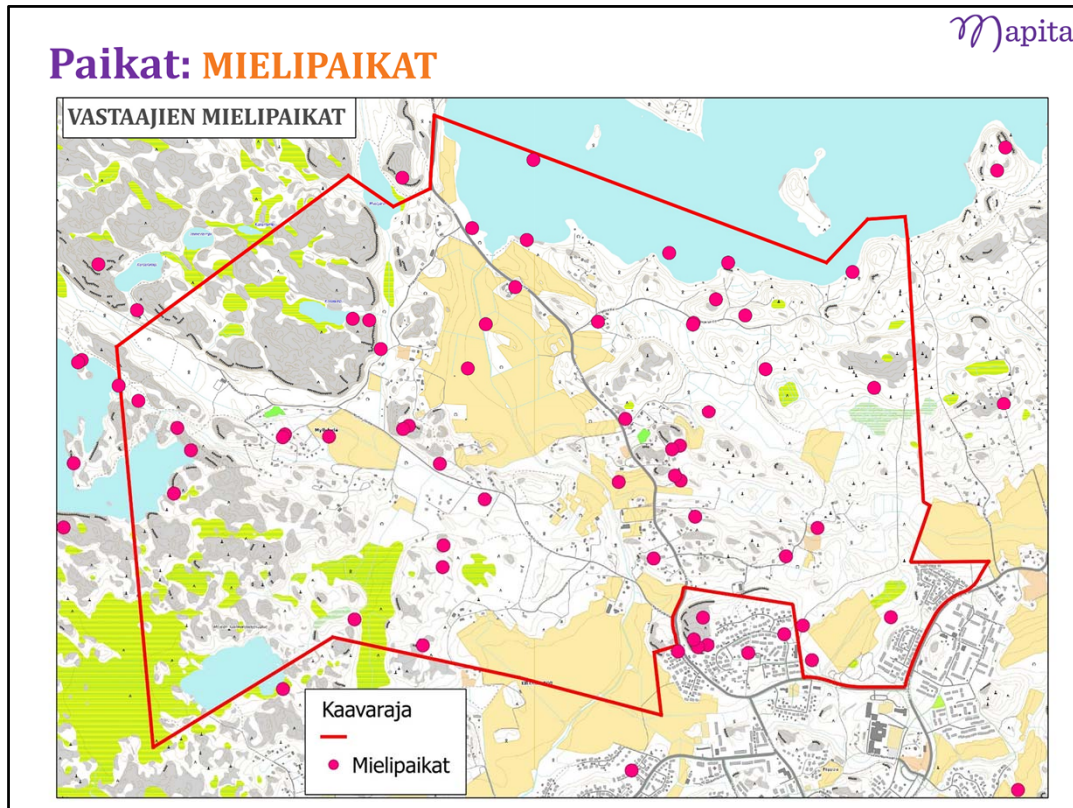
Turvattomia paikkoja paikannettiin kaava-alueelle yhteensä 52 kappaletta. Näistä valtaosa oli liikenteellisesti vaarallisia paikkoja.

Aineisto: PAIKANNUSMÄÄRÄT



Yllä oleva kartta näyttää vastaajien paikantamat viivatietopaikannukset. Tärkeitä kulkuyhteyksiä ja toivottuja reittejä merkittiin yli kuntarajojen, Helsinkiin asti. Seuraavien sivujen kartoissa käydään läpi Paikka!-kyselyn eri osa-alueet seuraavasti:

1. Mielipaikat
2. Arjen reitit ja liikkuminen
3. Turvattomat paikat
4. Myönteiset ja kielteiset kokemukset ympäristöstä
5. Suunnittelualan kehittäminen
6. Visio



Vastaajat paikansivat kaava-alueelle 48 mielipaikkaa, jotka olivat sijoittuneet sinne melko hajanaisesti. Suosituimmat mielipaikat olivat koti, ulkoilureitti tai retkeilymaasto sekä muu kaunis luontoalue. Suurin osa mielipaikoista sijaitsi lähellä luontoa ja lyhyen matkan päästä kotoa. Lisäksi monissa mielipaikoissa pystyi harjoittamaan erilaisia toimintoja vuodenajan ja tilanteen mukaan.

Vastaajat kuvasivast mielipaikkojaan muun muassa seuraavasti:

"Kaunis monipuolinen metsä- kallioympäristö. Loistavat sienet ja marjamaat.

"Hirviä ja peuroja, vähän ihmisiä."

"Lähimetsä - hyvä paikka lapsille ja koiranulkoilutukseen"

"Hiihtolatu talvella, samoilua ja marjastusta metsässä kesällä"

"Skogen och dess naturnära miljö. Sommarstället vid humaljärvi"

Paikat: MIELIPAIKAT

Mielipaikat	Kaava-alue
Koti	13
Ulkoilureitti- tai retkeilymaasto	9
Muu kaunis luontoalue	6
Uimaranta tai -paikka	3
Kalastuspaikka	3
Sieni- ja marjastuspaikka	2
Hiihtolatu	2
Kesämökki	2
Metsä- ja kallioympäristö	2
Näköalapaikka	1

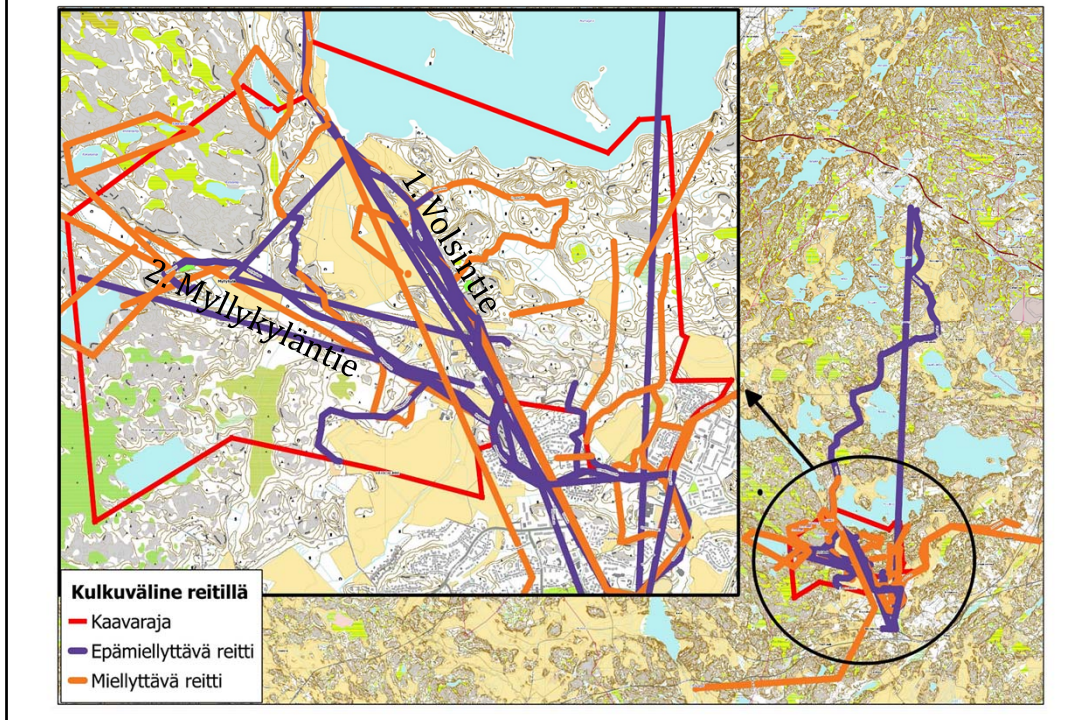
Yllä oleva taulukko vastaajien mielipaikoista on koostettu vastaajien vapaiden vastausten perusteella. Yhdellä paikannuksella saattaa olla yksi tai useampi ominaisuus.

"För att jag bor här på denna härligt underbara plats, här finns mitt hem!"

"Ragvaldsin museoalue ja puutarha sekä niiden edustan pellot. Lähellä kotiani, paikka rauhoittua ja olla lähellä luontoa menemättä kauas kotoa."

"Perheen uimapaikka. Retkeilyn ja luontohavaintojen kohde ympäri vuoden."

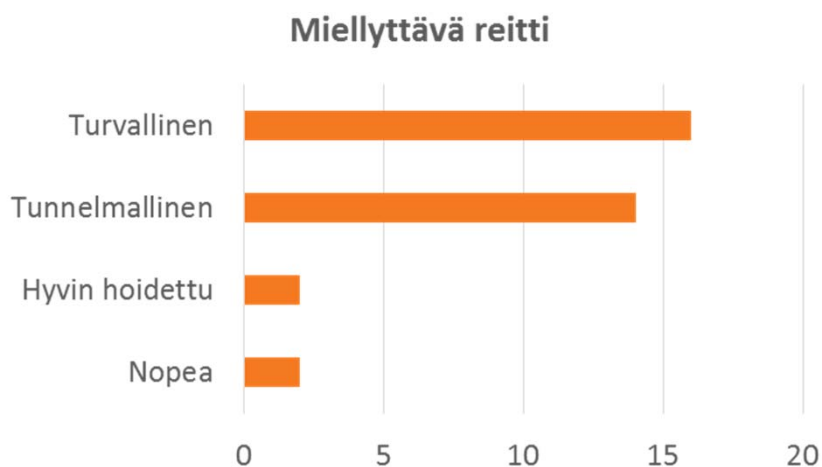
Paikat: ARJEN REITIT JA LIKKUMINEN



Viivatietopaikannuksia merkittiin myös kaava-alueen ulkopuolelle. Yllä oleva kartta näyttää kuitenkin vain ne reitit, jotka ovat kaava-alueen sisällä tai alkavat tai loppuvat sinne. Samalla reitillä saattaa olla yksi tai useampi kuvaus. Hieman ristiriitaisesti jotkut vastaajista olivat kertoneet sekä positiivisista että negatiivisista kokemuksista samoilla reiteillä.

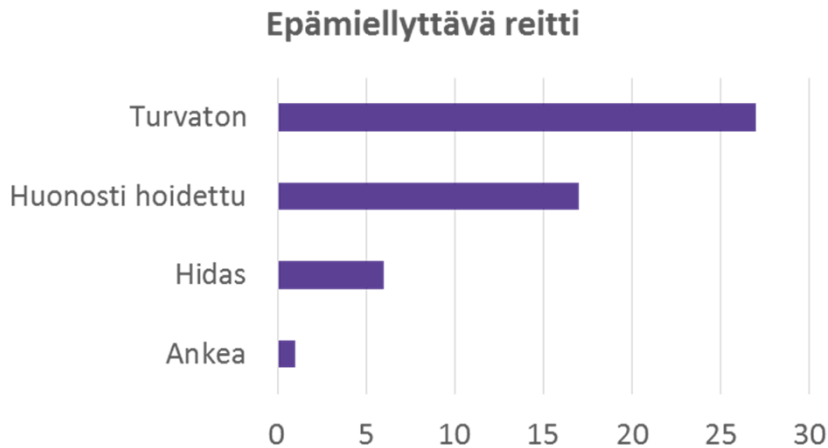
Miellyttävä reitti (turvallinen, tunnelmallinen, hyvin hoidettu, nopea)

Miellyttävät reitit koettiin ennen kaikkea turvallisiksi ja tunnelmallisiksi. Eritoten reitit, jotka kulkivat vähemmän liikennöidyillä ja metsäisimmillä alueilla koettiin miellyttäväksi.



Epämiellyttävä reitti (turvaton, huonosti hoidettu, hidas, ankea)

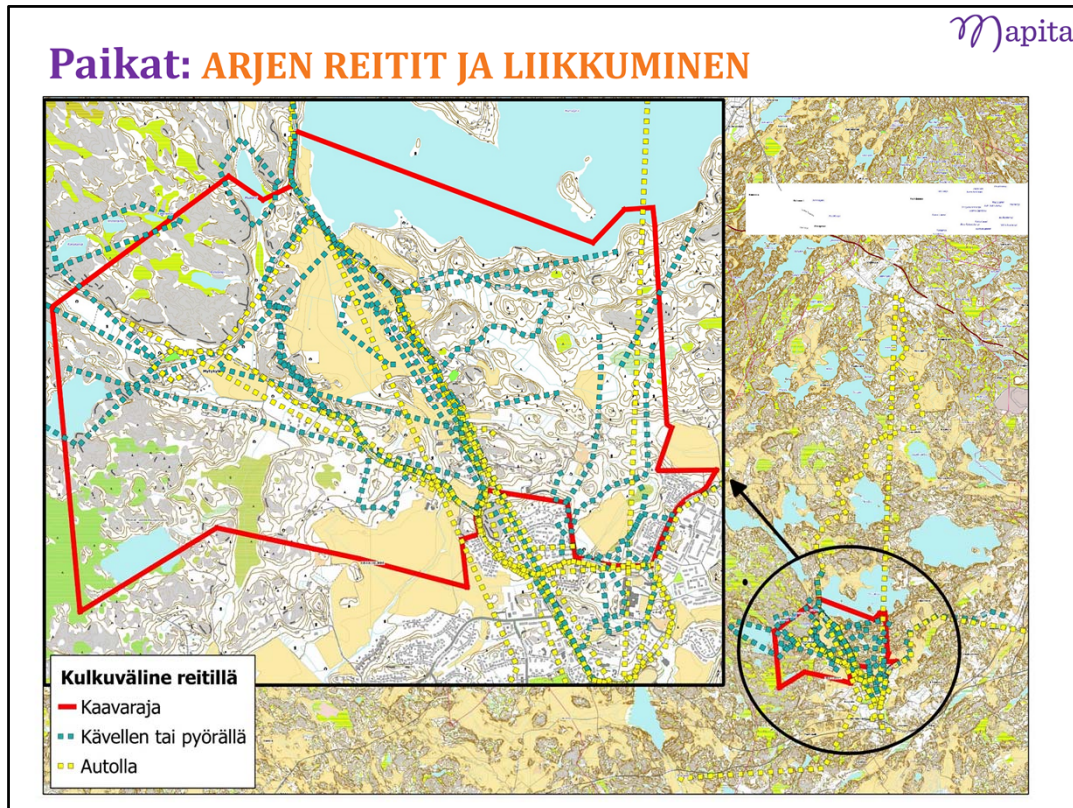
Epämiellyttävät reitit koettiin ennen kaikkea turvattomiksi ja epäsiisteiksi. Epämiellyttävät reitit sijaitsivat pääosin Volsintien (1) sekä Myllykyläntien (2) varrella.



"Pyöräillen hengenvaarallinen moottoriliikenteen vuoksi, maisemallisesti kaunis ja mielenkiintoinen."

"Maaston siisteyteen ja polkujen kulumiseen pitäisi kiinnittää huomiota vähän nykyistä enemmän."

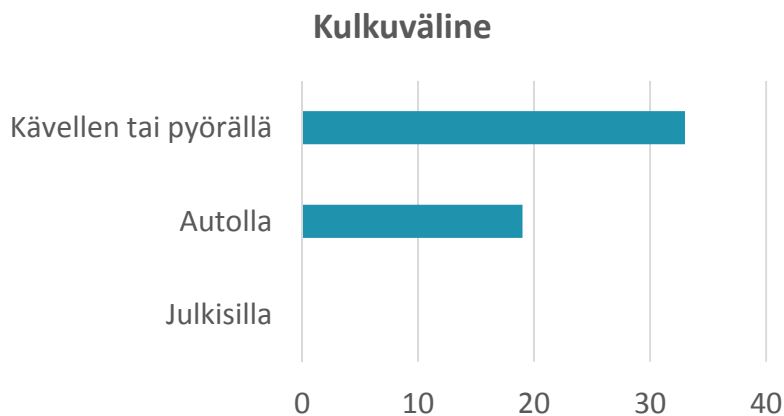
"Kulkisin työmatkaa mielelläni julkisilla tai fillarilla, mutta Volsinteillä ei uskalla pyöräillä, kun tiessä ei ole edes pientareita ja ylinopeutta ajetaan roimasti. Julkista liikennettä ei ole lainkaan viikonloppuisin eikä kesällä."

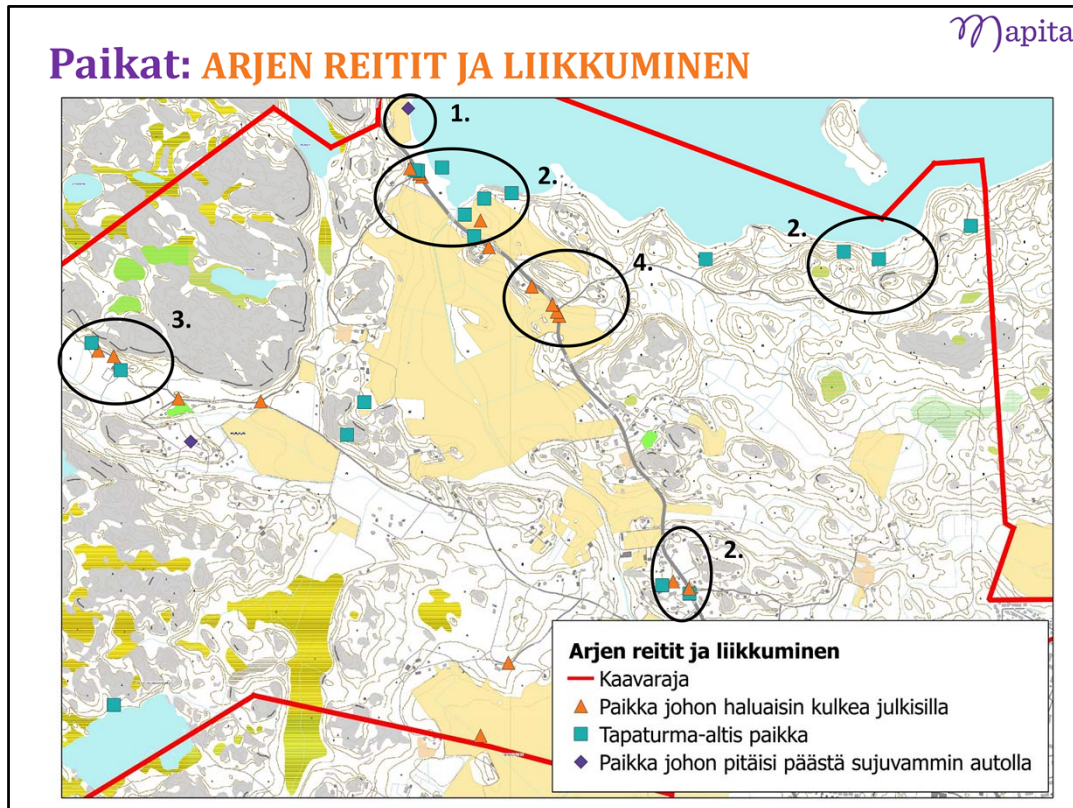


Viivatietopaikannuksia merkittiin myös kaava-alueen ulkopuolelle. Yllä oleva kartta näyttää kuitenkin vain ne reitit, jotka ovat kaava-alueen sisällä tai alkavat tai loppuvat sinne.

Kulkuväline (kävelen tai pyörällä, autolla)

Arjen tärkeitä kulkureittejä kuljettiin enimmäkseen kävelen tai pyörällä. Kävelen tai pyörällä kuljetut reitit olivat lyhyempiä ja kulkivat sekä pääteiden varrella että metsäisemmälläkin alueilla. Autolla kuljetut reitit ulottuivat sen sijaan pidemmälle ja kulkivat pääosin Volsintien ja Myllykyläntien varrella. Julkisilla kulkuneuvoilla ei kaava-alueille sijoittuneista reiteistä kulkenut yksikään vastaaja.





Liikkumisen kannalta ongelmallisia paikkoja merkittiin yhteensä 37, joista 18 haluttiin kulkea kävellen tai pyörällä, 17 haluttiin kulkea julkisilla ja kahteen haluttiin kulkea sujuvammin autolla.

Paikka, johon pitäisi päästä sujuvammin autolla

Paikkoja, jonne haluttiin päästä sujuvammin autolla löytyi kaava-alueelta kaksi. Molemmat olivat hieman syrjäisempiä alueita, joihin ei ole kunnollisia tieyhteyksiä.

(1) "Yleinen uimaranta jonka vain harva tietää ja nyt vuosia jätetty hoitamatta . Paikka on hankala havaita ja umpeen kasvanut. (Voisi olla alueen vetonaula pienellä vaivalla)."

Paikka, johon haluaisin kulkea julkisilla

Vastaajien toiveissa olivat paremmat kulkuyhteydet Volsintien varrelle (2,4) sekä Myllykylään (3) Lisäksi bussiliikenteen vuorovälit olivat vastaajien mielestä liian harvat.

"Luonnonsuojelualueen kupeeseen julkisilla, ympäristöystävällisesti. Samalla alueen lasten kouluun meno ja tulo helpottuisi."

"Meiko on hyvin suosittu ulkoilualue, johon pitäisi päästä julkisilla."

Lasten koulun käynti myös helpottuisi."

"Enemmän bussivuoroja. Aiemmin aamulla ja myöhemmin illalla, sekä myös viikonloppuisin"

"Mahdollista liikkua julkisilla vain koululaisten aikoihin, aamulla kylälle iltapäivällä"

takaisin. Ei julkista liikennettä kesällä!"

Paikka, johon haluaisin tulla kävellen tai pyörällä

Vastaajien toiveissa oli, että kevyenliikenteenyhteyksiä Volsintien varrella parannettaisiin Humaljärvelle asti. Lisäksi toivottiin parempaa pääsyä Humaljärven rantaan (2) ja yleistä virkistysaluetta. Korsolammentielle toivottiin myös parempia kevyenliikenteenkulkuyhteyksiä (3).

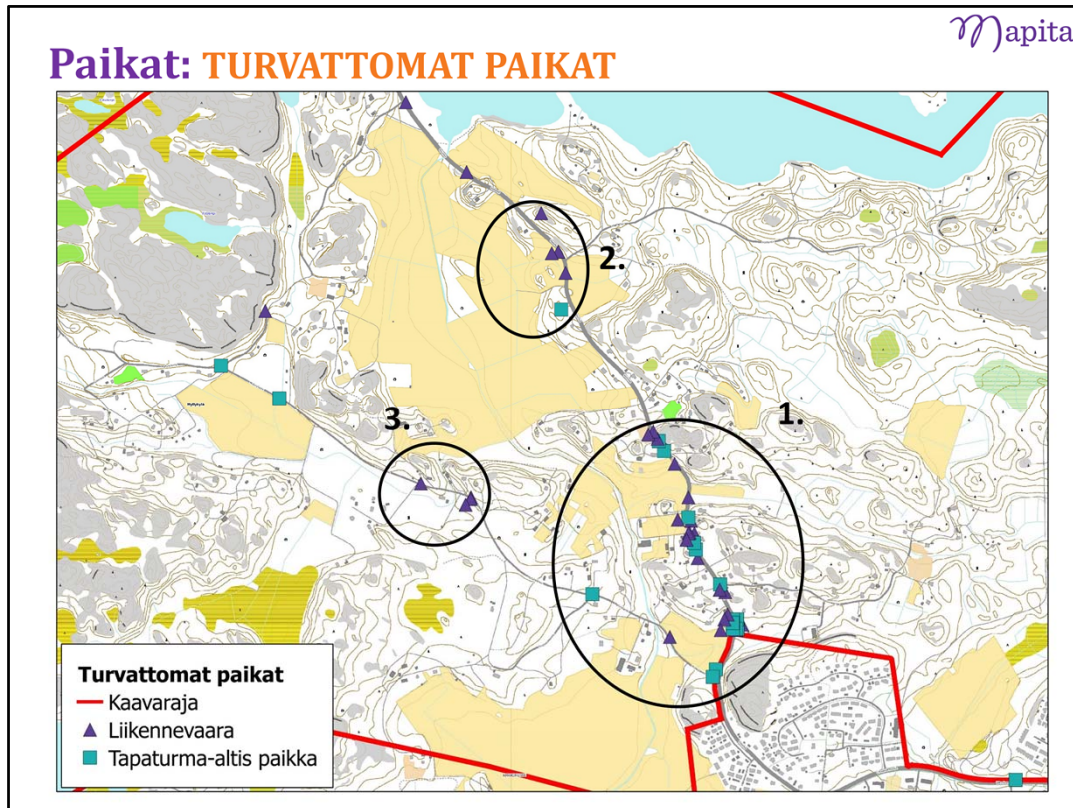
"Jonnekin Humaljärven etelärannelle pitäisi järjestää yleinen ranta-alue"

"Humaljärven ranta on täysin suljettu yksityisalueilla."

"Volsintien varteen polkupyörätie ainakin Humaljärvelle saakka."

"Olisi hienoa, jos järven rantaan pääsisi kävelen ja vielä hienompaa, jos voisi kesällä pistäytyä uimaankin."

"Kevyenliikenteenväylä ja katuvalaistus sekä parempi tie parantaisi huomattavasti kävellen ja pyörällä kulkevien turvallisuutta. Meikollakäy paljon myöskin lapsia ja nuoria."



Kaava-alueelle paikannettiin yhteensä 20 tapaturma-altista paikkaa ja 32 paikkaa, jotka olivat liikenteellisesti vaarallisia. Suurin osa paikannuksista keskittyi Volsintien varrelle ja koski kevyenliikenteen puutteellisia kulkuyhteyksiä.

Liikennevaara

Vastaajien mielestä Volsintie (1, 2) kokonaisuudessaan oli hyvin vaarallinen paikka johtuen kevyenliikenteenreittien puutteesta sekä huonosta näkyvyydestä mutkien kohdilla. Lisäksi Myllykyläntielle toivottiin parempia liikennejärjestelyitä ja kevyenliikenteenreittejä (3).

"Koko Volsintie on suojaton kevyenliikenteenväylän puuttumisen johdosta."

"Autot ajavat hengenvaarallisen lähellä jalankulkijaa."

"Volsintien ja Buraksentien risteys turvaton. Taajaman suunnasta lähestyessä ala."

"Volsintietä olisi mukava kävellä, mutta se on liian vaarallinen, koska autot ajavat lujaa, eikä tiellä ole kunnan pientareita. Jos alueelle aiotaan rakentaa, tietä on levennettävä."

"Liian suuret tilannenopeudet autoilla [Myllykyläntiellä]. Hidasteita?"

Paikat: TURVATTOMAT PAIKAT

Tapaturma-alttiit paikat	Kaava-alue
Kevyen liikenteen yhteyksien puute	11
Huono näkyvyys	2
Autot ajavat liian lujaa	2
Huono liittäminen	1
Kolarialtis paikka	1
Puutteelliset liikennejärjestelyt (kolmion puute)	1
Liikennevaara	
Kevyen liikenteen väylän puute	19
Autot ajavat liian lujaa	6
Huono näkyvyys	5
Kapea tie	5
Huonokuntoinen tie (musta jää, kuoppia)	2

Taulukkoon on listattu vastaajien kommentit paikoista, jotka ovat vaarallisia liikenteen kannalta tai tapaturma-alttiita.

Tapaturma-altis paikka

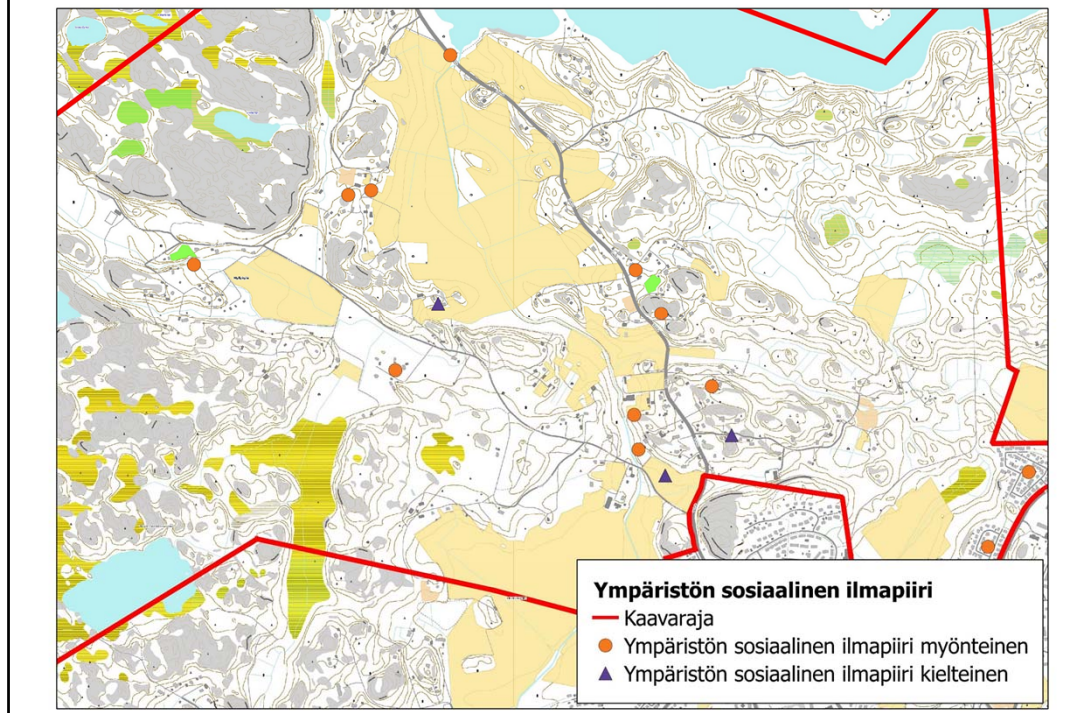
Volsintie (1,2) oli vastaajien keskuudessa kaikkein tapaturma-alttein paikka kaava-alueella, johtuen kevyenliikenteenväylän puuttumisesta tiellä. Lisäksi autojen tilannenopeuden nähtiin olevan useimmiten liian luja olosuhteisiin nähden. Lisäksi Myllykyläntie (3) koettiin tapaturma-alttiiksi kävely- ja pyöräreittien puuttumisen vuoksi.

"Koko [Myllykylän]tie, kun käytetään polkupyörää. Kapea ja autot ajavat liian lujaa."

"Obefintlig väg [Volsintie] för fotgängare. Dålig sikt i kurva. Bilar har hög fart."

"Timmermossintien päässä ei ole kolmiota, Myllykyläntietä tulevat autot harvoin ymmärtää/huomaa tätä, eivätkä siten väistä oikealta tulevia autoja. Tässä ollaan nähty useampi läheltä piti tilannetta."

Paikat: YMPÄRISTÖN SOSIAALINEN ILMAPIIRI



Ympäristön sosiaalisen ilmapiirin paikannuksia kertyi 15 kappaletta, joista 12 oli myönteisiä. Sosiaalinen ilmapiiri oli vastaajien mielestä kaava-alueella pääosin myönteinen. Asukkaiden koettiin ennen kaikkea välittävän toisistaan, asukkaiden kirjo koettiin sopivaksi sekä alueella on vastaajien mielestä turvallista asua ja liikkua.

Ympäristön sosiaalinen ilmapiiri merkittiin kaava-alueella vain kolmessa paikassa kielteiseksi. Näissä paikoissa naapurit riitelivät keskenään, oli turvatonta liikkua sekä asukkaiden ei koettu välittävän toisistaan.

Paikat: YMPÄRISTÖN SOSIAALINEN ILMAPIIRI

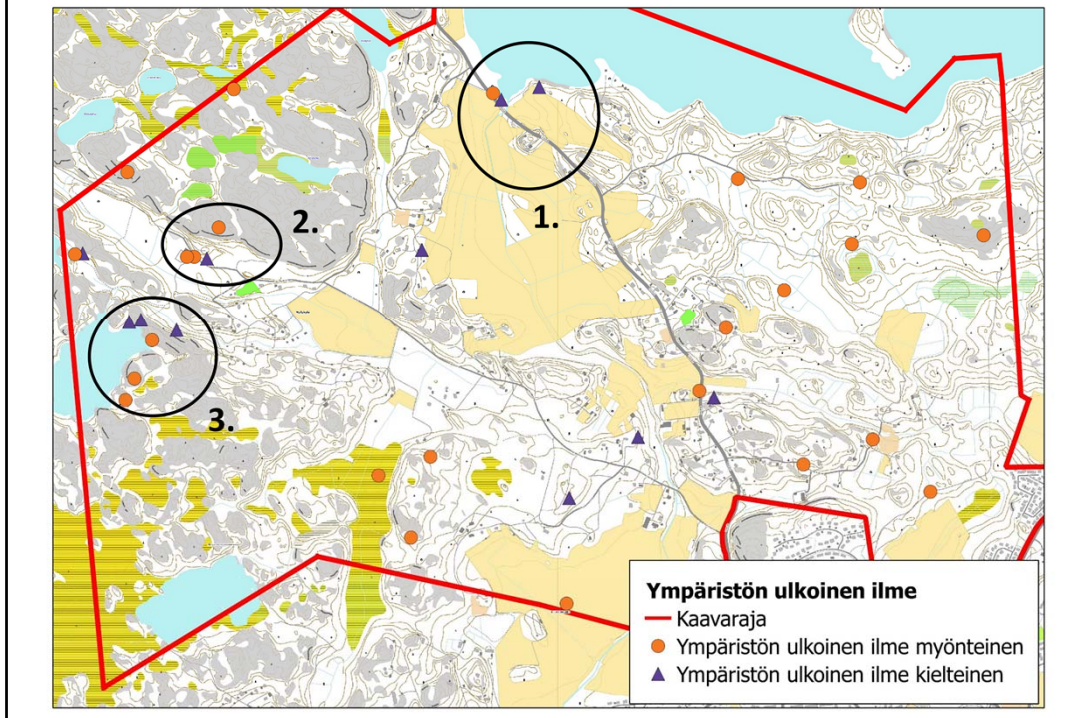
Ympäristön sosiaalinen ilmapiiri kaava-alue myönteinen



Ympäristön sosiaalinen ilmapiiri kaava-alue kielteinen



Paikat: YMPÄRISTÖN ULKOINEN ILME



Ympäristön ulkoista ilmettä paikannettiin yhteensä 35 kertaa kaava-alueelle. Ulkoinen ilme koettiin pääosin myönteiseksi (24 merkintää). Vastaajat arvostivat eritoten kaunista ja siistiä ympäristöä, jossa tuntui historian havina. Tällaisia paikkoja olivat alueet lähellä luontoa.

"Ihanaa maalaismaisemaa, minkä haluaisi säilyttää, ei liian tiivistä rakentamista."

"Aidosti rakentamaton alue on säilyttämisen arvoinen."

Kielteisiä paikannuksia merkittiin 11. Kielteiseen kokemukseen ympäristön ulkoisesta ilmeestä vaikutti epäsiisteys, viimeistelyn puute sekä se, etteivät vastaajat kokeneet ympäristön ilmeeseen vaikuttamisen olevan mahdollista. Ristiriitaista oli se, että tällaisia paikkoja oli sellaisten paikkojen yhteydessä, joiden ulkoinen ilme koettiin myönteiseksi. Esimerkiksi Humaljärven ranta (1) ja Meikon ulkoilualue (2,3) koettiin kauniiksi, mutta ympäristöä pidettiin epäsiistinä.

"Luonnonkauniin ympäristön roskaaminen tympäisee. Meikon rannoilla ja polkujen varsilla on roskalaatikoita ja pusseja, joita ei kuitenkaan tyhjennetä tarpeeksi usein."

"Meikon alueelle tulo tulee olla houkutteleva, ei sotkuinen."

"Tallin pihapiiri on epäsiisti, rojua, roskasäkkejä, korkeita lantakasoja on ympäriinsä"

Paikat: YMPÄRISTÖN ULKOINEN ILME

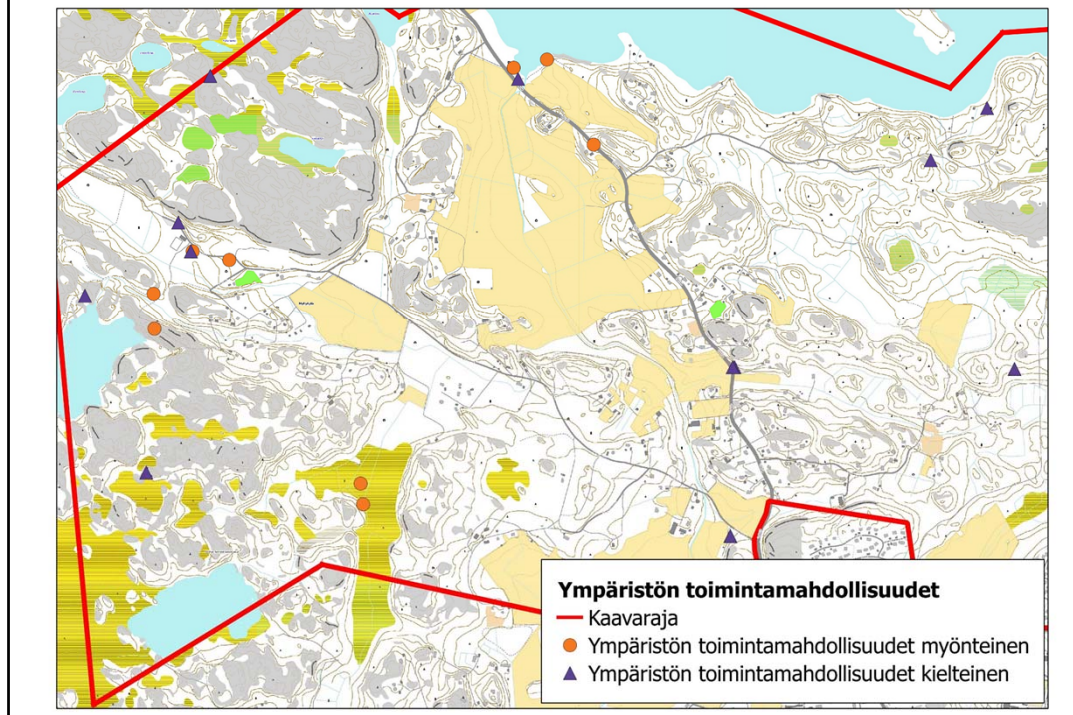
Ympäristön ulkoinen ilma kaava-alue myönteinen



Ympäristön ulkoinen ilme kaava-alue kielteinen



Paikat: YMPÄRISTÖN TOIMINNALLISUUS



Ympäristön toiminnallisuutta paikannettiin kaava-alueelle 21 kertaa. Kielteisiä toimintamahdollisuuksia (12) paikannettiin enemmän kuin myönteisiä (9).

Paikannuksiin, joissa koettiin olevan myönteisiä ympäristön toimintamahdollisuuksia vaikuttivat suurimmaksi osaksi monipuoliset harrastus- ja tekemismahdollisuudet sekä pääsy sujuvasti joko kävellen, pyörällä tai autoillen.

Kielteiseen toimintamahdollisuuksien kokemiseen vaikuttivat huono liikenneturvallisuus, huonot kävellen tai pyörällä liikkumisen mahdollisuudet sekä palveluiden puutteet.

Paikat: YMPÄRISTÖN TOIMINNALLISUUS

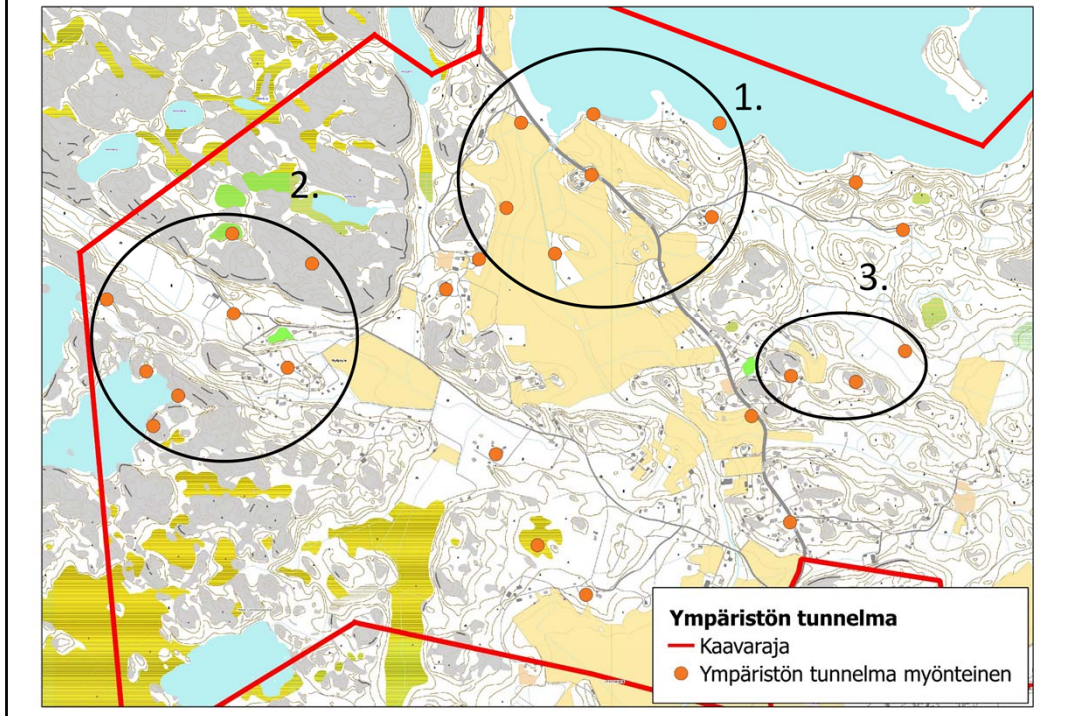
Ympäristön toimintamahdollisuudet kaava-alueella myönteinen



Ympäristön toimintamahdollisuudet kaava-alue kielteinen



Paikat: YMPÄRISTÖN TUNNELMA



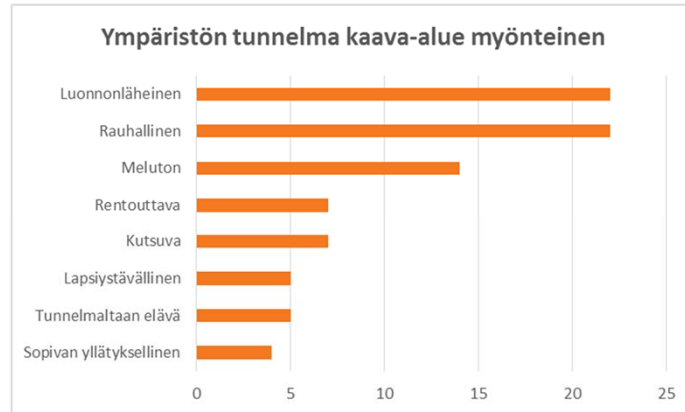
Ympäristön tunnelma koettiin kaava-alueella myönteiseksi, sillä kielteisiä paikannuksia ei kertynyt ollenkaan. Myönteisiä paikannuksia kertyi sen sijaan 27, ja ne olivat pääosin sijoittuneet lähellä luontoa oleville alueille, kuten Meikon luonnonsuojelualueen ympäristöön (2) sekä Humaljärven rannalle (1). Ympäristön myönteiseen tunnelmaan vaikuttavia tekijöitä olivat etenkin luonnonläheisyys, rauhallisuus ja meluttomuus.

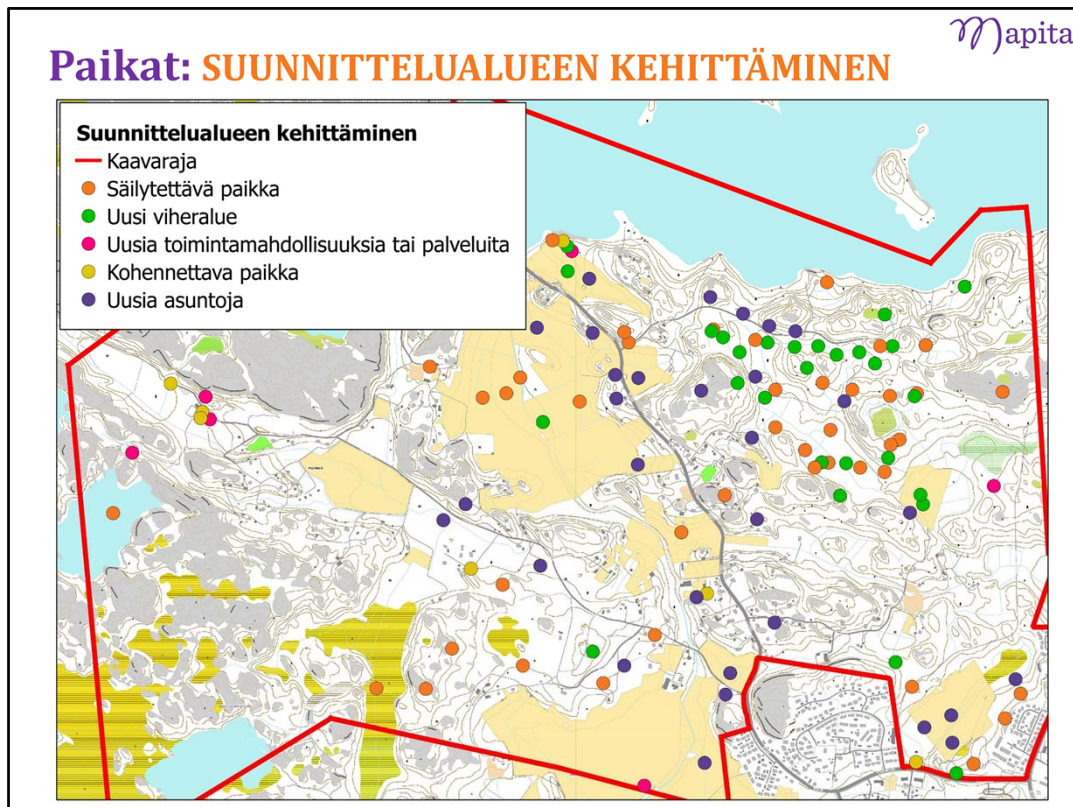
"Kylä on yleisesti kaunis ja naapurit mukavia, lampaat ja hevoset elävöittävät maalaismaisemaa (1)."

"Hieno paikka kesät talvet. Parhaimmillaan kesäisinä (2)."

"Ei mikään citymäinen mitä Kirkkonummesta valitettavasti yritetään tehdä (3)."

Paikat: YMPÄRISTÖN TUNNELMA

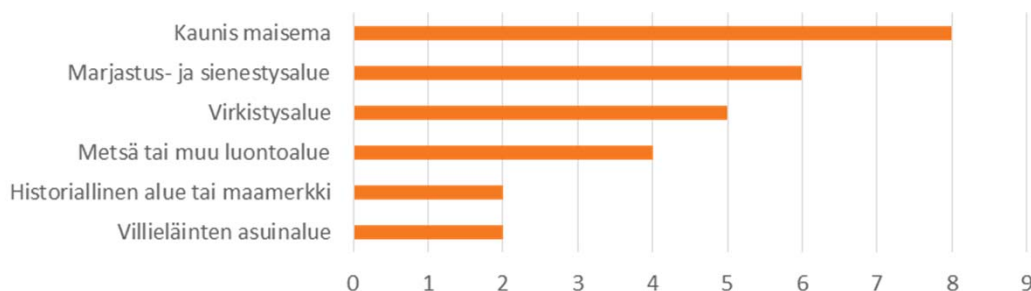




Säilytettävä paikka

Säilytettäviä paikkoja merkittiin kaava-alueelle yhteensä 42. Eniten toivottiin säilytettäviksi kauniita maisemia, marjastus- ja sienestysalueita sekä virkistysalueita. Säilytettäviä paikkoja sijaitsi eniten Ingelsintien eteläpuolella olevalla metsä-alueella.

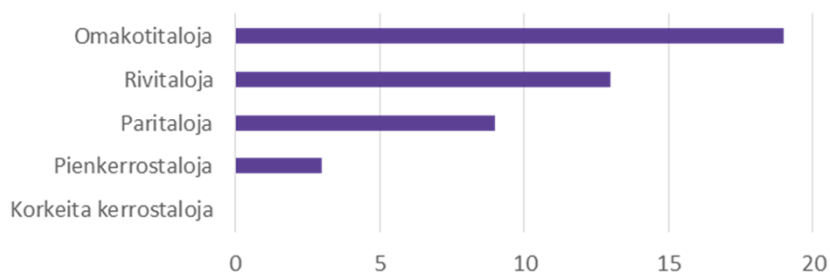
Säilytettävä paikka



Uusia asuntoja

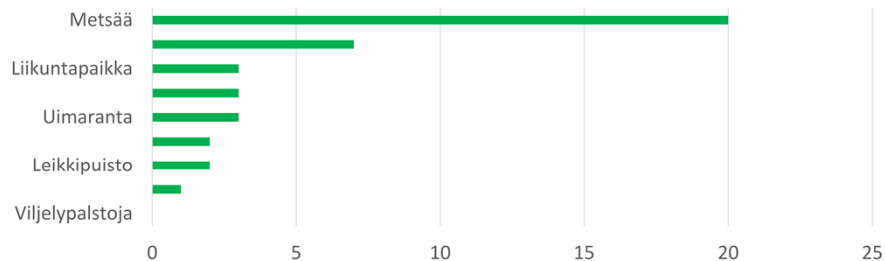
Uusia asuntoja paikannettiin suunnittelualueelle 30. Enimmäkseen toivottiin rakennettavan omakotitaloja kun taas kerrostaloja ei toivottu rakennettavan ollenkaan. Asuntoja toivottiin eritoten rakennettavaksi Volsintien, Ingelsintien ja Gesterbyn läheisyyteen.

Uusia asuntoja



Paikat: SUUNNITTELUALUEEN KEHITTÄMINEN

Uusi viheralue



Uusi viheralue

Uusia viheralueita paikannettiin yhteensä 29. Ylivoimaisesti eniten uusiksi viheralueiksi toivottiin metsää. Uudet viheralueet sijoittuivat pääosin Ingelsintien ja Humaljärven eteläpuoleiselle metsäalueelle.

Kohennettava paikka

Kohennettavia paikkoja paikannettiin yhteensä 8. Alla oleva taulukko on koostettu kyselyyn vastanneiden vapaista vastauksista. Paikannukset sijoittuivat hajanaisesti lukuun ottamatta Meikon luonnonsuojelualueelle toivottuja opaskylttejä, parempia kulkuyhteyksiä alueelle sekä retkeilyfasiliteettien parantamista.

Kohennettava paikka

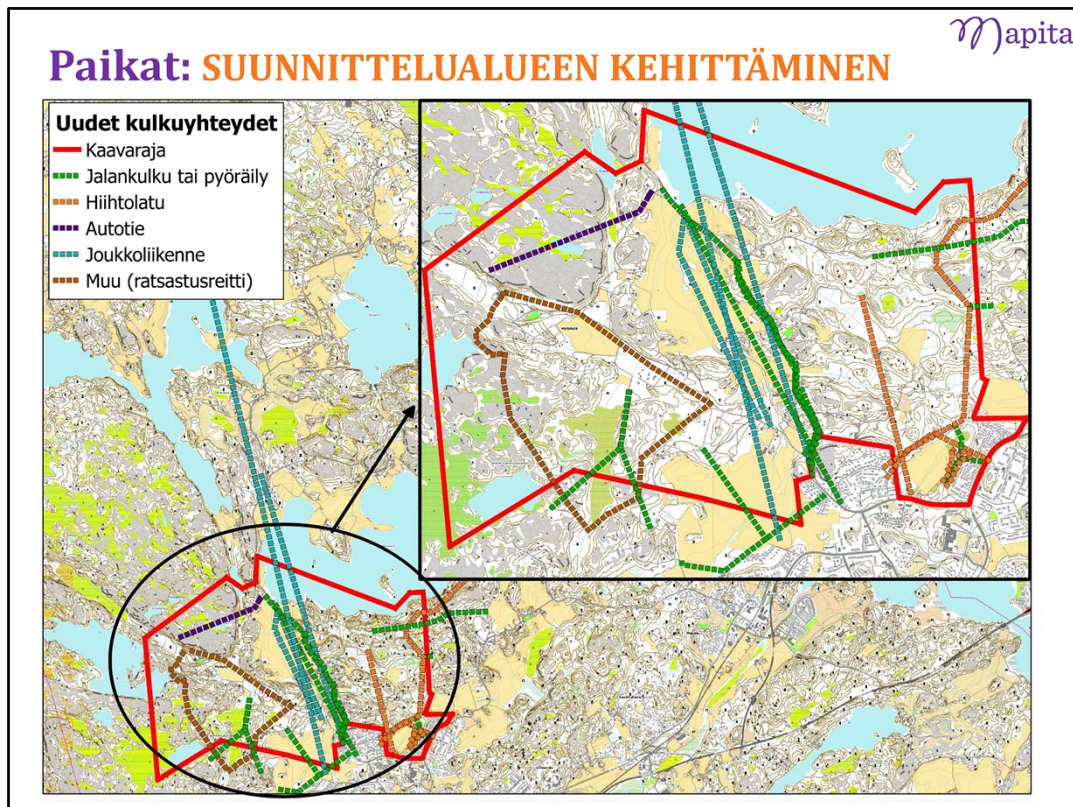
Maiseman kunnostus (istutukset)
 Kevyenliikenteenväylä ja julkinen kulkuyhteys
 Siistinäpittäminen (lisää roskakoreja)
 Opastekylttejä lisää
 Parempi kunnalistekniikka ja infrastruktuuri
 Retkeily- ja harrastamahdollisuuksien parantaminen

Uusia toimintamahdollisuuksia tai palveluita

Uusia toimintamahdollisuuksia tai palveluita paikannettiin yhteensä 6. Alla oleva taulukko on koostettu kyselyyn vastanneiden vapaista vastauksista. Meikon luonnonsuojelualueelle toivottiin opastekylttejä, julkista liikennettä sekä kaupallisia palveluita.

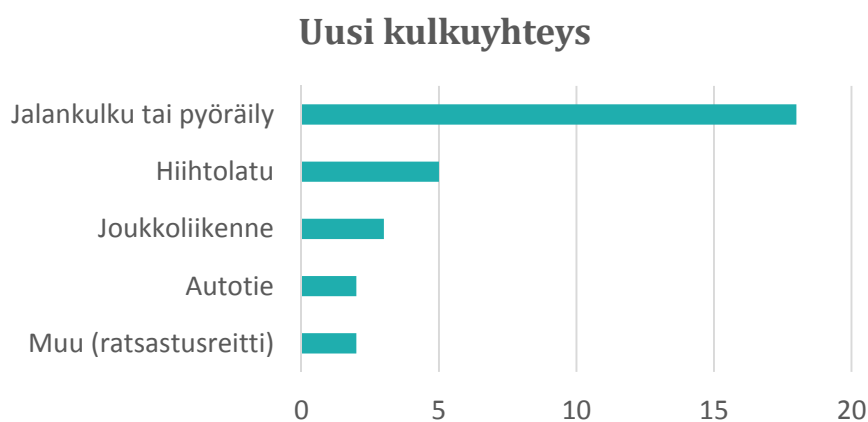
Uusia toimintamahdollisuuksia ja palveluita

Hiihtoreitti
 Lenkipolku
 Koirapuisto
 Julkinen liikenne
 Kioski
 Nuotiopaikkoja
 Opasteita



Viivatietopaikannuksia merkittiin myös kaava-alueen ulkopuolelle. Yllä oleva kartta näyttää kuitenkin vain ne reitit, jotka ovat kaava-alueen sisällä tai alkavat tai loppuvat sinne.

Uusia kulkuyhteyksiä paikannettiin yhteensä 25. Eniten toivottiin jalankulku ja pyöräily-yhteyksien parantamista Volsintiellä. Sinne toivottiin myös parempia joukkoliikenneyhteyksiä. Lisäksi toivottiin lisää hiihtolatuja kaava-alueen itäpuolelle ja ratsastusreittejä Meikon luonnonsuojelun alueen ympäristöön.



Visiot: VASTAAJIEN TOIVEET ALUEEN SUUNNITTELUSTA

Kirkkonummen toisen vaiheen osayleiskaavan Paikka!-kyselyn lopussa vastaajilta kysyttiin yleistä mielipidettä seuraavasti: "Jäikö jokin tärkeä seikka kysymättä? Alla voit kertoa vielä omin sanoin mielipiteesi." Kysymykseen saatiin 39 vastausta. Vastaajien toiveista nousi esiin seuraavia teemoja.

1. Asuminen ja rakentaminen
2. Liikkuminen ja kulkuyhteydet
3. Viher- ja virkistysalueiden kehitys
4. Monipuolisempi palvelurakenne



Visiot: VASTAAJIEN TOIVEET ALUEEN SUUNNITTELUSTA

1. Asuminen ja rakentaminen

Vastaaajien palautteet koskien asumista ja rakentamista liittyivät rakentamisen tiiviyteen sekä arkkitehtuurin esteettisyyteen etenkin keskustassa. Toiveissa oli, että Kirkkonummelle rakennettaisiin vastaisuudessa keskitetysti, mutta ei kuitenkaan liian tiiviisti. Arkkitehtuurin toivottiin myös olevan esteettisempää ja viihtyisämpää. Lisäksi Ingelsintien vapaa-ajanasutusta ei toivottu ympärivuotiseksi.

"Enemmän täydennysrakentamista kuin uusia hajallaan olevia asuinalueita. Kaavataloudellisestikin kannattavaa!"

"Toivoisin Meikon seudun jäävän mahdollisimman asumattomaksi. Pelkään kovin tiiviin asumisen vahingoittavan suojelualuetta ja aiheuttavan liikaa liikennettä tälle kauniille alueelle. Toivoisin asuinalueiden rakentamisen sijoittuvan lähemmäs rataa ja moottoritietä, kaiken ekologisuuden nimissä."

"Kirkkonummi on historiallinen kunta, mutta sen keskusta on kirkkoa ja kirjastoa lukuun ottamatta ruma ja sieluton."

"Olisi mukavaa jos Kirkkonummen keskusta, missä itse liikun paljon olisi vihreämpi, viihtyisä, siisti ja yhtenäinen alue. Kun katsoo näkymää ja maisemaa kauempaa esim. vanhalta Rantatieltä niin kokonaiskuva on jotenkin kiireellä-tehdyn ja sekavan näköinen. Ehkäpä mm. istutuksilla ja puilla alueen saisi kodikkaammaksi"

"Ingelsintien (Humaljärven eteläranta) vapaa-ajan asunnot säilytettävä. Ei ympärivuotista asumista."

Visiot: VASTAAJIEN TOIVEET ALUEEN SUUNNITTELUSTA

2. Liikkuminen ja kulkuyhteydet

Liikkumista ja kulkuyhteyksiä toivottiin kehitettävän Kirkkonummella. Vastaajat toivoivat parempia julkisia liikenneyhteyksiä, lisää kevyenliikenteenyhteyksien väyliä, parempikuntoista tieinfrastruktuuria, vesireittien kehittämistä sekä sujuvampia liikennejärjestelyjä.

"Porkkanaan kevyenliikenteen väylä ehdoton, sillä siellä liikkuu tosi paljon mm. lipapyöräilijöitä ja retkeilijöitä pyörillä ja tavallisia ympärivuotisia asukkaita (aikuisia ja lapsia) jalan ja pyörällä, myös koirien ulkoiluttajia. Kevyenliikenteen väylä toisi liikkumisen iloa perheille ja vapautta lapsille päästä kavereille, skeittaamaan ja kauppaan esim. kesällä ja vanhemmat voisivat olla turvallisemmin mielin!"

"Keskustaa kehitetään liikaa autoilun ehdoilla. Tarvitaan lisää mahdollisuuksia kulkea helposti jalan ja pyörällä. Nyt pyörällä joutuu kiertelemään ja kulkemaan hankalista paikoista etenkin keskusta 2:een."

"Keskustan liikennejärjestelyt ovat järkyttävät. Liikennevalot tulisi poistaa pikimmiten. Miksi kirkon alapuolella oleva työmaa kestää ikuisuuden? Ajoteiden pinnat ovat kautta Kirkkonummen välttävissä kunnossa. Kallellaan olevat liikennemerkit kertovat ulkopaikkakuntalaisille, että nyt saavuimme Kirkkonummelle."

"Vesireitti pitäisi kunnostaa ja avata veneilylle. Tämä loisi Jorevaksen Sundetiin loistavaa ilmettä. Julkista liikennettä voisi kehittää jatkamalla Länsimetro nykyiselle rantaradalle asti, esim. Jorvakseen. Vesiväylän rakentaminen Espoonlahdesta Kantvikiin voisi olla mahdollisuus koko alueen kehittämiseksi viihtyisäksi vertaata Hollannin kanaalit, Tukholman vesireitit, Venetsia jne."

Visiot: VASTAAJIEN TOIVEET ALUEEN SUUNNITTELUSTA

3. Viher- ja virkistysalueiden kehitys

Viher- ja virkistysalueiden kehittäminen oli vastaajille tärkeää. He toivoivat monipuolisempia harrastusmahdollisuuksia, parempia toimintamahdollisuuksia eri ikäryhmille sekä luonnonalueiden huomioonottoa kaavoituksessa.

"Lasten leikkipaikat ovat liian pieniä ja vaatimattomia ja niitä on liian vähän."

"Området intill Tallbackabergen kunde väl planeras för boende utan att väsentliga naturvärden går förlorade. Närheten till Meiko naturskyddsområden tryggar också att naturvärden beaktas i tillräcklig grad."

"Humaljärven rannalle yleisiä virkistysalueita ja soutuveiden "satama" tarvitaan."

"Aluetta suunniteltaessa on otettava huomioon siellä olevat hevostallit. On muistettava turvata ratsastajien ja hevosten mahdollisuudet liikkua luonnossa ja mielellään parannettava sitä ennestään. Ratsastusharrastajat koostuvat pääosin tytöistä ja naisiat, joiden harrastukset muutenkin tuetaan suhteellisin vähän. Tällöin harrastusmahdollisuudet ei ainakaan saisi kaventaa kaavoittamisella."

"Keskustasta puuttuu merkittäviä ulkoilureittejä. Ainoa lienee reitti Peuramaalle. Hyviä alueita olisi Jolkbyn pohjoinen metsäalue ja Neidonkallion pohjoispuoli."

Visiot: VASTAAJIEN TOIVEET ALUEEN SUUNNITTELUSTA

4. Monipuolinen palvelurakenne

Vastaajat toivoivat myös, että Kirkkonummen keskustan palveluita kehitettäisiin monipuolisemmiksi. Lisäksi kunnan asukasmäärän kasvaessa palveluiden määrän haluttiin vastaavan paremmin kuluttajien tarpeita.

"Vaikka kunnan asukasmäärä kasvaa ja maksukykyisiäkin asukkaita on, keskustassa on pääasiassa ankeita ja/tai tusinaketjupalveluita."

"Keskustaan voisi parantaa vielä kauppapalveluja, erityisiä liikkeitä."

