

KIRKKONUMMEN KUNTA

KESKINEN KIRKKONUMMI

KESKUSTAN URHEILUPIUISTO

ASEMAKAAVAN HANKEKORTTI



HANKKEEN KUVAUS

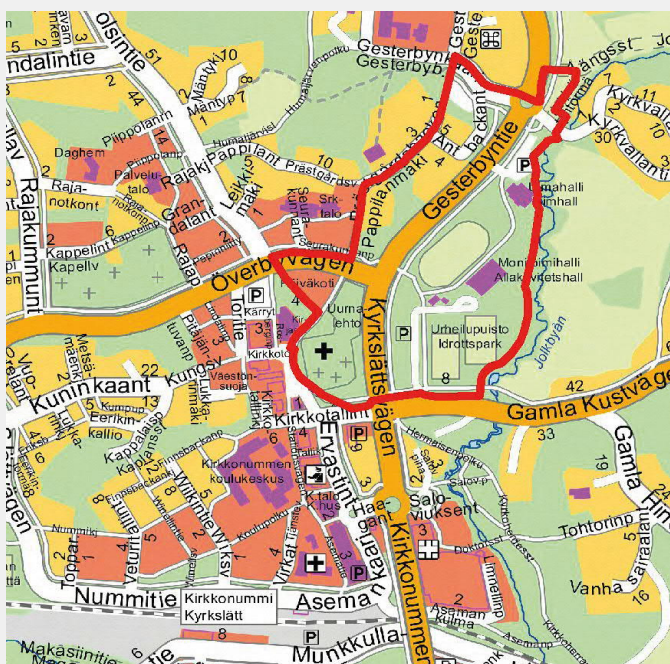
Hankkeen osallistumis- ja arviointisuunnitelma on käsitelty kuntatekniikan lautakunnassa 14.12.2017 (§ 75). Kirkkonummen liikekeskustassa sijaitseva kaavamuu- tos koskee urheilupuiston lisäksi kirkon ja Rovastin- puiston vieressä sijaitsevaa uudelle lukiorakennukselle kaavailtua paikkaa sekä muutamia Gesterbyntien län- sipuoleisia asuinkortteleita, joilla sijaitsee myös suojel- tavia rakennuksia. Asuinkortteleiden kaava päivitetään mm. kaavamerkintöjen osalta.

Alue rajoittuu pohjoisessa tulevan hyvinvointikeskuk- seen alueeseen, lännessä Kirkkotoriin, kirjastoon ja Rovastinpuistoon. Etelässä Vanhaan Rantatiehen ja idässä Jolkbyn jokeen.

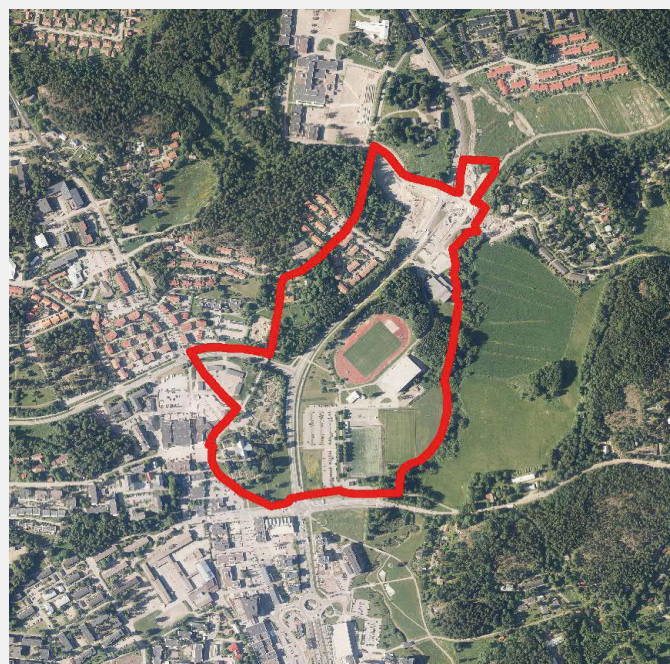
Urheilupuistossa kaavaa tarkistetaan vireillä olevien hankkeiden osalta sekä reitistöjen sujuvaan liittymi-

seen Jokirinteen oppimiskeskuksen puolelle. Myös uimahallin laajentaminen otetaan huomioon kaavaa laadittaessa. Kirkko ja sen ympäristö säilyvät merkit- tävinä kaupunkikuvassa ja niiden suojeluarvot säilyvät.

Uudistuvassa maankäytössä otetaan huomioon tar- vittavat liikennejärjestelyt sekä urheilupuiston kehittä- mistarpeet sekä varataan paikka uudelle suomen- ja ruotsinkieliselle lukiolle kirkon pohjoispuolelta. Mikäli uusi lukio toteutetaan, elävöittäisivät oppilaat arkipäi- visin liikekeskustaa. Uuden hyvinvointi- ja oppimiskes- kuksen sekä uimahallin pysäköintiratkaisut pyritään tekemään joustaviksi mm. hyödyntämällä vuorottais- pysäköinnin mahdollisuuksia.



Alustava rajaus



Ilmakuva

HANKKEEN MERKITTÄVYYDEN ARVIOINTI

① HANKKEEN STRATEGISUUS

Hanke on seudun ja kunnan strategioiden mukainen turvaten mm. kuntakeskuksen asukkaiden sekä muiden kirkkonummelaisten liikunta- ja virkistyspalvelujen säilymisen sekä niiden kehittämismahdollisuudet.

② HANKKEEN TALOUDELLISUUS

Hanke sijaitsee olemassa olevien kunnallisteknisten verkostojen alueella, mutta verkostojen mahdollinen saneeraamistarve tulee ottaa huomioon.

Alueen saavutettavuus on hyvä, sillä esim. joukkoliikenteen palvelutaso on alueella hyvä mm. bussiliikenteen runkoverkon läheisyyden takia. Alueen liikennejärjestelyt on suunniteltava vastaamaan tulevaisuuden haasteisiin. Edellisen johdosta hankkeen vaikutukset liikekeskustan liikennejärjestelmään ovat merkittävät ja ne on selvitettävä kaavoituksen yhteydessä.

③ HANKKEEN MAANOMISTAJANÄKÖKULMA JA ELINKEINOPOLIITTINEN ULOTTUVUUS

Hanke on pitkälti kunnan omistuksessa olevilla alueilla. Toteutuessaan alueen uusilla liikennejärjestelyillä on myönteinen merkitys Kirkkonummen liikekeskustan vetovoimaan ja kuntakuvaan. Elinkeinopoliittisesti hanke on myös myönteinen, kun urheilupuiston hankkeet etenevät.

④ HANKKEEN VIRKISTYKSELLINEN JA EI-AINEELLISTEN ARVOJEN ULOTTUVUUS

Suunnittelussa on pantava erityinen paino rakennusten ja ympäristörakentamisen laatuun ja muodostuvaan kaupunkikuvaan. Olemassa olevat katu- ja kulkuyhteydet säilyvät nykyisillä paikoilla.

⑤ MUUT ERITYISET PERUSTELUT TAI HUOMIOON OTETTAVAT ASIAT

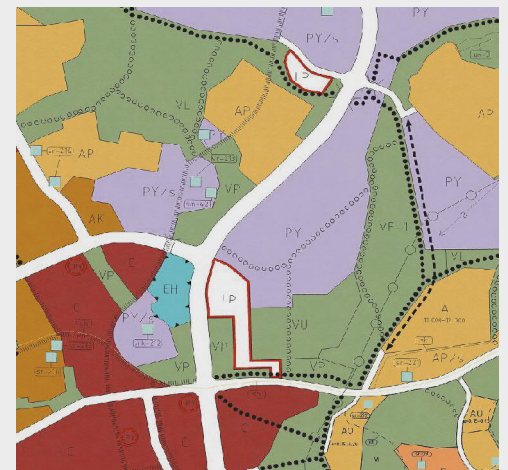
Kirkkonummentien, Gesterbyntien ja Överbyntien liikennejärjestelyt parantavat koko kuntakeskuksen liikenteen toimivuutta. Kunnan on edistettävä toimillaan em. hankkeen toteuttamista.

Kunnan linjauksen mukaan kulttuuripalveluja sijoitetaan kirkon pohjoispuolelle toteutettavaan uuteen suomen- ja ruotsinkielisen lukiorakennukseen.

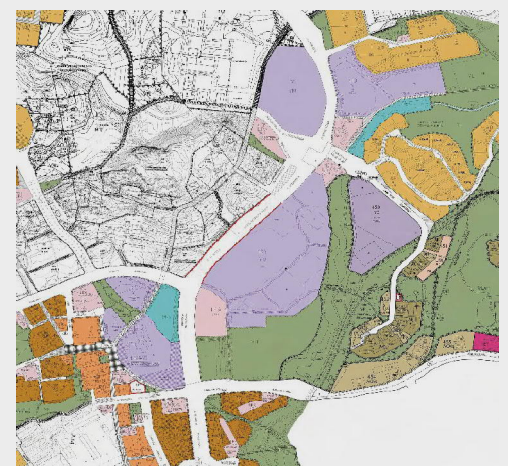
SUUNNITTELUTILANNE



Maakuntakaavatilanne



Kuntakeskuksen 1. vaiheen osayleiskaava



Ote ajantasa-asemakaavasta