

MIHIN SUUNNITELUSSA KIINNITETÄÄN HUOMIOTA?

Suunnittelu perustuu mm. seuraavalle lähtötietoaineistolle:

- Kirkkonummen kuntastrategia 2018-2021 (Kirkkonummen kunta, 2017)
- Kirkkonummen maankäytön kehityskuva 2040 (Pöyry Finland Oy, 2014)
- Kuntakeskuksen kehityskuva 2040 (Kirkkonummen kunta 2016)
- Kirkkonummen palveluverkkoselvitys 2025 (Kirkkonummen kunta, 2011)
- Tieverkko- ja liikenneturvallisuusselvitys (Kirkkonummen kunta, Tiehallinto ja Strafica Oy, 2008)

- Kirkkonummen kevytliikenneverkoston ja luontopoluston kehittämisselvitys (Linea Konsultit Oy, 2009)
- Kirkkonummen rakennuskulttuuri ja kulttuurimaisema (Sigbritt Backman, 1992)
- Kirkkonummen historialliset tiet (Maunu Häyrynen, 1987)
- Läntisen kuntakeskuksen luontoselvitys (Luontotieto Keiron Oy, 2014)
- Ekologisten yhteyksien tarkastelu (Luontotieto Keiron Oy, 2014)
- Hulevesiselvitys (FCG suunnittelu ja tekniikka Oy, 2018)
- Natura tarvearvio (FCG suunnittelu ja tekniikka Oy, 2018)

Suunnittelun aikana arvioidaan ainakin seuraavia kaavan aiheuttamia välittömiä ja välillisiä vaikutuksia:

Ympäristövaikutukset:

- ✓ vaikutukset ilmastonmuutokseen
- ✓ vaikutukset yhdyskuntarakenteeseen
- ✓ vaikutukset liikenteeseen
- ✓ vaikutukset luonnon monimuotoisuuteen
- ✓ vaikutukset vesitalouteen

Sosiaaliset vaikutukset:

- ✓ vaikutukset palvelutarjontaan
- ✓ vaikutukset virkistyskäyttöön
- ✓ vaikutukset liikenneturvallisuuteen
- ✓ vaikutukset liikkumismahdollisuuksiin

Yhdyskuntataloudelliset vaikutukset:

- ✓ vaikutukset kunnan saamiin tuloihin sekä investointi- ja käyttömenoihin
- ✓ Vaikutukset maa- ja metsätalouden harjoittamiseen

Kulttuuriset vaikutukset:

- ✓ vaikutukset maisemaan ja taajamakuvaan
- ✓ vaikutukset rakennettuun kulttuuriympäristöön ja muinaismuistoihin

Vaikutuksia arvioidaan paitsi itse suunnittelualueella, myös suunnittelualueella laajemmalla alueella eli vaikutusalueella, jossa kaava oletettavasti aiheuttaa muutoksia. Arvioinnissa

hyödynnetään em. lähtötietoaineistoa, osallisilta saatavaa palautetta sekä kaavoitusprosessin aikana tehtäviä lisäselvityksiä. Vaikutusten arviointi esitetään sekä luonnos- että ehdotusvai-

KETÄ SUUNNITTELU KOSKEE?

Kaavoitukseen voivat osallistua suunnittelualueen maanomistajat ja ne, joiden asumiseen, työntekoon tai muihin oloihin kaava saattaa huomattavasti vaikuttaa, sekä ne viranomaisen ja yhteisöt, joiden toimialaa suunnittelussa käsitellään. Näitä eri tahoja kut-

Maanomistajat ja asukkaat:

- suunnittelualueen ja sen lähialueen maanomistajat ja asukkaat

Yritykset:

- lähialueiden yritykset
- Finngrid Oyj/Maankäyttö ja ympäristö
- Caruna Espoo Oy
- Fortum Power and Heat Oy
- Puhelinoperaattorit
- Suomen Sokeri Oy

Yhdistykset ja muut yhteisöt:

- Asukasyhdistykset
- Kirkkonummen Pienkiinteistöyhdistys ry
- Kyrksläts Hembygdsförening rf
- Kirkkonummen ympäristöyhdistys ry
- Kyrksläts Natur och Miljö rf
- Kirkkonummen kuntakeskisyhdistys KIDE ry

- Kirkkonummen yrittäjät ry
- Kirkkonummen riistanhoitoyhdistys
- Vammaisneuvosto
- Vanhusneuvosto

Viranomaiset:

- Kirkkonummen kunta: rakennusvalvonta, kuntatekniikka, ympäristönsuojelu, Kirkkonummen Vesi, sivistys- ja vapaa-aikatoimi, kehitysohjaaja ja nimistötoimikunta
- Uudenmaan liitto
- Uudenmaan ELY-keskus
- Espoon seudun ympäristöterveys
- HSY Helsingin seudun ympäristöpalvelut –kuntayhtymä
- HSL Helsingin seudun liikenne –kuntayhtymä
- Länsi-Uudenmaan pelastuslaitos ja poliisilaitos
- Länsi-Uudenmaan maakuntamuseo
- Museovirasto
- Puolustusvoimat

MITEN VOI ANTAA PALAUTETTA OSALLISTUMIS- JA ARVIOINTISUUNNITELMASTA?

Tämä osallistumis- ja arviointisuunnitelma on hyväksytty Kirkkonummen kuntatekniikan lautakunnassa 14.06.2018.

Suunnitteluaineistoon voi tutustua kaavan valmistelun aikana kunnan kaavoitus- ja liikennejärjestelmäpalveluissa, osoitteessa: **Ervastintie 2, Kuntatekniikan toimistot 2. krs, Kirkkonummi**, tai verkossa osoitteessa:

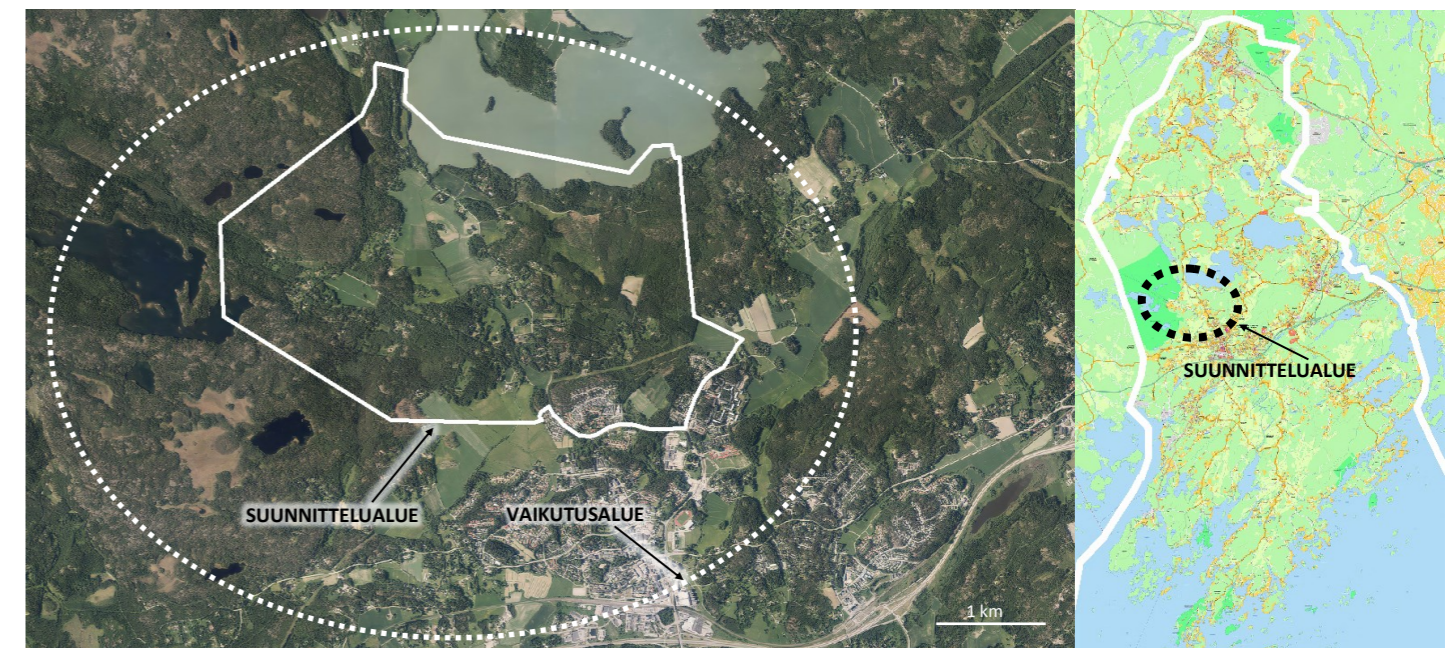
<https://www.kirkkonummi.fi/kaavoitus>

Palautetta osallistumis- ja arviointisuunnitelmasta voi toimittaa osoitteeseen: **Kirkkonummen kunta / Kirjaamo, PL 20, 02401 Kirkkonummi** tai sähköpostitse: kirjaamo@kirkkonummi.fi

Lisätietoja kaavahankkeesta antaa kaavoitusarkkitehti Anniina Lehtonen, puh: 040 126 9253

Kuntakeskuksen 2. vaiheen osayleiskaava

Osallistumis- ja arviointisuunnitelma (MRL 62 § ja 63 §)



MITÄ SUUNNITELLAAN?

Kuntakeskuksen 2. vaiheen osayleiskaavan tarkoituksena on luoda edellytykset Kirkkonummen kuntakeskuksen pohjoisosien monipuoliselle kehittämiselle. Suunnittelun tavoitteena on muun muassa uuden rakentamisen ohjaaminen yhdyskuntarakenteellisesti kannattaville alueille, ekologisen verkoston ja muiden suojeluarvojen turvaaminen sekä tieverkoston kehittäminen.

Osayleiskaavassa osoitetaan ne alueet, joiden maankäytön kehittäminen tulee ratkaista yksityiskohtaisemmin asemakaavoituksella, sekä ne, joiden rakentamista ja maankäyttöä ohjataan suoraan osayleiskaavalla. Osayleiskaava laaditaan maankäyttö- ja rakennuslain mukaisena oikeusvaikutteisena osayleiskaavana. Osayleiskaavaluonnos on ollut nähtävillä 18.1.-19.2.2016 (Yt-lautakunta 19.11.2015 § 78).

Osayleiskaavan toteutumisen myötä kuntakeskuksen maankäyttö tehostuu Uudenmaan maakuntakaavan, Kirkkonummen maankäytönkehityskuva 2040 ja Kuntakeskuksen kehityskuva 2040 mukaisesti. Alueen kehittäminen vahvistaa koko kuntakeskusta edistäen Kirkkonummen kunnan asettamaa tavoitetta vetovoimaisesta ja palveluiltaan monipuolisesta keskuksesta. Uudet asukkaat tukevat tavoitetta nostaa kunnassa työpaikkaomavarai-

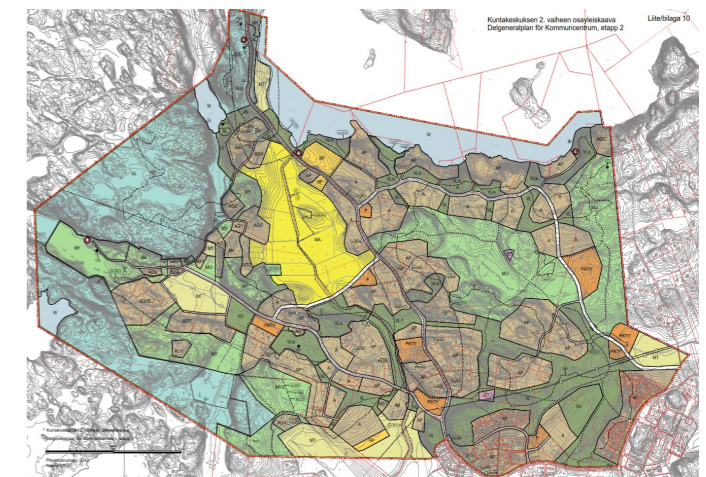
MIKSI SUUNNITELLAAN?

Kaavoitusohjelma

Kaava sisältyy Kirkkonummen kunnanvaltuuston hyväksymään kaavoitusohjelmaan 2017-2021. Alueen suunnittelun lähtötiedoksi on vuonna 2016 laadittu Kuntakeskuksen kehityskuva 2040.

Valtakunnalliset alueidenkäyttötavoitteet

Valtakunnalliset alueidenkäyttötavoitteet ovat osa maankäyttö- ja rakennuslain mukaista alueidenkäytön suunnittelujärjestelmää. Tavoitteilla varmistetaan, että valtakunnallisesti merkittävät asiat huomioidaan kaavoituksessa ja valtion viranomaisten toiminnassa. Valtioneuvosto päätti tavoitteiden uudistamisesta 14.12.2017 ja uudistetut valtakunnalliset alueidenkäyttötavoitteet tulivat voimaan 1.4.2018. Tavoitteiden uudistamisella



Ote osayleiskaavan luonnoksesta (2015).

pyritään vastaamaan alueidenkäytön tulevaisuuden haasteisiin ja edistämään kansainvälisten sopimusten täytäntöönpanoa Suomessa. Maankäytön suunnittelussa tulee edistää valtakunnallisten alueidenkäyttötavoitteiden toteutumista. Uudistetut tavoitteet jakautuvat viiteen kokonaisuuteen, jotka ovat:

- toimivat yhdyskunnat ja kestävä liikkuminen
- tehokas liikennejärjestelmä
- terveellinen ja turvallinen elinympäristö
- elinvoimainen luonto- ja kulttuuriympäristö sekä luonnonvarat ja
- uusiutumiskykyinen energiahuolto.

Kuntakeskuksen 2. vaiheen osayleiskaavaa koskevat kaikki, paitsi uusiutumiskykyistä energiahuoltoa koskevat tavoiteko-

konaisuudet.

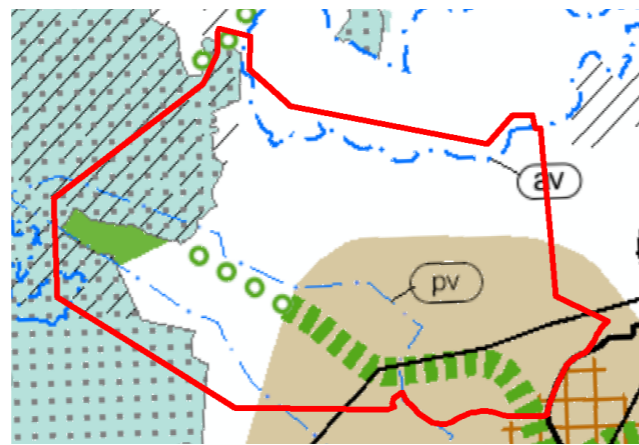
Maakuntakaava

Kaava-alueella ovat voimassa vuonna 2006 vahvistettu Uudenmaan maakuntakaava, vuonna 2014 vahvistettu Uudenmaan 2. vaihemaakuntakaava sekä vuonna 2017 voimaan tullut Uudenmaan 4.vaihemaakuntakaava. Maakuntakaavassa alueen kaakkoisosassa on osoitettu taajamatoimintojen alueeksi, itäosassa on osoitettu Natura 2000 –ohjelmaan kuuluva luonnonsuojelualue sekä arvokas harju-alue tai muu geologinen muodostuma, loput osayleiskaavan alueesta on osoitettu ns. valkoiseksi alueeksi. Taajama-alueelle on osoitettu viheryhteystarve kuntakeskuksen liikealueelta Meikon suuntaan sekä sen jatkeena ulkoilureitti Meikon luonnonsuojelualueelle. Osayleiskaava-alueelle on osoitettu myös pohjavesialue, Humaljärven vedenhankinnan kannalta arvokas pintavesialue sekä maakunnallisesti merkittävä kulttuuriympäristö Humaljärven länsirannalle.

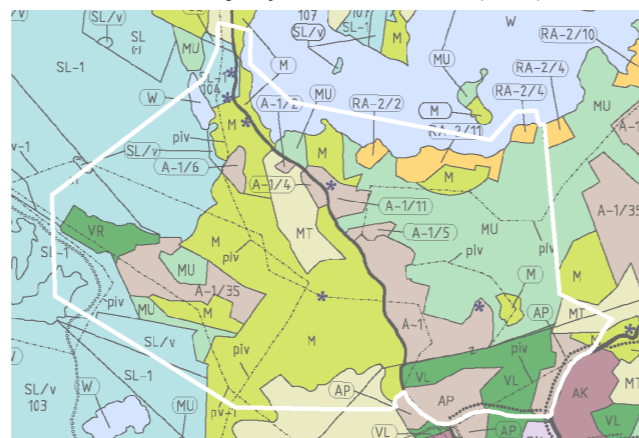
Yleiskaava

Kirkkonummen vuonna 2000 lainvoimaiseksi tullessa yleiskaavassa Kuntakeskuksen 2. vaiheen osayleiskaavan suunnittelualue sijaitsee pääosin maatalous sekä maa- ja metsätalousalueella. Alueelle on osoitettu myös asuinpientalovaltaisia ja maaseutumaisia asuntoalueita, loma-asuntoalueita, sekä lähivirkistys-, retkeily- ja ulkoilualueita. Meikon luonnonsuojelualueella ja sen läheisyydessä on vedenhankinnalle tärkeä pinta- vesien valuma-alue (pi, piv) sekä pohjavesialue (pv-1). Alueella sijaitsee Volsintien kulttuurimiljöiden lisäksi myös muinaismuisto- ja rakennussuojelukohteita.

Asemakaava



Ote maakuntakaavojen yhdistelmäkartasta (2017).



Ote Kirkkonummen yleiskaavasta (2000).

MIHIN SUUNNITELLAAN?

Sijainti, rakennuskanta ja liikenneytteudet

Suunnittelualue sijaitsee kuntakeskuksen pohjoisosassa, keskimäärin neljän kilometrin etäisyydellä Kirkkonummen liikekeskustasta. Alue rajautuu etelässä Lindalin asuinalueeseen ja pohjoisessa Humaljärveen, lännessä alue rajautuu Meikon luonnonsuojelualueeseen ja idässä Gesterbyntien.

Kaava-alueen laajuus on noin 10 km². Se muodostuu maatalous- ja metsäalueista, luonnonsuojelualueista, vesialueista, maaseutumaisista asuinalueista sekä Neidonkallion ja Gesterbyn tiiviimmin rakentuneista asemakaavoitetuista pientaloalueista. Suunnittelualue on yhdyskuntarakenteeltaan harvaa haja-asutusalueita ja mittakaavaltaan pienimuotoista, lukuun ottamatta suunnittelualueen eteläosassa sijaitsevia asemakaavoitettuja alueita.

Liikenteellisesti suunnittelualue kytkeytyy kuntakeskukseen Volsintien ja Gesterbyntien kautta. Molemmat väylät ovat alueen ajoneuvoliikenteen pääväyliä, jotka johtavat mm. keskustan liikealueelle sekä edelleen Länsiväylälle (kantatie 51) sekä Vanhalle Rantatielle, josta on yhteys Jorvaksen ja Masalan suuntaan. Kevyen liikenteen väylä on rakennettu kuntakeskuksesta Gesterbyntien ja Gesterborgintien risteykseen sekä Volsintiellä Myllykyläntien tienristeykseen saakka.

Väestö, työpaikat ja palvelut

Osayleiskaava-alueella asuu noin 1400 asukasta ja työpaikkoja alueella on noin 50 (2018). Suurin työllistäjä on Neidonkallion päiväkotia, lisäksi alueella harjoitetaan myös mm. hevostallitoimintaa sekä maa- ja metsätaloutta. Kirkkonummen kuntakes-

kuksen kaupalliset ja julkiset palvelut sijaitsevat suunnittelualueen etelä-osasta noin kahden kilometrin etäisyydellä. Liikekeskustan alueella toimivat mm. kirjasto, terveyskeskus ja erilaiset liikuntapalvelut sekä Porkkalan lukio. Suomen- ja ruotsinkieliset peruskoulut sijaitsevat Gesterbyn koulukeskuksessa.

Luonto, maaperä ja virkistys

Suunnittelualueen itäosat ovat suurelta osin rakentamatonta metsäaluetta. Metsät ovat pääosin havupuuvaltaisia nuorehkoja tai varttuneita talousmetsiä. Länsiosassa pientalovaltainen asutus on levittäytynyt laajalle, alueella on laajoja peltoaukeita ja puusto on pääosin eri ikäistä kangasmetsää tai sekundääristä lehtoa. Suunnittelualue on itäosassa pinnanmuodoiltaan vaihtelevaa, mutta korkeuserot eivät ole suuria. Länsiosassa Myllykylän ja Sigurdsin välisellä alueella on useita kalliomäkiä ja luoteispuolella kohoaa Korsolamsbergenin kallioliänkö. Maaperä on pääosin kalliopohjaa ja osittain hiekkaa ja savea.

Suunnittelualueen itäosissa on jonkin verran virkistyskäyttöä, joka keskittyy erityisesti alueen eteläosiin, jossa on valaistu kuntorata. Muualla liikkuminen tapahtuu pääosin vanhoja metsäteitä pitkin. Länsiosassa virkistyskäyttö keskittyy Meikon luonnonsuojelualueelle, jonka reitit lähtevät Korsolammentien päästä.

Suurin vesistö on Humaljärvi suunnittelualueen pohjoisosassa ja merkittävin virtavesi on Humaljärven laskujoki Ingelsån, joka virtaa suunnittelualueen keskiosassa peltojen ja asutuksen keskellä.

ARVIOITU AIKATAULU

2011

2015-2016

2018

2019

VALMISTELU– ELI LUONNOSVAIHE

EHDOTUSVAIHE

HYVÄKSYMISVAIHE

MITEN SUUNNITTELU ETENEE?

→ kaavoittaja laati **osallistumis- ja arviointisuunnitelman eli OAS:n**

→ kaavoittaja laati **kaavaluonnoksen** (= kartta ja selostus) ja vaikutusten arvioinnin

→ kaavoittaja laatii päivitetyn **OAS:n**
→ kaavoittaja laatii **kaavaehdotuksen** (= kartta ja selostus), vastineet kaavaluonnoksesta annettuihin mielipiteisiin ja lausuntoihin

→ kaavoittaja valmistelee kaava-asiakirjat (= kartta ja selostus) hyväksymiskäsittelyä varten sekä vastineet kaavaehdotuksesta annettuihin muistutuksiin ja lausuntoihin

MITEN SUUNNITTELUUN VOI VAIKUTTAA?

→ OAS:sta ja asemakaavan vireille tulosta **kuulutettiin** Kirkkonummen Sanomissa, sekä ilmoitettiin suunnittelualueen maanomistajille **kirjeitse**
→ OAS oli nähtävissä kunnan **internet-sivuilla** ja **kunnantalossa**

→ kaavaluonnos pidettiin julkisesti **nähtävillä** kunnantalossa ja kunnan kirjastoissa vähintään 30 päivän ajan, jolloin siitä oli mahdollista antaa mielipiteitä joko suullisesti tai kirjallisesti kaavoittajalle tai kirjallisesti kuntatekniikan lautakunnalle
→ kaavaluonnoksesta pyydettiin **lausunnot** ao. viranomaisilta, yhdistyksiltä ja muilta yhteisöiltä
→ kaavaluonnoksesta järjestettiin **asukastilaisuus**
→ nähtävillä olosta ja asukastilaisuudesta tiedotettiin **kuulutuksella**

→ päivitetystä OAS:sta **tiedotetaan** kuulutuksella ja kirjeillä
→ OAS on nähtävissä kunnan **internet-sivuilla** ja **kunnantalossa**
→ **kaavaehdotus** pidetään julkisesti **nähtävillä** kunnantalossa ja kunnan kirjastoissa vähintään 30 päivän ajan, jolloin siitä voi jättää kirjallisia **muistutuksia** kunnanhallitukselle
→ kaavaehdotuksesta pyydetään **lausunnot** ao. viranomaisilta, yhdistyksiltä ja muilta yhteisöiltä
→ Kaavaehdotuksen nähtävillä olosta tiedotetaan **kuulutuksella** ja **kirjeillä**

→ kaavan hyväksymispäätöksestä voi tehdä **valituksen** Helsingin hallinto-oikeuteen

KUKA SUUNNITTELUSTA PÄÄTTÄÄ?

→ **kuntatekniikan lautakunta** hyväksyi osallistumis- ja arviointisuunnitelman

→ **kuntatekniikan lautakunta** hyväksyi kaavaluonnoksen ja asetti sen julkisesti nähtävälle

→ **kuntatekniikan lautakunta** merkitsee OAS:n tiedoksi
→ **kuntatekniikan lautakunta** käsittelee kaavaehdotuksen sekä vastineet saatuihin mielipiteisiin ja lausuntoihin ja esittää ne kunnanhallitukselle
→ **kunnanhallitus** hyväksyy kaavaehdotuksen ja vastineet sekä asettaa kaavan julkisesti nähtävälle

→ **kuntatekniikan lautakunta** käsittelee kaavan ja vastineet saatuihin muistutuksiin ja lausuntoihin sekä esittää ne kunnanhallitukselle
→ **kunnanhallitus** hyväksyy vastineet sekä käsittelee kaavan ja esittää sen kunnanvaltuustolle
→ **kunnanvaltuusto** hyväksyy kaavan