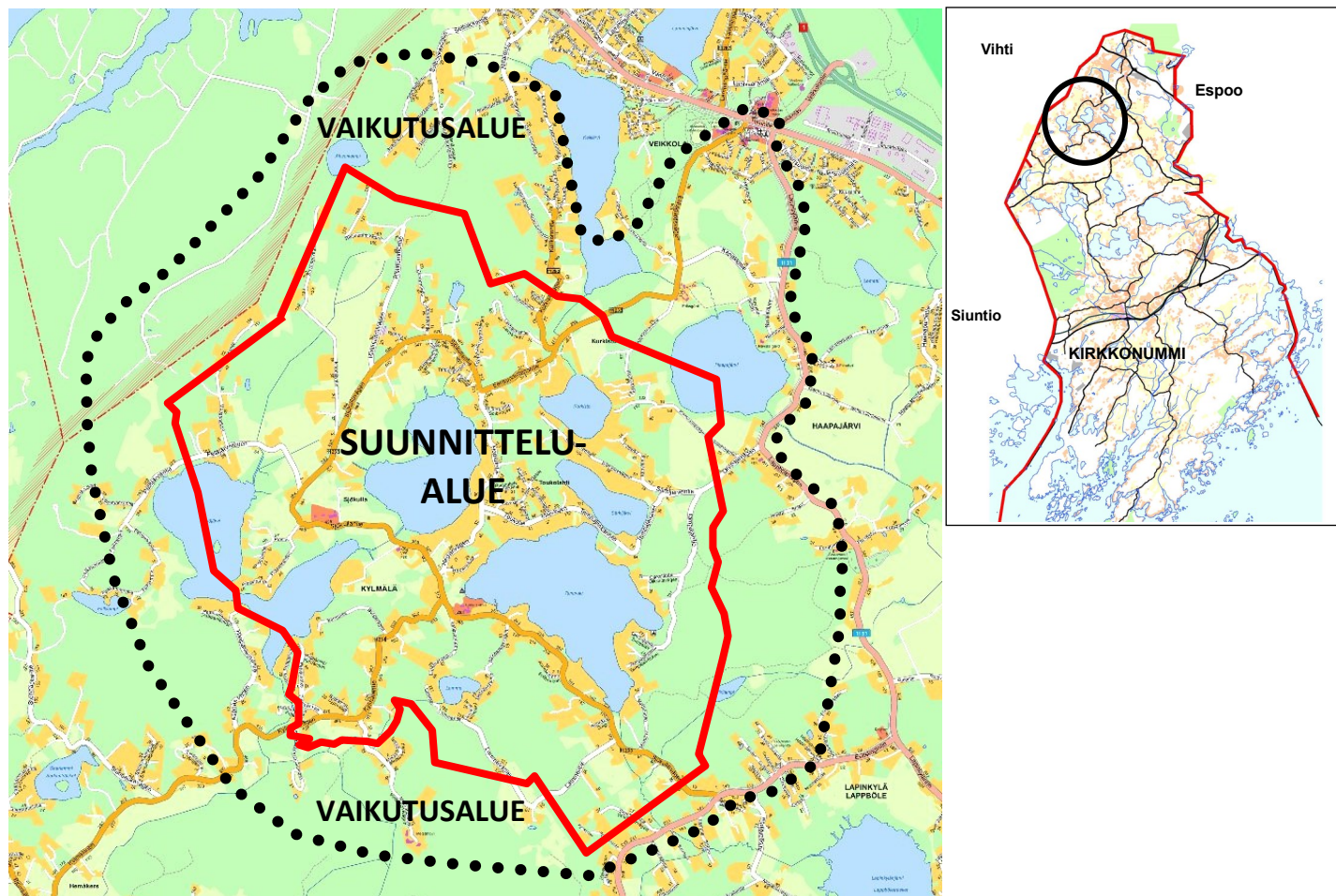


KYLMÄLÄN OSAYLEISKAAVA

Osallistumis- ja arviointisuunnitelma (MRL 62 § ja 63 §)



MITÄ SUUNNITELLAAN?

Osayleiskaavan tavoitteina on eheyttää kylärakennetta, ohjata asuminen sille sopiviin paikkoihin sekä osoittaa riittävät virkistysalueet ja johdonmukaiset ulkoilu- ja ratsastusreitit. Samalla on lisäksi tarkoitus tutkia liikenneturvallisuuden ja joukkoliikenteen parantamismahdollisuuksia ja -tarpeita ja selvittää alueen palvelutarve, kuten mm. keskitetyn vesihuollon järjestäminen.

Osayleiskaava laaditaan maankäyttö- ja rakennuslain mukaisena oikeusvaikutteisena osayleiskaavana ja sen tavoitevuosi on 2050.

Osayleiskaavaluonnos on ollut nähtävillä 26.4.-28.5.2010 ja (Yt-lautakunta 25.3.2010 § 22) ja osayleiskaavaehdotus 22.-30.6. ja 3.8.-4.9.2015 (Kh 1.6.2015 § 195).

MIKSI SUUNNITELLAAN?

Kaavoitusohjelma

Kylmäälän osayleiskaava sisältyy Kirkonummen kunnanvaltuuston hyväksymään kaavoitusohjelmaan 2017-2021, joka on hyväksytty kunnanvaltuustossa 19.12.2016. Ensimmäisen kerran Kylmäälän osayleiskaava sisältyi vuosien 2008-2012 kaavoitusohjelmaan, jonka mukaisesti se tuli vireille vuonna 2008 (13.7.2008).

Valtakunnalliset alueidenkäyttötavoitteet (VAT)

Valtakunnalliset alueidenkäyttötavoitteet ovat osa maankäyttö- ja rakennuslain mukaista alueidenkäytön suunnittelujärjestelmää. Tavoitteilla varmistetaan, että valtakunnallisesti merkittävät asiat huomioidaan kaavoituksessa ja valtion viranomaisten toiminnassa. Valtioneuvosto päätti tavoitteiden uudistamisesta 14.12.2017 ja uudistetut valtakunnalliset alueidenkäyttötavoitteet tulivat voimaan 1.4.2018. Tavoitteiden uudistamisella pyrittiin vastamaan alueidenkäytön tulevaisuuden haasteisiin ja edistämään kansainvälisten sopimusten täytäntöönpanoa Suomessa.

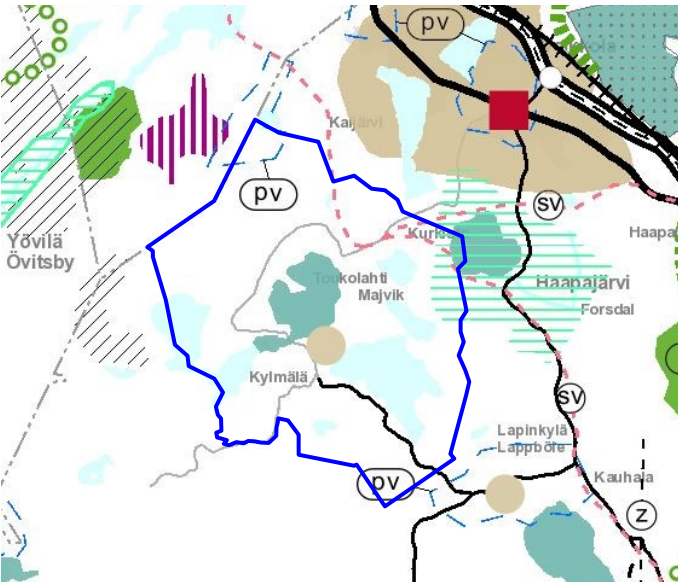
Uudistetut tavoitteet jakautuvat viiteen kokonaisuuteen, jotka ovat:

- toimivat yhdyskunnat ja kestävä liikkuminen
- tehokas liikennejärjestelmä
- terveellinen ja turvallinen elinympäristö
- elinvoimainen luonto- ja kulttuuriympäristö sekä luonnonvarat ja
- uusiutumiskykyinen energiahuolto

Kylmäälän osayleiskaavaa koskevat kaikki tavoitteet, paitsi uusiutumiskykyistä energiahuoltoa koskeva tavoitekokonaisuus.

Maakuntakaavat

Suunnittelualuetta koskevat Uudenmaan maakuntakaava, joka on vahvistettu vuonna 2006, Uudenmaan 2. vaihe-maakuntakaava, joka on vahvistettu vuonna 2014 sekä Uudenmaan 4. vaihemaakuntakaava, joka on tullut voimaan vuonna 2017.



OTE UUDENMAAN MAAKUNTAKAAVOJEN YHDISTELMÄKARTASTA 2017

Uudenmaan neljännessä vaihemaakuntakaavassa on suunnittelualueelle osoitettu kylä -kohdemerkintä seuraavasti: ”Kohdemerkinnällä osoitetaan maakunnallisesti merkittävät kylät, joihin ohjataan määrältään merkittävää asuin- ja työpaikkarakentamista. Merkinnän mukaiset kylät ovat aluerakenteen kannalta keskeinen osa maakunnan kyläverkkoa.” Siihen liittyvä suunnittelumääräys kuuluu: Kylän sijainti ja laajuus määrittää yksityiskohtaisemmassa suunnittelussa. Yksityiskohtaisemmassa suunnittelussa tavoitteena on ympäröivää haja-asutus- aluetta tiiviimpi rakentaminen. Kylän suunnittelussa on otettava huomioon liikenteen ja vesihuollon järjestäminen, ekologiset yhteydet sekä kulttuurihistorialliset ja maisemalliset ominaispiirteet.

Hepari ja Haapajärvi on osoitettu luonnonsuojelualueiksi, Haapajärven kulttuurimaisemat järven molemmin puolin maakunnalliseksi merkittävaksi kulttuuriympäristöksi ja Sjäokullantien osuus Kylmäntien risteykseen saakka Evtskogintietä yhdyksi. Merkittävä osa suunnittelualuetta on osoitettu ns. valkoiseksi alueeksi, eli alueeksi jolle ei ole osoitettu maankäyttömerkintää, mutta jota koskee oma maakuntakaavamääräyksensä: alue, jolle maakuntakaavakartalla ei ole osoitettu erityistä käyttötarkoitusta, on tarkoitettu ensisijaisesti maa- ja metsätalouden ja niitä tukevien sivuelinkeinojen käyttöön. Alueelle suuntautuvaa asuin- ja työpaikkarakentamista on ohjattava taajamatoimintojen alueille ja kyliin. Yksityiskohtaisemmassa suunnittelussa voidaan alueelle osoittaa muutakin vaikutuksiltaan paikallisesti merkittävää maankäyttöä.

Lisäksi suunnittelualueen koillisosassa on osoitettu siirtoviemärin ohjeellinen linjaus sekä pohjavesialue aivan suunnittelualueen pohjoisosaan. Siirtoviemärin ohjeellinen linjaus perustuu vuonna 2014 valmistuneeseen Vihdin jätevesihuollon vaihtoehdot -ympäristövaikutusten arvioinnin vaihtoehtoon VE 1. Hanke ei ole kuitenkaan toteutumassa.

Kirkkonummen maankäytön kehityskuva 2040

Kehityskuva on hyväksytty kunnanvaltuustossa 1.9.2014. Siinä esitetään kunnan maankäytön tavoiteltua kehitystä yleispiirteisesti ja periaatetasoisesti ja se on kunnan kehittämistavoitteet sisältävä strateginen suunnitelma.

Kylmä sijaitsee maankäytön kehityskuvassa määritellyllä maaseutuvyöhykkeellä, jonka maankäytöllisiä kehittämisperiaatteita ovat mm.:

- rakentamisen keskittäminen olemassa oleviin kyliin
- arvokkaiden maisema-alueiden ja rakennettujen kulttuuriympäristöjen arvojen vaaliminen sekä arvokohdeiden ominaispiirteiden korostaminen tärkeää
- yhtenäisten peltoalueiden säilyttäminen maanviljelyyn (ilmastonmuutoksen tuomat mahdollisuudet: kasvukauden piteneminen, uudet viljelylajit)
- maaseutuelinkeinojen erikoistumisen tuotteissa ja palveluissa (esim. lähiruoka, luomu, maatilamatkailu) tuomat mahdollisuudet
- vyöhykkeellä sijaitsee olemassa olevia tai potentiaalisia kohteita, jonne voidaan kehittää matkailua, virkistystä tai vapaa-ajan palveluja. Esimerkkeinä rakennettua ympäristön arvokohteita, kuten kartanot, sekä ulkoilualueet ja vapaa-ajan toimintojen alueet (esim. golfkentät ja ratsastustallit).

Kylmälään on osoitettu kehityskuvassa merkintä ”kasvat kyläkeskukset” sekä ”asumiseen ja virkistyskäyttöön kehitettävät ranta-alueet”. Lisäksi suunnittelualueen lounaispuolelle on osoitettu tärkeä viheryhteys.

Helsingin seudun maankäyttösuunnitelma 2050

Kirkkonummen kunnanvaltuusto on hyväksynyt 4.5.2015 Helsingin seudun maankäyttösuunnitelman 2050 (MASU). Suunnitelma sovittaa yhteen seudun alue- ja yhdyskuntarakenteen sekä liikennejärjestelmän kehittämisperiaatteet ja ratkaisut. Kylmälän alueelle ei ole osoitettu siinä suunnitteluvyöhykkeitä, mutta aivan osayleiskaava-alueen koillispuolella sijaitsevia alueita koskee merkintä ”kuntien muut kehittämisalueet 2016-2050”. Merkintä tarkoittaa sitä, että kyseessä on seudullisten vyöhykkeiden ulkopuolelle jäävää aluetta, jonka kehittäminen on kuitenkin kuntien nykyisten suunnitelmien mukaista.

Yleiskaava

Suunnittelualueella on voimassa Kirkkonummen yleiskaava 2020, joka on tullut lainvoimaiseksi vuonna 2000.

Yleiskaavassa on suunnittelualue osoitettu pääasiassa kyläkeskuksen alueeksi (AT) ja maaseutumaiseksi asuin-alueeksi (A-1). Lisäksi siihen kuuluu julkisten palvelujen ja hallinnon alue (PY), maatalousalueita (MT), maa- ja metsätalousvaltaisia alueita (M), maa- ja metsätalousvaltaisia alueita, joilla on ulkoilun ohjaustarvetta ja/tai ympäristöarvoja (MU) sekä luonnonsuojelualueita (SL ja SL/v). Vesistöt on osoitettu vesialueina (W) tai luonnonsuojelualueina (SL/v). Suunnittelualueen jo tiheimmin rakennetut asumisen alueet sisältyvät kyläkeskuksen alue -merkintään (AT). Lisäksi tietyt erityiskohteet on osoitettu kohdemerkinnöillä seuraavasti: Sjäokulla - rakennus- tai rakennussuojelulain nojalla suojeltava kohde, Tampaja - rakennus- tai rakennussuojelulain nojalla suojeltava kohde, Nybacka - muinaisjäänös, Gustafsberg, kivistä asuinpaikka. Keskelle suunnittelualuetta si-

joittuu myös kulttuuriympäristöinä (mi) osoitetut Sjö-kullan ja Tampajan rajaukset sekä eteläosassa Kylmä-läntien historiallisesti arvokkaana tienä osoitettu tieosuus (Evitskogin ja Kylmälän välinen kylätie). Suunnittelu-alueella sijaitsee myös viisi kohdemerkintää, jotka koskevat paikallisesti merkittäviä rakennuskulttuurikohteita.

Asemakaavat

Alueella on voimassa Sjö-kullan oppimiskeskuksen asema-kaava (lainvoimainen 24.5.2013) ja Lugnetin asema-kaava (lainvoimainen 10.3.2017).

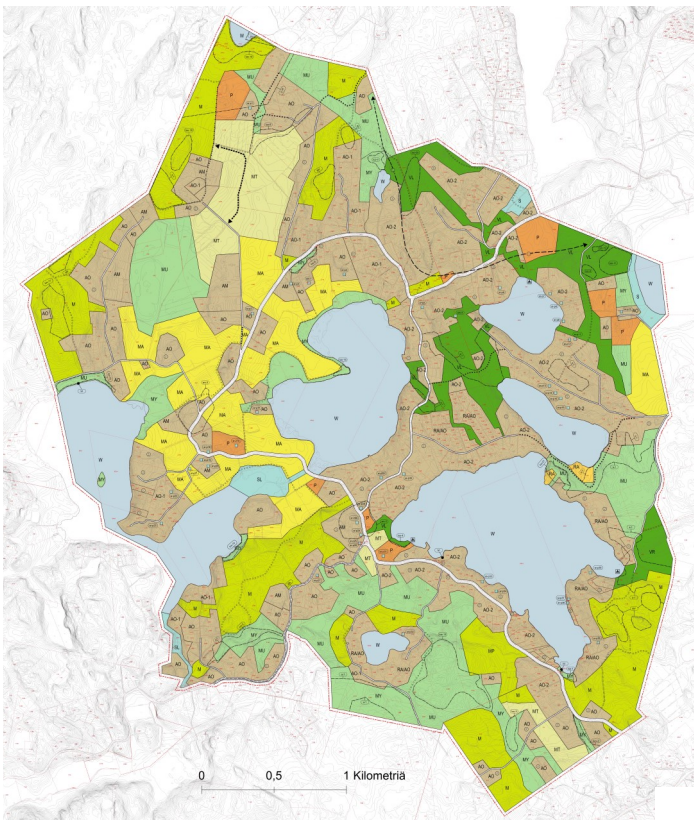
MIHIN SUUNNITELLAAN?

Sijainti, maanomistus ja liikenneyhteydet

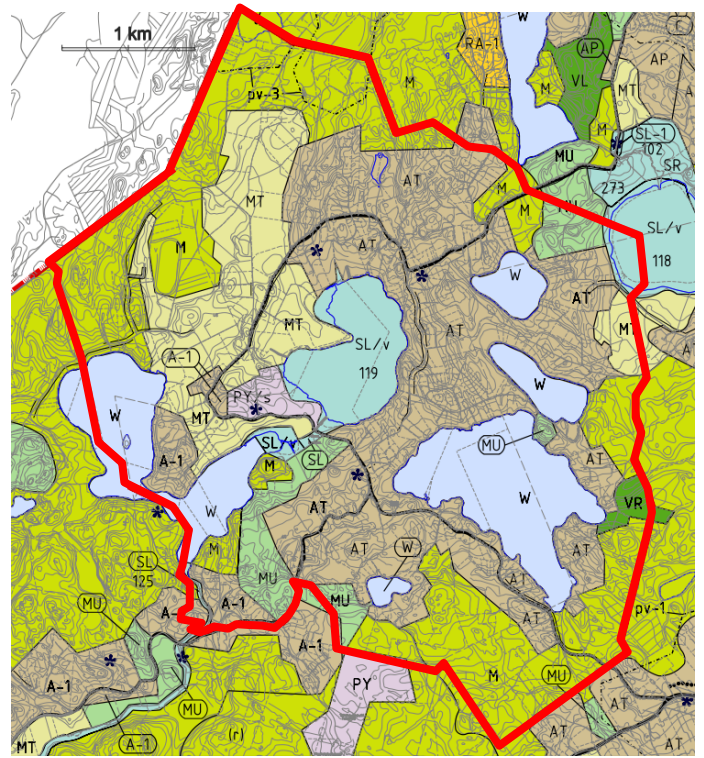
Suunnittelualue sijaitsee Pohjois-Kirkkonummella ja käsittää Kylmälän kylän ydinalueen sekä Sjö-kullan, Kurkiston ja Toukolahden alueet. Alue rajautuu pohjoisessa Eerikinkartanon maa-alueisiin ja Veikkolaan sekä Kalljärven rannan asutukseen, idässä Haapajärven kylään ja sen maanviljelysalueeseen, kaakossa Lapinkylän osayleiskaava-alueeseen, etelässä Kylmälän kylän etelärajaan, lounaassa Petäjärven vesialueeseen sekä lännessä ja luoteessa Vihdin kunnan rajaan. Alue sijaitsee keskimäärin neljän kilometrin etäisyydellä Veikkolan keskustasta.

Suunnittelualue on kooltaan hieman yli 1500 hehtaaria ja suurin osa siitä on yksityisessä omistuksessa. Kirkkonummen kunnalla on maanomistusta alueella yhteensä vain noin 38 hehtaaria, joista merkittävin on Sjö-kullan oppimiskeskuksen tontti.

Kylmälän kautta kulkee kolme linja-autoreittiä. Kirkkonummen linjastosuunnitelmassa 2013-2017 on Kylmälän ydinalueelle merkitty joukkoliikenteelle matala palvelutasoluokitus (*-) tarjoten koulu- ja työmatkayhteydet.



PIENENNÖS OSAYLEISKAVAEHDOTUKSESTA 2015



OTE KIRKKONUMMEN YLEISKAAVASTA 2020

Väestö, rakennuskanta, työpaikat ja palvelut

Suunnittelualueella asuu noin 730 asukasta ja se on pääosin haja-asutusluonteista rakennettua ympäristöä. Suunnittelualueen koillisosa voidaan tosin luonnehtia jo ainakin osittain taajamamaiseksi alueeksi.

Ympärivuotisessa käytössä oleviksi asuinrakennuksiksi luokiteltuja rakennuksia on noin 290 ja vapaa-ajan käytössä olevia rakennuksia noin 260. Alueella on myös maatalouden harjoittamiseen liittyvää rakentamista ja mm. hevostiloja. Työpaikat liittyvät pääasiassa yritys- ja pienyritystoimintaan sekä maa- ja hevostalouteen. Merkittävin kunnallinen palvelu alueella on ruotsinkielinen Sjö-kullan oppimiskeskus (Sjö-kulla inlärningscenter). Laajempi kaupallinen ja kunnallinen palvelutarjonta löytyy Veikkolasta ja alueen asukkaat käyttävät myös naapurikuntien kaupallisia palveluja.

Luonto, maaperä ja virkistys

Suunnittelualue kuuluu Kirkkonummen pohjoisosan selännealueeseen ja sille on ominaista kallio- ja moreeniselänteet ja niiden väliset erikokoiset savitasangot. Alueen länsiosaa luonnehtii laajempi savitasanko ja saraturpeesta ja liejusta koostuva Alhonsuo, jonka kohdalla on ollut avovettä vielä 1800-luvun lopulla. Alueen metsät ovat havupuuvaltaisia, mutta moreenikumpareiden välisissä pienissä laaksopainanteissa esiintyy myös lehtipuuvaltaisia metsiköitä. Alueen itäosan kallio- ja maaperäolosuhteet sekä korkeuserot suosivat havupuuvaltaista metsärakennetta. Suunnittelualueella sijaitsee kokonaan tai osittain kymmenen järveksi tai lammeksi määriteltävää vesistöä. Virkistyskäyttö alueella kohdistuu pääasiassa metsä-alueiden vanhoille kulkuyhteyksille ja uimarannoille.

Kunnallistekniikka

Alueella ei ole olemassa olevia kunnallistekniikan verkostoja.

MITEN SUUNNITTELU ETENEE?

- kaavan laatija laati **osallistumis- ja arviointisuunnitelman eli OAS:n**
- järjestettiin viranomaisneuvottelu
- asiantuntijat laativat tarvittavat selvitykset
- kaavan laatija laati **kaavaluonnoksen** (= kartta ja selostus) sekä vaikutusten arvioinnin
- kaavan laatija laati **kaavaehdotuksen** (= kartta ja selostus) sekä vastineet kaavaluonnoksesta saatuihin mielipiteisiin ja lausuntoihin
- Järjestettiin viranomaisneuvottelu

MITEN SUUNNITTELUUN VOI VAIKUTTAA?

- OAS:sta ja asemakaavan vireille tulosta **kuulutettiin** Kirkkonummen Sanomissa ja Västra Nylandissa sekä ilmoitettiin suunnittelualueen maanomistajille **kirjeitse**
- OAS oli nähtävissä kunnan **internet-sivuilla** ja **kunnantalossa**
- kaavaluonnos pidettiin julkisesti **nähtävillä** kunnantalossa ja kunnan kirjastoissa vähintään 30 päivän ajan, jolloin siitä oli mahdollisuus antaa mielipiteitä joko suullisesti tai kirjallisesti kaavoittajalle tai kirjallisesti yhdyskuntatekniikan lautakunnalle
- kaavaluonnoksesta pyydettiin **lausunnot** ao. viranomaisilta, yhdistyksiltä ja muilta yhteisöiltä
- kaavaluonnoksesta järjestettiin **asukastilaisuus**
- nähtävillä olosta ja asukastilaisuudesta ilmoitettiin **kuulutuksella**
- kaavaehdotus pidettiin julkisesti **nähtävillä** kunnantalossa ja kunnan kirjastoissa vähintään 30 päivän ajan, jolloin siitä oli mahdollisuus jättää kirjallisia **muistutuksia**
- kaavaehdotuksesta pyydettiin **lausunnot** ao. viranomaisilta, yhdistyksiltä ja muilta yhteisöiltä
- kaavaehdotuksesta järjestettiin **asukastilaisuus**
- nähtävillä olosta ja asukastilaisuudesta tiedotettiin **kuulutuksella ja kirjeillä**

KUKA SUUNNITTELUSTA PÄÄTTÄÄ?

- **kunnanhallitus** hyväksyi voimassa olleen hallintosäännön mukaisesti osallistumis- ja arviointisuunnitelman
- **yhdyskuntatekniikan lautakunta** hyväksyi kaavaluonnoksen ja asetti sen julkisesti nähtäville
- **yhdyskuntatekniikan lautakunta** käsitteli kaavaehdotuksen sekä vastineet kaavaluonnoksesta saatuihin mielipiteisiin ja lausuntoihin ja esitti ne kunnanhallitukselle
- **kunnanhallitus** hyväksyi kaavaehdotuksen ja vastineet sekä asetti kaavaehdotuksen julkisesti nähtäville
- **kunnanhallitus** päätti kaavan jatkovalmistelun periaatteista tarkistetun kaavaehdotuksen laatimista varten

KETÄ SUUNNITTELU KOSKEE?

Kaavoitukseen voivat osallistua suunnittelualueen maanomistajat ja ne, joiden asumiseen, työnteeseen tai muihin oloihin kaava saattaa huomattavasti vaikuttaa, sekä ne viranomaisen ja yhteisöt, joiden toimialaa suunnittelussa käsitellään. Näitä eri tahoja kutsutaan osallisiksi. Kylmälän osayleiskaavan osallisia ovat:

Maanomistajat ja asukkaat:

- suunnittelualueen ja sen lähialueen maanomistajat ja asukkaat

Viranomaiset:

- Kirkkonummen kunta: rakennusvalvonta, ympäristönsuojelu, investointipalvelut, alueidenhoitopalvelut, Kirkkonummen vesi, sivistys- ja vapaa-aikapalvelut, perusturva, kulttuuritoimi, kehitysjohtaja, nimistötoimikunta, Espoon kaupunki
- Siuntion kunta

- Vihdin kunta
- Espoon seudun ympäristöterveys -kuntayhtymä
- HSL Helsingin seudun liikenne -kuntayhtymä
- HSY Helsingin seudun ympäristöpalvelut -kuntayhtymä
- Länsi-Uudenmaan poliisilaitos
- Länsi-Uudenmaan pelastuslaitos
- Länsi-Uudenmaan maakuntamuseo
- Länsi-Uudenmaan maaseutuhallinto.
- Museovirasto
- Suomen riistakeskus, Uusimaa
- Uudenmaan liitto
- Uudenmaan elinkeino-, liikenne- ja ympäristökeskus

Yhdistykset ja muut yhteisöt:

- Kirkkonummen Yrittäjät ry
- Kirkkonummen ympäristöyhdistys ry

- Laaditaan **tarkistettu osallistumis- ja arviointisuunnitelma eli OAS**
- kaavan laatija laatii **tarkistetun kaavaehdotuksen** (= kartta ja selostus) sekä vastineet kaavaehdotuksesta saatuihin muistutuksiin ja lausuntoihin

- Järjestetään viranomaisneuvottelu
- kaavan laatija valmistelee **kaava-asiakirjat** (= kartta ja selostus) hyväksymiskäsittelyyn sekä vastineet tarkistetusta kaavaehdotuksesta saatuihin muistutuksiin ja lausuntoihin

- tarkistettu kaavaehdotus pidetään julkisesti **nähtävillä** kunnantalossa ja kunnan kirjastoissa vähintään 30 päivän ajan, jolloin siitä voi jättää kirjallisia **muistutuksia**
- tarkistetusta kaavaehdotuksesta pyydetään **lausunnot** ao. viranomaisilta, yhdistyksiltä ja muilta yhteisöiltä
- tarkistetusta kaavaehdotuksesta järjestetään **asukastilaisuus**
- nähtävillä olosta ja asukastilaisuudesta tiedotetaan **kuulutuksella ja kirjeillä**

- Kunnanvaltuuston tekemästä kaavan hyväksymispäätöksestä voi tehdä **valituksen** Helsingin hallinto-oikeuteen

- **kuntatekniikan lautakunta** käsittelee tarkistetun kaavaehdotuksen sekä vastineet kaavaehdotuksesta saatuihin muistutuksiin ja lausuntoihin ja esittää ne kunnanhallitukselle
- **kunnanhallitus** hyväksyy tarkistetun kaavaehdotuksen ja vastineet sekä asettaa tarkistetun kaavaehdotuksen julkisesti nähtäville

- **kuntatekniikan lautakunta** käsittelee kaavan sekä vastineet saatuihin muistutuksiin ja lausuntoihin ja esittää ne kunnanhallitukselle hyväksyttäväksi
- **kunnanhallitus** käsittelee kaavan ja vastineet ja esittää kaavan kunnanvaltuustolle hyväksyttäväksi
- **kunnanvaltuusto** hyväksyy kaavan

- Kyrkslätts Natur och Miljö rf
- MTK-Uusimaa
- Nylands Svenska producentförbund, Kyrkslätts lokalavdelning
- Suomen metsäkeskus, eteläinen palvelualue
- Eteläinen metsäreviiri - Södra skogsreviret
- Kirkkonummen riistanhoitoyhdistys ry
- Tampaja-Särkijärven vesiensuojelyyhdistys ry.
- Kirkkonummen Veikkolan vesiensuojeluyhdistys KIRVES ry.
- Metsähovi (Aalto-yliopiston Metsähovin radiotutkimus- asema, Helsingin yliopiston observatorio ja Maanmittauslaitoksen tutkimusasema)
- Pohjois-Kirkkonummi yhdistys / Föreningen för Norra Kyrkslätt
- Kirkkonummen pienkiinteistöyhdistys ry
- Kyrkslätts Hembygdsförening rf

- Veikkolan kyläyhdistys ry
- Norra Kyrkslätts Ungdomsförening rf
- Kirkkonummi-Siuntion kalastusalue
- Alueen kalastus- ja osakaskunnat
- Kirkkonummen ratsastajat ry
- Veikkolan Veikot
- Muut alueen urheiluseurat
- Yksityisteiden tiekunnat

Yritykset:

- Caruna Espoo Oy
- Fortum Power and Heat Oy
- Elisa Oyj
- TeliaSonera Finland Oyj
- DNA Oy
- Oy Pohjolan liikenne Ab
- muut alueella toimivat yritykset

MIHIN SUUNNITTELUSSA KIINNITETÄÄN HUOMIOTA?

Suunnittelu perustuu mm. seuraavalle lähtötietoaineistolle:

Strategiset suunnitelmat

- Kirkkonummen kuntastrategia 2018-21 (Kirkkonummen kunta, 2017)
- Helsingin seudun maankäyttösuunnitelma 2050
- Helsingin seudun asuntostrategia 2025, 2015
- Helsingin seudun liikennejärjestelmäsuunnitelma 2015 (HLJ2015), HSL, 2015
- Kirkkonummen maankäytön kehityskuva 2040 (Pöyry/Ramboll Finland Oy 2014)

Liikenteelliset selvitykset:

- Kylmälän osayleiskaavan liikenteellinen tarkastelu (Sito, 2011)
- Kirkkonummen kevytliikenneverkoston ja luontopoluston kehittämissuunnitelma (Linea konsultit Oy, 2009)
- Kirkkonummen tieverkko- ja liikenneturvallisuus-suunnitelma (Kirkkonummen kunta, Tiehallinto, Uudenmaan tiepiiri ja Strafica Oy, 2008)

Rakennetun ympäristön selvitykset:

- Kirkkonummen Gesterbyn-Sepänkylän ja Kylmälän osayleiskaava-alueiden arkeologinen inventointi (Museovirasto, 2012)
- Rakennusinventointi Kylmälän ja Petäjärven alueilla (Sigbritt Backman, 2009)
- Kirkkonummen rakennuskulttuuri ja kulttuurimaisema (Kirkkonummen kunta ja Sigbritt Backman, 1992)
- Kirkkonummen historialliset tiet (Kirkkonummen kunta/Mauno Häyrynen, 1987)

Luonto- ja ympäristöselvitykset sekä ympäristövaikutusten arvioinnit:

- Kirkkonummen Gesterbyn-Sepänkylän ja Kylmälän osayleiskaava-alueiden liito-oravaselvitys (Faunatica Oy, 2009)
- Kirkkonummen Gesterbyn-Sepänkylän ja Kylmälän osayleiskaava-alueiden luontoselvitykset (Faunatica Oy, 2008)
- Vihdin jätevesihuollon vaihtoehdot, ympäristövaikutusten arviointiselostus, Sito, 2014.

Suunnittelun aikana arvioidaan ainakin seuraavia kaavan aiheuttamia välittömiä ja välillisiä vaikutuksia:

Ympäristövaikutukset:

- ✓ vaikutukset luonnonoloihin (maa- ja kallioperään, vesistöihin, kasvillisuuteen, eläimistöön, luontotyyppeihin ja luonnon monimuotoisuuteen)
- ✓ vaikutukset ekologiisiin yhteyksiin
- ✓ vaikutukset suur- ja lähimaisemaan
- ✓ vaikutukset yhdyskuntarakenteeseen
- ✓ vaikutukset energiatalouteen
- ✓ vaikutukset ilmastonmuutokseen

Yhdyskuntataloudelliset vaikutukset:

- ✓ vaikutukset kunnallistekniikan ja kunnallisten palveluiden investointeihin ja ylläpitoon
- ✓ vaikutukset maa- ja metsätalouden harjoittamiseen

Sosiaaliset vaikutukset:

- ✓ vaikutukset virkistysmahdollisuuksiin
- ✓ vaikutukset asumisviihtyvyyteen
- ✓ vaikutukset liikenteeseen ja liikenneturvallisuuteen
- ✓ vaikutukset työpaikkoihin ja elinkeinotoimintaan
- ✓ vaikutukset palvelutarjontaan
- ✓ vaikutukset väestörakenteeseen

Kulttuuriset vaikutukset:

- ✓ vaikutukset kulttuurimaisemaan
- ✓ vaikutukset rakennettuun kulttuuriympäristöön ja muinaismuistoihin

Vaikutuksia arvioidaan paitsi itse suunnittelualueella, myös suunnittelualueetta laajemmalla alueella, jossa kaava oletettavasti aiheuttaa muutoksia. Arvioinnissa hyödynnetään em. lähtötietoaineistoa sekä osallisilta saatavaa palautetta. Lisäksi kaavoitusprosessin aikana varaudutaan

laatimaan täydentäviä selvityksiä.

Vaikutusten arviointi esitetään sekä luonnos- että ehdotusvaiheessa osana kaavaselostusta. Vaikutusten arvioinnin suorittaa pääasiassa kaavan laatija.

MITEN VOI ANTAA PALAUTETTA OSALLISTUMIS- JA ARVIINTISUUNNITELMASTA?

Tämä osallistumis- ja arviointisuunnitelma on käsitelty 14.6.2018 Kirkkonummen kuntatekniikan lautakunnassa.

Suunnitelmaa voidaan tarpeen vaatiessa muuttaa suunnittelutyön aikana.

Suunnitteluaineistoon voi tutustua kaavan valmistelun aikana kunnan kaavoitus- ja liikennejärjestelmäpalveluissa, osoitteessa: **Ervastintie 2, Kuntatekniikan toimistot 2. krs, Kirkkonummi**, tai verkossa osoitteessa: <https://www.kirkkonummi.fi/kaavoitus>

Palautetta osallistumis- ja arviointisuunnitelmasta voi toimittaa osoitteeseen:

Kirkkonummen kunta / Kirjaamo, PL 20, 02401 Kirkkonummi tai sähköpostitse: **kirjaamo@kirkkonummi.fi**

Lisätietoja kaavahankkeesta antaa:

kaavoitusarkkitehti Seppo Mäkinen, puh: 040 5389587, sähköposti: [seppo.makinen\(at\)kirkkonummi.fi](mailto:seppo.makinen(at)kirkkonummi.fi)

