



# Yhteinen metropolimme

Uudenmaan arkkitehtuuripoliittiset tavoitteet 2014–2020



#### Tekijät:

Anssi Savisalo, Tuula Palaste-Eerola ja  
Seppo Mäkinen

#### Julkaisijat:

Uudenmaan liitto ja Uudenmaan ELY-  
keskus, Helsinki 2014

Uudenmaan liiton julkaisuja C 74 - 2014

ISSN 2342-1363

ISBN 978-952-448-396-4 (verkkojulkaisu)

Taitto ja kuvat: Tuula Palaste-Eerola,

paitsi kuvat:

sivu 32: Jaana Räsänen

takakannen yläkuva: Särklaxviken, Pernaja,

Tero Taponen

Kannen yläkuva: Helsingin merellistä

kansallismaisemaa

Kannen alakuva: Nurmijärven Rajamäkeä

kuumailmapallosta



Vuonna 2009 laaditun **Yhteinen metropolimme** -julkaisun, ISBN 978-952-448-265-3 (pap) ISBN 978-952-448-266-0 (verkkoversio) käsikirjoitusta olivat kommentoineet: Erkki Aalto, kehitysjohtaja, RAKLI; Silja Aalto, ympäristöasiantuntija, Uudenmaan liitto; Rauli Ailus, kaupunginarkkitehti, Raaseporin kaupunki; Marja Alpola-Narinen, kansainvälistenasiain sihteeri, Uudenmaan liitto; Aija Aunio, kaavoitusarkkitehti, Kirkkonummen kunta; Anna Böhling, maisema-arkkitehti MARK; Christer Finne, arkkitehti SAFA, HESA-SAFA; Katariina Haigh, kaupunginarkkitehti, Lohjan kaupunki; Olli Pekka Hatanpää, suunnittelupäällikkö, Uudenmaan liitto; Erkki Härö, tutkija; Leena Iso-Markku, yleiskaavoittaja, Lohjan kaupunki; Petri Kangassalo, arkk. yo; Kaisa Kilpeläinen, kaavoitusarkkitehti, Nurmijärven kunta; Olli Koivula, tekn. yo; Tarja Laine, osastopäällikkö, Uudenmaan ympäristökeskus; Kimmo Lapintie, professori, TTK; Annukka Lindroos, asemakaava-arkkitehti, Helsingin kaupunki; Tero Luomajärvi, kunnanarkkitehti, Kirkkonummen kunta; Eero Löytönen, kaupunkisuunnittelupäällikkö, Porvoon kaupunki; Maire Mattinen, osastonjohtaja, Museovirasto; Anne Mäkinen, rakennustutkija, Keski-Uudenmaan maakuntamuseo; Anne Mäkynen, maisema-arkkitehti, Vantaan kaupunki; Jorma Mukala, Arkkitehti-lehden päätoimittaja; Olli Niemi, liiketoiminnan kehitysjohtaja, NCC; Riitta Niskanen, tutkija, Lahden kaupunginmuseo; Jukka Noponen, energiaohjelman johtaja, SITRA; Pekka Normo, kaavoituspäällikkö, Uudenmaan liitto; Anne Nurmio, kaupunkikuva-arkkitehti, Espoon rakennusvalvontakeskus; Oskari Orenius, kaavoituspäällikkö, Itä-Uudenmaan liitto; Ulla Priha, arkkitehti SAFA; Lauri Putkonen, tutkija; Lasse Rekola, ympäristösuunnittelija, Uudenmaan liitto; Ria Ruokonen, maisema-arkkitehti MARK; Sari Saresto, rakennustutkija, Keski-Uudenmaan maakuntamuseo; Mia Saloranta, arkkitehti SAFA, Suomen kotiseutuliitto; Marica Schalin, arkkitehti SAFA, HESA-SAFA; Peter Sjöstrand, maakuntamuseotutkija; Länsi-Uudenmaan maakuntamuseo; Pertti Seuna, professori; Hannu Siitonen, liikenneinsinööri, Uudenmaan liitto; Arja Sippola, arkkitehti SAFA; Jyrki Tasa, professori, arkkitehti SAFA; Ulla Teräs, maakuntamuseotutkija, Keski-Uudenmaan maakunta-museo; Antti Tuomainen, liiketoimintajohtaja, Skanska Oyj; Tiina Valpola, erityisasiantuntija, valtion rakennustaidetoimikunta; Pekka V. Virtanen, professori emeritus; Henrik Wager, rakennustutkija, Porvoon museo Tätä **Yhteinen metropolimme** -julkaisun **päivitystä (2014)** ovat kommentoineet: Maarit Henttonen, tutkimuspäällikkö, Espoon kaupunginmuseo; Maija Kasvinen, intendentti, Vantaan taidemuseo; Andreas Koivisto, arkeologi; Vantaan kaupunginmuseo; Anna-Maija Lukkari, toimitilajohtaja, Helsingin yliopisto; Anitta Pentinmikko, kehittämisspäällikkö, Vantaan kaupunki; Ilana Rimón, hankevastaava, Suomen kulttuuriperintökasvatuksen seura ry; Jaana Räsänen, asiantuntija/ arkkitehtuurikasvatus, Arkkitehtuurin tiedotuskeskus; Petri Tuomala, arkkitehti; Tiina Valpola, toiminnanjohtaja, Arkkitehtuurin tiedotuskeskus; Heli Vauhkonen, maisema-arkkitehti, Uudenmaan liitto; Anne Vuojolainen, rakennustutkija, Vantaan kaupunginmuseo; Henrik Wager, ylitarkastaja, Uudenmaan ELY-keskus

# Yhteinen metropolimme

Uudenmaan arkkitehtuuripoliittiset tavoitteet 2014–2020









Kohti parempaa rakentamisen kulttuuria	5
Arkkitehtuuripolitiikka ja rakennetun ympäristön haasteet	7
Rakennettu ympäristö ja kulttuurimaisema voimavarana	11
Joka tahtoo, löytää keinot	16
Paikalliskulttuureista muodostuu kokonaisuus	20
Työ jatkuu kunnissa	32

### Kansallismaisemana puutarhakaupunki

Espoon Tapiolan valmistuminen puutarhakaupungiksi pääosin Asuntosäätiön rakennuttamana 1950- ja 1960-luvulla nosti suomalaisen kaupunkisuunnittelun maailmanmaineeseen. Suunnittelussa oli kokonaisvaltainen ote; väljät viheralueet toimivat kaupunkirakenteen keskeisinä jäsentäjinä. Tapiolan keskustorni ja uimahalli samoin kuin suurimmaksi osaksi keskusaltaan ympäristö rakennuksineen ovat arkkitehti Aarne Ervin suunnittelema. Vuonna 1989 valmistuneen kulttuurikeskuksen on suunnitellut arkkitehti Arto Sipinen.

Tapiolan uimahallin taitava tekniikan uusiminen, restaurointi ja laajennustyö 1960-luvun arkkitehtuuria kunnioittaen palkittiin vuonna 2007 eurooppalaista kulttuuriperintöä vaalivan järjestön Europa Nostra -mitalilla.

Metron myötä Tapiolan maisemakuva on muuttumassa huomattavasti uudella rakentamisella. Suunnitelmissa on rakentaa mm. 1980-luvun keskuksen liiketilojen päälle uusia asuinkerrostaloja.





# Kohti parempaa rakentamisen kulttuuria



Laadukas rakennettu ympäristö on toimiva, viihtyisä, turvallinen ja kaunis. Parhaimmillaan se innostaa, tuottaa elämyksiä sekä antaa mahdollisuuden taloudelliseen ja ekologiseen elämään. Rakentamisen kulttuuri kattaa koko rakentamisen elinkaaren suunnittelusta sekä toteutuksesta ylläpitoon, kehittämiseen ja uudistamiseen. Arkkitehtuuripolitiikan avulla luodaan rakentamisen kulttuurille yhteisiä tavoitteita kertomaan, mitä asukkaat, päättäjät ja suunnittelijat laadukkaalta rakennetulta ympäristöltä haluavat.

Valtioneuvoston vuonna 1998 hyväksymän Suomen arkkitehtuuripolitiikan mukaan jokaisella kansalaisella on oikeus nauttia hyvästä ympäristöstä ja korkeatasoisesta arkkitehtuurista. Jokaisen julkisen organisaation velvollisuus on toimia siten, että tämä oikeus toteutuu.

Uudenmaan liitto, Itä-Uudenmaan liitto ja Uudenmaan ympäristökeskus julkaisivat Uudenmaan ja Itä-Uudenmaan arkkitehtuuripoliittiset tavoitteet kesäkuussa 2009 Yhteinen metropolimme – Yhteinen apolimme -julkaisun muodossa. Tavoitteita pidettiin onnistuneina, ja työ sai laajasti huomiota. Julkaisu painettiin suomen-, ruotsin- ja englanninkielisenä. Sitä jaettiin pääasiassa Uudenmaan kuntien luottamus- ja virkamiehille.

Uudenmaan arkkitehtuuripoliittisten tavoitteiden määrittelyllä tuetaan toimivan, viihtyisän, turvallisen ja kauniin rakennetun ympäristön suunnittelua kunnissa. Viisi vuotta sitten kirjatut tavoitteet ovat edelleen ajankohtaisia. Vuonna 2009 laaditun julkaisun päivittäminen oli tarpeen, koska toimintaympäristössä on tapahtunut muutoksia: Itä-Uusimaa ja Uusimaa ovat yhdistyneet ja nykyinen Uudenmaan ELY-keskus oli tuolloin vielä Uudenmaan ympäristökeskus.

Uudenmaan arkkitehtuuripoliittiset tavoitteet tuo esille uusmaalaisen rakennetun ympäristön erityispiirteitä ja nykytilaa sekä tavoitteita tulevalle kehitykselle maakunnallisella tasolla ja ehdottaa keinoja tavoitteiden saavuttamiseen.

Omat arkkitehtuuripoliittiset tavoitteensa ovat Uudenmaan kunnista laatineet Vantaa (2006, päivitys käynnissä), Helsinki (2006) ja Lohja (2009); Kirkkonummen arkkitehtuuripoliittinen ohjelma on valmistumassa. Toivomme, että tämä työ innostaa kaikkia Uudenmaan kuntia laatimaan omat tavoitteensa rakennetun ympäristönsä ja rakentamisen kulttuurinsa kehittämiseksi ja vaalimiseksi.

Marraskuussa 2014

Uudenmaan liitto

Uudenmaan ELY-keskus

“Arkkitehtuuri on muotojen ja tilojen mestarillisen tarkkaa ja suurenmoista leikkiä valossa. Arkkitehtuuria on lisäksi sellainen rakennettu ympäristö, jossa liikkessaan ja toimiessaan ihmiset voivat kokea mielenkiintoisia, vaihtelevia ja miellyttäviä aisti- ja tilaelämyksiä.” Le Corbusier







# Arkkitehtuuripolitiikka ja rakennetun ympäristön haasteet

Rakennetun ympäristön ylläpidon ja kehittämisen keskeiset haasteet ovat ilmastonmuutos ja ekotehokkuus, elinympäristön laatu, palvelujen rakenne ja sijainti, väestön ikääntyminen sekä rakentamisen teknisen laadun parantaminen. Yhdyskuntarakennetta tulee eheyttää ja sen energiatehokkuutta merkittävästi parantaa. Kaavoituksen ja rakennussuunnittelun toimintatavoissa on kehitettävää samoin kuin asukkaiden, päättäjien ja suunnittelijoiden välisessä vuoropuhelussa.

Arkkitehtuuripolitiikalla etsitään yhdessä hyväksyttäviä tavoitteita rakennetun ympäristön laadun ja ekologisuuden parantamiseksi, kunnan tai alueen rakentamisen toimintatapojen ja kulttuurin kehittämiseksi. Tavoitteet yhdistetään osaksi kuntien ja seutujen strategista suunnittelua, ja niitä tarkistetaan säännöllisesti toteutuneen kehityksen perusteella. Arkkitehtuuripolitiikka näkyy suunnitteluperiaatteiden esiin nostamisena, arvovalintojen tekemisellä ja rakennetun ympäristön tarjoaman identiteetin merkityksen korostamisena.

Arkkitehtuuripoliittinen keskustelu herättää asukkaita ja päättäjiä hahmottamaan oman alueensa rakennetun ympäristön ja maiseman identiteettiä. Yhteiskunnan muuttuessa yhä monikulttuurisemmaksi on tärkeää, että oman alueen erityispiirteet, perinteet ja historia tulevat kaikki asukkailla tutuiksi. Esimerkiksi koulujen kanssa tehtävä yhteistyö parantaa juurtumista omaan kotiseutuun ja lisää oman ympäristön arvostusta. Koulujen käyttöön voidaan laatia opetusohjelmaa täydentäviä erikoiskursseja. Asukas- ja kyläyhdistyksiä voidaan rohkaista ideoimaan paikallisia selvityksiä ja suunnitelmia. Asukkaiden toimintaa tuetaan esimerkiksi nostamalla esiin onnistuneita toimintatapoja erilaisilla palkinnoilla tai muilla huomionosoituksilla. Kansalaisten vaikutusmahdollisuuksia alueen asioihin voidaan kehittää lisäämällä vuorovaikutteisuutta sekä rakentamiseen liittyvää neuvontaa.

## Maakunnallinen työväline

Arkkitehtuuripolitiikka korostaa omaleimaisen rakennetun ympäristön ja historiallisten kulttuuriympäristöjen arvoa maakunnan hyvinvointi- ja kilpailutekijänä. Uudellamaalla on hyvin erilaisia rakennettuja ympäristöjä suurkaupunkikeskustasta harvaan asuttuun maaseutuun. Kokonaisuuden kannalta on tärkeää, että eri alueet tunnistavat paikallisen identiteettinsä ja arvostavat sitä. Maakunnallinen arkkitehtuuripolitiikka antaa yhtä kuntaa laajemman näkökulman rakennettuun ympäristöön, mikä toivottavasti virittää keskustelua ja yhteistyötä samoja kysymyksiä pohtivien kuntien kesken. Tavoitteena on tukea kunkin kunnan omien toimintatapojen ja suunnitteluohjeistusten laatimista.

### Uusi sovittautuu vanhaan

Helsingin Katajanokan Mastokadun kortteli valmistui 2006. Se on esimerkki siitä, miten täydennysrakentaminen sovitetaan vanhaan rakenteeseen onnistuneesti: arvokkaan ympäristön kerollisuus on myönteisellä tavalla lisääntynyt. Kohteen on suunnitellut arkkitehtitoimisto NRT Oy kutsukilpailuvoittoon perustuvien suunnitelmien pohjalta. Se sai Helsingin rakennuslautakunnan Rakentamisen Ruusun vuonna 2006 sekä vuonna 2007 "Kestävä Kivitalo" -palkinnon.

## Tulevaisuuden uusmaalainen...

### elinympäristö on ykkösluokkaa

Elinympäristö on kaunis, kestävä, toimiva ja elää ajassa. Ajallinen kerroksisuus luo alueelle sen ominaisilmeen ja identiteetin. Rakennettu ympäristö tarjoaa elämän laatua kaiken ikäisille ja kulttuuritaustaisille asukkaille. Liikkuminen on helppoa ja turvallista. Palvelut ja työpaikat ovat lähellä asukkaita, samoin ulkoilumahdollisuudet ja luonto.

Kaupungit ja kaupunkimaiset ympäristöt sekä maaseudun kylät ovat haluttuja asuin ympäristöjä. Ne tukevat asukkaiden hyvinvointia ja houkuttelevat seudulle hyviä työntekijöitä ja yritystoimintaa. Asuminen on kohtuuhintaista. Asuinalueiden suunnittelussa perustana on alueella oleva rakennettu ympäristö, maisema ja luonto. Arkkitehtuurilla tuetaan yhteisöllisyyttä. Perintteisistä rakennustavoista ja asumisen traditioista otetaan oppia – vanhan säilyttäminen tukee kestävä kehityksen tavoitetta.

### rakennettu ympäristö vastaa ilmastonmuutoksen haasteisiin

Uudenmaan maakunta on edelläkävijä energiatehokkaan rakentamisen ja hiilineutraalin elämän edistämässä. Laadukas arkkitehtuuri tukee rakennusten ja yhdyskuntien energiatehokkuutta ja tekee ekologisen elämäntavan luontevaksi ja houkuttelevaksi. Ympäristömuutokset ja sään ääri-ilmiöt on otettu huomioon kaavoituksessa sekä uudis- ja korjausrakentamisessa.

Lisärakentaminen täydentää aluerakennetta tukeutuen erityisesti pääkaupunkiseudulla raideliikenteeseen. Maaseudulla uudisrakentaminen tukeutuu olemassa oleviin kyliin. Palvelut ja työpaikat ovat saavutettavissa kävellen, pyöräillen ja joukkoliikenteellä. Yksityisautoilun tarve on merkittävästi vähentynyt. Ekotehokkuus ja elinkaariajattelu ovat osa uudis- ja korjausrakentamista. Rakennukset suunnitellaan erilaisiin käyttötarkoituksiin ja erilaisille käyttäjille soveltuviksi. Vanhojen rakennusten korjaaminen ja niitä kunnioittava uusi käyttö vahvistavat alueiden omaleimaisuutta. Vesi-, jäte- ja energiahuolto sekä liikenneyhteydet toimivat energiatehokkaasti ja taloudellisesti.

### rakentamisen prosessi toimii

Rakennetun ympäristön suunnittelu, ylläpito ja kehittäminen perustuvat kokonaisvaltaiseen näkemykseen, jossa kulttuuriset, sosiaaliset, ekologiset ja taloudelliset seikat ovat tasapainossa. Elinympäristöä suunnitellaan yhteistyössä asukkaiden kanssa. Kaavat ohjaavat toteutuksen laatua tukenaan maakuntien ja kuntien muut päätökset ja ohjelmat. Kaavajärjestelmää osataan käyttää ja kehittää yhdyskuntien tarpeiden mukaan. Kaavoituksen, hankesuunnittelun ja rakentamisen prosessit ovat sujuvia ja läpinäkyviä, ja niiden väliset raja-aidat ovat madaltuneet. Kuntien rakennusvalvonta on osaavaa ja laadukasta. Hankintamenettelyillä tuetaan kuntien arkkitehtuuri-politiisissa ohjelmissa asetettuja laatutavoitteita.

### ympäristön hoito- ja ylläpitokulttuuri kukoistaa

Vastuu ympäristöstä kuuluu perustuslain mukaan kaikille. Rakennettua ympäristöä hoidetaan kulttuurisesti, ekologisesti, taloudellisesti ja sosiaalisesti kestävällä tavalla maankäyttö- ja rakennuslain ohjeistusten mukaisesti. Rakennusten ja rakenteiden kuntoa seurataan vastuullisella huoltotoiminnalla. Vikojen nopealla korjaamisella estetään vaurioiden kasvaminen hallitsemattomaksi. Kaikissa korjaus- ja muutostoimissa kunnioitetaan rakennusten ja rakenteiden arkkitehtonista laatua ja käytetään niihin soveltuvia ratkaisuja. Erityisesti kulttuurihistoriallisesti merkittävien rakennusten korjaus- ja muutostöihin käytetään alan erityisosaajia. Tarpeettomia muutostöitä vältetään sijoittamalla vanhoihin rakennuksiin niiden ominaispiirteisiin sopivia toimintoja.

Kylä- ja kaupunginosayhdistykset kantavat vastuuta yhteisestä ympäristöstä, ja niiden mahdollisuuksia hoitaa ympäristöään tuetaan.





### Ekologiaa kaupungissa

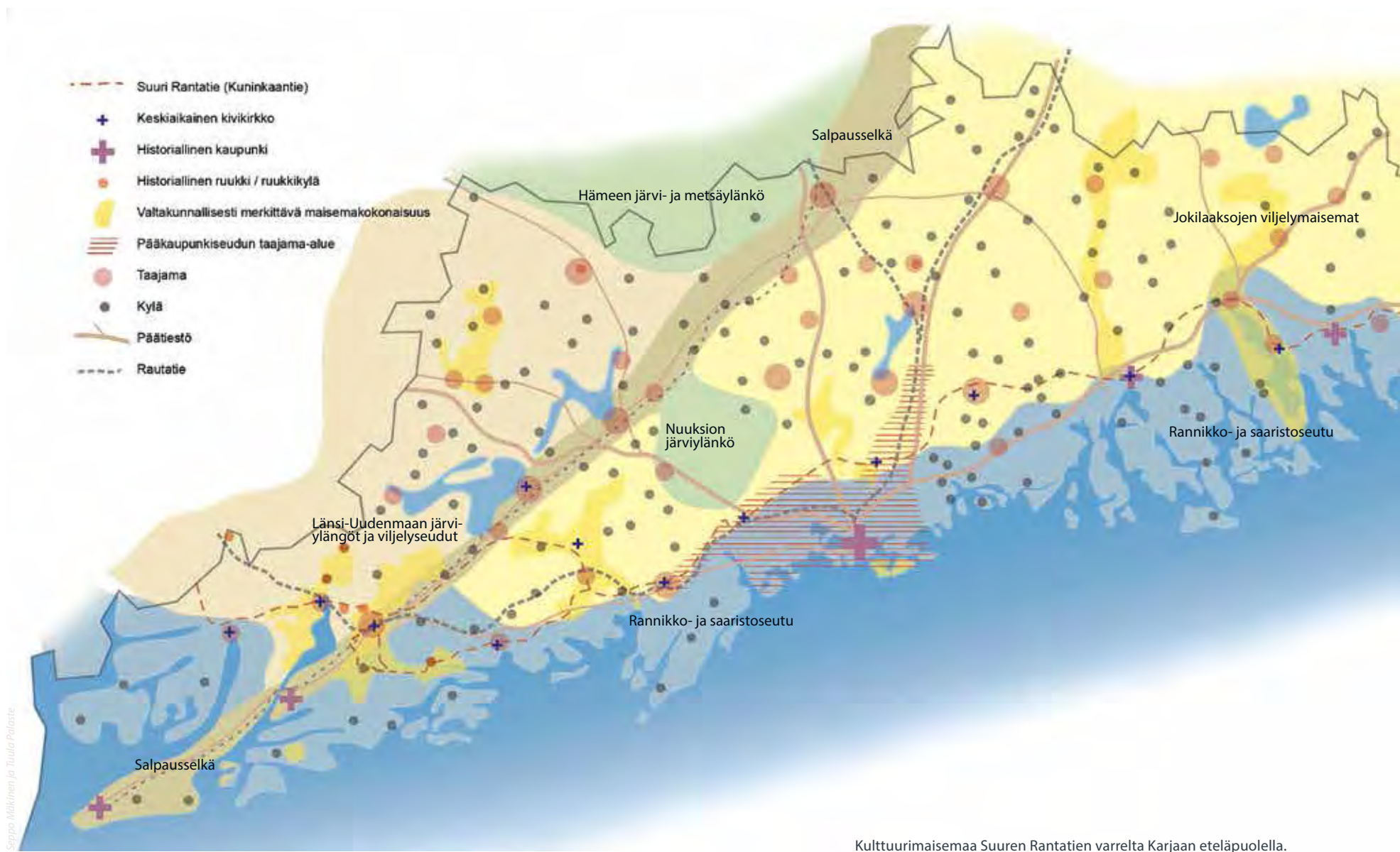
Espoon Leppäviidan ekokortteli toteuttiin vuosina 2001 - 2007 koerakentamisena: tavoitteena oli aikaansaada ympäristöystävällinen asuinalue. Suunnittelun kaikissa vaiheissa (alueen esisuunnittelu, kaavoitus, kunnallis- ja maanrakennustekniikka, tilaohjelmat, rakennussuunnittelu, tekniset järjestelmät, huolto ja käyttö) otettiin huomioon ekologiset näkökohdat.

Hankkeen toteutuksessa kehitettiin uusia ekologisia ratkaisuja. Alueen eri rakennuskohteissa on tutkittu tavoitteissa sekä tontinluovutuksessa asetettuja ekologisia teemoja: viher- ja kasvihuoneita, maakellareita, aurinkoenergian hyväksikäyttöä, työtiloja asuntojen yhteyteen,

tietoliikennejärjestelmiä jne.

Ekokorttelissa sijaitsevasta Monikonpurosta on tehty puro- ja kosteikkoalue, johon liittyy suvantolampi. Kortteliin on tehty vettä läpäiseviä pintoja ja erilaisia, monimuotoisuutta lisääviä viheralueita. Tehdyn pohjapadon ansiosta puro toimii osana kaupunkikuvaa sekä ekologisenä kosteikkona että vesistönä myös silloin, kun vettä on vähän. Puron varrella on aurinkopaneeleita ja viljelypalstoja. Monikonpuro on palkittu vuonna 2006 Vuoden kuntatekniikan saavutuksena. Leppäviidan ekokorttelin suunnittelu: Ramboll Finland Oy, Sito Oy ja Asuntosäätiö.





Kulttuurimaisemaa Suuren Rantatien varrelta Karjaan eteläpuolella.





# Rakennettu ympäristö ja kulttuurimaisema voimavarana

Uusimaa muodostaa runsaan puolentoista miljoonan asukkaan metropolimaakunnan. Alue on elinkeinoelämän, kulttuurin, tutkimuksen ja koulutuksen kansallinen keskus sekä kansainvälisten ja valtakunnallisten yhteyksien solmukohta. Maakunnan rakennetun ympäristön kirjo ulottuu Helsingin kaupunkialueesta rannikon ja maaseudun kulttuurimaisemiin.

Maisemallisesti Uusimaa on tyypillistä etelärannikkoa ja eteläistä rantamaata. Alue jakautuu pääryhminä rannikko- ja saaristoseutuun, Salpausselkien alueeseen ja jokilaaksojen viljelymaisemiin.

Alueen kulttuurimaisemalle ja rakennetulle ympäristölle on ominaista luonnonoloista, historiallisista ja taloudellisista lähtökohdista syntynyt monipuolisuus, johon on jättänyt jälkensä myös suomenruotsalaisen, pääasiassa rannikkoasutukseen perustuvan kulttuurin ja alkuaan sisämaapainotteisen suomenkielisen kulttuurin yhteisvaikutus.

Helsingin empirekeskusta ja sen ympärille rakentuneiden eri ikäisten kaupunkialueiden mosaiikki muodostavat oman kaupunkikulttuurinsa. Taajamissa ja maaseudulla voi havaita eri historiallisilta aikakausilta juontuvia piirteitä, kuten keskiajan muistomerkkeinä säilyneet kaksitoista kivikirkkoa tai halki Uudenmaan kulkeneen valtakunnan tärkeimmän maantien, Turusta Viipuriin johtaneen Suuren Rantatien eli Kuninkaantien historiallinen linjaus. Monet keskiajalla alkunsa saaneen kartanolaitoksen vanhoista räälssätereistä ovat edelleen paikkakuntansa merkittäviä suurtiloja.

Uudenmaan identiteetti koostuu monista itsenäisistä toisiinsa lomittuvista kulttuureista, jotka eivät välttämättä ole paikkaan sidottuja. Toisaalta pienten paikkakuntien ja kylien yhteenkuuluvaisuus voi olla vahvaa. Pääkaupunkiseudun hallitseva asema, monikulttuurisuus ja kansainvälisyys korostuvat. Tätä tukevat hyvät yhteydet Tukholmaan, Pietariin, Baltiaan ja Eurooppaan. Metropolialueen toimintakulttuurille on ominaista moniäänisyys ja rohkeus muutokseen. Varsinkin pääkaupunkiseudulle on leimallista elinvoimaisuus ja voimakas kasvu. Kasvu ja laajeneminen aiheuttavat ympäristön kannalta haasteita, joihin vastaaminen edellyttää laajaa yhteistyötä yli hallinnollisten rajojen. Maakunnassa on myös syrjäisiä alueita, joiden elinvoimaisuuden parantaminen on erityinen haaste. Sekä kasvukeskuksissa että syrjäseuduilla kulttuuriympäristön rooli korostuu elinkeinotoiminnan mahdollisuuksien antajana ja vetovoimatekijänä.

Merellisen Helsingin kansallismaisemaa.





Suomenlinnan merilinnoitus. Myös majakkana toimiva Suomenlinnan kirkko on muodostunut saaren keskeisimmäksi monumentiksi.

Raaseporin linnanraunio. Raaseporin linna rakennettiin 1370-luvulla ja oli Länsi-Uudenmaan hallinnollisena keskuksena lähes 200 vuotta.



## Uusmaalaiset voivat olla ylpeitä, sillä

Uudenmaan kulttuuriympäristö on rikas niin maiseman ja rakennetun ympäristön kuin arkeologisen perinnön osalta. Rakennettu ympäristö on kerroksellista: uusi ja vanha rakentaminen on rinnakkain sekä urbaani ympäristö ja maaseutu lähekkäin. Kaupunkimainen asutus on moni-ilmeistä historiallisista puukaupungeista uusimpiin asuntoalueisiin. Luonnonympäristö ja maaseutu ovat säilyttäneet ominaispiirteitään sekä suurin osa merenrannoista on säilyttänyt luonnontilaisen vaikutelmansa taajasta loma-asutuksesta huolimatta.

### Alueen rakennettuun ympäristöön tuovat rikkautta:

- Arkeologiset kohteet, muinaismaisemat: pronssikautiset röykkiöt, keskiaikaiset kylämäet
- Suomenlinnan merilinnoitus, yksi Suomen maailmanperintökohteista
- Helsingin urbaani kivikaupunki sekä historialliset puukaupungit Tammisaari, Porvoo, Loviisa ja Hanko
- Hallinnon ja sotien historian kohteet: Helsingin empirekeskusta, Raaseporin linnanraunio, Loviisan linnoitukset, ensimmäisen maailmansodan linnoitteet, Porkkalan neuvostoajan muistomerkit
- Maaseudun viljelymaisemat sekä keskialjalta periytyvä rakennettu maisema: Suuri Rantatie ja siihen tukeutuva pitäjien historiallinen kyläasutus, keskiaikaiset kivikirkot, pappilat
- Kartanomiljööt, esimerkiksi Mustio, Prästkulla (Raasepori), Sjunby (Siuntio), Malmgård, Suur-Sarvilahti, Tervik, (Loviisa), Kytäjän kartano (Hyvinkää)
- Historialliset puistot ja puutarhat, esimerkiksi Träskändan kartanopuisto, Espoonkartano (Espoo), Fagervikin kartanon maisemapuisto ja muotopuutarha (Inkoo), Mustion kartanopuisto (Raasepori) sekä kaupunkipuistot, esimerkiksi Kaisaniemen puisto, Esplanadi, Kaivopuisto (Helsinki)
- Eri aikakausien kaupunkiympäristöt: jälleenrakentamiskauden puutaloalueet (hartiapankkirakentaminen) ja kerrostaloalueet (Maunula), modernin arkkitehtuurin kohteet (Pihlajamäki, Tapiola), rannikon ja radanvarsien huvilayhdyskunnat (Hanko, Kauniainen), lähiö- ja aluerakentaminen (Olari, Kivenlahti), viime aikojen laadukas kaupunkirakentaminen (Arabianranta, Vuosaari, Porvoon Länsiranta)
- Historialliset ja nykyiset teollisuusympäristöt ja -yhdyskunnat, esimerkiksi Fiskars, Billnäs, Åminnefors, Antskog, Mustio, Skogby (Raasepori); Högfors (Karkkila); Strömfors (Ruotsinpyhtää); Fagervik (Inkoo); Mariefors (Kellokoski, Tuusula); Kilpilahti (Porvoo); Lohjan seudun kalkkiteollisuus, Kirkniemi (Lohja)
- Rannikon ja saariston asutukseen ja elinkeinoinhin sekä merenkulkuun liittyvä rakentaminen ja huvilakulttuuri
- Innovatiiviset ja arkkitehtuuriltaan korkeatasoiset uudisrakennukset: asuintalot, julkiset rakennukset kuten päiväkodit, koulut, virastot ja kirkot
- Arvokkaat luontoalueet osana taajamarakennetta, esimerkiksi Viikki - Vanhankaupunginlahti, Laajalahti
- Rakennusten innovatiivinen ja tyylikäs uusiokäyttö, esimerkiksi Karkkilan kaupungintalo Högforsin entisessä konepajarakennuksessa, Teatterikorkeakoulu vanhassa Kokostehtaassa, kaupungintalo ja kulttuurikeskus Hyvinkään vanhassa villatehtaassa, kulttuurikeskus Korjaamo entisissä Töölön raitiovaunuhalleissa.





#### **Kansallismaisema sielunmaisemana**

Rakennettu ympäristö on myös kansallista identiteettiä määrittelevä elementti. Topeliuksen "Maamme"-kirjasta lähtien ympäristöllä on luotu kansallista minäkuva. Porvoon kaupunkimaisema on Louis Sparren ajoilta lähtien kuulunut suomalaiseen sielunmaisemaan.

Porvooseen toukokuussa 2010 perustettu kansallinen kaupunkipuisto on kertomus Suomen historiasta maan varhaisista asutusvaiheista lähtien läpi keskiajan aina Suomen valtion muotoutumiseen asti.



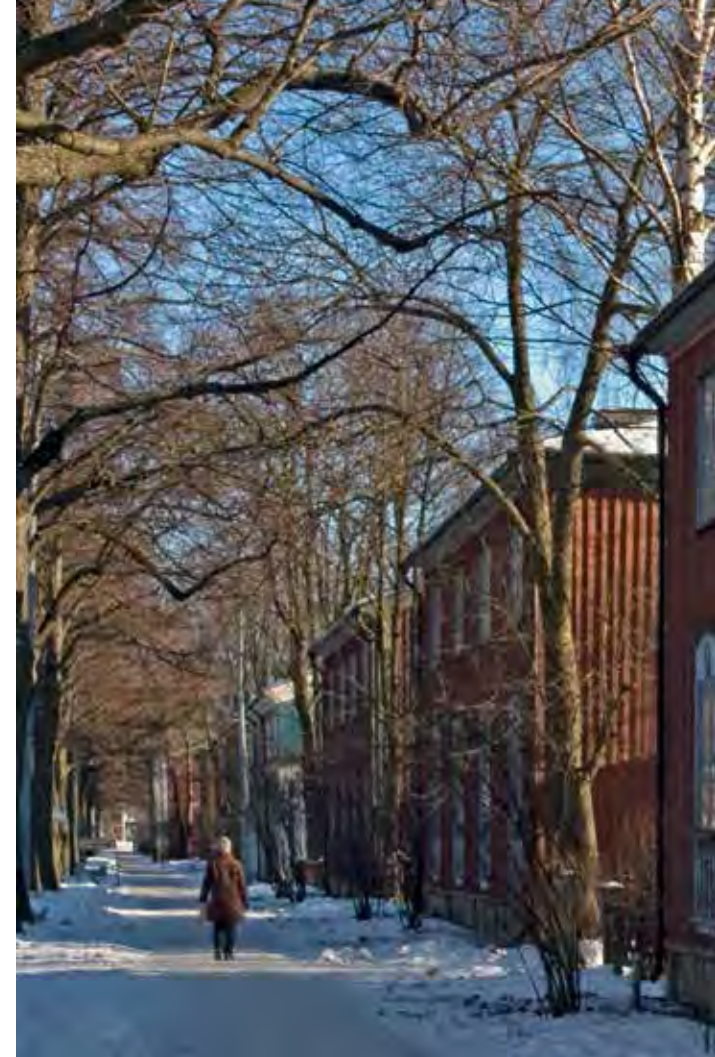


### Kansallismaisema tarvitsee huolenpitoa

Billnäsin ruukinkatu on hyvin säilynyt osa Suurta Rantatietä eli Kuninkaantietä. Punamullatut seppiä mökit ovat 1700-luvun lopulta.

Ruukkien perinteisessä toimintatavassa tapahtui rakennemuutos 1970- ja 1980-luvuilla. Vanhat tehdasarakennukset eivät enää vastanneet teollisuustiloille asetettuja vaatimuksia ja ahtaat ruukinmiljööt eivät mahdollistaneet tilojen laajentamista. Teollisuuslaitokset siirtyivät uusille alueille. Tyhjentyneet, mutta arvokkaiksi tiedetyt vanhat rakennukset olivat haaste, johon silloinen Pohjan kunta vastasi perustamalla 1980-luvulla yhtiön (Pohjan Ruukiteollisuus Oy), joka otti vastatakseen Billnäsin ja Fiskarsin tarpeettomiksi jääneistä kiinteistöistä sekä niiden korjauksista. Työ oli vaikeaa sekä suurta taloudellisia uhrauksia vaativaa; tekemistä on vieläkin paljon. Tunnustuksena tehdystä työstä Billnäsisissä ja Fiskarsissa kunnalle ja ruukkiyhtiölle myönnettiin arvostettu Europa Nostra -palkinto vuonna 1988.

Raaseporin kunta möi Billnäsin ruukin tuotantorakennukset vuoden 2008 lopussa yksityisomistukseen ja niitä on osittain kunnostettu kokous- ja majoitustiloiksi.



### Purkava vai säilyttävä saneeraus, kumpi jää muistiin?

Käpylän puukaupunkiosan skandinaavista klassismia edustavat talot suunnitteli arkkitehti Martti Välikangas 1920-luvulla.

Purkaminen uhkasi 1960-luvulla myös Puu-Käpylää. Kiihkeä keskustelu ja voimakas vastustus kaatoivat kuitenkin Helsingin kaupungin suunnitelmat tehokkaammasta rakentamisesta; vuonna 1971 vahvistettiin asemakaava, joka tähtäsi alueen korjaamiseen. Vuonna 1972 aloitetut korjaustyöt suunnitteli arkkitehti Bengt Lundsten.

Puu-Käpylää peruskorjataan jo toiseen kertaan. Rakennuksia ja piha-alueita kunnostetaan; tavoitteena on alueen kulttuurihistoriallisten arvojen säilyttäminen. Vielä suojelukaavaa vailla olevien Länsi-Käpylän ja Osmonkujan kahden korttelin asemakaavoitus on vireillä. Tarkoituksena on turvata alueiden ominaispiirteiden säilyminen.





#### **Uutta kaupunkiympäristöä kansalaisten mieleen**

Vantaan Kartanonkoskesta järjestettiin vuonna 1997 arkkitehtuurikilpailu, jonka voitti ruotsalainen arkkitehtitoimisto Djurgårdstadens Arkitekter uusvanhaksikin luonnehditulla tyylillään. Varsinainen asemakaava laadittiin Eriksson Arkitehdit Oy:n toimistossa ruotsalaistoimiston voittaneen kilpailuehdotuksen pohjalta. Eriksson Arkitehdit laati alueelle myös rakennustapaohjeet sekä toimi useiden rakennuskohteiden suunnittelijana.

Kartanonkosken aluetta on palkittu omaperäisestä arkkitehtuuristaan. Yhdyskuntasuunnittelun seura ry palkitsi Vantaan kaupungin Vuoden 2003 Ruusut -palkinnolla. Kaupunginosa on saanut myös Kestävä kivitalo -tunnustuksen 2004, Suomen paras asuntoalue tv-äänestyksessä 7. sijan 2006 ja Suomen Asuntoliiton ympäristöpalkinnon 2006.

”Tässä on ehkäpä jotakin analogiaa Käpylään; sen syntyhistoriassa on samankaltaisia piirteitä kuin Kartanonkoskella, sitäkin parjasivat aikanaan monet suunnittelijat – ja siitä on tullut haluttu, erityisen identiteetin omaava alue.” Mari Vaattovaara, Joka Kodin Asuntomarkkinat MTV3 27.10.2006.

# Joka tahtoo, löytää keinot

Mitkä ovat rakennetun ympäristön ja arkkitehtuurin laadun parantamiseen käytettävissä olevat keinot? Ketkä toimijat voivat käyttää näitä keinoja rakennetun ympäristön ja arkkitehtuurin laadun edistämiseen? ■ Keskeinen toimija ▲ Osallistuu toimintaan		EU	Valtiolliset					Kunnalliset				Yksityiset		Muut			
			Valtioneuvosto	Ministeriöt	Sektoriviranom.	ELY:t	Oikeusistuimet	Kuntaliitto	Maakunnan liitot	kuntayhtymät	Kunnat	Rakennuttajat ja kiinteistökehittäjät	Maanomistajat	Asukkaat	Oppilaitokset	Järjestöt	Media
Valtiollinen ohjaus	Lakien ja asetusten säätäminen (mrl, rakentamismääräyskokoelma)	▲	■	▲													
	Lakien ja asetusten soveltaminen	▲	■	▲	▲	■	▲		▲	▲	■						
	Valtakunnallinen arkkitehtuuripolitiikka; muut valtakunnalliset tavoitteet, strategiat, mietinnöt, ohjeet ja selvitykset	▲	■	▲	▲	▲			▲								
	Verotus	▲	■								■						
	Ministeriöiden oppaat			■		▲			▲		▲						
	Kulttuuriympäristöohjelmat, Kulttuuriympäristöstrategia	▲	■	▲	▲	▲			▲								
	Kaavoituksen ja rakentamisen ohjaus			▲	▲	■			▲								
Päätöksenteko	Maakunnallinen arkkitehtuuripolitiikka, maakuntasuunnitelma, -ohjelma ja -kaava; seudulliset politiikat, ohjelmat ja päätökset		▲	▲		▲			■	▲							
	Kunnallinen arkkitehtuuripolitiikka, maapolitiikka, kulttuuriympäristöohjelmat, viheralueohjelmat					▲			▲	▲	■						
	Puoluepoliittinen toiminta	▲	▲	▲				▲		▲		▲			▲	▲	▲
	Esitykset ja aloitteet			▲		▲		▲		▲	▲	■	■		■	▲	▲
Suunnittelu ja toteutus	Rakennusjärjestys: rakentamista ohjaavat määräykset					▲				■							
	Y.kaava: korttelialueiden luonnetta ohjaavat määräykset, viheralueverkko					▲			▲	▲	■						
	Asemakaava: rakennusten sijoittelua, massoittelua ja rakentamistapaa ohjaavat yleiset ja korttelikohtaiset määräykset					▲				■							
	Suunnittelutarveharkinta ja poikkeamismenettely: rakentamisen mitoitus, sijoittuminen maisemaan, tarvittaessa kielteinen päätös					▲				■							
	Rakennuslupa, toimenpidelupa: rakennuttajan ennako-ohjaus, määräysten, ohjeiden ja ehtojen välittäminen toteutukseen									■	■	■	▲				
	Toteutuksen laatu ja luvanmukaisuus						▲			▲	■	■					
	Arkkitehtuuri- ja kaupunkisuunnittelukilpailut								▲	▲	■			▲	▲	▲	▲
	Rakentamistapaohjeet, tontinluovutusehdot										■	■					
	Rakennetun ympäristön miljöö- ja hoitosuunnitelmat, keskustasuunnitelmat										■	■					
	Suunnittelun koulutus	▲	▲	▲		▲		▲						■	▲		
Tietohuolto	Ympäristökasvatusta	▲		▲		▲		▲		▲			■	▲	▲	▲	
	Perustutkimus, taustaselvitykset	▲		▲	▲	▲		▲	■	■			■	▲			
	Paikalliset rakennus- ja maisemaintventoinnit								▲	▲	■	▲	■	▲			
	Rakennetun ympäristön tilan seuranta	▲	▲	■		■			▲	▲	■	▲	▲				
Toiminta	Rahoitus	■	■	▲	▲	▲			▲	▲	■	▲	▲				
	Ruohonjuuritason asiantuntemus / tilannetieto					▲			▲	▲	▲		▲	■		▲	▲
	Vuorovaikutus ja yhteistyö, viestintä	▲	▲	▲	▲	▲	▲	▲	▲	▲	▲	▲	▲	▲	▲	▲	■

**Ammattitaito on elävää perinettä.**  
Mukulakiveys Suomenlinnassa tehdään perinteiseen tapaan luonnonkivistä latoen. Vanhat työtävät ja alkuperäiset materiaalit ylläpitävät historiallista jatkuvuutta rakennetussa ympäristössä.









## Tulevaisuuden uusmaalainen...

### suunnittelija

- sovittaa oman hankkeensa ympäröivään esteettiseen ja toiminnalliseen kokonaisuuteen yhdessä alueen muiden suunnittelijoiden ja viranomaisten kanssa,
- tietää suunnittelukohteen mahdolliset kulttuurihistorialliset, arkeologiset, maisemalliset ja luonnon arvot ja ottaa ne huomioon ja hyödyntää niitä työssään,
- toimii vuorovaikutuksessa asukkaiden, käyttäjien ja muiden osallisten kanssa,
- ottaa huomioon, että alueen asukkailla ja muilla toimijoilla on paras tieto omasta alueestaan ja tarpeistaan,
- saa virikkeitä ja säännöllistä täydennyskoulutusta ammattitaitonsa päivittämiseen.

### asukas

- osaa vaatia suunnittelulta laatua,
- on innostunut oppimaan oman alueensa identiteetin ja maisemarakenteen ominaispiirteiden hahmottamista esimerkiksi koulujen ja asukasyhdistysten järjestämänä,
- saa säännöllistä selkokielistä tietoa siitä, miten alueellinen identiteetti on otettu huomioon kunnan strategioissa, kehityskuvissa ja viestinnässä (kunnan verkkosivut, kaavoituskatsaukset).
- toimii kiinnostuneena asukasvaikuttajana: osallistuu asuinalueensa elävöittämiseen ja toiminnallisuuden parantamiseen (kansalaiskeskustelut, tempaukset, järjestötoiminta),
- toimii aktiivisena osallisena kunnan maankäyttö-, kaavoitus- ja rakentamisprosesseissa.
- välittää paikallista tietoa päätöksentekoon, suunnitteluun ja ylläpitoon,
- vaalii, välittää ja nostattaa kotiseutuhenkeä ja -ylpeyttä,
- pitää yllä oman lähiympäristönsä siisteyttä ja hyvää kuntoa.

### yritys

- voimistaa osaltaan maakunnan hyvinvointia,
- on tunnettu ympäristöystävällisestä, vähähiilisestä tuotannostaan ja tasokkaista tuotteistaan sekä tuotantoympäristöistään,
- nostaa toiminnallaan paikkakuntansa profiilia ja rakennetun ympäristön laatutasoa,
- tukee toiminnallaan sellaista rakennetun ympäristön kehittämistä, joka lisää sosiaalista tasa-arvoa ja ympäristön turvallisuutta ja laatutasoa,
- rakennusalalla toimiessaan laatii itselleen oman arkkitehtuuristrategian, jolla osoittaa sitoutumisensa julkishallinnon arkkitehtuuripoliittisiin tavoitteisiin.

### kasvattaja

- herättää ja tukee kiinnostusta yhteistä ympäristöä ja sen muutosta kohtaan,
- tarjoaa mahdollisuuksia tutustua rakennettuun ympäristöön ja niihin keinoihin, joilla siihen vaikutetaan.

### kaavoittaja

- suunnittelee eheää, toimivaa, visuaalisesti korkeatasoista ja ekologisesti kestävästä yhdyskuntarakennetta,
- ottaa huomioon sekä näkyvän että näkymättömän kulttuuriympäristön eli arkeologisen perinnön ja hyödyntää historiaa alueen omaleimaisuuden luomisessa,
- sovittaa rakentamisen määrän ja sijoittelun ympäristöön,
- sisällyttää rakennustapaa ohjaavia määräyksiä kaavaan,
- laatii erillisiä rakennustapa- ja lähiympäristöohjeita kaavaa täydentämään,
- verkottaa puistot, virkistysalueet ja muut viheralueet jatkuviksi ekologisiksi ja toiminnallisiksi reiteiksi,
- tuo kasvullisuuden, maaperän, vesiolojen ja maastonmuotojen ominaisuudet näkyviksi muulle suunnittelulle, jotta ne voidaan hyödyntää ja ottaa huomioon.

### puistojen ja viheralueiden suunnittelija

- eheyttää maisemakuvaa ja sovittaa yhteen erilaisia rakentamisalueita,
- tarjoaa asukkaille virkistäviä viheralueita kauneuden, toimivuuden ja luonnonelementtien tasapainolla,
- jatkaa kaavoittajan työtä viheralueverkoston luomisessa yhdistelemällä erityyppisiä viheralueita kokonaisuuksiksi,
- turvaa ekologisten käytävien toimivuuden viheralueiden yksityiskohtaisessa suunnittelussa.



### rakennussuunnittelija

- suunnittelee rakennukset ekologisesti kestäviksi ja energiataloudellisiksi,
- sovittaa rakennukset ympäröivään maastoon ja muihin rakennuksiin, kasvillisuuteen ja kulkureitteihin,
- suunnittelee rakennusten massoittelem, julkisivumateriaalit, kattomuodot ja värimaailman harmonisiksi kokonaisuuksiksi,
- tuo esiin mahdollista alueen muinaista historiaa

### liikenne- ja muun kunnallistekniikan suunnittelija

- sovittaa hankkeen ympäröivään esteettiseen ja toiminnalliseen kokonaisuuteen yhdessä alueen muiden suunnittelijoiden ja viranomaisten kanssa,
- tietää suunnittelualueen mahdolliset kulttuurihistorialliset, maisemalliset ja luonnon arvot ja ottaa ne huomioon suunnittelussa,
- sijoittaa maanalaiset ja maanpäälliset putki-, sähkö- ym. linjat siten, etteivät ne haittaa ympäristön toimintaa tai rumenna sitä,
- huolehtii näkyvien rakenteiden oikeasta sijoittelusta ja sopivuudesta ympäristöönsä,
- välttää hoidotta jäävät katvealueet ja huolehtii tulevaisuutta varten jätettävien aluevarausten maisemoimisesta.

### päättäjä

- vastaa toteutuvan ympäristön hyvästä laadusta,
- tietää, että yhteiskunnalla ei ole varaa tuottaa huonoa ympäristöä,
- sitoo rakennetun ympäristön laatua määrittävät linjaukset ja päätökset osaksi kunnan politiikkoja ja strategioita,
- arvostaa oman alueensa rakennetun ympäristön kauneutta ja identiteettiä luovia tekijöitä,
- huolehtii, että kunnassa on riittävät resurssit sekä ammattitaito maankäytön suunnitteluun ja rakentamisen ohjaukseen.

### ohjaava ja valvova viranomainen

- välittää rakennettua ympäristöä koskevan tiedon oikea-aikaisesti suunnitteluun, päätöksentekoon ja toteutukseen,
- levittää tietoa hyväksi koetuista käytännöistä ja esimerkeistä.
- ylläpitää keskustelua rakentamisen laadusta,
- haastaa kunnat ja rakentajat pyrkimään entistä korkeampaan rakentamisen laatuun.

### kiinteistökehittäjä, sijoittaja ja omistaja

- varaa rakennushankkeen suunnitteluun, toteutukseen, ohjaukseen sekä valvontaan riittävät resurssit,
- kertoo suunnittelijalle alusta lähtien rakennushankkeen tavoitteet, jolloin suunnittelun edetessä välttyään ideoiden karsimisilta,
- panostaa henkilöstönsä arkkitehtuurin ymmärtämiseen ja suunnitteluttamisen osaamiseen,
- huomioi hankkeita arvioidessaan taloudellisuuden ohella arkkitehtuurin, asiakastytyväisyyden ja käytettävyyden,
- huolehtii riittävästä ylläpidon tasosta tietäen, että hyvin arvonsa säilyttänyt rakennus on helppo vuokrata ja myydä eteenpäin,
- tietää, että hyvä arkkitehtuuri on kaunista, kestävä, käyttökelpoista ja kokonaistaloudellisesti edullista myös sijoittajan ja omistajan kannalta. Myös rakennusten korjaaminen ja muuttaminen eri käyttötarkoituksiin on taloudellista ja ekologista,
- sijoittaa prosentin rakentamisen kustannuksista taiteeseen

# Paikalliskulttuureista muodostuu kokonaisuus

Uusmaalaisuudella on monet kasvot. Paikalliset ominaispiirteet ovat yleensä maakunnallisia yleisiä tekijöitä voimakkaammat, ja kuitenkin yksityiskohdista muodostuu kokonaisuus.

Erilaisissa ympäristöissä tulisi tunnistaa juuri niille sopivia toimintatapoja elinympäristön ja rakennetun ympäristön parantamiseksi. Laadukas rakennettu ympäristö syntyy ammattikuntien yhteistyönä. Siihen tarvitaan kaavoittajien, rakennus-, kunnallistekniikan, viher- ja liikenneympäristöjen suunnittelijoiden, museoviranomaisten ja rakennusvalvonnan ammattitaitoa sekä yhteistyötä.

Seuraavilla sivuilla (22 - 31) esitetään esimerkkeinä erilaisia uusmaalaisia rakennettuja ympäristöjä, niihin kohdistuvia odotuksia sekä keinoja alueiden kehittämiseksi.

## Tulevaisuuden uusmaalainen

- historiallinen kaupunki on nykyihmiselle kohtauspaikka historiaan ja tulevaan.
- taajamakeskus on yhteinen olohuone.
- kerrostaloalue on itsenäinen ja elävä kaupunginosa.
- pientaloalue täyttää ihmisten unelmat.
- kylä on omintakeinen ja elävä asuinpaikka.
- maaseutu on elävä ja kulttuuriympäristöstään huolehtiva elinympäristö..
- työpaikka-alue on laadun ja osaamisen näyteikkuna.
- liikenneympäristö on toimiva, turvallinen ja esteettinen.
- viherympäristö on esteettinen ja tarjoaa luonnonläheisiä elämyksiä.
- ranta on virkistävä luonnon ja ihmisen kohtauspaikka.

**Sykettä ja sinfoniaa kaupunkikeskustassa**  
Järvenpään vuonna 2001 - 2002 toteutetusta kävelykatu "Jannesta" on muodostunut kaupunkilaisten olohuone, joka varsinkin kesällä täyttyy monista tapahtumista.

Kävelykadun suunnittelussa kantavana teemana oli Sibelius ja hänen musiikkinsa eri väreinä. Kadulla on muun muassa väriaukioita, katoksia ja soivia penkkejä. Kadun pääsuunnittelijat olivat arkkitehti SAFA Arja Sippola ja maisema-arkkitehti MARK Sari Knuuti Suunnittelukeskus Oy:stä.

Kuvanveistäjä Pekka Jylhän suunnittelemat siniset lintuveistokset kuvaavat Sibeliuksen rakastamia joutsenia.











Tammisaaren kävelykatu, Raasepori

#### Työkalupakki

Rakennus- ja puistoinventoinnit, museoviranomaisten neuvonta, paikallishistoriikit, keskustasuunnitelmat, kaupunkitilaohjeet, ylläpitopalkinnot, kaupunkitapahtumat, kävelykadut...

#### Tulevaisuuden uusmaalaisessa...

#### historiallisessa kaupunkikeskustassa nykyihminen kohtaa menneen ja tulevan

##### Esimerkkejä:

Helsingin niemi, Tammisaaren, Loviisan, Porvoon ja Hangon historialliset keskustat...

##### Tunnusomaisia piirteitä:

- Rakennuskanta ja kaupunkitila ovat valtakunnallisesti ja seudullisesti arvokasta yhteistä kulttuuriomaisuutta.
- Ajallisen kerroksisuuden luoma ominaisilme ja identiteetti tuovat juurevuutta asukkaille ja vetävät matkailijoita.
- Rakennusten, katujen, aukoiden ja puistojen historiallinen miljöö luoo kehukset elävälle kaupunkikulttuurille.
- Riittävän asukaspuhjan ja monipuolisen ikärakenteen ylläpitäminen voi olla haasteellista.

##### Tavoitteita:

- Rakennusperintöä arvostetaan viihtyisyys- ja vetovoimatekijänä sekä taloudellisena voimavarana.
- Kaupunkitila säilyy ja kohentuu elävänä asuin- ja palveluympäristönä.
- Mittakaava ja historiallinen henki säilyvät, uudet toiminnot sopeutuvat kulttuurihistorialliseen ympäristöön.
- Energiatohokkuuden huomioon ottaminen korjausrakentamisessa siten, että arvokkaiden rakennusten ominaispiirteet säilyvät.

##### Toimenpiteitä:

- Rauhoitetaan keskeiset alueet kävelyille ja pyöräilylle.
- Varmistetaan asutokannan sekä palvelujen säilyminen ja lisääminen.
- Ohjataan uudisrakentaminen tukemaan keskustan toimivuutta ja henkeä.
- Noudatetaan kaupungin historiallista mittakaavaa myös uudisrakentamisessa.
- Vaalitaan vanhaa ja arvokasta rakennuskantaa sekä neuvotaan ja ohjeistetaan siinä tehtäviä korjaustöitä.
- Rakennusten ja julkisten tilojen jatkuvaan ylläpitoon suunnataan riittävät resurssit.
- Kerätään ja kerrotaan kaupunkitilaan liittyvää historiaa.



Tulevaisuuden uusmaalainen...

## taajamakeskus on yhteinen olohuone

### Esimerkkejä:

Hyvinkään, Järvenpään, Karjaan, Klaukkalan, Keravan, Kauniaisten, Kirkkonummen, Askolan, Mäntsälän, Nurmijärven, Nikkilän, Söderkullan, Vihdin taajamakeskukset...

### Tunnusomaisia piirteitä:

- Julkiset tilat ja kävelyalueet toimivat kohtauspaikkoina
- Toimivat lähipalvelut ja liikenneyhteydet pääkaupunkiseudulle
- Ihmisten kohtaaminen helppoa
- Rakennuskanta on usein epäyhtenäistä ja julkista tilaa hallitsee autoliikenteen mittakaava.
- Palvelut joutuvat kilpailemaan kaupan suuryrityksien ja liikennepalvelusmiemien kanssa.

### Tavoitteita:

- Moni-ilmeinen paikalliskulttuuri ja omaleimainen identiteetti vahvistuvat.
- Kaupunkitila houkuttelee kävelyyn ja pyöräilyyn.
- Rakennusperintö nostetaan vetovoimatekijäksi.
- Asumisen ja työskentelyn mahdollisuuksia lisätään.
- Uudisrakentaminen sopeutuu olemassa olevaan mittakaavaan.
- Viihtyisässä ja elävässä keskustassa on monipuoliset palvelut.
- Asuinympäristö sopii myös lapsiperheille.
- Energiahuolto on kestävää ja ekotehokkuutta lisätään.

### Toimenpiteitä:

- Etsitään asukkaiden, yrittäjien ja päättäjien yhteinen tahtotila ja visio keskustan kehittämiseksi, keskustan "idean" kirkastaminen.
- Sovitaan yhteisesti tavoitteet uudis- ja korjausrakentamisen sekä katuymäristöjen, aukoiden ja viheralueiden laatutasosta
- Huolehditaan rakennusten ja yleisten alueiden laadukkaasta ylläpidosta.
- Ohjataan rakentaminen tukemaan keskustan henkeä ja mittakaavaa.
- Lisätään keskustaan myös vanhusten ja nuorten asuntoja, mikä tukee lähipalvelujen ja joukkoliikenteen käyttöä.
- Tarjotaan vuokrattavia tiloja etätööhön ja pienyrittäjille.
- Huolehditaan edullisten liike- ja harrastustilojen saatavuudesta mm. hyödyntäen historiallisia rakennuksia.
- Panostetaan energiatehokkaaseen rakentamiseen.



Hyvinkään keskusta

### Työkalupakki

Asemakaavamääräykset, rakennusinventoinnit, paikallishistoriikit, keskustasuunnitelmat, kaupunkitilaohjeet, arkkitehtuurikilpailut, keskustavisiot, museoviranomaisten neuvonta, ylläpitopalkinnot, kehittämisstrategiat, kävelykadut, pilottirakennukset, asukkaiden yhteistilat...



Korson keskus, Vantaa

#### Työkalupakki

Arkkitehtuuri-, maisema-arkkitehtuuri- ja tontinluovutuskilpailut, asemakaavamääräykset, rakennustapaohjeet, asukkaiden yhteistilat, korttelisuunnitelmat ja -visiot, keskustasuunnitelmat, taideprojektit...

## Tulevaisuuden uusmaalainen...

### kerrostaloalue on itsenäinen ja elävä kaupunginosa

#### Esimerkkejä:

Kontula (Helsinki), Koivukylä (Vantaa), Olari (Espoo), Gesterby (Kirkkonummi), Gammelbacka (Porvoo), Kannisto (Kerava), Paavola (Hyvinkää)...

#### Tunnusomaisia piirteitä:

- Asukas pohja on riittävä lähipalveluille ja joukkoliikenteelle.
- Asuinalueilta on usein hyvät ulkoilumahdollisuudet.
- Asuntokanta on kooltaan ja hintatasoltaan monipuolista.
- Palvelut ja työpaikat ovat pääosin joukkoliikenteellä tavoitettavissa.

#### Tavoitteita:

- Energiaomavaraisuus ja hiilidioksidineutraalisuus.
- Eheä ja toimiva yhdyskuntarakenne.
- Asunnot, työpaikat, palvelut ja virkistysmahdollisuudet sijaitsevat lähellä toisiaan.
- Ympäristö houkuttelee kävelyyn ja pyöräilyyn.
- Historialliset kerrostumat hyödynnetty vetovoimatekijöinä.
- Elävät ja vetovoimaiset kaupunginosakeskustat.
- Rakennettu ympäristö arkkitehtonisesti laadukasta, hyväkuntoista ja energiatehokasta.
- Monikulttuurisuus ja sosiaalinen monimuotoisuus hyödynnetty voimavarana.

#### Toimenpiteitä:

- Pitäydytään rakentamisessa ensisijaisesti jo käyttöön otetuilla alueilla ja keskitetään täydennysrakentaminen joukkoliikennepysäkkien, etenkin asemien ja rautatieseisäkkeiden, lähiympäristöön.
- Ohjataan arkkitehtonisesti laadukkaaseen uudis- ja korjausrakentamiseen rakennusjärjestyksissä, kaavamääräyksissä ja rakennustapaohjeissa.
- Huolehditaan rakennushankkeiden korkeatasoisesta arkkitehtuurista ja sopivuudesta kaupunkikuvaan.
- Varataan rakennetun ympäristön jatkuvaan ylläpitoon ja korjaamiseen riittävät resurssit.
- Energiatehokkuutta parannetaan kaavoituksessa, rakentamisessa ja peruskorjausten yhteydessä sekä lisäämällä kävely- ja pyöräilyn edellytyksiä.
- Rohkaistaan taloyhtiöitä ja omakotiasukkaita rakennusten ja pihaympäristöjen jatkuvaan ylläpitoon.
- Edistetään omaehtoista asukastoimintaa mm. tarjoamalla asukkaiden käyttöön yhteistä toiminta- ja kokoustilaa.
- Toteutetaan lähiöiden kehittämishankkeet yhteistyössä asukkaiden kanssa.
- Suositetaan prosentti taiteelle -periaatteen käyttöä asuin ympäristön viihtyisyyden lisäämiseksi.



## Tulevaisuuden uusmaalainen... pientaloalue täyttää ihmisten unelmat

### Esimerkkejä:

Anttila (Mäntsälä), Landbo (Helsinki), Moisionpelto (Lohja), Hornhattula (Porvoo), Monsala (Askola), Peippola (Porvoo), Etelä-Kolsari, Kyrkvalla (Kirkkonummi)...

### Tunnusomaisia piirteitä:

- Korttelit on rakennettu tontti kerrallaan lyhyen ajan sisällä erillisinä hankkeina.
- Rakennusten koko on usein osa-alueittain tai kortteleittain samanlainen, mutta rakentamistapa saattaa vaihdella.
- Ympäristö on asukkaiden itse rakentamaa, julkiset investoinnit rajoittuvat katuun ja kunnallistekniikkaan.
- Kullakin asunnolla on erillinen oma piha reviirinään.
- Asuminen on väljää.

### Tavoitteita:

- Ekotehokkuuden parantaminen.
- Toimiva joukkoliikenne ja palvelutarjonta.
- Asukkaiden kohtaupaikat.
- Hyötyliikkuminen kuten kävely ja pyöräily luontevaa ja turvallista.
- Miljööarvot huomioon ottava korjaus- ja huoltokulttuuri
- Oma kaupunginosa- tai kyläkulttuuri ja -henki.
- Yhteisöllisyys.

### Toimenpiteitä:

- Rakennetaan kaupunkimaisia pientaloalueita.
- Tiivistetään alueiden keskeisiä paikkoja.
- Tehdään kaduista ja teistä viihtyisiä, suunnitellaan huolellisesti niiden liittyminen asuntotontteihin ja toteutetaan niiden yhteyteen kohtaupaikoiksi muun muassa aukioita, leikkipaikkoja, pulkkamäkiä ja koirapuistoja.
- Tarjotaan asukkaille yhteistiloja ja avataan julkisia tiloja harrastus- ja kokoontumiskäyttöön.
- Toteutetaan ekotehokkaita paikallisia ja alueellisia energiaratkaisuja ja parannetaan rakennusten energiatehokkuutta korjausrakentamisessa.
- Rakennetaan alueita yhdistäviä viher- ja virkistysreittejä.



Friisilän Aurinkorinteen pientaloalue, Espoo (Arkkitehtitoimisto Juha Kronlöf & Pauliina Vihinen, Maisema-arkkitehdit Byman & Ruokonen Oy). Kohde sai vuonna 2004 Puuinformaatio ry:n puupalkinnon.

### Työkalupakki

Rakentamistapaohjeet, rakentamistapaa ohjaavat asemakaavamääräykset, tontinluovutusedot, arkkitehtuuri- ja maisema-arkkitehtuurikilpailut, rakennusvalvonnan ennako-opastus ja tuki rakennuttajille, luvanmukaisuuden valvonta, miljöösuunnitelmat, asukkaiden yhteistilat, taideprojektit...



Nummen kirkonkylä, Nummi-Pusula, Lohja

#### Työkalupakki

Kylösaaleiskaavat, kyläsuunnitelmat, kylävisiot, rakentamistapaohjeet, rakentamista ohjaavat asemakaavamääräykset ja rakennusjärjestyksen määräykset, rakennusinventoinnit, rakennusvalvonnan tuki ja ennakko-opastus rakentajille, aluearkkitehdin ja museoviranomaisen neuvonta, luvanmukaisuuden valvonta...

#### Tulevaisuuden uusmaalainen...

#### kylä on omintakeinen ja elävä asuinpaikka

##### Esimerkkejä:

Inkoon Degerby, Lohjan Karjalohjan kirkonkylä ja Nummen kirkonkylä, Mäntsälän Sälinkää, Raaseporin Bromarv, Pinjainen ja Fiskari, Karkkilan Fagerkulla, Porvoon Ilola ja Ylike, Loviisan Pernajan Härkäpää, Lapinjärven kirkonkylä...

##### Tunnusomaisia piirteitä:

- Tiivis sosiaalinen yhteisö on rakentunut pitkän ajan kuluessa.
- Kylänraitti on ihmisten kohtauspaikka.
- Paikallisuus ja historiallinen perintö korostuu asukkaiden elämäntavassa ja rakentamisen mittakaavassa.
- Kylät ovat sosiaalinen vuorovaikutuksen keskittymiä ja kulttuurimaiseman solmukohtia.
- Kotiseutuhenki on vahva; kylä luo identiteettiä myös laajemmalle alueelle.

##### Tavoitteita:

- Palvelujen ja työpaikkojen turvaaminen.
- Uuden rakentamisen sopeuttaminen kylän henkeen.
- Vanhojen rakennusten säilyttäminen mielekkäässä käytössä.
- Energiatehokkuus ja energiaomavaraisuus.
- Yhteisöllisyyden säilyminen.

##### Toimenpiteitä:

- Sijoitetaan mahdolliset uudet palvelut kuten liikenneasemat vahvistamaan kylän omaa palvelurakennetta ja kyläkuva.
- Otetaan kyläläiset mukaan päättämään alueen asioista, esimerkiksi maankäytön muutoksista.
- Säilytetään ja kehitetään kyläkouluja ja muita lähipalveluja.
- Tunnistetaan kyläkuvan kannalta arvokas rakennuskanta ja turvataan sen ylläpito.
- Tuodaan uutta rakentamista ja asuntoja myös kylien keskustoihin.
- Laaditaan osayleiskaavoja, kyläsuunnitelmia, kylävisioita, rakentamistapaohjeita ja asemakaavoja.
- Neuvotaan ja ohjataan täydennysrakentamista ja korjausrakentamista rakennusvalvonnan, maakuntamuseon ja aluearkkitehdin avulla.
- Toteutetaan ekotehokkaita paikallisia ja alueellisia energiaratkaisuja ja parannetaan rakennusten energiatehokkuutta korjausrakentamisessa.
- Tuetaan kylien omaehtoista/asukaslähtöistä ympäristön hoitoa.



## Tulevaisuuden uusmaalainen...

### maaseutu on elävä ja kulttuuriympäristöstään huolehtiva elinympäristö

#### Esimerkkejä:

Porvoon-, Mustion- ja Siuntionjokilaaksot, Nummenjoen-Pusulanjoen viljelylaakso, Koskenkylänjokilaakso, Suuren Rantatien kulttuurimaisemat...

#### Tunnusomaisia piirteitä:

- Maaseudun peruselinkeinot ylläpitävät maiseman ja luonnon monimuotoisuutta.
- Elinvoimainen ja kaunis maalaismaisema on viljelijän ylpeys.
- Rakennuskanta on merkittävä osa kulttuurimaisemaa.
- Maaseutu on yhteistä kulttuurista pääomaa ja tärkeä osa maakuntien identiteettiä.
- Maaseutukulttuuri on juurevaa ja pitkäjänteistä.
- Hoidettu kulttuurimaisema on myös vetovoimainen matkailukohde.
- Kaupunkien läheistä maaseutua uhkaa maaseutumaisen arvojen väheneminen maisemakuvaan sopimattoman hajakentämisen vuoksi.

#### Tavoitteita:

- Elävä ja kaupunkien kanssa vuorovaikutuksessa oleva elinympäristö.
- Kulttuurimaiseman ja rakennuskannan ylläpito.
- Uudisrakentamisen sopeutuminen maisemakuvaan; esteettinen rakennusten ja maiseman vuorovaikutus.
- Pelto-, metsä- ja luontoalueiden säilyminen eheinä.
- Energiaomavaraisuus ja ekotehokkuus.
- Ekotehokas ja luonteva joukkoliikenne, vesihuolto sekä palvelutarjonta.

#### Toimenpiteitä:

- Laaditaan maa- ja metsätaloutta palvelevia maisemanhoitosuunnitelmia.
- Otetaan maisema huomioon maatalouden harjoittamisessa ja rakentamisessa.
- Annetaan ohjeita maisemakuvaan sopeutuvasta rakentamistavasta yleiskaavassa, rakennusjärjestyksessä ja paikallisissa ohjeissa.
- Keskitetään uudisrakentaminen pääasiassa kyliin.
- Vaalitaan vanhoja arvokkaita rakennuksia ja etsitään niille mielekkäitä käyttötarkoituksia.
- Rohkaistaan paikallista ekologista energiatuotantoa ja energiatehokkaita suunnitteluratkaisuja.
- Maaseutumatkailun edellytyksiä parannetaan muun muassa hyvin opasteilla pyöräily- ja vaellusreitistöillä sekä niiden tukipalveluilla.



Siuntion kulttuurimaisemaa

#### Työkalupakki

Yleiskaavamääräykset, rakennusjärjestyksen määräykset, paikalliset rakennustapaohjeet, maisemasuunnitelmat maa- ja metsätaloutta varten, rakennusinventoinnit, suunnittelutarveharkinnan ja poikkeamisten lupapolitiikka, rakentamiselle asetetut lupaehdot, riittävä tieto ympäristön arvoista, kulttuurimaisemaselvitykset, rakennusvalvonnan tuki ja ennako-opastus rakennuttajille, aluearkkitehdin ja museoviranomaisen neuvonta, luvanmuokaisuuden valvonta...



Vuosaaren satama, Helsinki

#### Työkalupakki

Arkkitehtuurikilpailut, rakentamista ohjaavat asemakaavamääräykset, tontin luovutusehdot, ympäristölupaehdot, yritysten ympäristöjärjestelmät ja -strategiat, yhteiset ympäristöklusterihankkeet...

## Tulevaisuuden uusmaalainen...

### työpaikka-alue on laadun ja osaamisen näyteikkuna

#### Esimerkkejä:

Teollisuusalueita: Porvoon Sköldvik (Porvoo); korkean teknologian alueita: Keilaniemi–Otaniemi (Espoo), Ruoholahti (Helsinki), Aviapolis (Vantaa); logistiikka-alueita: Vuosaaren satama (Helsinki), Kapuli (Mäntsälä); kaupan alueita: Kehä III:n vyöhyke

#### Tunnusomaisia piirteitä:

- Rakentaminen lähtee työn ja tuotannon tarpeista; työpaikka-alueilla näkyy tekemisen jälki.
- Logistiikan ja kaupan alueet sijaitsevat rautateiden ja maanteiden solmukohdissa.
- Toimistoalueilla toimii myös tutkimus- ja kehitysyksiköitä (yksityisiä, julkisia sekä näiden sektorien yhteisiä).
- Vanhojen toimialojen häviäminen jättää rakennuskantaa, jolle etsittävä uutta käyttöä.
- Toimistoympäristöjen vaatimustaso on kasvanut, vanhojen tilojen uudistaminen kallista.

#### Tavoitteita:

- Rakennukset sijoittuvat maisemaan ympäristön mittakaavaan ja luonteeseen.
- Toisiaan lähellä olevat toimialat ja yritykset verkottuvat.
- Tieto- ja joukkoliikenneyhteydet työpaikoilta korkeakoulukeskuksiin toimivat erinomaisesti.
- Työn ja tuotannon alueet ovat ensisijaisesti osa muuta yhdyskuntarakennetta.
- Kullakin työpaikka-alueella on oma tunnistettava profiili.
- Teollisuus- ja tuotantoalueiden suunnittelussa otetaan huomioon, että ne ovat myös monien päivittäistä työympäristöä.
- Työpaikka- ja asuinalueen tehokkaampi toisiinsa integroiminen siellä, missä se toiminnan osalta on mahdollista.
- Alueiden välisten joukkoliikenneyhteyksien parantaminen.

#### Toimenpiteitä:

- Minimoidaan ympäristöhäiriöt ensisijaisesti alueen sisällä.
- Sijoitetaan toiminta erilleen muusta rakenteesta, mikäli ympäristöhäiriöitä ei kohtuullisin toimin voida estää.
- Varmistetaan toiminnan jatkumisen ja laajenemisen mahdollisuus maankäytön suunnittelussa.
- Varataan ympäristön ja arkkitehtuurin laatuun riittävät resurssit ja luodaan kullekin alueelle oma tunnistettava profiilinsa.
- Laaditaan työpaikka-alueiden ympäristöstä kokonaissuunnitelmia.
- Syntyneet maisemavauriot korjataan.
- Yhdistetään kaupppaa, toimistoja ja asumista eläväksi kaupunkiympäristöksi.
- Luodaan hyvät tieto- ja joukkoliikenneyhteydet työpaikoilta korkeakoulukeskuksiin.
- Työmatkapyöräily otetaan huomioon suunnittelussa ja rakentamisessa.



## Tulevaisuuden uusmaalainen...

### liikenneympäristö on toimiva, turvallinen ja esteettinen

#### Esimerkkejä:

Maantiet ja kadut, rautatiealueet ja metro, asemat, liityntäpysäköintialueet, liikenteen melusuoja-alueet, satamat, lentokentät...

#### Tunnusomaisia piirteitä:

- Tieliikennealueet suunnitellaan ja toteutetaan kokonaisuuksina.
- Rautatiealueiden ja asemien kokonaisilme kärsii usein eri toimijoiden puutteellisesta yhteistyöstä.
- Autoliikenteen mittakaavassa suunnitellut eritasoliittymät, pysäkkijärjestelyt sekä liikenneturvallisuuden ja meluntorjunnan vaatimat rakenteet ovat usein jalankulkijalle epämiellyttäviä.
- Tienvarren kirjava mainos- ja informaatiomaailma.

#### Tavoitteita:

- Yhtenäinen maisemakuva maanomistuksesta riippumatta.
- Liikenteen ja maiseman sekä muun maankäytön vaatimusten yhteensovittaminen.
- Liikenneväylien jalankululle ja pyöräilylle sekä muille kaupunkitoiminnoille aiheuttaman estevaikutuksen vähentäminen.
- Kaupunkiseutujen pääväylät tarvittaessa katumaisia, esteettisesti korkeatasoisia liikenneympäristöjä.
- Kuntataajamien liikenneympäristö yhtenäinen, turvallinen ja viihtyisä.
- Viihtyisät pysäkit ja odotustilat sekä toimivat liityntäpysäköintialueet; myös polkupyörille riittävästi turvallisia säilytyspaikkoja.
- Matkakeskusten ja rautatieasemien hyödyntäminen liikenteen, kauppa- ja vapaa-ajan keskittyminä.
- Kulttuurihistoriallisesti arvokkaiden teiden ja reittien säilyminen.

#### Toimenpiteitä:

- Laaditaan liikennealueille maanomistajien yhteisiä toteutus- ja hoitosuunnitelmia; sovitaan liikennealueiden yhtenäisestä hoidosta maanomistajien kesken.
- Laaditaan tie- ja ratasuunnittelulle omat sektorikohtaiset arkkitehtuuriohjelmat, jossa tutkitaan näiden alueiden kehittämisen ja hoidon erityispiirteitä.
- Käytetään liikenteen vaatima tila tehokkaasti huomioimalla suunnittelussa ajoneuvoliikenteen lisäksi jalankulku, pyöräily ja julkinen liikenne.
- Kehitetään suunnitteluohjeita ja mitoitusvaatimuksia ottamaan nykyistä joustavammin huomioon ympäristön ominaispiirteet.
- Yhdistetään liikenteen ja sen vaatimien alueiden suunnittelu saumattomaksi muun maankäytön suunnittelun kanssa.
- Lisätään ympäristötaidetta.



Mäntsälän asema

#### Työkalupakki

Maisema mukaan yleissuunnitelmiin, arkkitehtuurikilpailut, asemakaavamääräykset, yhtäaikainen katutilojen ja muun maankäytön suunnittelu, ympäristön investoinneille ja ylläpidolle riittävät määrärahat, historialliset selvitykset ja tiehistoriikit, kilpailut liikenteen ja maankäytön yhteisten innovaatioiden kehittämiseksi...



Nuukio, Vihti

#### Työkalupakki

Inventoinnit, viher- ja virkistysverkoston kokonaissuunnitelmat, kaupunkipellot paketista viljelykseen, riittävät hoitoresurssit, vaellus- ja ratsastusreitit...

Tulevaisuuden uusmaalainen...

## viherympäristö on esteettinen ja luonnonläheinen elämys

### Esimerkkejä:

Helsingin keskuspuisto, Hangon ja Porvoon kansalliset kaupunkipuistot, vanhan Porvoon puistikot, Tapiolan viheralueet, Nuuksion ja Sipoonkorven erämaa-alueet, Inkoon Kopparnäs...

### Tunnusomaisia piirteitä:

- Viherympäristön kirjo ulottuu kaupunkipuistikoista erämaa-alueisiin.
- Rakennettuja virkistysalueita ovat mm. liikunta- ja leikkipaikat sekä venesatamat.
- Taajamien läheiset maa- ja metsätalousalueet ovat yleisimmin käytettyjä viheralueita kaupunkikeskustojen ulkopuolella.
- Rakennetun ympäristön sisällä olevat pienetkin ovat viheralueet tärkeitä asukkaiden luontokokemuksen kannalta.
- Taajama-alueella tai sen välittömässä läheisyydessä metsän tai pellon virkistysellinen ja maisemallinen arvo voi olla tuotannollista arvoa merkittävämpi.
- Viheralueiden hoito vaikuttaa rakennetun ympäristön kokonaisilmeeseen.

### Tavoitteita:

- Helppo saavutettavuus.
- Yhtenäisen virkistysreitistön ja kattavan ekologisen verkoston luominen.
- Virkistyskäytön sekä muun moninaiskäytön ja maanomistuksen yhteensovittaminen.
- Maisemakuvallisten arvojen vaaliminen.
- Viheralueiden selkeä rajaus ja reuna-alueiden suojeleminen rakentamiselta.
- Rakennettujen alueiden sisällä riittävästi viheralueita, mm. tulva-alueina.
- Kaupunkiluonnon säilyminen
- Käyttö opetuskohteena: arboretumit ja luontopolut, lintutornit.

### Toimenpiteitä:

- Laaditaan kuntakohtaisia ja ylikunnallisia kokonaissuunnitelmia, joissa määritellään viheralueverkosto ja keskeiset virkistysyhteydet.
- Inventoidaan historialliset puutarhataiteen kohteet osaksi rakennusperintöä.
- Hoidetaan taajamien metsä- ja peltoalueita virkistys- ja maiseman arvoihin perustuen.
- Kehitetään suunnittelu- sekä ylläpitomenetelmiä laadukkaiden virkistysreittien, näköala- ja levähdyspaikkojen toteuttamiseksi.
- Ohjataan virkistyskäyttöä niin, että se ei haittaa ekologisia ydinalueita ja yhteyksiä.
- Käytetään laiduntavia eläimiä viheralueiden hoidossa.



Tulevaisuuden uusmaalainen...

**ranta on virkistävä luonnon ja ihmisen kohtaustapa**

**Esimerkkejä:**

Helsingin, Espoon, Inkoon, Porvoon, Sipoon, Pernajan ja Tammisaaren saaristot, Hangon hiekkarannat, Hiidenvesi ja Lohjanjärvi...

**Tunnusomaisia piirteitä:**

- Huolimatta paikoin taajasta loma-asutuksesta rantojen yleisvai- kutelma on luonnonvarainen.
- Rannat ovat houkuttelevia asumisen ja virkistyksen alueita.
- Rantojen luonnonkauneus ja harrastusmahdollisuudet ovat tärkeä matkailuvaltti.
- Rannoilla luonnon monimuotoisuus on runsaimmillaan.
- Ainutlaatuista huvila-, asumis- ja elinkeinokulttuuria.

**Tavoitteita:**

- Luontoarvojen, yleisen virkistyksen ja loma-asutuksen tasapaino.
- Rakentamattomat rannat varataan mahdollisuuksien mukaan yleiseen virkistykseen.
- Rantarakentamisen sovittaminen maisemaan, ruoppausten rajoittaminen ja ohjaaminen, rantapuuston varjelu.
- Tulvavaaran huomioon ottaminen rantarakentamisessa.
- Yhtenäisesti jatkuvat yleiset rantareitit.
- Matkailun edistäminen luonnon- ja kulttuuriympäristön asettamien reunaehdoin.

**Toimenpiteitä:**

- Kaavoituksen edistäminen maankäyttö- ja rakennuslain mukaisesti.
- Laaditaan ranta-alueille hoito- ja käyttösuunnitelmia.
- Huomioidaan maisemakuva ja luontoarvot rantojen käsittelyssä.
- Kehitetään saaristolais- ja muiden rantakylien asumista ja elinkeinoja perinteistä maisemaa ja rakennustapaa kunnioittaen.
- Ohjataan uudisrakentamisen rakennustapaa ja sijaintia raken- nusjärjestyksessä ja lupaharkinnassa.
- Otetaan maisemakuva huomioon väylien ja venepaikkojen sijoittamisessa.



Kaunissaari, Sipoo

Työkalupakki

Maisema, rakennustapa ja rannan käsittely ranta-asemakaavoituksessa, rannan hoito- ja käyttösuunnitelmat, saariston kyläsuunnitelmat, rantamaisemasuunnitelmat, ympäristö- lupaehdot...



Kirkkonummen Kirkkoharjun yläkoulun 8.-9.-luokkalaiset tutkivat, arvioivat ja suunnittelivat Kirkkonummen kuntakeskustaa maantiedon, kuvataiteen, äidinkielen ja yhteiskuntaopin tunneilla lukuvuoden 2013-2014 aikana. Nuorten ajatukset olivat esillä Kirkkonummen kunnantalolla toukokuussa 2014 ja pääkirjastossa syksyllä 2014. Näyttelyn kommenttiseinalle saattoi myös yleisö jättää omat terveisensä kunnan viranhaltijoille ja päättäjiille.

Arkkitehtuurikasvatushanke on osa Kirkkonummen arkkitehtuuripoliittisen ohjelman laadintaa ja se toteutettiin Arkkitehtuurin tiedotuskeskuksen ja Kirkkonummen kunnan Yhdyskuntatekniikan toimialan yhteistyönä sekä Uudenmaan liiton myöntämällä maakunnan kehittämisrahalla. Arkkitehtuurin tiedotuskeskus tuottaa hankkeesta saatujen kokemusten sekä tausta- ja opetusaineiston pohjalta toimintamallin, jota voidaan hyödyntää myös muissa kouluissa ja kunnissa.

## Työ jatkuu kunnissa

Kunnat ovat avainasemassa rakennetun ympäristön kehittämisessä. Kunnilla on asiantuntemus, taito ja tahto parantaa asukkaidensa viihtyvyyttä.

Vetovoimainen ympäristö on kunnan käyntikortti matkailijoille ja yrityksille. Kunnan identiteettiä ei voi määrätä ulkoa. Tarvitaan asukkaiden, päättäjien ja ammattilaisten yhteinen ponnistus niiden tavoitteiden sopimiseksi, joilla rakennettua ympäristöä kehitetään. Luonteva tapa on laatia kuntaan arkkitehtuuripoliittinen ohjelma eli apoli, joka toimii osana kunnan strategiaa ja kertoo, millä tavoin kuntaa halutaan rakentaa.

Arkkitehtuuripoliittista ohjelmaa on sanottu myös arkkitehtuurin yleiskaavaksi tai kuvaukseksi kunnassa noudatettavasta rakentamisen kulttuurista. Kevyimmillään se koostuu yhteen valtuustoseminaariin tai ohjattuun luottamusmiesten keskusteluun, jonka perusteella kirjataan rakennettua ympäristöä koskevat kunnan strategiset tavoitteet yhteiseksi julkilausumaksi. Riippuen kunnan tarpeista ja resurssista työtä kannattaa syventää liittämällä siihen vaikkapa asukasiloja, lehtikeskusteluja, haastatteluja, internet-kyselyjä ja asiantuntijakuulemisia sekä laajentamalla sitä useisiin luottamusmieskäsittelyihin. Ohjelma voi koskea koko kuntaa, tietyntyyppisiä ympäristöjä (esimerkiksi taajamia, ranta-alueita tai maaseutualueita) tai yhtä erityisen omaleimaista suunnittelualuetta.

Useat suomalaiset kunnat, Jyväskylä ja Oulu ensimmäisinä, Uudellamaalla Vantaa, Lohja ja Helsinki ovat jo laatineet arkkitehtuuripoliittiset ohjelmat. Kirkkonummen ohjelma valmistuu vuoden 2014 lopussa. Vantaan vuonna 2006 hyväksyttyä arkkitehtuuristrategiaa päivitetään, uusi ohjelma on valtuuston hyväksyttävänä joulukuussa 2014.

Arkkitehtuuripoliittikkaa ei pidä nähdä vain hetkellisenä ohjelmanjulistuksena, vaan strategiana, joka vaatii pitkäjänteistä toimintaa. Parhaimmillaan arkkitehtuuripoliitikasta tulee luonteva osa kunnan toimintakulttuuria.

### Tulevaisuuden uusmaalainen kunta

- laatii omat arkkitehtuuripoliittiset tavoitteensa yhteistyössä asukkaiden ja päättäjien kanssa.
- liittää arkkitehtuuripoliittiset tavoitteensa osaksi kunnan strategiatyötä.
- seuraa arkkitehtuuripoliittikkansa toteutumista.
- tarkistaa tavoitteiden ajanmukaisuuden säännöllisesti, esim. valtuustokausittain.



## Kunnan oma apoli on helppolukuinen ja luettu

Kunnan oma arkkitehtuuristrategia voidaan tehdä esimerkiksi seuraavasti:

### Aloitus

- Asetetaan työlle ohjausryhmä ja valitaan työlle projektinvetäjä, joka valmistelelee työhjelman, aikataulun ja budjetin.
- Tiedotetaan työn aloittamisesta paikallisia tiedotusvälineitä.

### Keskustelu

- Kerrotaan arkkitehtuuristrategiatyön tarkoituksesta ja tavoitteista esimerkiksi lehdistön ja kunnan kotisivujen välityksellä.
- Kerätään kunnan asukkailta, päättäjiltä, viranhaltijoilta, yrityksiltä ja yhteisöiltä näkemyksiä ja toiveita kunnan rakennetun ympäristön nykytilasta ja kehittämisestä. Tämä voi tapahtua esimerkiksi yleisötilaisuuden, internet- tai postikyselyn, valtuustoseminaarin, paikkatietoa hyödyntävän ns. pehmo-GIS -sovelluksen, kylä- tai kaavakävelyjen avulla.

### Yhteenveto

- Kootaan saatu aineisto helppolukuseksi tiivistelmäksi, josta ilmenee kuntalaisten ja muiden toimijoiden näkemys rakennetun ympäristön kehittämisestä.
- Laaditaan aineiston perusteella kunnan yhteiset tavoitteet ja esitetään käytännön toimenpiteet näiden tavoitteiden saavuttamiseksi.

### Päätöksenteko

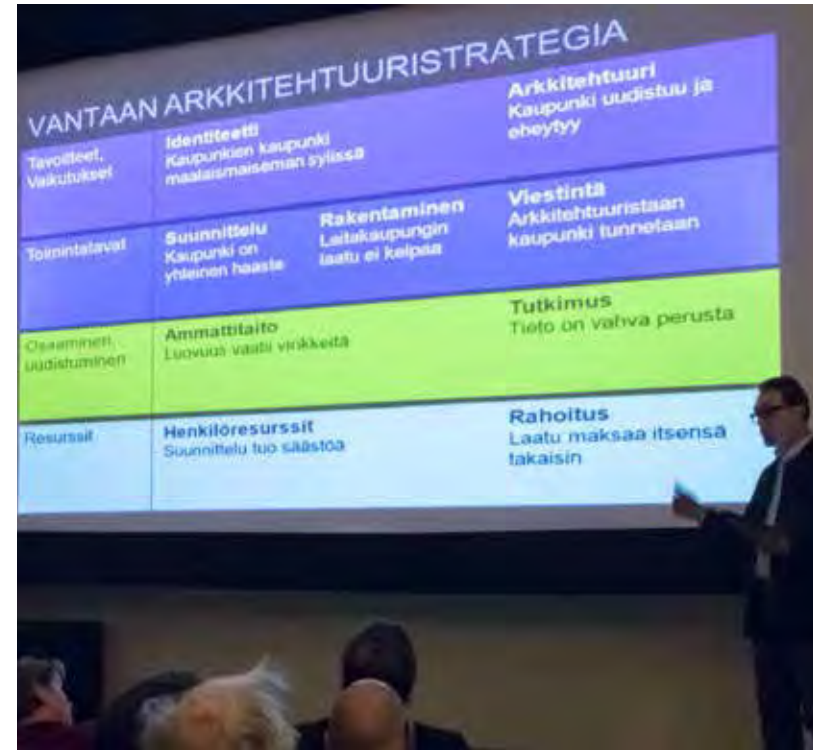
- Saatetaan arkkitehtuuristrategia kunnanvaltuuston vahvistettavaksi.
- Sidotaan se osaksi kunnan muuta strategiatyötä.
- Tehdään päätös tavoitteiden soveltamisesta ja käytännön toimenpiteiden käynnistämiseksi.
- Sovitaan millä tavoin tavoitteita päivitetään ja niiden toteutumista seurataan.

### Tiedotus

- Kerrotaan arkkitehtuuristrategiassa päätetyistä suuntaviivoista asukkaille, maanomistajille ja kunnassa toimiville yrityksille.
- Suunnataan tiedotus erityisesti kunnan alueelle rakentaville asukkaille ja yrityksille sekä rakennusten suunnittelijoille.

### Seuranta

- Sovitaan arkkitehtuuristrategiassa määriteltyjen tavoitteiden toteutusvastuista kaavoittajien, yleisten alueiden ja kunnallistekniikan suunnittelijoiden sekä muiden kunnassa toimivien viranomaisten kesken.
- Arvioidaan strategian toteutumista sekä päivitystarvetta esimerkiksi valtuustokausittain.



### Laitakaupungin laatu ei kelpaa vantaalaisille.

Vantaan kaupunginvaltuusto hyväksyi ensimmäisen Vantaan arkkitehtuuristrategian vuonna 2006. Siinä Vantaan visiona oli Kestävän kehityksen kaupunki: "Vantaa on toisiinsa lomittuvien, omaleimaisten asunto- ja työpaikka-alueiden sekä ehjien luontovyöhykkeiden toimiva kokonaisuus. Vantaa kantaa vastuun ympäristöstä ja tuntee kulttuurihistorialliset juurensa."

Vantaan arkkitehtuuristrategian päivitystyö alkoi syksyllä 2013. Työtä koordinoidaan kaupunkisuunnittelusta ja siihen osallistuvat myös mm. rakennusvalvonta, tilakeskus, kaupunginmuseo, kuntatekniikka ja yrityspalvelut.

Vantaan apoli-työssä on ollut mukana myös kumppaneita mm. Lasten ja nuorten arkkitehtuurikoulu Arkki, Vantaan lapset ja nuoret II -projekti sekä Tikkurilan lukio.

Kaupungin päätöksentekijät, mm. kaupunkisuunnittelulautakunta ja kaupunginhallitus ovat osallistuneet keskusteluun työn edetessä. Ohjelman hyväksyy kaupunginvaltuusto. Myös kaikilla kuntalaisilla on ollut mahdollisuus osallistua keskusteluun.

## Arkkitehtuurilla vetovoimaa Uudellemaalle

Korkeatasoinen arkkitehtuuri ja hyvä rakentamisen laatu ovat alueiden menestystekijöitä. Rakennusperintö ja rakennustaide ovat vetovoimatekijöitä valittaessa asuinpaikkaa tai matkailukohdetta. Parhaimmillaan arkkitehtuurikohteita tullaan katsomaan ympäri maailmaa. Hyvä arkkitehtuuri tuottaa uusia arvorakennuksia ja luo uutta rakennusperintöä.

Uudellamaalla on jo hyviä esimerkkejä innovatiivisesta rakentamisesta. Puurakentamista ja ekologista rakentamista kehitetään. Lähiuudistuksella, korjausrakentamisella ja täydennysrakentamisella halutaan parantaa asuinalueiden imagoa. Asuin-, työpaikka- ja liikenteen alueilla toteutetaan omaleimaista arkkitehtuuria sekä ympäristörakentamista. Seuraavilla aukeamilla esitellään joitain, satunnaisesti valittuja esimerkkikohteita.

### Julkinen rakennus alueen identiteetin luojana

Vuonna 2012 valmistunut Helsingin yliopiston uusi pääkirjasto, Kaisa-talo, muutti voimakkaasti kaupunkikuvaa Kaisaniemenkadulla. Rakennus näkyy komeasti myös Rautatientorille. Kaisa-talo sulautuu ympäristöönsä luontevasti ja samalla se on esimerkki aivan uudeltaisesta rakennuksesta. Rakennuksen sisätiloissa avautuu lähes sakraali talon läpi avautuva valoisa keskeistila, jonka ääressä on luku- ja työskentelytiloja.

Arkkitehtikilpailun voittoon perustuva Arkkitehtitoimisto Anttinen & Oivan suunnittelema rakennus on saanut lukuisia palkintoja ja saavuttanut sekä ammattipiirien että suuren yleisön suosion. Kirjaston päivittäinen kävijämäärä on ylittänyt ennakoarviot, 7000 kävijää päivässä ei ole harvinaista.

Kaisa-talo herätti huomiota jo rakentamisvaiheessa ja suunnittelijoille myönnettiin 2012 Suomen arvostelijoiden liiton tunnustus, Kritiikin kannukset. Kaisa-talo sai Helsingin rakennuslautakunnan vuoden 2012 "Rakentamisen ruusun". Rakennus oli vuonna 2014 yksi neljästä, ensimmäisen arkkitehtuurin Finlandia-palkintoehdokkaasta. Rakennuksessa on kirjaston lisäksi kirjakahvila Gaudeamus Kirja&Kahvi sekä muita liiketiloja Kaisaniemenkadun ja metroaseman tasoilla. Rakennukselle on myönnetty kestävän kehityksen periaatteita mittaava kultainen LEED-sertifikaatti.

Helsingin yliopisto on käyttänyt arkkitehtuurikilpailuja kaikilla yliopistokampuksillaan uusien ratkaisujen hakemiseen ja vaihtoehtojen tutkimiseen. Yliopisto on myös ollut edelläkävijä rakennushankkeiden suunnittelu- ja toteutusprosessien kehittämisessä ja saanut tästä tunnustusta. Helsingin yliopiston Tila- ja kiinteistökeskus sai Asunto-, toimitila- ja rakennuttajaliitto RAKLI ry:n myöntämän vuoden 2012 rakennuttajapalkinnon kiitoksena osaamisestaan ja työstään rakennuttamisen kehittämiseksi.

Yliopisto vaalii arvokasta rakennusperintöään ja luo samalla uutta, kestäväää rakennuskulttuuria kiinnittäen huomiota energiatehokkuuteen ja muihin rakennusten elinkaariiksymyksiin. Tämä vastaa hyvin valtioneuvoston hyväksymiä arkkitehtuuripoliittista ohjelmaa ja rakennusperintöstrategiaa. Suomen Arkkitehtiliiton (SAFA) perustama SAFA-palkinto myönnettiin syksyllä 2002 Helsingin yliopiston tekniselle osastolle esimerkillisestä ja historiallisista arvoja kunnioittavasta rakennuttamisesta. Palkinto on tunnustus yhteisölle, joka toiminnallaan edistää laadukkaan elinympäristön syntymistä.











Uuden käytön löytäminen vanhalle tehdasrakennukselle on osoittautunut tehokkaaksi turvaksi teollisuuden kulttuuriperinnölle. Sörnäisten rantatien Kokos Oy:n tehdasrakennus valmistui arkkitehti Albert Nybergin suunnittelemana vuonna 1912. Rakennus oli tyhjillään 1990-luvulla ja sitä uhkasi purkaminen. Rakennuksen säilyminen varmistui vasta, kun se päätettiin poikkeusluvalla korjata Teatterikorkeakouluksi. Tärkeinä pidettiin mm. lasikatteisen sisäpihan ja sen teräsrakenteiden säilymistä. Keväällä 2000 valmistuneet muutostyöt suunnitteli arkkitehtitoimisto Stefan Ahlman Oy. Kohde sai vuonna 2000 Helsingin rakennuslautakunnan "Rakentamisen Ruusu"-huomionosoituksen.

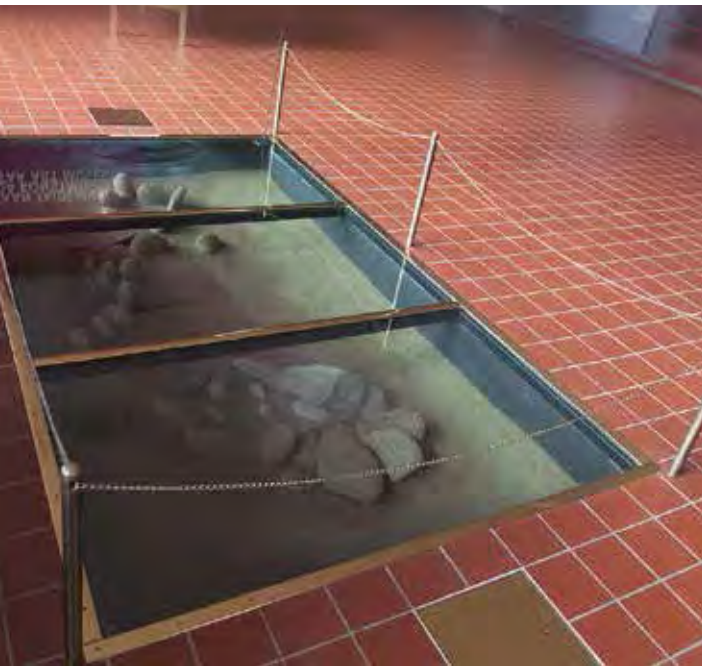
Ruotsinpyhtään kunta (liitettiin Loviisaan 2010) sai vuonna 1990 Suomen Arkkitehtiliiton SAFA-palkinnon ruukkialueen kehittämistä elävänä ja kulttuurihistoriallisia arvoja kunnioittavana miljöökokonaisuutena. Vanhojen miljöiden säilyminen on jatkuvasti uhanalaista, siksi vanhoille rakennuksille on etsittävä uutta käyttöä sekä luotava uutta toimintaa ja elämää alueelle.

Helsingin Sörnäisissä, Elannon vanhassa teollisuuskorttelissa sijaitseva Senaatti-kiinteistöjen pääkonttori sijaitsee entisessä, vuonna 1934 valmistuneessa arkkitehti Veikko Leistenin suunnittelemissa vilja- ja juuresvarastossa. Vuonna 2002 valmistuneet muutostyöt suunnitteli Arkkitehtuuritoimisto Heikkinen-Komonen Oy. Kiinteistön muodonmuutos varastosta korkeatasoisiksi toimitaloiksi on onnistunut esimerkki siitä, kuinka vanhaa kunnioittaen on aikaansaatu uutta, ekologisesti kestävä ja visuaalisesti kaunista. Kohteelle myönnettiin vuonna 2002 Helsingin rakennuslautakunnan vuotuinen "Rakentamisen Ruusu"-huomionosoitus. Kohde palkittiin myös "Vuoden Betonirakenteena".

Vantaalla Myyrmäkitalon lattiaan upotettu Jönsaksen kivikautisen asuinpaikan punamultahaudan (n. 5500 eKr.) toisinto on esimerkki siitä, että mikäli alueella sijaitsee muinaisjäännöksiä tai jos ennen rakentamista paikalla on suoritettu arkeologisia kaivauksia, niin niistä saatu tieto voitaisiin hyvin huomioida rakentamisen suunnittelussa ja tuoda sitä kautta esille myös alueen muinaista historiaa.







Lohjan kaupungin vuonna 2006 avattu kirjasto on hyvä esimerkki siitä, miten onnistuneesti kirjasto on toiminnallisesti sijoitettu keskeiselle paikalle: kaiken ikäiset lohjalaiset käyttävät sitä ahkeraan. Hankala, ahdas tontti (oli aiemmassa kaavassa AK-tontti, muutettiin kirjastoa varten Y-tontiksi) on hyödynnetty taitavasti ja rakennus edustaa raikkaasti oman aikansa arkkitehtuuria. Se täydentää myös keskiaikaisen kirkon ympärille kaupungin kehittämää kulttuurikampusta. Kirjaston on suunnitellut arkkitehtitoimisto Lahdelma & Mahlamäki Oy yleiseen arkkitehtikilpailuvoitton perustuen.

Bromarvin Marttayhdistys rakennutti Raaseporin Bromarviin ekokylän. Lähtökohhta kylän perustamiselle vuonna 2003 oli saada Bromarviin kipeästi tarvittavia vuokra-asuntoja vanhuksille ja nuorille perheille. Kylän suunnitteli arkkitehti Bruno Erat. Talot on rakennettu lähiseudulta saaduista materiaaleista kuten puusta ja kierrätysosista. Lämpöeristeenä on käytetty selluvia. Ilmanvaihto on painovoimainen. Jätevesi erotellaan ja puhdistetaan osin itse biologisin menetelmin. Lämpöenergia tuotetaan omassa lämpökeskuksessa aurinkokeräimillä ja puuhakkeella.







Porvoon Länsirannan Moderni puukaupunkialueen keskelle valmistui August Eklöfin puisto Porvoon valtiopäivien 200-vuotisjuhlallisuuksiin keväällä 2009. Puisto nimettiin Porvoossa 1900-luvun alkupuolella vaikuttaneen metalli- ja puuteollisuuden tuotteita valmistaneen monialakonsernin johtajan mukaan, koska Aug. Eklöf Ab -yhtiöiden tuotantolaitokset sijaitsivat aikanaan läntisellä jokirannalla mm. nykyisen puiston kohdalla.

Puiston keskellä olevalla Porvoon Valtiopäivät -aukiolla on Kirsi Kaulasen ja Ylva Holländerin suunnittelema valtiopäivätriptyyppi, jonka läntinen sivu kuvastaa Ruotsia, Itäinen Venäjää ja pohjoinen Suomea. Teoksen kuva-aiheet ja symbolit ovat peräisin kansantaiteesta ja heraldiikasta ja tekotapa liittyy 1800-luvun visuaaliseen kulttuuriin.

Vuonna 2014 valmistunut Porvoon Länsirannan taideohjelma tuo taiteen osaksi kaupunkirakentamista. Taideohjelma palvelee prosenttiperiaatteen toteuttamisen ohjenuorana määrittelemällä rakentamisen yhteydessä toteutettavan taidehankinnan toimintatavat.

Porvoon Länsirannan alueen nykymuotoisen toteutuksen käynnistänyt Moderni puukaupunkialue jatkaa Porvoon pitkää puurakentamisen perinnettä Porvoonjokilaakson kulttuurimaisemassa. Puukaupunkialueen asemakaava on laadittu professori Tuomo Siitosen voitokkaan tiivistä ja pienimittakaavaista kaupunkirakennetta nykyaikaisesti tulkinneen kilpailuehdotuksen pohjalta. Arkkitehti Mari Matomäki, Arkkitehtitoimisto Hedman & Matomäki Oy:stä, on suunnitellut vuonna 2003 valmistuneen aloituskorttelin puurunkoiset ja keittomaalikäsitellyt rivi- ja erillistalot.

Moderni puukaupunki -hanke (1997–2013) on Oulun yliopiston arkkitehtuurin osaston Puustudion käynnistämä valtakunnallinen projekti, jonka tehtävänä oli saada aikaan puurakentamisen avulla asukaslähtöisiä, viihtyisiä ja esimerkillisiä asuinmiljöitä ja muita puurakentamisen esimerkkikohteita eri puolille Suomea.





Ajatus rakentaa Itä-Helsingin ympäristöä rikastuttava, pelkkään virkistyskäyttöön tarkoitettu kanava on peräisin Vuosaaren Aurinkolahden kaavasuunnittelukilpailusta vuodelta 1996. Kilpailu oli kansainvälinen kutsukilpailu ja sen voitti arkkitehti Timo Vormala. Kanava toisaalta rajaa tiiviin kaupunkialueen ja toisaalta liittää rakennetun ympäristön ulkoilualueeseen.

Kanavan ja sen ympäristön ovat suunnitelleet Arkkitehtuuritoimisto B & M ja WSP Finland. Uutelan kanava valittiin Vuoden 2010 Ympäristörakenteeksi.

Kehärata on Vantaan historian suurin investointihanke. Sen suunnittelussa pidettiin tärkeänä sijoittaa ympäristötaitetta rautatiemiljööseen. Taiteen avulla asemista pyritään tekemään turvallisia ja viihtyisiä, ja se myös yksilöi asemia ja helpottaa suunnistamista. Asemille suunnitellut teokset ovat intiimejä ja kestävätkä lähempää tarkastelua, kun taas radan varrelle voidaan sijoittaa näkyviä ja suuria teoksia. Kehäradan taidetta määrää erityinen ympäristötaidekaava.



## Käsitteitä

### Arkkitehtuuri

Arkkitehtuuri on rakennettua ympäristöä ja rakennustaidetta, joka on tehty rakennuksista ja niitä ympäröivistä tiloista sekä maisemista.

Arkkitehtuuri heijastaa vallitsevaa kulttuuria ja ilmentää kunkin aikakauden esteettisiä ja aatteellisia virtauksia. Vitruviusen määritelmän mukaan arkkitehtuurissa pitää pyrkiä kolmeen päämäärään: venustas, firmitas utilitas (kauneus, kes tävyys, käyttökelpoisuus).

### Arkkitehtuuripolitiikka (vakiintunut lyhennelmä: apoli)

Arkkitehtuuripolitiikka muodostuu kaikista rakennettua ympäristöä koskevista päätöksistä, jotka vaikuttavat rakennusten ja yhdyskuntien suunnitteluun, rakentamiseen ja ylläpitoon. Erityisesti valtion, kuntien ja muiden julkisyhteisöjen toimilla on keskeinen merkitys rakennetun ympäristön laadun kehitykselle.

Arkkitehtuuripolitiikka nousi kansainväliseksi ilmiöksi 1980- ja 1990-luvun Euroopassa. Sitä vauhdittivat nopean kansainvälistymisen ja talouden avautumisen aktiivoina kansalaistoiminta hyvän ympäristön puolesta sekä valtioiden tarve kilpailukykyä ja identiteettiä vahvistamiseen. Pyrkimys kestävään kehitykseen on voimistanut ympäristön tasapainoista rakentamista ja hoitoa edistävien linjausten kysyntää. Yli puolella EU:n jäsenmaista on jo kansallinen arkkitehtuuripolitiittinen ohjelma.

Suomi kuuluu arkkitehtuuripolitiittisten ohjelmien pioneerimaihien. Kansallista arkkitehtuuripolitiittista ohjelmaa valmistettiin kahdessa opetusministeriön asettamassa toimikunnassa vuosina 1996 -1997 ja se hyväksyttiin valtioneuvostossa 17.12.1998. Ohjelma on julkaistu suomeksi, ruotsiksi, englanniksi, ranskaksi ja saksaksi valtion rakennustoimikunnan ja Suomen arkkitehtiliiton yhteistyönä.

Suomen kansallinen arkkitehtuuripolitiittinen ohjelma kohdistettiin ennen kaikkea julkisille toimijoille, joiden merkivaikutuksen haluttiin heijastuvan myös muuhun yhteiskuntaan. Ohjelma linjasi 24 toimenpiteen muodossa yleiset tavoitteet maamme rakennusvarannon arvon ylläpitämiseksi ja lisäämiseksi, rakennusperinnön vaalimiseksi, korkeatasoisen uudisrakentamisen edistämiseksi ja kansainvälisen kilpailukykyyn parantamiseksi.

Ohjelmalla on ollut suuri merkivaikutus kunta- ja alue-tason omaehtoisten arkkitehtuuripolitiittisten ohjelmien syntymiselle. Sitä on myös käytetty mallina muiden eurooppalaisten maiden ohjelmien laadinnassa.

Opetus- ja kulttuuriministeriö ja valtion rakennustaidetöimikunta ovat 1990- ja 2000-luvulla kantaneet päävastuun arkkitehtuuripolitiittian seurannasta ja ohjauksesta lähimpinä yhteistyökumppaneinaan ympäristöministeriö, työ- ja elinkeinoministeriö sekä arkkitehtuurialan järjestöt. 2010-luvulla aloite arkkitehtuuripolitiittian uudistamisesta siirtyi ympäristöministeriölle. Vuonna 2013 aloitti toimintansa opetus- ja kulttuuriministeriön tukemana arkkitehtuurin alan järjestöjen yhdessä perustama Arkkitehtuurin tiedotuskeskus, jonka yhtenä keskeisenä toiminta-alueena on arkkitehtuuripolitiikka. (Lähde: archinfo.fi/arkkitehtuuripolitiikka/)

### Arkkitehtuurikasvatus

Perusopetuksen, lukiokoulutuksen, taiteen perusopetuksen ja vapaan sivistystyön puiteissa annettavalla arkkitehtuurikasvatuksella herätetään lasten ja nuorten kiinnostusta rakennettua ympäristöä kohtaan, kartutetaan sitä koskevaa tietämystä ja sen merkityksen ymmärrystä sekä rohkaistaan osallistumaan ja vaikuttamaan sen muotoutumiseen.

### Arkkitehtuurin tiedotuskeskus

Arkkitehtuurin tiedotuskeskus seuraa arkkitehtuurikasvatuksen kehitystä sekä kokoaa, tuottaa ja jakaa sitä koskevaa tietoa. Verkkosivustojen lisäksi se edistää tiedon saavutettavuutta myös erilaisin kehittämishankkein, koulutuksin, seminaarein, uutiskirjein ja vuosittaisin verkostotapaamisin.

### Arkkitehtuurin opetus

Suomessa koulutetaan arkkitehteja kolmessa yliopistossa: Aalto-yliopistossa, Tampereen teknillisessä yliopistossa ja Oulun yliopistossa.

Opetus jakautuu arkkitehtuurin perusteisiin, historiaan ja teoriaan, asuntopuunnitteluun sekä yhdyskunta- ja kaupunkisuunnitteluun. Lisäksi Otaniemessä on maisema-arkkitehtuurin koulutusohjelma, jossa annetaan opetusta maisemasuunnittelussa, maisemarakentamisessa sekä maisemasuojelussa ja hoidossa.

### Prosenttiperiaate (prosenttitaide)

Prosenttiperiaate on taidehankintojen rahoitusmalli, jossa noin prosentti rakentamisen kustannuksista sijoitetaan taiteeseen.

Prosenttiperiaatetta ovat käyttäneet muun muassa Helsinki, Vantaa ja Porvoo. Prosenttitaiteen edistäminen on kirjattu hallitusohjelmaan ja opetus- ja kulttuuriministeriö käyttää hankkeeseen vuosina 2014-2015 yli miljoona euroa.

### Rakentamisen kulttuuri (Baukultur)

Rakentamisen kulttuuri on kaikkien suunnitteluun ja rakentamiseen vaikuttavien kulttuuristen, taloudellisten, sosiaalisten ja ekologisten näkökohtien summa.

Toimivien ja hyvin suunniteltujen kaupunkitilojen ja infrastruktuuriverkkojen luominen ja turvaaminen on tehtävä, johon valtion, alue- ja paikallisviranomaisten sekä kansalaisten ja yritysten on yhdessä osallistuttava.

(Lähde: EU:n kestävää kaupunkikehitystä käsittelevä Leipzigin peruskirja 2007)

### Kulttuuriympäristön käsitteitä

(lähde: www.rakennusperintö.fi)

#### Yleisiä käsitteitä

##### Arvo ja merkittävyys

Rakennetun kulttuuriympäristön ja kulttuurimaisemien arvoa määriteltäessä puhutaan mm. historiallisista, rakennushistoriallisista, arkkitehtonisista, rakennusteknisistä, taiteellisista ja maisemallisista arvoista.

Kohteen arvon määrittämisessä (arkikielessä myös arvottaminen) käytetään vakiintuneita kriteerejä. Alueiden ja kohteiden hoito ja suojelu perustuu tunnistettuihin arvoihin ja niiden valtakunnalliseen, maakunnalliseen tai paikalliseen merkittävyyteen.

### Inventointi

Inventointi on järjestelmällistä tiedon hankintaa ja tallentamista maisemasta, rakennetusta ympäristöstä, muinaisjäänneksistä tai perinnebiotoopeista. Siinä kerätään, järjestetään ja tuotetaan tietoa esim. kulttuuriympäristön nykytilasta ja siihen johtaneista syistä. Inventointi jakautuu tiedon kokoamiseen esim. kirjallisuudesta, rekistereistä ja muusta arkistoaineistosta, sen täydentämiseen maastotarkastusten pohjalta ja tulosten raportointiin.

### Kansallisomaisuus

Valtion talousarviosta annetun asetuksen 66 §:n mukaan kulttuuri- ja luonnonperintöä oleva valtion omaisuus, jonka omistuksen ensisijaisena tarkoituksena on omaisuuden säilyminen ja säilyminen turvaaminen.

Käsitettä on käytetty myös yleismerkityksessä haluttaessa ilmentää jonkin kohteen erityistä merkittävyyttä.

### Kriteeri

Seikka tai ominaisuus, jonka perusteella jokin voidaan erottaa muista, todeta tai todistaa oikeaksi; ratkaiseva tunnusmerkki.

Rakennusten ja rakennetun kulttuuriympäristön määrittelyssä käytetään kriteerejä kuten tyypillisuus, harvinaisuus, monipuolisuus (kulttuurihistorialliset kerrokset), säilyneisyys, alkuperäisyys.

### Kulttuuriperintö

Kulttuuriperintö on ihmisen toiminnan vaikutuksesta syntyntä henkistä ja aineellista perintöä. Aineellinen kulttuuriperintö voi olla joko irtainta (esim. kirjat ja esineet) tai kiinteää (ks. esim. rakennusperintö).

### Kulttuuriympäristö

Kulttuuriympäristö on yleiskäsite. Sillä tarkoitetaan ympäristöä, jonka ominaispiirteet ilmentävät kulttuurin vaiheita sekä ihmisen ja luonnon vuorovaikutusta.

Kulttuuriympäristöön liittyy myös ihmisen suhde ympäristöönsä ennen ja nyt; sille annetut merkitykset, tulkinnat ja sen erilaiset nimeämiset. Tarkemmin kulttuuriympäristöä voidaan kuvata käsitteillä kulttuurimaisema ja rakennettu kulttuuriympäristö. Kulttuuriympäristöön kuuluvat myös muinaisjäänneks- set ja perinnebiotoopit.

### Selvitys

Alueen tai kohteen historian, ominaisuuksien, toiminnan tai fyysisten piirteiden muutosten kuvaamista ja selvittämistä mm. maastokäynteihin ja arkistolähteisiin perustuen. Selvitys sisältää yleensä johtopäätöksiä ja yhteenvetoja alueiden tai kohteiden arvosta (esim. maisemaselvitys, rakennushistoriallinen selvitys, kaa-vojen edellyttämät selvitykset).

### Maiseman käsitteitä

#### Eurooppalainen maisemayleissopimus

Euroopan neuvoston vuonna 2004 kansainvälisesti voimaan tullut maisemansuojelua, -hoitoa ja -suunnittelua koskeva yleissopimus. Käytetään lyhennystä Euroopan maisemasopimus tai Finrenzen sopimus 2000. Sopimuksessa käytettyjen käsitteiden sisältö vastaa tässä käytettyjä Suomessa vakiintuneita käsitteitä.

#### Kansallismaisema

Kansallismaisemaa käytetään usein kuvaamaan tunnetuimpia maisemakohteita, joilla on voimakas symboliarvo. Käsitteellä kansallismaisema ei ole virallista asemaa. Kansallismai-



semiksi mielletty alueet ovat valtakunnallisesti arvokkaita maisema-alueita ja / tai valtakunnallisesti merkittäviä rakennettu- ja kulttuuriympäristöjä.

Uudellamaalla sijaitsevat kansallismaisemat ovat: merellinen Helsinki, Porvoonjokilaakso ja Vanha Porvoo, Tapiola, Snappertunanjoki – Fagervik ja ent. Pohjan, nyk. Raaseporin ruukit (Billnäs, Fiskars, Antskog ja Äminnefors).

#### **Maakunnallisesti merkittävä maisema**

Asiantuntijaviranomaisten määrittelemä maakunnallista ominaisluonnetta ja maakunnallisia erityispiirteitä ilmentävä maisema.

#### **Maamerkki**

Luonnonelementti tai ihmisen toiminnan tulos, joka erottuu muusta ympäristöstä joko sijaintinsa (vrt. maisemarakenne), visuaalisen hahmotettavuuden/ ominaisuuden (vrt. maisemakuva) tai siihen liitetyn merkityksen vuoksi. Tyypillisiä maamerkkejä ovat kalliit, kirkot ja muut korkeat rakennukset.

#### **Maisema**

Muodostuu elollisista ja elottomista tekijöistä sekä ihmisen tuottamasta vaikutuksesta, jotka ovat ns. maiseman perustekijöitä, niiden keskinäisestä vuorovaikutuksesta sekä maiseman visuaalisesti hahmotettavuuden/ ominaisuuden, maisemakuvasta.

Eurooppalaisen maisemayleissopimuksen mukaan maisema tarkoittaa aluetta sellaisena kuin ihmiset sen mieltävät ja jonka ominaisuudet johtuvat luonnon ja/ tai ihmisen toiminnasta ja vuorovaikutuksesta.

#### **Maisema-alue, luonnonsuojelulain nojalla perustettu**

Luonnonsuojelulain 32-33 §:n tarkoittama luonnon- tai kulttuurimaiseman kauneuden, historiallisten ominaispiirteiden tai siihen liittyvien muiden erityisten arvojen säilyttämiseksi ja hoitamiseksi ympäristöministeriön tai alueellisen ympäristökeskuksen päätöksellä perustettu maisema-alue.

Suomen ensimmäinen valtakunnallinen maisema-alue perustettiin kesällä 2007 Raaseporin Skärlandetin, joka on edustava Suomenlahden rannikkoseudun pienipiirteisen ja monivihteisen sisäsaariston kulttuurimaisema.

#### **Maisemanhoito**

Yleiskäsitteenä käytetään tarkoitamaan maiseman säilyttämiseksi ja kehittämiseksi tarvittavaa tutkimus- ja selvitystoimintaa, suunnittelua sekä hallinnon toimenpiteitä. Tällä tarkoitetaan samaa kuin maankäyttö- ja rakennuslain 39 §:ssä ja 54 §:ssä yleiskaavan ja asemakaavan sisältövaatimuksessa oleva maiseman vaaliminen. Konkreettisemmin sillä tarkoitetaan maisemahoitoitaita, kuten vesakon raivaus.

#### **Maiseman sietokyky**

Tarkoitetaan sitä, kuinka paljon maisemarakenne, maisemakuva tai erilliset maiseman perustekijät voivat muuttua menettämättä ominaispiirteitään.

#### **Maiseman solmukohta**

Useiden maiseman perustekijöiden leikkauspiste tai kohtaupaikka.

#### **Maisemarakenne**

Muodostuu maiseman perustekijöiden keskinäisestä suhteesta ja vaihtelusta, jossa maiseman solmukohdat ja maamerkit jäsentävät maisemaa.

#### **Maisematila**

Tila, jonka muodostavat maiseman perustekijät ja niiden keskinäiset suhteet. Maisematilat voivat olla selkeästi rajoittuvia tilakokonaisuuksia tai laajoja rajautumattomia avoimia alueita. Maisematilat voivat muodostaa tilasarjoja.

#### **Maisematyyppi**

Maisemaa voidaan tyypitellä luonnonmaisemaksi ja kulttuuri-maisemaksi sen mukaan, onko maisema ensisijaisesti luonnonelementtien tai ihmisen toiminnan tulosta.

Maisemaa voidaan tyypitellä myös esimerkiksi maisemarakenteen, maisemakuvan, maankäytön, kulttuuriympäristöiden, luonnonpiirteiden jne perusteella. Yleisiä maisematyyppiä ovat esim. kaupunki-, saaristo-, järvi- ja maatalousmaisema.

#### **Maisemavaurio**

Tapahtumasta tai toimenpiteestä aiheutunut maisemarakenteen ominaispiirteiden tai maisemakuvan laadun heikentyminen. Maisemavaurioita voivat olla pysyviä, ajan myötä korjaantuvia tai maisemoinnilla korjattavissa.

#### **Perinnemaisema ja perinnebiotooppi**

Perinteisten elinkeinojen ja maankäyttötapojen muovaama alue, jonka historialliset piirteet ovat säilyneet. Perinnemaisemia ovat esimerkiksi niityt ja hakamaat ja niiden käyttöön liittyvät rakenteet ja rakennelmat.

Kulttuuri- ja perinnemaisema -käsitteet ovat osin päällekkäiset, perinnemaisema on usein melko pienialainen ja osa laajaa kulttuurimaisemaa. Perinnebiotoopeiksi nimetään pääosin niitty- ja laiduntalouden monilajisia luontotyyppiä esim. kuivat ja kosteat niityt, hakamaat ja metsälaitumet.

#### **Valtakunnallisesti arvokas maisema-alue**

Valtioneuvoston vuoden 1995 periaatepäätöksessä nimetyt 156 aluetta. Nämä alueet ovat valtakunnallisia alueidenkäyttötavoitteita koskevassa valtioneuvoston päätöksessä kulttuuriympäristön ja luonnonperintöä koskevissa erityistavoitteissa tarkoitettuja alueiden käytön suunnittelun lähtökohtia.

Uudenmaan alueella vuonna 1995 nimettiin 11 valtakunnallisesti arvokasta maisema-aluetta: Skärlandet (Raasepori); Snappertunanjoki-Fagervik (Inkoo, Raasepori); Fiskarsin-Antskogin ja Pohjanpitäjänlahden kulttuurimaisemat (Raasepori); Mustionjokilaakson kulttuurimaisemat (Raasepori); Degerbyn - Pikkalanjoen - Palojoen kulttuurimaisemat (Inkoo, Siuntio, Vihti); Nummenjoen-Pusulanjoen viljelylaakso (Nummi-Pusula); Vantaanjokilaakso (Helsinki, Vantaa, Tuusula); Suomenlinna (Helsinki); Porvoonjokilaakso (Porvoo, Askola, Pukkila); Pernajalahden ympäristö ja Koskenylänjokilaakso (Pernaja, Liljendal, Myrskylä); Kymijoen laakso (Ruotsinpyhtää; laakso ulottuu myös Kaakkois-Suomen alueelle).

Uudellamaalla on tehty valtakunnallisesti arvokkaiden maisemien tarkistusinventointi kesän 2013 aikana. Valtioneuvoston periaatepäätös on tarkoitus uusua vuoden 2015 aikana.

#### **Rakennetun kulttuuriympäristön käsitteitä**

##### **Dokumentointi ja tallennus**

Kulttuuriympäristön fyysisten ominaisuuksien tallentamista lähinnä mittaamalla tai valokuvaamalla ja näytteiden avulla. Dokumentointi liittyy yleensä restaurointi- tai inventointiprosessiin.

##### **Historiallinen kerroksisuus**

Alueen tai kohteen ominaispiirre, kun alueella tai kohteessa on

näkyvissä / koettavissa eri aikakausien rakenteita, materiaaleja, tyyli- tai rakennustyyli- piirteitä, tms., jotka ilmentävät rakentamisen, hoidon ja käytön historiaa ja jatkuvuutta.

##### **Historiallinen puisto tai puutarha**

Puutarha tai puisto, jonka toteuttamisessa on sovellettu puutarhataiteen erilaisia tyyli- ja muoti-ilmiöitä. Historiallisuudelle ei ole vakiintunut aikarajaa.

##### **Kaavasuojele**

Maankäyttö- ja rakennuslain nojalla kaavoissa rakennetun kulttuuriympäristön ominaisluonteen ja erityispiirteiden säilymistä turvaamiseksi annettavat suojelumääräykset ja -merkinnät, SR, sr tai /s-merkintä.

Maankäyttö ja rakennuslain mukaan rakennetun kulttuuriympäristön säilymistä turvaamiseksi voidaan antaa maakuntakaavassa (30 §), yleiskaavassa (41 §) ja asemakaavassa (57 §) suojelumääräyksiä.

##### **Kansallinen kaupunkipuisto**

Maankäyttö ja rakennuslain (68-70 §) nojalla perustettu kaupunkimaiseen ympäristöön kuuluvan alueen kulttuuri- tai luonnonmaiseman kauneuden, historiallisten ominaispiirteiden tai siihen liittyvien kaupunkikuvallisten, sosiaalisten, virkistysellisten tai muiden erityisten arvojen säilyttämiseksi ja hoitamiseksi perustettu alue.

Uudellamaalla on kaksi maamme seitsemästä kansallisesta kaupunkipuistosta. Hankoon 15.5.2008 perustettu kansallinen kaupunkipuisto on suurin, n. 6 300 hehtaaria. Siihen kuuluu valtakunnallisesti arvokkaita rakennettuja ympäristöjä, kuten Hauensuoli, Länsisataman vanhat rakennukset sekä Appellgrenintien ja Mannerheimintien huvila-alue Kylpyläpuistossa. Hangon kansallisen kaupunkipuiston luonnonperintö on monimuotoista merenranta- ja saaristoluntaa.

Porvoon kansallinen kaupunkipuisto perustettiin 18.5.2010. Porvoon kansallinen kaupunkipuisto on kertomus Suomen historiasta maan varhaisista asutusvaiheista lähtien läpi keskiajan aina Suomen valtion muotoutumiseen asti.

##### **Kaupunkikuva, taajamakuva**

Rakennetun ympäristön ja kaupunki- tai taajamatilan visuaaliseksi hahmotettava ilme.

##### **Maakunnallisesti merkittävä rakennettu kulttuuriympäristö**

Asiantuntijaviranomaisten määrittelemä maakunnan ominaisluonnetta ja erityispiirteitä ilmentävä rakennettu kulttuuriympäristö.

##### **Museotie**

Tiehallinnon tieliikenteen kehityksen erityispiirteiden säilyttämiseksi määrittelemät museotiet ja -sillat.

Uudellamaalla museotie- ja -siltakohteita ovat: Fagervikintie eli Suuri Rantatie (Inkoo), Tuusulanjärven Rantatie (Tuusula), Espoonkartanon Sägbron silta (Espoo), Värnäsinsilta (Kirkkonummi) ja Savukosken silta (Loviisa).

##### **Rakennushistoriaselvitys**

Rakennusryhmän, rakennuksen tai sen osan historian, käytön muutosten ja fyysisten ominaisuuksien selvittäminen arkistomateriaalin ja kenttätyöiden avulla.

##### **Rakennusinventointi**

Yksittäiseen rakennukseen ja sen sisätiloihin, materiaaleihin ja

kiinteään sisustukseen kohdistuva tutkimus. Siinä kerätään, järjestetään ja tuotetaan tietoa rakennuksen nykytilasta ja siihen johtaneista syistä.

#### **Rakennusmuistomerkki**

Rakennus, jolla on erityistä merkitystä historiansa, identiteetti- ja symboliarvonsa, laatunsa tai muun poikkeuksellisuutensa vuoksi. Monumentti on käsitteen yleisesti käytetty synonyymi. Käsite ei viittaa mihinkään tiettyyn määriteltyyn kohdejoukkoon.

#### **Rakennusperinnön hoito**

Rakennetun kulttuuriympäristön säilymisen huomioon ottaa käyttöä, huoltoa, korjausrakentamista, täydennysrakentamista ja muuta ympäristön muuttamista.

#### **Rakennussuojelu**

Rakennuksia ja rakennettuja ympäristöjä suojellaan yleisimmin kuntien ja kuntayhtymien vastuulla olevalla kaavoituksella: asemakaavoilla, yleiskaavoilla ja maakunta-kaavoilla. Kaavoitus perustuu maankäyttö- ja rakennuslakiin (132/1999). Samassa laissa määritellään myös rakentamista koskevat vähimmäisvaatimukset ja luvanvaraisuus. ks. kaavasuojelu.

Lakia rakennusperinnön suojelemisesta (498/2010) sovelletaan etenkin silloin, kun kohde on valtakunnallisesti merkittävä tai kun rakennuksessa on erityisen arvokkaita sisätiloja ja laitteita tai muita piirteitä, joiden säilymistä ei voi kaavoituksella varmistaa.

#### **Rakennettu kulttuuriympäristö, rakennusperintö**

Käsite viittaa sekä konkreettisesti rakennettuun ympäristöön että maankäytön ja rakentamisen historiaan ja tapaan, jolla se on syntynyt. Rakennettu kulttuuriympäristö muodostuu yhdyskuntarakenteesta, rakennuksista sisä- ja ulkotiloineen, puistoista, puistoista sekä erilaisista rakenteista (kuten esim. kadut tai kanavat). Rakennusperintö on pääsääntöisesti synonyymi rakennetulle kulttuuriympäristölle, joskus käsitettä käytetään tarkoittaen erityisesti vanhoja rakennuksia.

#### **Rakennetun ympäristön vaaliminen**

Käsite esiintyy maankäyttö- ja rakennuslain 39 §:ssä ja 54 §:ssä yleiskaavan ja asemakaavan sisältövaatimuksissa. Yleiskäsitteenä käytetään tarkoittamaan rakennusperinnön hoitoa, korjausrakentamista, tutkimus- ja selvitystoimintaa, tiedon tuotantoa sekä hallinnon toimenpiteitä, kuten rakennussuojelua.

#### **Suojelumääräys**

Rakennussuojelupäätöksessä tai kaavassa maankäyttö ja rakennuslain 30, 41 ja 57 §:n nojalla annettu suojelun sisällön sanallinen määrittely, miten säilyminen turvataan.

#### **Valtakunnallisesti merkittävä rakennettu kulttuuriympäristö**

Valtakunnallisesti merkittävät rakennetut kulttuuriympäristöt RKY on Museoviraston laatima inventointi, joka on valtioneuvoston päätöksellä 22.12.2009 otettu maankäyttö- ja rakennuslakiin perustuvien valtakunnallisten alueidenkäyttötavoitteiden tarkoitukseksi suunnittelun lähtökohdaksi käytettäväksi inventoinniksi rakennetun kulttuuriympäristön osalta. Uudellamaalla valtakunnallisesti merkittäviin kulttuuriympäristöihin kuuluu n. 300 kohdetta.

#### **Arkeologisen perinnön käsitteitä**

##### **Esihistoriallisen ajan muinaisjäänne**

Esihistoriallisen ajan muinaisjäänne ovat ajanjaksolta, jolta ei tunneta kirjallisia lähteitä ja jonka asutusta ja oloja koskevat käsitykset perustuvat arkeologian menetelmillä saatuihin tutkimustuloksiin.

##### **Historiallisen ajan muinaisjäänne**

Historiallisen ajan muinaisjäänne ovat ajalta, jolta on kirjallisia lähteitä. Kohteita voi olla hyvin monenlaisia, esimerkiksi autoituneet keskiaikaiset kyläpaikat, kaupunkien arkeologiset kerrostumat ja ensimmäisen maailmansodan linnoituslaitteet. Kohteen muinaisjäänne luonne ratkaistaan tyyppi- ja tapauskohtaisesti.

##### **Kiinteä muinaisjäänne = muinaisjäänne**

Muinaisjäänne ovat maisemassa tai maaperässä säilyneitä rakenteita ja kerrostumia, jotka ovat syntyneet paikalla kauan sitten eläneiden ihmisten toiminnasta. Kiinteät muinaisjäänne ovat usein maastossa silmin havaittavissa ja selvästi erottuvia, kuten hautaröykkiöt, uhrikivet, linnavuoret, jätinkirkot, jätelintarhat ja puolustuslaitteet. Toisena ryhmänä ovat maanalaiset kiinteät muinaisjäänne, kuten asuin- ja työpaikat sekä ruumishaudat. Kiinteät muinaisjäänne ovat muinaismuistolain rauhoittamia.

##### **Kansainväliset sopimukset**

Kansainväliset kulttuuriympäristöä koskevat sopimukset ja suositukset ovat ohjelmallisia julistuksia, jotka linjaavat kansallista suojelupolitiikkaa ja restauroinnin eettisiä tavoitteita, mutta eivät sisällä yksilöityjä suojelutavoitteita. Sopimukset koskevat niin historiallisia kaupunkeja, rakennusmuistomerkkejä, uudemman arkkitehtuurin saavutuksia, arkeologista ja vedenalaista kulttuuriperintöä kuin puistoja.

##### **Faron sopimus**

Faron sopimus (2005) on Euroopan Neuvoston puiteyleissopimus kulttuuriperinnön yhteiskunnallisesta merkityksestä. Suomi valmistelee ratifiointia.

##### **UNESCO:n maailmanperintökohteet**

Yleissopimus maailman kulttuuri ja luonnonperinnön suojelemiseksi on Unescon vuonna 1972 hyväksymä kansainvälinen sopimus. Sopimuksen tavoitteena on eri kansakuntien ainutlaatuisen perinnön arvostuksen lisääminen ja sitä koskevan tiedon levittäminen.

Maailmanperintöluetteloon pääseminen edellyttää kulttuuriperintökohteelta, että se on inhimillisen luovuuden mestariteos tai poikkeuksellisen merkittävä todiste olemassa olevasta tai jo hävinneestä kulttuurista. Luonnonperintökohteelle voi kertoa maapallon historian tärkeästä kehitysvaiheesta tai olla esimerkki käynnissä olevasta ekologisesta tai biologisesta muutoksesta. Se voi edustaa poikkeuksellisen kaunista maisemaa tai olla uhanalaisen eläinlajin tyysijä. Maailmanperintöluettelo karttuu vuosittain.

Uudellamaalla Helsingin edustalla sijaitseva Suomenlinnan merilinnoitus on yksi Suomen seitsemästä maailmanperintökohteesta.

#### **Linkkejä**

Arkkitehtuuripolitiikka Suomessa ja Euroopassa:

<http://archinfo.fi/arkkitehtuuripolitiikka/>

<http://www.safa.fi/fin/safa/arkkitehtuuripolitiikka/>

[Helsingin arkkitehtuuripoliittinen ohjelma](#)

[Lohjan arkkitehtuuripoliittinen ohjelma](#)

[Vantaan arkkitehtuuripoliittinen ohjelma](#)

[Kirkkonummen arkkitehtuuripoliittinen ohjelma](#)

[Suomen arkkitehtiliitto SAFA](#)

[Suomen maisema-arkkitehtiliitto](#)

[Suomen kotiseutuliitto](#)

[Arkkitehtuurimuseo](#)

[Museovirasto, Rakennusperintö.fi](#)

[Länsi-Uudenmaan maakuntamuseo](#)

[Keski-Uudenmaan maakuntamuseo](#)

[Porvoon museo - Itä-Uudenmaan maakuntamuseo](#)

[Päijät-Hämeen maakuntamuseo](#)

[Espoon kaupungin museo](#)

[Helsingin kaupungin museo](#)

[Vantaan kaupungin museo](#)

[Itä-Uudenmaan rakennussuojelusäätiö Salvus](#)

[Rakennusalan tietopalvelu](#)

[Rakennusperintö ja kulttuuriympäristöt](#)

[Faron sopimus](#)

[Elinympäristö ja kaavoitus](#)

[Uudenmaan liitto, kulttuuriympäristö, maakunta-](#)

[kaava, Uusimaa-ohjelma ym.](#)



### **Ekologista asumista maailmanperintökohteessa**

Suomenlinna on maamme suosituimpia nähtävyyksiä. Se on myös Helsingin kaupunginosa, jossa asuu lähes 900 asukasta mm. puolustusmuuriin ja kasarmirakennuksiin kunnostetuissa asunnoissa. Suomenlinna valittiin vuonna 1991 UNESCO:n maailmanperintöluetteloon edustamaan oman aikansa eurooppalaista sotilasarkkitehtuuria.

Suomenlinnan hoitokunta, joka vastannut vuodesta 1973 tämän merkittävän rakennusmonumentin kunnostuksesta ja ylläpidosta, sai Helsingin rakennuslautakunnalta Rakentamisen Ruusun vuonna 1995 "valistuneena rakennuttajana".

Vuonna 1999 Suomenlinnan hoitokunta palkittiin yleiseurooppalaisella Europa Nostra -palkinnolla laaja-alaisesta, huolellisesti suunnitellusta ja onnistuneesti toteutetusta restauroinnista. Suomenlinnassa on onnistuttu rakentamaan myös uutta siten, että se sopeutuu historialliseen ympäristöön lisäten sen arvokasta kerroksellisuutta, esimerkkinä kuvassa Tykistölahden sillan kupeeseen vuonna 1998 valmistunut Suomenlinnakeskus (Arkkitehti-toimisto Laiho-Pulkkinen-Raunio).







## Uudenmaan arkkitehtuuripoliittiset tavoitteet on saavutettu, kun

uusmaalaisten mielestä:

- arkkitehtuuri on olennainen osa uusmaalaista historiaa, sivistystä ja elämänpiiriä; se on tärkeä kansalaisten jokapäiväiseen elämään kuuluva taiteellinen ilmaisumuoto, joka on huomispäivän perintöä;
- arkkitehtuurin laatu on erottamaton osa sekä maaseutu- että kaupunkiympäristöä;
- yhdyskuntasuunnittelun kulttuuriulottuvuus ja laatu on otettava huomioon uusmaalaisessa aluepolitiikassa
- arkkitehtuuriin liittyvät palvelut ovat sekä henkistä, kulttuurista, taiteellista että taloudellista ammattitoimintaa.

uusmaalaiset pitävät tärkeänä:

- uusmaalaisten kaupunkien ja taajamien yhteisiä piirteitä, kuten historiallisen jatkuvuuden merkitystä, julkisten alueiden laatua sekä sosiaalista monimuotoisuutta ja erilaisten kaupunkielämän tyylien runsautta;
- laadukasta arkkitehtuuria, joka parantaa elinympäristöä ja kansalaisten suhdetta ympäristöönsä riippumatta siitä, onko kyseessä maaseutu vai kaupunkiympäristö, ja jonka avulla voidaan todellakin edistää sosiaalista yhteenkuuluvuutta sekä työpaikkojen luomista, kulttuurimatkailun tunnetuksi tekemistä sekä alueellista talouskehitystä.

uusmaalaiset päättäjät:

- tehostavat toimiaan, joilla arkkitehtuuria ja kaupunkisuunnittelua tehdään tunnetuksi ja tuodaan paremmin esille sekä lisätään rakennuttajien ja kansalaisten tietoa ja koulutusta arkkitehtuurin, kaupunkikulttuurin ja maisemakulttuurin alalla;
- ottavat huomioon arkkitehtuurin erityislaadun ammattialana kaikissa niissä päätöksissään ja toimissaan, jotka sitä edellyttävät;
- edistävät arkkitehtuurin laatua julkisia rakennustöitä koskevalla esimerkillisellä politiikalla;
- edistävät tietojen ja kokemusten vaihtoa arkkitehtuurin alalla.

Mukaihtu Euroopan unionin neuvoston päätöslauselmasta kaupunki- ja maaseutuympäristön arkkitehtuurin laadusta (2001/C 73/04), joka tähtää Euroopan kansalaisten elinympäristön laadun parantamiseen.

