



# VEIKKOLAN KOULU JA PÄIVÄKOTI

Hankesuunnitelma

09.03.2017

## SISÄLLYSLUETTELO

1. HANKESUUNNITELMATYÖRYHMÄ .....	4
2. TARVESELVITYS .....	4
2.1 Tilatarpeen määrittely .....	4
2.2 Ratkaisu tilatarpeeseen .....	5
2.3 Tyyppipäiväkodin hankesuunnitelman huomioon ottaminen .....	5
2.4 Selvitys väestönsuojatarpeesta .....	5
3. TOIMINNAN EDELLYTTÄMÄT TILAT JA TILAOHJELMA .....	5
3.1 Pedagoginen oppimisympäristö päiväkodissa .....	5
3.2 Pedagoginen oppimisympäristö koulussa .....	6
3.3 Yhteinen campus .....	7
3.4 Lähialueen yhteiset toiminnot .....	7
3.5 Päiväkodin toiminnan laajuus .....	8
3.6 Koulun toiminnan laajuus .....	8
3.7 Päiväkodin tilaohjelma .....	8
3.8 Koulun tilaohjelma .....	10
3.9 Neuvola-, hammashoitola- ja kunnossapitotilojen toiminnot ja tilaohjelma .....	14
4. RAKENNUKSELLE JA TILOILLE ASETETTAVAT VAATIMUKSET .....	15
4.1 Yleistä .....	15
4.2 Päiväkodin tilat .....	15
4.3 Koulun tilat .....	16
4.4 Rakennustapaselostus .....	17
5. PIHA .....	17
5.1 Päiväkodin tontti ja piha .....	18
5.2 Koulun tontti ja piha .....	18
5.3 Lähtökohdat ja tavoitteet .....	19
6. SELVITYS RAKENNUSPAIKASTA .....	19
6.1 Tontit .....	19
6.2 Maaperätiedot .....	20
6.3 Rakennuspaikasta aiheutuvat erityisvaatimukset .....	20
7. HANKEAIKATAULU .....	20
8. KUSTANNUKSET JA RAHOITUS .....	20
8.1 Rakennuskustannukset .....	20
8.2 Ensikertainen kalustaminen ja irtaimistohankinnat .....	20
8.3 Käyttökustannukset .....	20
8.4 Rahoitus .....	21
LIITTEET: .....	21

## YHTEENVETO

Hanke käsittää Veikkolan koulun nykyisen koulurakennuksen vanhimman osan (rakennettu 80-luvulla) purkutyöt ja uuden laajennuksen rakentamisen sekä nykyisen päiväkodin purkutyöt (rakennettu 1973) ja päiväkodin uudisrakennuksen rakentamisen. Hankkeeseen kuuluu nykyisen säilytettävän koulurakennuksen (rakennettu v. 2004) sisäpuolisia tilamuutoksia. Hanke käsittää lisäksi myös mahdollisen laajennuksen nykyisen parakkirakennuksen tilalle uusien neuvola ja hammashoitola sekä kunnossapitotilojen muodossa.

Vaikkakin koulu ja päiväkotiki sijoittuvat omina rakennuksinaan omille tonteilleen, tilaratkaisut suunnitellaan siten, että tilojen sijoittamisella ja monikäyttöisyydellä saavutetaan mahdollisimman paljon muuntuviin toimintoihin soveltuvia tiloja sekä saavutetaan yhteiskäyttö- ja synergiaetuja – tilasuunnittelulla ja toimintojen sijoittamisella tuetaan campus-ajattelua.

Pihasuunnittelussa päiväkodin osalta noudatetaan suunnitteluohjeita sekä otetaan huomioon ilmasto- ja maasto-olosuhteet siten, että pihasta muodostuu ehyt, käyttötarpeisiin nähden toimiva ja esteettinen kokonaisuus. Päiväkodin pihalla tulee säilyttää vanhaa puustoa mahdollisimman paljon. Koulurakennuksen piha säilyy periaatteessa nykyisellään uuden laajennuksen kohdalla maastonmuokkausta lukuun ottamatta. Toteutuessaan uusi mahdollinen neuvola, hammashoitola ja kunnossapitotilojen laajennus vapauttaa nykyisen parakkirakennuksen alta piha-alueita koulun käyttöön. Päiväkodin uudisrakennuksen yhteyteen toteutetaan uudet saattoliikenne- ja parkkipaikka-alueet. Vastaava toteutus mahdollisen neuvola, hammashoitola ja kunnossapitotilojen rakennuksen yhteyteen koulun tontille.

### Hankkeen laajuustiedot

- koulun laajennus 1552 kem<sup>2</sup> / 1652 brn<sup>2</sup>
- Koulun muutostyöt suunnitelmissa esitettävän laajuuden mukaan
- neuvola- /hammashoitola- /kunnossapitotilojen -laajennus 467,5kem<sup>2</sup> / 514 brn<sup>2</sup>
- päiväkotiki uudisrakennus 1500 kem<sup>2</sup> / 1609 brn<sup>2</sup>
- tilavuustavoite päiväkodin uudisrakennukselle n.5900m<sup>3</sup>
- tilavuustavoite koulun laajennukselle n.7300m<sup>3</sup>
- tilavuustavoite neuvola- /hammashoitola- /kunnossapitotilojen -laajennukselle n. 1800m<sup>3</sup>

Katso liitteinä olevat rakennustapaselostukset sekä suunnitelmien alalaskelmat ja tilaohjelmat.

### Rakennustekniset tavoitteet

Rakennuksen suunniteltu käyttöikä on 75 vuotta ja teknisten järjestelmien vaihteleva (KH 90-00159).

Hanke toteutetaan energiatehokkaana ns. matalaenergiarakennuksena.

### Kaavoitustilanne

Tontilla on voimassa oleva asemakaava. Hankesuunnitelmassa ei ole esitetty poikkeuksia asemakaavaan.

### Kustannukset ja rahoitus

Koko hankkeen tavoitehinta (alv 0%) on € (X Oy:n kustannus selvitys, rakennuskustannusindeksi).

Kustannukset sisältävät hankevarauksia € (%).

Hankkeen suunnittelu ajoittunee vuosille 20XX-XX ja rakentaminen vuosille 20XX-20XX riippuen hankkeen vaiheistuksesta.

**Vaiheistus**

Tavoite on, että rakennusprojekti tehdään vaiheittain alkaen päiväkotirakennuksen purkamisesta ja uudelleenrakentamisesta.

Päiväkotirakennuksen valmistuttua koulun nykyisen pihasiiven purkutyöt aloitetaan. Uuden pihasiiven valmistuttua koulun nykyisten tilojen saneeraus voidaan suorittaa.

Viimeisenä toteutettaisiin mahdollinen pohjoissiipi uusille neuvola- /hammashoitola- /kunnossapitotiloille. Nykyinen parakkirakennus tulee purkaa tässä tapauksessa vaiheittain mahdollistaen toimintojen jatkuvuuden alueella. Laajennus on suunniteltu siten, että parakki voidaan purkaa kahdessa eri osassa. Laajennuksen rakentamisen aikana pystyssä olevalle parakkiosuudelle täytyy tehdä väliaikainen lv-konehuone, koska parakin oma nykyinen lv-konehuone joudutaan purkamaan laajennuksen kohdalta.

**Hankkeen riskit**

Hankkeen mahdolliset riskit liittyvät mm. rakennusmassan kokoon sekä tontin rakennusjärjestelyihin liittyviin taloudellisiin tekijöihin.

**1. HANKESUUNNITELMATYÖRYHMÄ****Jäsenet**

Hanne Nylund, rakennuttajainsinööri, Yhdyskuntatekniikka  
Eeva Viitala, suunnittelupäällikkö, Sivistyspalvelut  
Leila Kurki, opetustoimen johtaja, Sivistyspalvelut  
Jussi Roms, rehtori, Veikkolan koulu, Sivistyspalvelut  
Raii Santavuori, varhaiskasvatuksen johtaja, Sivistyspalvelut  
Kaisa Kaarre, päiväkodin johtaja, Sivistyspalvelut  
Mirja Toivonen, varhaiskasvatuksen palveluohjaaja, Sivistyspalvelut

**Asiantuntijat**

Jarno Köykkä, rakennuttajapäällikkö, Yhdyskuntatekniikka  
Jenni Sinkko, apulaisrehtori, Veikkolan koulu, Sivistyspalvelut  
Eero Väätäinen, pedagogisen ryhmän puheenjohtaja

**Konsultit**

Teppo Pietarinen, arkkitehti, P&R Arkkitehdit Oy  
Jonna Käppi, arkkitehti, P&R Arkkitehdit Oy

**2. TARVESELVITYS****2.1 Tilatarpeen määrittely**

Kunnanhallitus päätti, että nykyinen kirjasto peruskorjataan, koulu laajennetaan omalle tontille ja päiväkotiki, sekä neuvola ja hammashoito sijoitetaan päiväkodin tontille. KH :n päätös § 251, 22.8.2016, sekä taustalla SVOL § 37, 15.6.2016; SIV § 35, 25.5.2016 ja PATU § 62, 16.6.2016.

Koulun tontilla on rakennusoikeutta 8500 kem<sup>2</sup> ja päiväkodin tontilla 1500 kem<sup>2</sup>. Hankesuunnitelman alussa todettiin, että päiväkodin tontin rakennusoikeus ei riitä em. rakennuskokonaisuudelle. Samoin piha-alue jäisi näin liian pieneksi.

Tarveselvityksen mukaisista ja kunnanhallituksen päätöksen toimintaperiaatteista on edistetty tässä hankesuunnitelmassa päiväkodin rakentamista omalle tontilleen ja koulun laajennuksen sijoittamista omalle tontilleen. Lisäksi on tehty suunnitelma joko säilyttää nykyisen parakin

osa, jossa toimii nykyinen neuvola, hammashoito ja kunnossapidon tilat tai rakentaa uusi laajennus vastaaville toiminnoille.

## 2.2 Ratkaisu tilatarpeeseen

Koulu esitetään rakennettavaksi 5-sarjaisena (790 oppilasta), luokka-asteet 1-9.

Veikkolan päiväkoti on 6 päiväkotiryhmän päiväkoti, josta varataan esiopetukseen 2 ryhmää. Mitoituksellinen paikkamäärä päiväkodissa on n. 100. Henkilökunnan määrä on 25.

1 päiväkodin ryhmistä eli kotipesistä voidaan valjastaa asukaspuistotoiminnalle (1.kerroksen kotipesä). Tähän kotipesään on siksi hankesuunnitelmavaiheessa sijoitettu pieni kotikeittiö.

## 2.3 Tyypipäiväkodin hankesuunnitelman huomioon ottaminen

Päiväkodin hankesuunnitelmassa otettiin huomioon Kirkkonummen tyypipäiväkoti-malli ja hankesuunnitelma pohjattiin hankesuunnitelman alussa tyypipäiväkoti-malliin. Pedagogisen suunnitelman, hanke- ja viitesuunnitelmien edetessä tyypipäiväkoti-mallia kehitettiin vastaamaan päiväkodin pedagogiikkaa.

## 2.4 Selvitys väestönsuojatarpeesta

Nykyisen koulun S3-luokan väestönsuoja on mitoitettu 1000 henkilölle (VTT:n tarkastusmuiston mukaan 968 henkilölle). Väestönsuoja voi pysyä ennallaan ottaen huomioon tilojen käyttäjämäärät: Koulu 790 lasta + 80 henkilökunta sekä neuvola/hammashoitola n. 30 henkilöä).

Päiväkoti tulee suunnitella kerrosalaltaan max. 1499km<sup>2</sup>, tällöin ei hankkeelle tule väestönsuojavaatimusta. Huomioitava jatkosuunnittelussa.

# 3. TOIMINNAN EDELLYTTÄMÄT TILAT JA TILAOHJELMA

## 3.1 Pedagoginen oppimisympäristö päiväkodissa

Varhaiskasvatuksessa ja esiopetuksessa oppimisympäristöllä on merkittävä rooli lapsen oppimiselle. Hyvin rakennettu ympäristö on viihtyisä ja turvallinen ja kannustaa lasta leikkimään, tutkimaan, liikkumaan, toimimaan sekä ilmaisemaan itseään monin eri tavoin. Hyvin suunniteltu ympäristö kannustaa toimimaan pienryhmissä, joissa jokainen voi osallistua toimintaan ja vuorovaikutukseen.

Varhaiskasvatussuunnitelman perusteissa 2016 ja esiopetuksen opetussuunnitelman perusteissa 2014 sekä esiopetuksen opetussuunnitelmassa 2016 hyvä oppimisympäristö ohjaa lapsen uteliaisuutta, mielenkiintoa ja oppimismotivaatiota sekä tukee hänen aktiivisuuttaan ja itseohjautuvuuttaan. Oppimisympäristö kannustaa lasta toimimaan ja ilmaisemaan itseään sekä tukee monipuolisesti lapsen kasvua ja oppimista. Se tarjoaa tilaa leikkiin, muuhun toimintaan ja omaan rauhaan. Oppimisympäristön varustuksen tulee tukea myös lapsen kehittymistä nykyaikaisen tietoyhteiskunnan jäseneksi. Hyvä oppimisympäristö on terveellinen ja tukee monipuolisesti lapsen hyvinvointia ja turvallisuutta. Oppimisympäristön tulee olla myös esteettisesti miellyttävä.

Fyysiseen oppimisympäristöön kuuluvat rakennukset ja tilat, opetusvälineet ja oppimateriaalit sekä muu rakennettu ympäristö, mm. päiväkodin piha ja ympäröivä luonto.

Pedagogisessa oppimisympäristössä tilat suunnitellaan siten, että ne mahdollistavat monipuolisen toiminnan, erilaisten menetelmien ja työtapojen käytön. Jakotilat tulee suunnitella siten, että ne ovat ns. kotiryhmien välittömässä läheisyydessä. Lähivarastojen sijoittelussa on otettava huomioon niiden saatavuus, jolla edistetään myös lasten omatoimisuutta ja itseohjautuvuutta.

Varhaiskasvatuksessa ja esiopetuksessa toimitaan inklusioperiaatteen mukaisesti, jolloin kasvun ja oppimisen tuen tarpeessa olevat lapset sijoitetaan lähipäiväkotiin. Kasvun ja oppimisen tuen tarve on myös kasvanut ja työmuodot ovat muuttuneet monimuotoisiksi ja joustaviksi. Ryhmätilat tulee suunnitella riittävän tilaviksi, jotta voidaan ottaa huomioon erityisapuvälineistön käyttö. Lisäksi on huomioitava tilat erityisvälineistön ja – materiaalien säilytykseen.

Esiopetuksen oppilashuolto, avustavan henkilöstöresurssin määrä, erilaisten kokousten ja neuvotteluiden edellyttämät tilat sekä oppilashuollon työntekijöiden työskentelytilat tulee tilasuunnittelussa ottaa huomioon.

Henkilökunnan työhuonetilat on mitoitettava riittävän kokoisiksi, jotta ne mahdollistavat henkilökunnan erilaisten tehtävien ja työtapojen hoitamisen: hallinnolliset tehtävät, sisäisen ja ulkoisen asiakastyön, verkostotyön, tiimityöskentelyn, suunnittelun ja dokumentoinnin. Koko henkilökunta käyttää päivittäin tieto- ja viestintätekniikkaa (TVT). Sille on luotava myös tilasuunnittelussa mahdollisuudet.

Tilojen muunneltavuus ja monikäyttöisyys leikin näkökulmasta ja monipuolisen välineistön varastotilat huomioidaan suunnittelussa. Aulatilat suunnitellaan toriksi ja kohtaamispaikaksi, joka palvelee sekä lasten pedagogiikkaa kuin myös vanhempien osallisuutta päiväkodin toimintaan. Torin tulee olla riittävän kokoinen, valoisa, viihtyisä ja vuorovaikutukseen kutsuva tila.

### **3.2 Pedagoginen oppimisympäristö koulussa**

Perusopetuksen opetussuunnitelman perusteissa korostetaan aiempaa selkeämmin oppimisympäristön merkitystä oppimiselle. Oppiminen on aktiivista ja tilannesidonnaista toimintaa, jossa oppimisympäristön monipuolisuus on tärkeää. Fyysiseen oppimisympäristöön kuuluvat rakennukset ja tilat, opetusvälineet ja oppimateriaalit sekä muu rakennettu ympäristö, mm. koulupiha ja ympäröivä luonto. Nykyaikainen oppimisympäristö on turvallinen ja tukee oppilaan terveyttä, luo edellytyksiä sosiaaliseen kanssakäymiseen, opettajan ja oppilaiden vuorovaikutukseen sekä edistää monipuolisten opetusmenetelmien käyttöä ja oppilaiden omaa aktiivisuutta.

Pedagogisessa oppimisympäristössä opiskelutilat suunnitellaan siten, että ne mahdollistavat monipuolisten ja muuntuvien opiskelumenetelmien ja työtapojen käytön sekä oppilaiden tarvitseman erityisen tuen järjestämisen. Erilaisten työvälineiden, materiaalien ja kirjastopalvelujen sekä ryhmätyötilojen tulee olla sijoitettuina opetuslojen läheisyyteen siten, että ne antavat mahdollisuuksia oppilaiden aktiiviseen, tutkivaan ja myös itsenäiseen opiskeluun. Tämä merkitsee muunneltavia oppimistiloja, pieniä ryhmätiloja tai auloihin sijoitettuja yhteistyötiloja sekä lähivarastoja ja säilytystilaa myös oppilaiden materiaaleja varten. Oppilailla ja opettajilla tulee olla myös mahdollisuus käyttää päivittäisessä työskentelyssään tietokoneita ja tietoverkkoja sekä muuta mediatekniikkaa.

Perusopetuksessa on lisääntynyt oppilaiden erityisen tuen tarve ja työmuodot ovat muuttuneet monimuotoisiksi ja joustaviksi. Tämä otetaan huomioon erityisopetuksen tiloissa siten, että oppimistilat ovat muunneltavia ja riittävän suuria useallekin pienryhmälle samanaikaisesti ja että niihin mahtuu erityisvälineistöä ja erityisopetuksessa yhä enenevässä määrin käytettäviä tietokoneita.

Nykykoulussa koulun tilojen tulee tukea oppilaiden ja opettajien sekä oppilaiden keskinäistä vuorovaikutusta. Tilaratkaisuna voisivat olla esimerkiksi rakennukseen keskeisesti sijoittuva kokoava keskustila, jossa voidaan oleskella ja johon oppilaat voivat kokoontua, sekä eri

puolille koulua sijoitetut pienehköt ryhmätilat isompien opetustilojen välissä tai pöytäryhmät käytävien yhteydessä jne. Hallinnon tiloihin on varattava nykysäädösten mukaiset oppilashuollon tilat sekä neuvottelutilaa esim. huoltajien ja oppilashuollon lisääntyneisiin neuvotteluihin.

Tilasuunnittelussa (sisä- ja ulkotilat) tulee ottaa huomioon esi- ja alkuopetuksen sekä koululaisten aamu- ja iltapäivätoiminnan kokonaisuus, erityistä tukea tarvitsevien lasten ja erityisoppilaiden tilatarpeet sekä alueen asukkaiden ilta- ja viikonlopputoiminta. Tilaratkaisuilla pyritään edistämään yhteistoimintaa ja sosiaalista integraatiota niin käyttäjien välillä kuin myös palvelun tuottajien ja erilaisten toimijoiden välillä.

### 3.3 Yhteinen campus

Esi- ja perusopetuksen opetussuunnitelmien mukaan yhtenäinen ja eheä oppimispolku on oppilaan kannalta keskeinen etu, turva ja oikeus. Yhtenäisen oppimispolun sujuva toteutuminen vaatisi sekä fyysisiä rakenteita että ennen kaikkea arjen yhteistyötä tukevia järjestelyitä. Tällaiset rakenteet olisivat omiaan luomaan yhtenäiselle oppimispolulle.

Hankesuunnitelman mukaan koulu ja päiväkotit sijoittuvat omille tonteilleen omiin rakennuksiinsa kuitenkin siten, että tukeudutaan vahvasti yhteistoimintaan. Esiopetustilat sijoitetaan päiväkodin 2. kerrokseen. Koululaisten iltapäiväkerhotoiminta sijoitetaan mahdollisesti päiväkodin tiloihin. Mahdollinen asukaspuistotoiminta ajaa koko alueen yhtenäisyyttä ja yhteistoimintaa.

Yhtenäinen oppimispolku on yksi viidestä SVOL:n (29.4.2015) esi- ja perusopetuksen uusille opetussuunnitelmille asettamista tavoitteista. Muut ovat oppivan yhteisön hyvinvointi, laaja-alaiset taidot, kestävä tulevaisuus sekä lasten/oppilaiden osallisuus.

Tilatarpeen pedagogisessa keskiössä on oppilaan oppimista ja hyvinvointia tukevan turvallisen yhteisön rakentaminen. Tällaisessa yhteisössä jokainen henkilökunnan jäsen ymmärtää lapsen pitkän kasvun- ja oppimisen polun ja tukee sitä kaikella omalla toiminnallaan. Sekä päiväkodilla, että koululla on aito halu yhdessä tekemiseen.

### 3.4 Lähialueen yhteiset toiminnot

Päiväkodin yhden ryhmätilan eli kotipesän mahdollinen käyttö asukaspuistona on otettu hankesuunnitelmassa huomioon. Mahdollinen asukaspuistokäyttö tulee voida sulkea tai yhdistää avoimesti päiväkodin muiden toimintojen kanssa. Hankesuunnitelmassa mahdollinen asukaspuisto on sijoitettu 1. kerrokseen rakennukseen toiseen pätyyn. Tällä kotipesälle oma sisäänkäynti kura- ja vaate-eteisineen sekä normaalin toiminnan mahdollistavat ryhmätilat. Lisäksi ryhmän yhteydessä on suljettavissa oleva kotikeittiö mahdollisten välipalojen yms. tekoa varten. Tämä kotipesä sijaitsee päiväkodin monitoimitilojen läheisyydessä. Asukaspuisto käsittää sisätilojen lisäksi myös ulkotilat. Mahdollisen asukaspuiston piha-alueella ei tarvitse rajata pois muun päiväkodin toiminnasta. Asukaspuistotiloja käyttäisi niin lähialueiden lapset kuin heidän vanhempansakin.

Alueen käytössä jatkaa edelleen nykyistä toimintaa vastaavasti laaja-alainen koulun tilojen ilta- ja viikonloppukäyttö. Päiväkodin osalta mahdollisuuksia luo mahdollinen asukaspuistokäyttö ja esimerkiksi uusi monitoimitila, joka voidaan jakaa kahteen erilliseen tilaan ja esimerkiksi vuokrata ulkopuoliseen toimintaan. Tällainen toiminta lisää alueen yhteisöllisyyttä ja rakennuksen käyttöaste kasvaa. Yhteisöllisyyttä lisää myös monipuolinen leikki- ja liikunta-piha-alue. Toiminnoiltaan moninainen piha houkuttelee eri ikäisiä myös iltaisin ja viikonloppuisin ulkoilemaan yhdessä.

### 3.5 Päiväkodin toiminnan laajuus

Veikkolan päiväkotiki on 6 päiväkotiryhmän päiväkotiki, josta varataan esiopetukseen 2 ryhmää. Mitoituksellinen paikkamäärä päiväkodissa on n. 140. Henkilökunnan määrä on n. 25. Yhden ryhmätilan käyttömahdollisuus asukaspuistokäyttöön, käyttäjämäärät vaihtelevat päivittäin, arviona n. 30-40 henkeä.

Kerhoryhmälle varataan yksi pienryhmätila. Kerhoryhmä toimii alueella kotihoidossa olevien 2-5-vuotiaiden lasten 'kohtaamispaikkana' / 'vertaisryhmänä'. Kerhoryhmän koko on maksimissaan 13 lasta ja 2 kasvattajaa. Kerhot hyödyntävät myös muita päiväkodin toiminnallisia tiloja.

Päiväkodin tilat rakennetaan siten, että ne soveltuvat 0-8-vuotiaiden käyttöön tarpeen mukaan, joten tilojen tulee olla monikäyttöisiä, muuntuvia ja turvallisia sekä tukea vuorovaikutusta ja yhteisöllisyyttä.

### 3.6 Koulun toiminnan laajuus

Koulun kokonaisoppilasmäärä on 790 oppilasta.

Koulussa toimii opettajien lisäksi oppilashuollon henkilökuntaa, ruokahuollon ja kiinteistönhoidon henkilökuntaa. Koulussa toimii yhtäaikaisesti n. 80 työntekijää.

### 3.7 Päiväkodin tilaohjelma



*Näkymä päiväkodin pihalta uuden 2-kerroksisen rakennukseen suuntaan*

Tilaohjelma on liitepiirustuksissa.

Tämän hankkeen tärkeänä tavoitteena on tulevaisuuden toimintaedellytyksien turvaamisen lisäksi vastata varhaiskasvatuksen muuttuviin tarpeisiin. Tarpeita määriteltäessä on otettu huomioon varhaiskasvatussuunnitelman perusteet 2016 ja esiopetussuunnitelma 2016 sekä niissä asetetut tavoitteet ja vaatimukset.

Tilaohjelmien laadinnassa ja suunnittelussa otetaan huomioon tilojen ja rakennuksen monikäyttöisyys. Monikäyttöisyyttä toteutetaan esim. pienryhmätilojen, henkilöstön työtilojen, eteisaulojen osalta.

Tavoitteena on luoda terveellinen ja turvallinen lasten varhaiskasvatus oppimis-, kasvu- ja hoitoympäristö- sekä työntekijöille riittävät työskentelytilat ja toimiva työympäristö. Myös ilta- ja mahdollisesti ympärivuorokautinen hoito huomioidaan. Ulkopuoliseen käyttöön luodaan edellytykset. Tilasuunnittelussa ja varustuksessa huomioidaan tieto- ja viestintäteknologia osana varhaiskasvatuksen ja esiopetuksen oppimisympäristöä.

Päiväkodin ja vanhempien yhteistyö perustuu kasvatuskumppanuudelle ja on lasten kasvatuksen kannalta tärkeä elementti.



Toiminnan tavoitteena on hyvinvoiva lapsi. Lähtökohtana on, että tilat luovat mahdollisuuden varhaiskasvatussuunnitelman ja esiopetussuunnitelman toteuttamiselle.

Tilojen tulee olla työturvallisuusnormien mukaiset, viihtyisät, avarat ja ilmat sekä helposti valottavissa. Tilaohjelmassa on tukeuduttu RT 96-11003 ohjeisiin ja Kirkkonummen tyyppipäiväkoti-malliin.

### **Henkilöstön työskentelytilat**

Työtilat sijoitetaan keskitetysti, hankesuunnitelmassa henkilökunnan taukotilat ja työtilat on sijoitettu 2. kerrokseen siten, että näkyvyyttä on molempiin kerroksiin. Päiväkodin johtajan työtila sekä henkilökunnan työtiloissa otetaan huomioon tieto- ja viestintätekniisten välineiden jatkuva käyttö. Vanhempien tapaamisiin, neuvotteluihin, henkilöstön koulutukseen ja tiimityöskentelyyn varataan työtilat, jotka ovat yhteiskäytössä muiden toimintojen kanssa. Kasvun ja oppimisen tuen toteuttamiselle sekä oppilashuoltoa varten tulee olla riittävät tilat.

### **Aula- ja eteistilat**

Aula- ja eteistilat välittävät rakennuksen sisäisen liikenteen ja toimivat oleskelutiloina ja yhteisten tilaisuuksien tiloina. Sisäänkäyntien yhteydessä on kuraeteiset sekä pesu- ja wc-tilat (jokaisesta kuraeteisesta suora yhteys yhteen wc-tilaan mahdollistaen helpon käytön leikkipihalta). Eteistilassa ja pesuhuone/wc-tilassa huomioitava ryhmäkoon muunneltavuus ja käyttäjien ikävaatimukset.

### **Sali-monitoimitilat**

Sali-monitoimitila on rakennuksen isoin kokoontumistila. Tila voidaan jakaa kahteen erilliseen osaan. Salissa tapahtuu myös päiväkodin vanhimpien lasten ja esikoululaisten päivittäinen ruokailu.



*Näkymä monitoimisalista ruokailun aikana*

### **Varastotilat**

Rakennuksen sisä- ja ulkovarastoille sekä ulkopuolista varastokäyttöä varten varataan riittävät tilat. Varastotiloihin sijoitetaan liikunta- ja medialeikkivälineistöä normaali päiväkotivarastotilamitoituksen lisäksi.

### **Ryhmätilat**

Ryhmätilat ovat saman kokoiset riippumatta lasten ikärakenteesta ja ryhmän laskennallisesta suuruudesta. Normaalien ryhmätilojen lisäksi tulee lapsiryhmille olla riittävät jakotilat toiminnan eriyttämiseen. Esiopetuksen ryhmätilat on jaettu muista tiloista hieman poikkeavasti. Esiopetuksen 2 ryhmätilaa voidaan yhdistää toisiinsa siirtoseinää avaamalla, mikä mahdollistaa 'isommissa opetustilassa toimimisen muiden oppilaiden kanssa'. Hankesuunnitelmassa kaikki normaalit ryhmätilat on sijoitettu leikkipihan suuntaan. Pienryhmätilat on sijoitettu koulun puoleiselle sivustalle. Kerhotila sijoittuu rakennuksen pätyyn.



*Näkymä ryhmätilasta pesuhuoneen läpi toiseen ryhmätilaan (leikki-lepo)*

### **Jakelukeittiö**

Päiväkodin ruoka tuodaan Veikkolan koulun valmistuskeittiöstä kärryillä päiväkodin keittiöön. Tätä varten on hankesuunnitelmassa huomioitu keittiön oma sisäänkäynti niin lähellä kuin mahdollista Veikkolan koulun nykyistä keittiötä. Jakelukeittiö sijaitsee päiväkodin tiloissa 1. kerroksessa monitoimisalien vieressä. Lisänä monitoimisalien viereisestä kotipesästä, jossa saatetaan järjestää asukaspuistotoimintaa, on kotikeittiö, joka voi toimia myös tilaisuuksissa iltakeittiönä. Monitoimisalin puolelle hankesuunnitelmassa on sijoitettu matala linjasto ruokatarjoilua varten.

### **Ruokasali**

Päiväkotiin ei tehdä erillistä ruokasalia. Aula- ja ryhmätiloja sekä monitoimisalia voidaan hyödyntää ruokailussa. 0-2-vuotiaiden ryhmissä on aina ruuan vaunukuljetus.

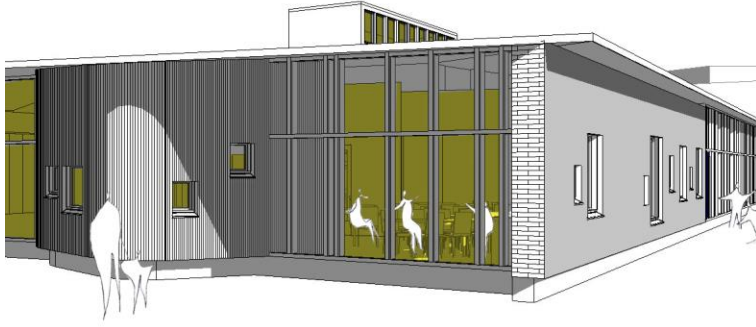
### **Siivoustilat**

Siivouskeskus, 10m<sup>2</sup> on hankesuunnitelmassa sijoitettu 2. kerrokseen. Pieni siivouskomero sijaitsee 1. kerroksessa. Lisänä jokaisessa ryhmätalassa kaappi, jossa lähisiivousvälineet oman ryhmän käyttöön (pienet lapset ruokailevat omissa tiloissaan, joten akuutti siivous saadaan heti hoidettua). Päiväkodin jakelukeittiössä on siivouskaappi altaalla.

### **Muut tilat**

Muut tarvittavat tilat, kuten sosiaalityilat ja tekniset tilat tehdään määräysten ja ohjeiden mukaan.

## **3.8 Koulun tilaohjelma**



*Näkymä koulun laajennuksen päädyistä, oikeassa kulmassa luonnontieteiden tila*

Tilaohjelma on liitepiirustuksissa.

Pedagogisessa suunnitelmassa on eritelty koulun tilatarpeet tarkasti koulun vaatimien toimintojen puitteissa kartoittaen nykyiset tilat.

### **Opetustilat**

Opetustilat luokitellaan kahteen ryhmään:

- yleiset opetustilat: niissä opetetaan sellaisia aineita, jotka eivät vaadi kalustuksen ja varustuksen vuoksi omaa erillistä opetustilaa
- aineopetustilat: niissä opetetaan sellaisia aineita, jotka tarvitsevat ainekohtaisen opetustilan (esim. käsityö, kuvataide, musiikki, kemia, fysiikka jne).

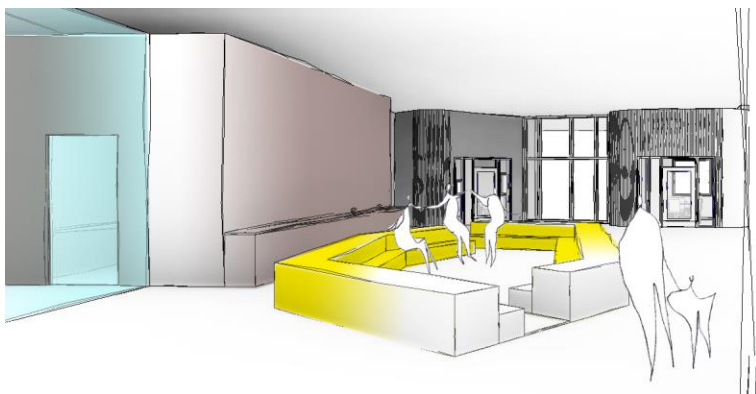
### **Laajennus: Yleisesti**

Laajennus on hankesuunnitelmassa sijoitettu n. 28m matkalta liitettäväksi nykyiseen rakennukseen. Laajennus sijoitetaan purettavan osion kohdalle. Liitoskohdassa sijaitsee pääasiassa opetustiloja samoin kuin koko laajennuksessa.

Laajennuksen tilasijoittelussa on huomioitu selkeä ns. vapaaksi jätettävä kaistale / käytäväosuus liitoskohdassa, jota ei voi kalustaa. Alue palvelee tiloissa liikkumista ja pääasiassa selkeänä poistumisreitteinä.

Laajennusta palvelee 2 kpl sisääntuloeteisiä omine kenkä- ja vaatesäilytystiloihin sekä wc-tiloihin.

### **Laajennus: Yleiset opetustilat**



*Näkymä 'istuinpesän' ohi päätyjulkisivun suuntaan*

Hankesuunnitelmassa koulun laajennukseen muuntuvat oppimisympäristöt muodostavat 2 muuntojoustavaa vyöhykettä, joista kummastakin on eriytetty OT3 (60m<sup>2</sup>) kokoisia alueita kiinto- ja siirtoseinillä. Molemmista tiloissa on 1kpl kiinteillä seinillä varusteltua ns. perinteistä opetustilaa. Näiden vieressä molemmilla alueilla on 2kpl OT3 (60m<sup>2</sup>) tilaa varustettuna umpisiirtoseinillä tilojen välissä ja lasisiirtoseinillä rakennuksen keskialueen suuntaan. Tämän lisäksi molemmista tiloissa on muuntuvaa tilaa, johon järjestetään kiinto- ja/tai irtokalusteilla erilaisia oppimisympäristöjä tarpeen mukaan.

### Laajennus: Aineen opetus / keskustori



*Näkymä keskustorilta oppimispöppien kohdalta; vasemmalla kuvaamataidon vitriinit, oikealla muuntuvia OT3 (60m<sup>2</sup>) tiloja*

Aineenopetuksen ns. perustilojen tarve on Veikkolan koulussa suuri. Hankesuunnitelmassa yleisopetustilaa on sijoitettu yhtenäiseen keskustori-nimikkeellä kulkevaan tilaan keskeisesti koko rakennukseen nähden. Hankesuunnitelmassa keskustori sijoittuu uuden ja vanhan rakennuksen liitoskohtaan. Keskustorin alueelle voi sijoittaa monenlaisia muunneltavia oppimispisteitä, sähköisen työskentelyn pisteitä ja koulukirjasto-osasto. Rauhalliset työskentelyopet ja mukautuvat työskentelypisteet järjestetään kiinto- ja/tai irtokalusteilla. Keskustori hankesuunnitelmassa nivoutuu kiinteästi Veikkolan nykyisen koulun säilytettävään ATK-tilaan. Keskustoria palvelee wc-tilojen rykelmä keskeisesti tiloihin nähden – oppilaiden ei tarvitse siirtyä sisääntulojen wc-tiloihin. Tässä on esitetty sijoitettavaksi myös esteetön wc-tila.

### Laajennus: Luonnontieteiden tilat

Luonnontieteiden tiloja (mahdollisesti biologian ja maantiedon tilat) on sijoitettu hankesuunnitelmassa laajennukseen. Tilojen yhteyteen on tehty suuri varasto, jossa tulee olla selkeät paikat kaikille näytteille, malleille, mapeille ja laborointivälineille sekä varasto tulee olla varustettu riittäväillä jääkapilla ja pakastimella. Pöytätilaa myös esim. laborointien ja demojen valmisteluun ym. tarvitaan.

Oppimistila on esitetty jaettavaksi kahteen alueeseen tarvittaessa ja toimivan myös yhtenä kokonaisuutena. Oppimistilassa tarvitaan tarpeeksi tasoja, vähintään kaksi vesipistettä ja tarpeeksi laskutilaa niiden viereen. Tarvitaan suuret pesualtaat ja vetävät viemärit tarpeellisilla suodattimilla. Kartoja varten kiinnitetään karttakiskot seinään tai alakattoon molempiin tiloihin.

Näidenkin oppiaineiden opiskelussa otetaan huomioon myös yhteisen Keskustorin mahdollisuudet esimerkiksi yhteisten monialaisten kokonaisuuksien toteuttamisessa.

### Laajennus: Kuvataide

Nykyisen koulun kuvataiteen tilat poistuvat purettavan rakennuksen myötä ja hankesuunnitelmassa sijoitetaan uuteen laajennukseen. Kuvataiteen tilan tulevat palvelemaan yhtenäiskoulun kuvataidepajana niin, että sitä hyödynnetään 7-9 -luokkien opetuksessa laajemmin korkealla käyttöasteella.

Taidepajaan tullaan sijoittamaan painopöytä, savenkäsittelypiste, maalauspiste, askartelu- ja muotoilupiste. Pisteissä on isot työtasot ja liikuteltavat, lukittavat kaapistot, joissa säilytetään tarvikkeita. Maalauspisteen työpöydät voivat olla kokoon meneviä tai niissä voi olla irrotettavat jalat. Myös piirustusalueet voivat olla lattialle avattavia tai maalaustelimalaisia. Kuvaamataidon tilassa tulee olla tarpeeksi vesipisteitä keräilijöineen, työtasoa ja varastotilaa.

Kuvataiteen opetustilan on tärkeää muuntautua projektitilaksi mm. luonnontieteen ja ala-luokkien kanssa tehtäville teemoitetuille projekteille. Tilaa tulee olla mahdollisuus jakaa kevyillä verhoilla tai irtokaluste sermeillä. Töiden kuivatus voidaan huomioida esim. Ripustettavilla telineillä tms ratkaisulla.

Kuvataiteen tilaan hankesuunnitelmassa on esitetty laaja-alainen vitriini keskustorin suuntaan. Tämä toisi valoa ulkoseinältä keskeemmälle syvärunkoista rakennusta unohtamatta oppilaiden tölle sopivaa esilläolopaikkaa.

### **Laajennus: Käsityö**

Osa käsityötilaa poistuu kun vanha rakennus puretaan. Se on hankesuunnitelmassa esitetty korvattavaksi säilytettävän käsityötilan yhteyteen. Purettavasta tilasta poistuu myös esim. keramiikan uuni, joka tulee sijoittaa uusiin tiloihin.

Käsityötila ja kuvaamataitotila olisivat näin vierekkäin ja mahdollistaisivat helposti yhteistoiminnan projekteissa kuten huovutuksessa yms.

### **Laajennus: Oppilaiden wc-tilat**

Lähtökohtana yhdelle oppilaalle tarkoitettu wc-yksikkö, jonka koko on noin 1,5-2 m<sup>2</sup> Vähintään yksi wc-tila á 5,5 m<sup>2</sup> liikuntavammaisia oppilaita varten.

### **Muutostyöalueet: Aineopetustilat: Luonnontieteet (kaksi/kolme luokkatilaa + varasto)**

Luonnontieteiden tiloja (fysiikan ja kemian tilat) on sijoitettu nykyiselle alueelle, johon tehdään tilajärjestelymuutoksia.

Tavoitteena on luonnontieteiden tarvitsemien erikoisluokkien muodostamat toiminnalliset kokonaisuudet. Pedagoginen selostus näistä tiloista avaa luonnontieteiden asetelmaa koulussa kokonaisuudessaan.

#### **Kemia**

Hankesuunnitelman osalta on tilatarkastelussa huomioitu 2 nykyistä kemian tilaa säilytettäväksi kemian opetusta varten. Lisäksi yhdessä fysiikan tilassa voidaan järjestää kemian tunteja tarvittaessa eli varustusta voidaan joutua muuttamaan. Nykyisten kemian tilojen välinen fy-ke varasto muunnetaan täysin kemian varastoksi.

#### **Fysiikka**

Fysiikkaa varten tehdään yksi fysiikan luokka, jossa on varustelulta kemian opettamisen mahdollisuus. Toiseksi fysiikan luokaksi varustellaan robotiikkaan ja muuhun vastaavaan keskittyvä luokka. Hankesuunnitelmassa on muutettu nykyinen biologian varasto porrashuoneen vieressä fysiikan varastoksi. Tähän tilaan on otettu mukaan myös viereinen pieni varasto, eli tila saadaan avautumaan luonnontieteiden solun suuntaan. Fysiikan opetuksen erityistarpeita ovat riittävät työskentelytasot sekä fysiikkaa varten tehty riittävä sähköjen vetäminen jokaiseen työpisteeseen.

### **Muutostyöalueet: Aineopetustilat: Kotitalous**

Kotitaloudelle on hankesuunnitelmassa osoitettu lisätilaa nykyisen kotitalouden opetustilan vierestä. Tämä toinen opetuskeittiö tarvittavine oheistiloineen mahdollistaa kahden kotitalouden opetusryhmän opiskelun saman aikaisesti. Nykyisiä pyykki- ja kodinhoitotiloja ja varastoja voidaan hyödyntää molempien opetuskeittiöiden yhteisinä tiloina.

### **Muutostyöalueet: Oppilashuolto**

Kun kotitalouden lisätarve suunnitellaan samaan yhteyteen vanhan kotitalousluokan kanssa, nykyiset oppilashuollon tilat joudutaan sijoittamaan muualle nykyisessä koulussa. Hankesuunnitelmassa oppilashuollolle on osoitettu n. 110m<sup>2</sup> tilat keskeisesti koko koulua ajatellen. Hankesuunnitelmassa on esitetty hoituhuoneet nykyisten ikkunoiden jakojen mukaan sisäpihan suuntaan. Näistä yksi huoneista on muita isompi ja täällä voi järjestää neuvotteluita tarvittaessa. Hoitotilat avautuvat odotustilan lisäksi viereisiin huoneisiin. Muut oheistilat, kuten lepohuone, esteetön wc ja varasto ovat odotustilan yhteydessä käytävän puolella. Tiloissa tulee huomioida riittävä ääneneristys.

### **Muutostyöalueet: Kenkä- ja vaate-eteiset**

Koko koulusta tehdään sukkakoulu, eli kengät jätetään sisäänkäyntien yhteyteen tehtäviin vaate-eteisiin. Näitä tehdään 1. Kerroksessa 3kpl ja 2. Kerroksessa 1 kpl. Vaate-eteisten yhteydessä joudutaan pohjoissovissa muokkaamaan viereistä opetustilaa eli isommasta opetustilasta tehdään pienempi ja se yhdistetään umpinaisella siirtoseinällä viereiseen isoon opetustilaan.

### **Muutostyöalueet: Siivouskeskus**

Hankesuunnitelmassa on esitetty, että koulun nykyinen siivouskeskus siirretään. Tällä toimenpiteellä saadaan avattua liitoskohdan vanhan koulurakennuksen ja uuden laajennuksen välillä keskustoriksi. Uusi siivouskeskus on hankesuunnitelmassa sijoitettu oppilashuollon viereen.

### **Koulun muut tilat**

Säilytetään nykyisellään.

Nykyiset tilat on sijoitettu ja uudet sijoitetaan ja suunnitellaan siten, että ilta- ja erilliskäyttö on pääsääntöisesti mahdollista.

## **3.9 Neuvola-, hammashoitola- ja kunnossapitotilojen toiminnot ja tilaohjelma**



*Näkymä mahdollisen uuden rakennuksen sisääntulosta, oikealle sijoittuu yhdysaula nykyisen koulun suuntaan*

Tilaohjelma on liitepiirustuksissa

Nykyiset hammashoidon, neuvolan ja kunnossapidon tilat korvataan mahdollisesti uudella

lisärakennuksella, joka toteutuessaan rakennetaan koulun pohjoispäättyyn. Mikäli tilat korvataan uusilla, vanhat tilat puretaan lopulta, aluksi osin uuden rakennuksen alta ja lopulta kokonaan.

Neuvola tarvitsee jatkossakin saman tyyppisiä tiloja kuin nykyään parakkiin sijoittuvat tilat ovat. Uudet tilat on sijoitettu samaan rakennukseen suun terveydenhuollon kanssa. Terveydenhuollon tilojen läheinen sijainti mahdollistaisi yhteisten tilojen käyttöä, esim. Tauko- sosiaali- ja neuvottelutilat sekä välinehuolto ja labratilat. Lisäksi hammashoidon tilojen sijoittaminen yhteen (nykyisellään jaettu parakkiin ja kouluun) saataisiin kaikki toiminnot keskitettyä (vain yksi välinehuolto kaikkine laitteineen (vesijärjestelmä, steriloiva instrumenttien pesukone, porien; siis kulma- ja käsikappaleiden autoklaavi, instrumenttien autoklaavi) ja vain yksi tekninen tila (hammashoitokoneiden imumoottori, ja kompressori jäähdytyksellä)).

Hoitohuoneiden lisäksi rakennukseen sijoitetaan asiakkaiden wc-tilat, esteetön wc ja siivouskomero sekä varastot.

Kunnossapidolle järjestetään rakennukseen tauko- ja työtila ja pieni unisex sosiaalitila. Lisänä ulkovarasto, jossa säilytetään ruohonleikkuria, työvälineitä ja pieni määrä polttoainetta (koneet).

Yhdysaula koulun ja uuden laajennuksen välillä tehdään tarpeeksi suureksi mahdollistaen uuden laajennuksen lattiapinnan tasoeron nykyiseen kouluun nähden. Aulaan tehdään luiska ja portaat. Aulasta on pääsy koulun tiloihin sekä ns. läpikulku koulun pihalle. Yhdysaula hankesuunnitelmassa on tehty matalampana kuin viereiset rakennukset, jolloin yhdistäminen uuden ja vanhan välillä on rakenteellisesti suoraviivaista. Nykyisen koulun pieni tuulikaappi voidaan purkaa ja yhdistää aulatilaan.

Neurolan lastenvaunu säilytys tulee ratkaista sisäänkäynnin yhteyteen.



*Näkymä yhdysaulasta mahdollisen uuden laajennuksen suuntaan*

## 4. RAKENNUKSELLE JA TILOILLE ASETETTAVAT VAATIMUKSET

### 4.1 Yleistä

Tilat suunnitellaan siten, että tilojen sijoittamisella ja monikäyttöisyydellä saavutetaan mahdollisimman paljon yhteiskäyttö- ja synergiaetuja.

### 4.2 Päiväkodin tilat

Erityisiä vaatimuksia asetetaan ryhmätilojen yhteydessä oleville jakotiloille, joita voidaan käyttää myös terapiakäyttöön. Tällöin huomioitava tilojen koko (leikkiterapia, pienryhmäohjaus



ja muu terapia) ja äänieristys. Tilat ovat muuten normaalitasoisia päiväkotikäyttöön tarkoitettuja tiloja, joiden suunnittelussa edellytetään kustannustietoutta. Rakennus suunnitellaan kestäviä, hyväksi koettuja rakennusmateriaaleja ja –ratkaisuja käyttäen, taloudellisuus ja helppo huollettavuus huomioiden.

Hankkeen laatutaso on Kirkkonummella noudatettavaa normaalia päiväkotitasoa.

Tilojen tulee noudattaa RT-96-11003 ohjeistusta, Päivähoidon turvallisuussuunnittelun ohjeistusta (STM) sekä Kirkkonummen tiloille asettamat toiminnan vaatimukset.

Kaikki ryhmätilat ovat muunneltavia.

Kalustus ja varustus on materiaaleiltaan ja rakenteiltaan viimeisteltyjä.

Rakennus tulee suunnitella yleisten suunnitteluohjeiden (RT-96-11003) mukaan ja sen tulee täyttää Rakentamismääräyskokoelman F1 määräykset ja ohjeet.

Tilojen pintamateriaalien tulee olla kestäviä, mahdollisimman vähän ympäristöön päästöjä tuottavia (M1-luokka), allergisoimattomia, helposti luontoystävällisillä puhdistusaineille puhdistettavia ja hoidettavia.

Materiaalien tulee olla hyvin ääntä vaimentavia. Akustiikkaan tulee kiinnittää erityistä huomiota.

Ilma- ja askeläänieristävyden on täytettävä rakentamismääräyskokoelman C1 vaatimukset.

Työturvallisuuteen ja ergonomiaan on kiinnitettävä huomiota.

Uudisrakennuksen ja laajennuksien tulee olla ns. terve rakennus, jossa kosteus, melu, emissiot ja ilmanvaihto ovat hallinnassa.

Rakennus-, Ivi- ja sähkötekniikan oleellinen tehtävä on luoda tiloihin hyvät työskentelyolosuhteet.

Rakennuksiin suunnitellaan kulunvalvontaa sekä henkilöstölle että lapsille. Tämä otetaan huomioon Ivi- ja sähkötekniikan infrassa.

Ivi- ja sähkö tekniikka on normaalia päiväkotitekniikkaa huomioiden erityisvaatimukset kuten av- ja tietotekniset vaatimukset.

Rakentamisen aikana otetaan kokonaisuudessaan huomioon kestävään kehitykseen liittyvät ekologiset, sosiaaliset ja taloudelliset näkökohdat.

Suunnittelussa ja toteuttamisessa pyritään ottamaan huomioon energian ja materiaalin säästö. Erityistä huomiota kiinnitetään jätehuollon järjestämiseen, materiaalivalintoihin, emissiopäästöihin ja energiasäästöihin. Rakennustuotteiden on oltava kestäviä, korjattavissa olevia, uudelleen käytettäviä ja jätteinä hyödynnettäviä.

Rakennuksen käyttöikä on 75 vuotta ja teknisten järjestelmien vaihteleva kts. KH 90-00159.

### **4.3 Koulun tilat**

Hankkeen laatutaso on Kirkkonummella noudatettavaa normaalia peruskoulutasoa.

Erityisiä tilakohtaisia vaatimuksia ei tiloille aseteta. Tilat ovat normaalitasoisia koulukäyttöön tarkoitettuja tiloja, joiden suunnittelussa edellytetään kustannustietoutta. Muuntuvan oppimisympäristön suunnittelussa tulee erityisesti huomioida tilan akustiikka ja esim. Tekstiilimattoa lattiapintana tulee harkita.



Tilojen tulee täyttää mm Opetushallituksen eri tiloille laatimat ohjeet ja kunnan tiloille asettamat toiminnan vaatimukset.

Opetustiloissa noudatetaan normaalia, laatutasoltaan hyvää rakentamista huomioiden tietoverkkopohjaisen oppimisympäristön tuoma lisäteknikka. Osa opetustiloista on muunneltavia.

Kalustus ja varustus on materiaaleiltaan ja rakenteiltaan viimeisteltyjä.

Tavoitteena on rakentaa normaalitasoinen koulurakennus kestäviä, hyväksi koettuja rakennusmateriaaleja ja –ratkaisuja käyttäen, taloudellisuus ja helppo huollettavuus huomioiden.

Rakennus tulee suunnitella yleisten suunnitteluohjeiden mukaan ja sen tulee täyttää Rakentamismääräyskokoelman F1 määräykset ja ohjeet.

Tilojen pintamateriaalien tulee olla kestäviä, mahdollisimman vähän ympäristöön päästöjä tuottavia (M1-luokka), allergisoimattomia, helposti luontoystävällisillä puhdistusaineille puhdistettavia ja hoidettavia.

Materiaalien tulee olla hyvin ääntä vaimentavia. Akustiikkaan tulee kiinnittää erityistä huomiota. Ilma- ja askeläänieristävyyden on täytettävä rakentamismääräyskokoelman C1 vaatimukset.

Valaistuksen tulee olla toimintaan hyvin soveltuva tarkoittaen hyvää yleisvaloa ja muunneltavaa valaistusympäristöä. Ryhmä- ja opetustilojen valaistus tulisi sitoa luonnonvalon määrään ja tiloissa kuten pesuhuoneet yms käyttöön (liiketunnistimet).

Työturvallisuuteen ja ergonomiaan on kiinnitettävä huomiota.

Rakennuksen tulee olla ns. terve rakennus, jossa kosteus, melu, emissiot ja ilmanvaihto ovat hallinnassa.

Rakennus-, Ivi- ja sähkötekniikan oleellinen tehtävä on luoda tiloihin hyvät työskentelyolosuhteet. Ivi- tekniikka on normaalia koulurakennustekniikkaa huomioiden aula ja tietotekniikkatilojen erityisvaatimukset sekä mahdollisesti tavoitteellista suurempien ryhmäkokojen vaikutus ilmanvaihtoon. Sähkötekniikka on normaalia koulurakennustekniikkaa, jossa huomioidaan opetuksen vaatimat av- ja tietotekniset vaatimukset.

Rakentamisen aikana otetaan kokonaisuudessaan huomioon kestävään kehitykseen liittyvät ekologiset, sosiaaliset ja taloudelliset näkökohdat.

Suunnittelussa ja toteuttamisessa pyritään ottamaan huomioon energian ja materiaalin säästö. Erityistä huomiota kiinnitetään jätehuollon järjestämiseen, materiaalivalintoihin, emissiopäästöihin ja energiasäästöihin. Rakennustuotteiden on oltava kestäviä, korjattavissa olevia, uudelleen käytettäviä ja jätteinä hyödynnettäviä.

Rakennuksen käyttöikä on 75 vuotta ja teknisten järjestelmien vaihteleva kts. KH 90-00159.

#### **4.4 Rakennustapaselostus**

Rakennustapaselostukset ovat liitteenä – erillinen selostus päiväkodille ja koululle (mukaan lukien neuvola-, hammashoitola- ja kunnossapitotilojen laajennus).

## **5. PIHA**

## 5.1 Päiväkodin tontti ja piha

Pihasuunnittelussa tulee lähtökohtana olla lapsen liikkumista, leikkejä, taidekasvatusta ja ympäristön tutkimista kannustavia elementtejä ja rakennelmia. Piha oppimisympäristönä tarjoaa myös erilaisia kokemuksia ja materiaaleja.

Päiväkotipiha on oltava katettua, sateelta ja säältä suojattua tilaa, joka hankesuunnitelmassa muodostuu rakennuksen yhteyteen leikkipiha puolelle.

Pihan eri alueet tulee jakautua loogisesti niin, että jokaisen ryhmän sisäänkäynti rakennukseen sijaitsee luontevasti kulloisenkin ryhmän oman pihan yhteydessä. Hankesuunnitelmassa 1- kerroksen sisäänkäynnit on eriytetty 2. kerroksen sisäänkäynneistä. Kaikki sisäänkäynnit sijaitsevat katoksen / rakennuksen muodostaman ulokkeen alla.

Pihoilla tulee olla sekä valoa että varjoa, ja ikätasot huomioivia leikkivälineitä sekä leikkivälineille hyvät varastot. Hankesuunnitelmassa ulkovarastot on sijoitettu rakennuksen porrashuoneiden yhteyteen, sekä 1 erillinen pihavarasto on sijoitettu pienten pihan yhteyteen. Erillisen pihavaraston sijainti riippuu pienten pihan (aidattu, 1200mm) sijainnista.

Ne leikkivälineet, jotka tarvitsevat turva-alustaa voidaan asentaa samaan ryhmään, samalle alustalle. Tämä helpottaa pihan jäsentämistä, vähentää turva-alustan tarvetta ja helpottaa huollettavuutta, kun eri materiaalien rajoja voi täsmällisesti hahmottaa. Eri toiminta-alueista tulee eri luonteisia tunnelmaltaan, kun käytetään erilaisia materiaaleja alustoina (hiekkaa, asfalttia, nurmikkoa, tekonurmikkoa). Pihalta löytyy alueita rajuille leikeille ja peleille, mutta myös turvallisia ja seesteisiä paikkoja rauhalliselle oleskelulle ja hiljaiselle yhdessäololle.

Kasvillisuutta käytetään monipuolisesti, myös talvivihreys huomioiden. Pihalle tulevissa istutuksissa tulee suosia hyötykasveja, kuten marjapensaita ja omenapuita. Piha-alueella tulee olla mahdollisuus viljelyyn viljelylaatikoissa, jotta lapset voivat kasvattaa itse hyötykasveja.

Liikennejärjestelyissä ja saattoliikenteen kulussa huomioidaan lasten toiminnan kannalta parhaat mahdolliset vaihtoehdot. Lisäksi tarvitaan selkeästi merkityt alueet henkilökunnan autoille (lämpötolpat), saattoliikenteelle sekä polkupyörille.

Rakentamisen laadun tulee olla hyvä ja viimeistelty. Kokonaisuuden tulee olla ympäristöön sopiva, omaperäinen sekä rakennuspaikan erityispiirteet huomioon ottava.

Päiväkodin piha-alue rakennetaan noudattaen RT 96 – 11003 - Päiväkotien suunnittelu, RT 89 10966 - Ulkoleikkipaikat, Kirkkonummen yleisiä normeja ja määräyksiä ja tyyppipäiväkotimallin pihasuunnitteluohjeet. Hankesuunnitelmassa ei ole tarkemmin otettu kantaa pihavarusteisiin yms.

Päiväkodin piha, yhteen suuntaan liikennöitävä saattoliikenne sekä lyhyt- ja pitkäaikainen paikoitus ovat tontin reunassa. Pysäköintialueiden tulee olla riittävät ja niiltä tulee säilyttää / järjestää esteetön kulku piha-alueille ja sisäänkäynneille. Ajoneuvoliikenne ei saa kohdata (tontilla) jalankulku- ja pyöräilyreittejä.

Pysäköintialueelle rajautuville alueille varataan riittävä suojakaista istutuksilla.

Tontin nykyinen puusto (korkeaa mäntypuustoa) tulee säilyttää mahdollisuuksien mukaan nykyisellään. Nykyiset puut heti rakennustöiden yhteydessä tulee suojata laudoituksella ja aidalla myös juurialueilta.

## 5.2 Koulun tontti ja piha

Koulun piha-alueella ei tehdä laajoja muutoksia. Muutokset koskevat laajennusten vaatimaa aluetta ja sen ympäristöä ja liittymistä nykyiseen pihaan ja pihakorkoihin ja -materiaaleihin.

Piha rakennetaan noudattaen Kirkkonummen asettamia vaatimuksia sekä yleisiä normeja ja määräyksiä.

Pihasuunnittelussa tulee lähtökohtana olla lapsen liikkumista, taidekasvatusta ja ympäristön tutkimista kannustavia elementtejä ja rakennelmia.

Tavoitteena on viihtyisänä ja virikkeellinen koulupiha, mukaan lukien aktiivinen käyttö myös koulujan jälkeen – tämän takaa jo nykyinen piha.

Koulun tontille sijoittuvan neuvola-, hammashoito- ja kunnossapitotilojen laajennusta palvelemaan tehdään yhteen suuntaan liikennöitävä saattoliikenne sekä lyhyt- ja pitkäaikainen paikoitus. Pysäköintialueiden tulee olla riittävät ja niiltä tulee säilyttää / järjestää esteetön kulku piha- alueille ja pääsisäänkäynneille. Ajoneuvoliikenne ei saa kohdata (tontilla) jalankulku- ja pyöräilyreittejä.

### 5.3 Lähtökohdat ja tavoitteet

Kulku ja liikkuminen piha-alueilla tulee olla esteetöntä. Leikki- ja urheiluvarusteiden tulee soveltua suurelta osin myös mm. liikunta- ja aistirajoitteisille.

Turvallisuus huomioidaan mm. hyvällä yleisvalaistuksella, väljällä turva-alueet huomioivalla urheilu- ja leikkivarusteiden sijoittelulla sekä turvallisilla välineillä. Lisäksi rakennettavien ulkotilojen ja rakenteiden tulee avoimia ja helposti valvottavia.

Olevia luonnonolosuhteita säilytetään ja hyödynnetään rakentamisessa.

Kalusteiden, varusteiden ja leikkivälineiden tulee olla kestäviä, rakenteeltaan ja väreiltään ympäristöön ja kaupunkikuvaan sopivia.

Piha-alueiden tulee olla kohtuullisilla kustannuksilla ylläpidettävissä, mm. talviaikainen kunnossapito ja viheralueiden hoito huomioiden.

Pihan suunnittelussa huomioidaan riittävä valaistus, kiinteät sade ja aurinkosuojat, maaston monipuolinen hyödyntäminen, aitojen turvallisuus ja pihan tekniset valvontalaitteet.

Pintamateriaalien valinnassa suositaan pölyämättömiä ja huoltovapaita pintoja.

Pihasuunnittelussa noudatetaan liitteenä olevaa ohjetta: pihan ja leikkivälineiden suunnitteluohje sekä pihan oleskelu- ja leikkivarusteet sekä leikkialueiden materiaalit.

## 6. SELVITYS RAKENNUSPAIKASTA

### 6.1 Tontit

Tonteilla on voimassa oleva asemakaava.

Tonttien tiedot

- Päiväkodin tontin koko 4490 m<sup>2</sup>, rakennusoikeus 1500 m<sup>2</sup>.
- Koulun tontin koko 34400 m<sup>2</sup>, rakennusoikeus 8500 m<sup>2</sup>.

Hankesuunnitelmavaiheessa on selvitetty nykyisen neuvola- /hammashoitola- /kunnossapitotilojen parakkirakennuksen mahdollista säilyttämistä Sote-ratkaisua odottamassa, jolloin koulun tontin rakennusoikeus ylittyisi väliaikaisesti.

On todettu, että parakkirakennuksen purkaminen tulee tehdä uutta rakennusta käyttöön otettaessa korvaavassa rakentamisessa, jolloin asemakaavan sallimaa rakennusoikeutta ei ylitetä. Mikäli rakennusluvassa ei näin menetellä, syntyy tarpeettoman helposti asemakaavan vastainen tilanne, mikä edellyttää työlästä hallintopakkomenettelyä. Mikäli rakennuslupa

myönnetään tietoisena, että tontille sallittua rakennusoikeutta ylitetään – vaikkakin vain muutamia vuosia – rakennusluvan oikeudellisia myöntämisedellytyksiä loukataan. Erinäisiä rakennuspaikan vanhoja 'liian isoiksi muutoin jääviä' rakennuksia on pienennetty eli purettu osittain rakennusjärjestyksen määräykset täyttäväksi, jota ehdotetaan myös parakkiraennukselle tässä hankesuunnitelmassa. On mahdollista, että määräaikainen poikkeamispäätös rakennusoikeuden ylittämisestä voisi perustelusta syystä tulla kyseeseen, mutta tästä tullee neuvotella viranomaisten kanssa etukäteen.

Hankesuunnitelma kuitenkin ehdottaa parakin osittaista purkamista tai uudisrakennusta/laajennusta koulun yhteyteen nykyistä pienemmällä kerrosalalla.

## 6.2 Maaperätiedot

Nykyisen koulun tontilta on tehty maaperätutkimus (v. 2003), jota täydennetään suunnitteluvaiheessa.

## 6.3 Rakennuspaikasta aiheutuvat erityisvaatimukset

Maaperä on kovaa, pääasiassa moreenia ja kalliota, joka tarkoittaa maanvaraista perustamistapaa uusille rakennuksille ja laajennuksille.

Alapohjat tehdään tuulettuvina ja kantavina.

Koulu ja neuvola-hammashoitola tullee olemaan toiminnassa koko rakennushankkeen ajan ja tämä tulee huomioida suunnittelussa ja työmaan aikana.

## 7. HANKEAIKATAULU

Toiminnan toteuttamisen, sen tason ja laadun kehittämisen turvaaminen edellyttävät mahdollisimman nopeita toimenpiteitä toimitilaratkaisun toteuttamiseksi. Hankesuunnitelma valmistui vuoden 2017 alussa.

Hankkeen jatkoaikataulun mukaan suunnittelu alkaa kesäkuussa 2017 ja jatkuu vuoden 17/18 vaihteeseen. Nykyisen päiväkodin purkutoimenpiteet ajoittuvat vuoden 2018 alkuun. Rakentaminen ajoittuu vuosille 2018-2020. Mahdollinen laajennus neuvolalle ja hammashoitolalle ajoittuu vuoteen 2021.

## 8. KUSTANNUKSET JA RAHOITUS

### 8.1 Rakennuskustannukset

Hankkeesta on teetetty tavoitehintalaskelmat. Tavoitehintalaskelmat on laatinut .... ja ne perustuvat huonetilaohjelmaan, rakennustapaselostukseen sekä tehtyihin muihin selvityksiin ja kartoituksiin.

Koko hankkeen tavoitehintaa (alv 0%) on ...€ (....kustannusselvitys ....., rakennuskustannusindeksi.....). Kustannukset sisältävät hankevarauksia ..... € (..... %).

Tavoitehintalaskelmat ovat liitteenä.

### 8.2 Ensikertainen kalustaminen ja irtaimistohankinnat

Ensikertaiseen kalustamiseen päiväkotiin tarvitaan laskennallisesti n.10% kokonaiskustannuksista (milj?) ..... € ja kouluun ..... €, yhteensä ..... €.

### 8.3 Käyttökustannukset

Rakennuksen sisäinen vuokra on n. .... €/v (.....€/kem2/kk).

Sivistystoimen henkilökulut ovat yhteensä n. .... €/v. Siirron kautta henkilökulut eivät lisäänty nykyisestä.

#### **8.4 Rahoitus**

Toteutetaan kunnan taseeseen lainarahoituksella.

#### **LIITTEET:**

- Veikkolan päiväkodin ja koulun pedagoginen suunnitelma 2017
- Kirkkonummen kunnan varhaiskasvatuksen sekä esi- ja perusopetuksen pedagoginen suunnitelma
- Tavoitehinalaskelmat
- Alalaskelmat ja tilaohjelmat rakennuksittain
- Rakennustapaselostukset
- Tontinkäyttösuunnitelma
- Toimintakaaviot (pohjapiirustukset)
- Pohjatutkimus 2013
- Tyyppipäiväkodin pihasuunnitteluohjeet