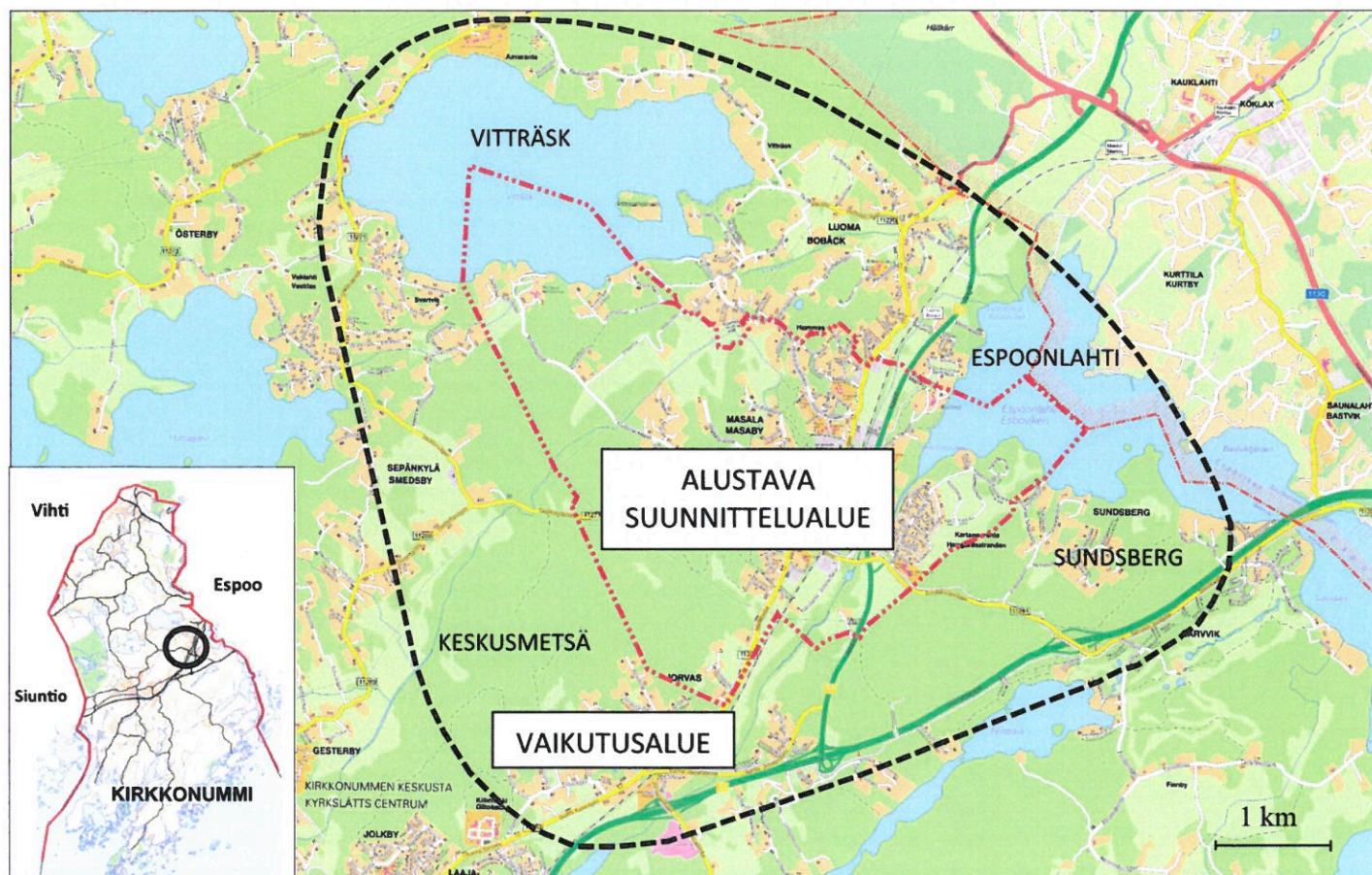


# MASALAN OSAYLEISKAAVA

## Osallistumis- ja arviointisuunnitelma (MRL 62 § ja 63 §)



### MITÄ SUUNNITELLAAN?

Osayleiskaavalla tarkennetaan valtakunnallisissa alueidenkäyttötavoitteissa (VAT) ja Uudenmaan maakunta-kaavassa asetettuja maankäytön kehittämissuunnitelmia. Osayleiskaavalla vastataan mm. rakentamispaineeseen, jota Helsingin seudulle suuntautuva muuttoliike aiheuttaa.

Osayleiskaavan tavoitevuotena voidaan pitää vuotta 2035, mikä tarkoittaa, että osayleiskaavoissa osoitetut asemakaava-alueet ja liikennejärjestelmä on toteutettu kyseiseen vuoteen mennessä.

Osayleiskaavalla mahdollistetaan yli 2500 uuden asukkaan ja yli 800 uuden asunnon sijoittuminen Masalaan sen väestönkasvun lisäksi, mitä kaavoitusohjelmaan sisältyvät asemakaavahankkeet jo mahdollistavat. Tällöin Masalan tavoiteltava väestönkasvu on yhteensä noin 5000 asukasta.

Masalan osayleiskaavan tavoitteena on

- eheyttää Masalan yhdyskuntarakennetta
- huomioida Luoman seisakkeen tuleva kohtalo
- kehittää alueen liikennejärjestelyjä erityisesti joukkoliikenteen osalta
- kehittää raideyhteyttä kaupunkirataa kohti
- selvittää alueen palvelutarve niin julkisten kuin kaupallistenkin palvelujen osalta
- parantaa alueen elinkeinoelämän toimintaedellytyksiä
- edistää tietoliikenneverkostojen rakentamista mahdollisuuksien mukaan
- turvata maakunnallinen viheryhteystarve Keskusmetsään
- turvata virkistyskäyttö alueella ja virkistysyhteydet alueelta Keskusmetsään sekä
- tuoda liikuntamahdollisuudet lähelle ihmisiä.



## MIKSI SUUNNITELLAAN?

### **Kaavoitusohjelma**

Masalan osayleiskaava sisältyy Kirkkonummen kaavoitusohjelmaan, joka on hyväksytty kunnanvaltuustossa 18.6.2012. Kaavoitusohjelman linjausten mukaisesti Kirkkonummen kaavoituksessa pyritään taloudellisesti ja ekologisesti perusteltuun maankäyttöön sekä hyvään elinympäristöön.

Ns. ekotehokas yhdyskuntarakenteen tarkoittaa mm. nykyisten keskusta-alueiden ja asemanseutujen kehittämistä, olemassa olevien asuinalueiden täydennysrakentamista, joukkoliikenteen edistämistä, kevytliikenneverkoston täydentämistä ja autottoman elämäntavan mahdollistamista. Yhdyskuntarakenteen eheyttämällä pyritään paitsi pienentämään yhdyskuntien hiilijalanjälkeä ja hillitsemään ilmastonmuutosta, myös keventämään kuntataloutta ja parantamaan elinkeinoelämän toimintaedellytyksiä.

Hyvä elinympäristö tarkoittaa edellisten lisäksi monipuolisen ja laadukkaan asuntotuotannon varmistamista, johon kaavoitus tähtää Helsingin seudun uudistetun MAL-aiesopimuksen mukaisesti, sekä virkistysmahdollisuuksien parantamista etenkin asutuksen läheisyydessä, rannikolla ja vesistöjen äärellä. Viimeksi mainittuun kuuluu yhtenä osana myös luonnonsuojelun edistäminen ja luontopolustojen toteuttaminen. Paineet Keskusmetsän virkistyskäytön kehittämiseen lisääntyvät asukasluvun kasvaessa.

### **Valtakunnalliset alueidenkäyttötavoitteet (VAT)**

Valtioneuvosto päätti vuonna 2000 valtakunnallisista alueidenkäyttötavoitteista, joita on osin tarkistettu vuonna 2009. Maankäytön suunnittelussa tulee edistää valtakunnallisten alueidenkäyttötavoitteiden toteutumista. Niistä suunnittelualuetta koskevat kaikki muut paitsi luonto- ja kulttuuriympäristöinä erityiset aluekokonaisuudet.

Helsingin seudun erityiskysymyksiä koskevat tavoitteet edellyttävät mm. että

- alue- ja yhdyskuntarakennetta kehitetään väestönkasvun edellyttämällä tavalla
- kasvusuunnat valitaan hyödyntämällä joukkoliikenteen, erityisesti raideliikenteen sekä seutua ympäröivän kaupunki- ja taajamaverkoston mahdollisuuksia
- yhdyskuntarakenteessa varaudutaan raideliikenteen tehokkuuden parantamiseen sijoittamalla riittävästi asuntotuotantoa ja työpaikkarakentamista niiden vaikutusalueelle
- alakeskusten ja liikenteellisesti merkittävien solmu-kohtien asemaa vahvistetaan sekä työpaikka-alueina että palvelukeskuksina sekä
- turvataan ylikunnalliset virkistyskäyttöön soveltuvat väestön tarpeisiin nähden riittävän laajat ja vetovoimaiset vapaa-ajan alueet siten, että alueista muodostuu jatkuva verkosto ja yhtenäinen kokonaisuus.

Valtioneuvoston päätöksen mukaan Museoviraston laatima inventointi Valtakunnallisesti merkittävät rakennetut kulttuuriympäristöt (RKY 2009) korvaa VAT:eissa mainitun vuoden 1993 inventoinnin. Inventointiin sisältyy kohteena Suuri Rantatie, joka kulkee Masalan läpi Masalantie-nimisenä.

### **Maakuntakaava**

Suunnittelualueella on voimassa Uudenmaan maakuntakaava, joka on hyväksytty vuonna 2006. Suunnittelualue on maakuntakaavassa luoteisosaa lukuun ottamatta taajamatoimintojen aluetta. Radan länsipuolelle on merkitty keskustatoimintojen alue, jonka kautta kulkee itä-länsi –suuntainen viheryhteystarve. Samansuuntainen viheryhteystarve kulkee myös taajaman eteläpuolella. Molemmat yhtyvät Masalan länsipuolella pohjois-etelä –suuntaiseen viheryhteystarpeeseen, joka johtaa Keskusmetsän suuntaan. Taajamatoimintojen alueen ja Vitträskin järven väliin on osoitettu niin ikään Keskusmetsän suuntaan johtava ulkoilureitti. Suunnittelualueen itäosassa kulkee maa-kaasun runkoputki (k) ja länsiosassa kaksi 400 kV:n voimalinjaa (z), joista toinen on merkitty kaavaan ohjeellisena linjauksena. Vanha Rantatie sekä Hvittorpin leirikeskus ja Majvikin kokous- ja kongressihotelli lähiympäristöineen on merkitty kulttuuriympäristön tai maiseman vaalimisen kannalta tärkeäksi tieksi ja alueiksi. Lisäksi Espoonlahden luonnonsuojelualue on osoitettu Natura-2000 –verkostoon kuuluvaksi alueeksi.

Uudenmaan 2. vaihemaakuntakaavassa, joka on hyväksytty Uudenmaan maakuntavaltuustossa keväällä 2013, Masalantien varsi Masalan keskustassa on osoitettu tiivistettäväksi alueeksi. Taajamatoimintojen aluetta on laajennettu eteläosassa Jorvaksen suuntaan sekä Kantatiehen 51 saakka. Vastaavasti taajamatoimintojen alueen länsiosat on merkitty taajamatoimintojen ja työpaikka-alueiden reservialueiksi. Lisäksi Estlinkin tasavirtakaapeli (e1) on merkitty 400 kV:n voimalinjan viereen.

### **KUUMA-kuntien yhteinen kehityskuva 2035**

KUUMA-kuntien yhteinen kehityskuva hyväksyttiin KUUMA-hallituksessa vuonna 2012. Kehityskuvan avulla pohjustetaan Helsingin seudun yhteistä maankäyttösuunnitelmaa, jonka laatimisesta on sovittu valtion kanssa MAL-aiesopimuksessa ja joka on käynnistynyt vuonna 2013. KUUMA-kehityskuvassa on tutkittu kaupunkirakenteen vyöhykkeisyyttä — nykyisiä kaupunkimaisia alueita, maaseutumaisina kehittyviä alueita ja niiden välisiä alueita — sekä määritelty yhdyskuntarakenteen eheyttämisen tarpeet ja periaatteet kullakin vyöhykkeellä. Tavoitevuosi on 2035, mutta työssä on visioitu tulevaisuutta aina vuoteen 2050 asti. Kehityskuvassa tarkastellaan erityisesti keskustun kehittämistä, mutta myös työpaikkojen, palveluiden, kulttuuri- ja luontokohteiden sekä virkistysalueiden sijoittumista ja sisältöä sekä toteuttamisen ohjelmointia.



## Yleiskaava

Suunnittelualueella on voimassa Kirkkonummen yleiskaava, joka on tullut lainvoimaiseksi vuonna 2000. Yleiskaavassa Masalantien varteen on merkitty keskustatoimintojen alueita (C). Radanvarteen on osoitettu yritystoiminnan alueita (PT). Asuminen on osoitettu kokonaisuudessaan pientalovaltainen alue –merkinnällä (AP) ja sitä on sijoitettu pääosin Masalan keskustan länsi- ja pohjoisosaan mutta osin myös Masalantien itäpuolelle.

Masalan länsi-, pohjois- ja eteläosan asuinalueet on erotettu toisistaan lähivirkistysalueilla (VL). Keskustasta sektorimaisesti avautuvat vihervyöhykkeet jatkuvat joko maatalousalueena (MT), maa- ja metsätalousvaltaisena alueena (M, M-1) tai maa- ja metsätalousvaltaisena alueena, jolla on ulkoilun ohjaustarvetta ja/tai ympäristöarvoja (MU). Lähivirkistys- sekä maa- ja metsätalousalueet kiertävät myös Masalan taajamaa rengasmaisena vyöhykkeenä pohjoisosaan lukuun ottamatta.

Lisäksi tietyt erityiskohteet on merkitty seuraavasti: Majvikin kokous- ja kongressi-hotelli – yksityisten palvelujen ja hallinnon alue (PK), Hvittorpin leirikeskus – matkailupalvelujen alue (RM) ja rakennuslainsäädännön nojalla suojeltava alue (SR) sekä Espoonlahden luonnonsuojelualue – luonnonsuojelualue (SL/v).

Suunnittelualueella sijaitsee myös kohdemerkintöjä, joista suurin osa koskee paikallisesti merkittäviä rakennuskulttuurikohteita ja yleiskaavan laadinta-aikaan voimassa olleiden rakennuslain tai rakennussuojelulain nojalla suojeltuja tai suojeltavaksi tarkoitettuja kohteita. Alueelle on osoitettu myös yksi suojeltu luonnonmuistomerkki ja yksi suojeltava muistomerkki.

## Asemakaava

Runsas kolmannes suunnittelualueesta on asemakaavoitettu. Alueella on voimassa yhdeksän asemakaavaa (suluissa kaavan hyväksymisvuosi):

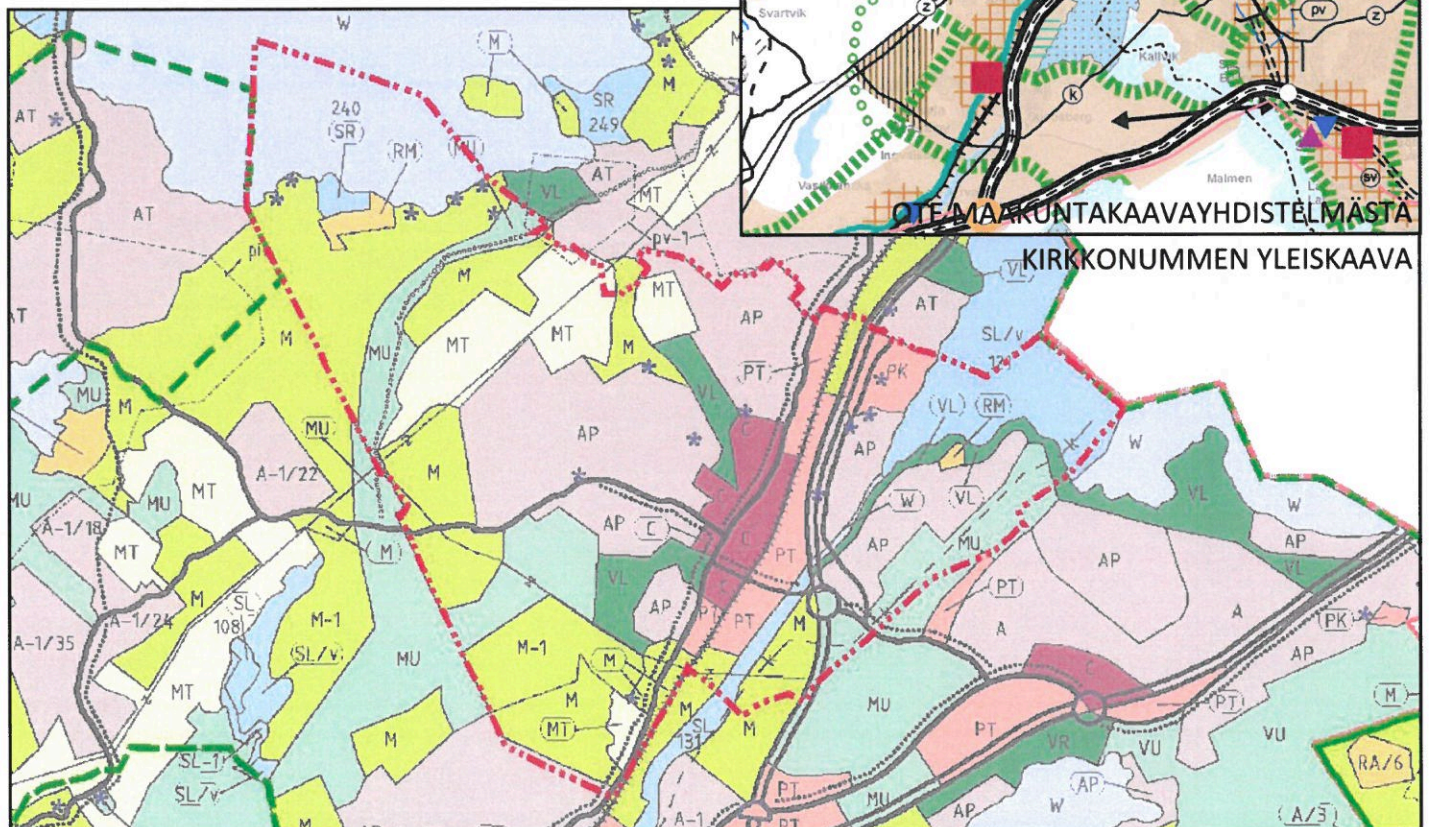
- Masalan keskusta (1980)
- Majvik I (1982)
- Masalan keskusta, teollisuusalueet (1988)
- Hommas (1992)
- Sundet I (2000)
- Sundet II (2004)
- Hvittorpin leirikeskusalue (2004)
- Sundet III, Kartanonranta (2008) ja
- Nissnikun palvelukortteli (2009)
- Ratavalli (2011)
- Köpaksenkulma (2012).

Näistä Masalan keskustan asemakaavaa on muutettu vuosina 1987, 1992, 1998, 2001, 2004 ja 2005. Lisäksi Masalan keskustan teollisuusalueiden asemakaavaa on muutettu v. 1988 ja Hommaksen asemakaavaa v. 2002.

Suunnittelualueella on vireillä Tinanpuiston, Masalan urheilupuiston ja Bjönsinmäen asemakaavat.

## Rakennusjärjestys

Suunnittelualueella on voimassa Kirkkonummen rakennusjärjestys, joka on astunut voimaan vuonna 2008.





## MITEN SUUNNITTELU ETENEE?

→ kaavan laatija laatii osallistumis- ja arviointisuunnitelman eli OAS:n

→ kaavan laatija laatii **kaavaluonnoksen** (= kartta ja selostus) sekä vaikutusten arvioinnin  
→ asiantuntijat laativat liikenneselvityksen, luonto-, maisema- ja NATURA-tarveselvityksen, rakennetun ympäristön inventoinnin sekä kaupan palveluverkkoselvityksen

→ kaavan laatija laatii **kaavaehdotuksen** (= kartta ja selostus) sekä vastineet kaavaluonnoksesta annettuihin mielipiteisiin ja lausuntoihin

→ kaavan laatija laatii mahd. tarkistetun kaavaehdotuksen (= kartta ja selostus) sekä vastineet kaavaehdotuksesta annettuihin muistutuksiin ja lausuntoihin

## MITEN SUUNNITTELUUN VOI VAIKUTTAA?

→ OAS:sta ja asemakaavan vireille tulosta **kuulutetaan** Kirkkonummen Sanomissa ja Västra Nylandissa sekä ilmoitetaan suunnittelualueen maanomistajille **kirjeitse**  
→ OAS on nähtävissä kunnan **internet-sivuilla** ja **kunnanvirastossa**

→ kaavaluonnos pidetään julkisesti **nähtävillä** kunnantalossa ja kunnan kirjastoissa vähintään 30 päivän ajan, jolloin siitä voi antaa mielipiteitä joko suullisesti tai kirjallisesti kaavoittajalle tai kirjallisesti yhdyskuntatekniikan lautakunnalle  
→ kaavaluonnoksesta pyydetään **lausunnot** ao. viranomaisilta, yhdistyksiltä ja muilta yhteisöiltä  
→ kaavaluonnoksesta järjestetään **asukastilaisuus**  
→ nähtävillä olosta ja asukastilaisuudesta ilmoitetaan **kuulutuksella**

→ kaavaehdotus pidetään julkisesti **nähtävillä** kunnantalossa ja kunnan kirjastoissa vähintään 30 päivän ajan, jolloin siitä voi jättää kirjallisia **muistutuksia** kunnanhallitukselle  
→ kaavaehdotuksesta pyydetään **lausunnot** ao. viranomaisilta, yhdistyksiltä ja muilta yhteisöiltä  
→ kaavaehdotuksesta järjestetään **asukastilaisuus**  
→ nähtävillä olosta ja asukastilaisuudesta tiedotetaan **kuulutuksella ja kirjeillä**

→ kaavan hyväksymispäätöksestä voi tehdä **valituksen** Helsingin hallinto-oikeuteen

## KUKA SUUNNITTELUSTA PÄÄTTÄÄ?

→ yhdyskuntatekniikan lautakunta hyväksyy osallistumis- ja arviointisuunnitelman

→ yhdyskuntatekniikan lautakunta hyväksyy kaavaluonnoksen ja asettaa sen julkisesti nähtäville

→ yhdyskuntatekniikan lautakunta käsittelee kaavaehdotuksen sekä vastineet saatuihin mielipiteisiin ja lausuntoihin ja esittää ne kunnanhallitukselle  
→ **kunnanhallitus** hyväksyy kaavaehdotuksen ja vastineet ja asettaa kaavaehdotuksen julkisesti nähtäville

→ yhdyskuntatekniikan lautakunta käsittelee kaavan sekä vastineet saatuihin muistutuksiin ja lausuntoihin ja esittää ne kunnanhallitukselle  
→ **kunnanhallitus** käsittelee kaavan ja hyväksyy vastineet sekä esittää kaavan kunnanvaltuustolle  
→ **kunnanvaltuusto** hyväksyy kaavan

## KETÄ SUUNNITTELU KOSKEE?

Kaavoitukseen voivat osallistua suunnittelualueen maanomistajat ja ne, joiden asumiseen, työntekoon tai muihin oloihin kaava saattaa huomattavasti vaikuttaa, sekä ne viranomaisen ja yhteisöt, joiden toimialaa suunnittelussa käsitellään. Näitä eri tahoja kutsutaan osallisiksi.

Masalan osayleiskaavan osallisia ovat:

**Maanomistajat ja asukkaat:**

- suunnittelualueen ja sen lähialueen maanomistajat ja asukkaat

**Yritykset:**

- Fortum Distribution Oy
- Fortum Power and Heat Oy
- Nordic Energy Link
- Gasum Oy Ab
- Elisa Oyj
- Telia Sonera Oy
- DNA Oy
- Oy VR-Rata Ab
- Oy Pohjolan Henkilöliikenne Ab
- muut alueella toimivat yritykset

**Yhdistykset ja muut yhteisöt:**

- Kirkkonummen Yrittäjät ry
- Kirkkonummen ympäristöyhdistys ry
- Kyrksläts Natur och Miljö rf
- Kirkkonummen riistanhoitoyhdistys ry
- Helsingin seudun lintutieteellinen yhdistys Tringa r.y.
- Kirkkonummen pienkiinteistöyhdistys ry
- Mellersta Kyrksläts Ungdoms- och Bygdeförening rf
- Gesterby-Sepänkylä Kyläyhdistys ry
- Jorvaksen kyläyhdistys
- Luoman kyläyhdistys - Kirkkonummi ry
- Sundsbergin Kartanonrannan asukasyhdistys ry
- Masalan asukasyhdistys
- Masalan Koti- ja kouluyhdistys
- Masalan Nuorisoteatterin kannatusyhdistys ry
- Masaby Ungdoms- och Bygdeförening rf
- Masalan Kisa ry
- Kirkkonummen urheilijat
- Kirkkonummen Melojat ry
- Kirkkonummen ratsastajat ry
- Suunnistusseura Lynx ry

- yksityisteiden tiekunnat
- Kirkkonummen seurakunta
- Espoon seurakuntayhtymä
- MTK-Uusimaa
- Nylands Svenska producentförbund, Kyrksläts lokalavdelning
- Nylands Svenska producentförbund
- Metsänhoitoyhdistys, Eteläinen Metsäreviiri ry
- Metsäkeskus Rannikko
- Kirkkonummi-Porkkala kalastusalue

**Viranomaiset:**

- Kirkkonummen kunta: ympäristönsuojelu, rakennusvalvonta, investointipalvelut, yhdyskuntatekniikan ja rakennuskannan kunnossapitopalvelut, vesihuoltolaitos, suomen- ja ruotsinkieliset varhaiskasvatus- ja opetuspalvelut, vapaa-ajan palvelut, elinkeinotoimi, maatalouselinkeinotoimi, nimistötoimikunta, vanhusneuvosto, vammaisneuvosto

- Espoon kaupunki
- Espoon seudun ympäristöterveys
- HSL Helsingin seudun liikenne –kuntayhtymä
- HSY Helsingin seudun ympäristöpalvelut –kuntayhtymä
- Länsi-Uudenmaan poliisilaitos
- Länsi-Uudenmaan pelastuslaitos
- Länsi-Uudenmaan maakuntamuseo
- Museovirasto
- Uudenmaan riistanhoitopiiri
- Uudenmaan liitto
- Uudenmaan elinkeino-, liikenne- ja ympäristökeskus
- Suomenlahden meripuolustusalue
- Liikennevirasto



## MIHIN SUUNNITELLAAN?

### Sijainti ja liikenneyhteydet

Masala sijaitsee noin seitsemän kilometrin päässä Kirkkonummen kuntakeskuksesta koilliseen ja noin 25 kilometrin päässä Helsingistä länteen. Sen sijainti on erinomainen rantaradan sekä Kehä III:n varressa. Masalassa pysähtyy arkipäivisin 45 junaa. Matka-aika Kirkkonummen kuntakeskukseen ja Espoon keskukseen kestää vähimmillään alle kymmenen minuuttia sekä Helsingin keskusta vajaan puoli tuntia.

Masalan keskustan kautta kulkee lisäksi tällä hetkellä 11 linja-autoreittiä, joiden vuoroväli on ruuhka-aikoina keskimäärin 15 minuuttia. Kirkkonummen linjastosuunnitelmassa 2013-2017 Masalan asemaympäristö on merkitty linja-autoliikenteen palvelutasoluokituksessa kolmella tähdellä, mikä mahdollistaa autottoman elämäntavan alueella.

### Koko ja maanomistus

Suunnittelualue on kooltaan noin 12,2 neliökilometriä. Suurin osa suunnittelualueesta on yksityisessä omistuksessa. Alueen merkittävin maanomistaja on kuitenkin Kirkkonummen kunta.

### Väestö, työpaikat ja palvelut

Suunnittelualueella asuu noin 5500 asukasta. Masalan väestö on hyvin nuorta: noin 30 % asukkaista on 15-vuotiaita tai sen alle ja keski-ikä on 32,2 vuotta. Työpaikkoja alueella on n. 1100 (lähde: Tilastokeskus 2009).

Suunnittelualueella sijaitsee hyvin vähän kaupallisia palveluja. Tärkeimmät niistä ovat kaksi alle 2000 k-m<sup>2</sup>:n suuruista market-tyyppistä päivittäistavarakauppaa, apteekki sekä posti.

Kunnallisista palveluista alueelta löytyy mm. terveysasema, kirjasto, urheilupuisto, suomenkielinen lukio, suomen- ja ruotsinkielinen yläkoulu, kaksi suomenkielistä ja yksi ruotsinkielinen alakoulu sekä kuusi päiväkotia. Laajempi kaupallinen ja kunnallinen palvelutarjonta löytyy Kirkkonummen kuntakeskuksesta. Alueen asukkaat käyttävät myös Espoon kaupallisia palveluja.

Alueella sijaitsee lisäksi Kirkkonummen seurakunnan Masalan seurakuntatalo ja Espoon seurakuntayhtymän Hvittorpin leirikeskus Vitträsk-järven rannalla.

Matkailupalveluista tärkein alueella on Espoonlahden rannalla sijaitseva kokous- ja kongressihotelli Majvik.

### Luonto ja virkistys

Suunnittelualueen itäosa on suurelta osin rakennettua ympäristöä—länsiosa on sen sijaan joko haja-asutusaluetta, maa- ja metsätalousaluetta tai luonnontilaista aluetta.

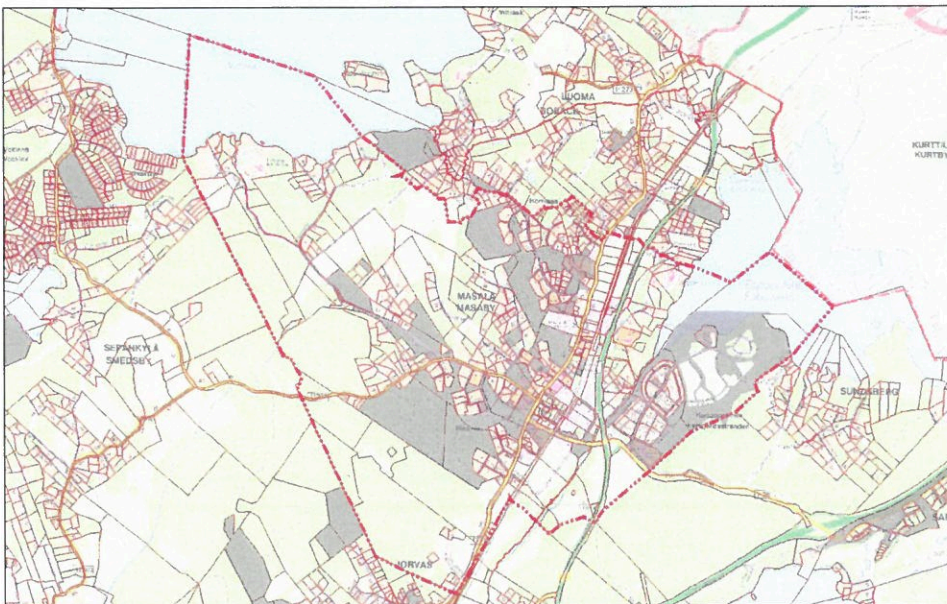
Suunnittelualueella sijaitsee osa Espoonlahden luonnonsuojelualueesta, joka toimii samalla asukkaiden yhtenä virkistysalueena. Vitträsk-järvi rantoineen on suunnittelualueen toinen virkistysalue. Asukkaiden tärkein virkistysalue on kuitenkin Keskusmetsä, joka alkaa suunnittelualueen keskiosasta ja jatkuu Kuntakeskuksen suuntaan.

### Maaperä, kunnallistekniikka ja rakennukset

Suunnittelualueen maaperä vaihtelee pääasiassa kalliiselänteiden sekä savilaaksojen ja -notkelmien välillä. Masalan keskustan ympärillä ja länsiosassa sijaitsevan kalliiselänteen reunoilla on myös moreenivyöhykkeitä. Lisäksi Sundetin ja Bobäck bäcken -puron laaksossa esiintyy rakkaturvetta.

Suunnittelualueen itäosassa sijaitseva asutus on kattavasti kunnan vesi- ja viemäriverkoston piirissä. Länsiosan Hvittorpiin on rakennettu jätevesihuollon paineviemäri vuonna 1974 sekä vesijohto vuonna 1993.

Asutusta eli rakennettua kerrosalaa suunnittelualueella on noin 340 000 k-m<sup>2</sup>. Rakennuskanta on iältään pääosin hyvin nuorta: Yli kaksi kolmasosaa rakennuskannasta on rakennettu Porkkalan parenteesin eli vuoden 1956 jälkeen. Masalan keskustassa muutamaa poikkeusta lukuun ottamatta kaikki rakennukset ovat peräisin vasta tältä ajalta. Alueelta löytyy kuitenkin 43 yleiskaavan liitteissä esitettyä suojeltavaa rakennusta, aluetta tai tielinjausta. Tärkein niistä on valtakunnallisestikin merkittävä Hvittträsk ja ns. Suuri Rantatie (Masalantie).



SUUNNITTELUALUEEN  
KIINTEISTÖNJAKO JA  
KUNNAN MAANOMISTUS



# MIHIN SUUNNITTELUSSA KIINNITETÄÄN HUOMIOTA?

Suunnittelu perustuu seuraavalle lähtötietoaineistolle:

## Palveluverkko- ja liikenneselvitykset:

- Kirkkonummen kunta- ja palvelustrategia (Kirkkonummen kunta 2011)
- Kirkkonummen palveluverkkoselvitys 2025 (Kirkkonummen kunta, 2011)
- Tieverkko- ja liikenneturvallisuukselvitys (Kirkkonummen kunta, Tiehallinto ja Strafica Oy, 2008)
- Jorvaksen ja Inkilän osayleiskaava, kaupallinen selvitys (Kirkkonummen kunta ja Skanska Commercial Development Finland Oy 2012)
- Masalantien kehittämisselvitys (SITO 2010)
- Masalan urheilupuiston yleissuunnitelma (Ramboll 2011)

## Rakennetun ympäristön selvitykset:

- Missä maat on mainiommat, Uudenmaan kulttuuriympäristöt, Uudenmaan liiton julkaisuja E114 (Uudenmaan liitto 2012)
- Kirkkonummen rakennuskulttuuri ja kulttuurimaisema (Sigbritt Backman 1992)
- Kirkkonummen historialliset tied (Maunu Häyrynen 1987)
- Kirkkonummi Hvitträsk, kaava-alueen arkeologinen inventointi (Museovirasto, arkeologiset kenttäpalve-

lut, Satu Koivisto 2012)

## Luontoselvitykset:

- Uudenmaan rannikkoalueiden yleispiirteinen tulvakartta (Uudenmaan liitto 2007)
- Kartanonranta Sundet I, II ja III asemakaava-alueiden toteuttamisen vaikutukset Espoonlahti-Saunalahti Natura 2000 –alueeseen (tekijä? 2000)
- Ratavallin asemakaava (Enviro 2007)
- Kartanonranta Sundet I: Luontoselvitys (2001)
- Kartanonranta Sundet II: kasvillisuus-/ympäristöselvitys (Ympäristösuunnittelu OK 2002) sekä linnustonselvitys (Dick Forsman 2002-2003)
- Kartanonranta Sundet III: Luontoselvitys ja rakentamissuositus (Suunnittelukeskus Oy 2002) sekä selvitys ranta-alueen ja läheisen asuntoalueen maankäytön vaikutuksista Natura2000-alueeseen (YS-konsultit Oy 2005)
- Selvitys meriuposkuoriansen esiintymisestä kahdella vesialueella Kirkkonummen Sundsbergissä (Olof Biström 2002)

## Meluselvitykset:

- Ratavallin ja Köpaksenkulman asemakaavat (Helimäki 2009 ja 2010)

Suunnittelun aikana arvioidaan ainakin seuraavia kaavan aiheuttamia välittömiä ja välillisiä vaikutuksia:

## Ympäristövaikutukset:

- ✓ vaikutukset luonnonoloihin (maaperään, vesistöön, kasvillisuuteen, eläimistöön, luontotyyppeihin)
- ✓ vaikutukset suur- ja lähimaisemaan
- ✓ vaikutukset yhdyskuntarakenteeseen
- ✓ vaikutukset liikenteeseen ja liikenneturvallisuuteen
- ✓ vaikutukset energiahuoltoon
- ✓ vaikutukset ilmastomuutokseen

## Sosiaaliset vaikutukset:

- ✓ vaikutukset virkistyskäyttöön
- ✓ vaikutukset asumisviihtyvyyteen
- ✓ vaikutukset työpaikkoihin ja elinkeinotoimintaan
- ✓ vaikutukset palvelutarjontaan
- ✓ vaikutukset väestörakenteeseen

## Yhdyskuntataloudelliset vaikutukset:

- ✓ vaikutukset kunnan verotuloihin
- ✓ vaikutukset kunnallistekniikan ja kunnallisten palveluiden investointeihin ja ylläpitoon
- ✓ vaikutukset maa- ja metsätalouden harjoittamiseen

## Kulttuuriset vaikutukset:

- ✓ vaikutukset kulttuurimaisemaan
- ✓ vaikutukset rakennettuun kulttuuriympäristöön ja muinaismuistoihin
- ✓ vaikutukset taajamakuvaan

Vaikutuksia arvioidaan paitsi itse suunnittelualueella, myös suunnittelualueetta laajemmalla alueella, jossa kaava oletettavasti aiheuttaa muutoksia (ks. karttakuva). Arvioinnissa hyödynnetään em. lähtötietoaineistoa sekä osallisilta saatavaa palautetta. Lisäksi kaavoitusprosessin aikana laaditaan alueelta luonto- ja maisemaselvitys,

NATURA-tarveselvitys, rakennetun ympäristön inventointi, liikenneselvitys ja kaupan palveluverkkoselvitys. Vaikutusten arviointi esitetään sekä luonnos- että ehdotusvaiheessa osana kaavaselostusta. Vaikutusten arvioinnin suorittaa pääasiassa kaavan laatija.

## KUKA SUUNNITTELEE?

Masalan osayleiskaava laaditaan kunnan omana työnä. Kaavan laatijana toimii kaavoitusarkkitehti Kaisa Kilpeläinen.

Kirkkonummen kunnan kaavoitus- ja liikennejärjestelmäpalveluista.

## MITEN VOI ANTAA PALAUTETTA OSALLISTUMIS- JA ARVIOINTISUUNNITELMASTA?

Tämä osallistumis- ja arviointisuunnitelma on hyväksytty Kirkkonummen yhdyskuntatekniikan lautakunnassa 21.11.2013. Suunnitelmaa voidaan tarpeen vaatiessa

muuttaa suunnittelutyön aikana. Osallistumis- ja arviointisuunnitelmasta voi antaa palautetta kunnan kaavoittajalle joko suullisesti tai kirjallisesti (ks. yhteystiedot alla).

## LISÄTIETOJA:

Kaavoitusarkkitehti Kaisa Kilpeläinen, puh: 050-327 3413 tai  
Kaavoitusarkkitehti Seppo Mäkinen, puh: 040-538 9587  
etunimi.sukunimi@kirkkonummi.fi

Kaavoitus- ja liikennejärjestelmäpalvelut  
[http: \\www.kirkkonummi.fi/palvelut/kaavat](http://www.kirkkonummi.fi/palvelut/kaavat)

Yhdyskuntatekniikka tai  
Yhdyskuntatekniikan lautakunta/Kunnanhallitus  
Kirkkonummen kunta  
PL 20  
02401 Kirkkonummi



KIRKKONUMMI  
KYRKSÄTT

Yhdyskuntatekniikka  
Samhällstekniska väsendet