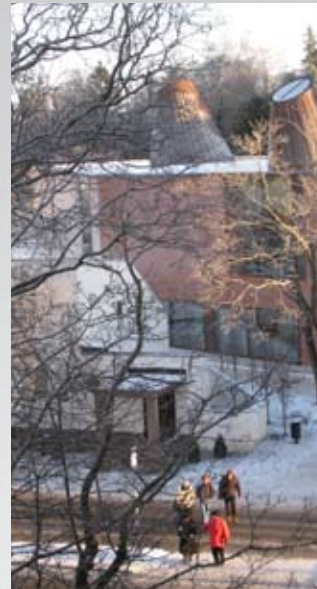


# LOHJAN

## ARKKITEHTUURIPOLIITTINEN OHJELMA







*Ylh. vas.* Omenapuut ja puutarhat ovat tyypillisiä Lohjalla, näkymä Iso-Pappilasta. *Ylh. oik.* Virkkalan keskus.  
*Alh. vas.* Lohjan keskus on sijoittunut harjun ja Lohjanjärven väliin. *Alh. oik.* Lohilammen perinteinen talonpoikaistalo.

*Kannen kuvat:* Lohjanjärven rantamaisema Liessaaresta kuvattuna. Keski-ikäinen Pyhän Laurin kirkko. Muijalan koulun 3.-4. luokkien oppilastyöt näyttelyssä "Kaupunki". Keskustan kulttuurikampusalue, jossa sijaitsee mm. Lohjan pääkirjasto (2005).

# *Sisällys*

Esipuhe 4

Taustaa 6

Lohjalaisen rakennetun ympäristön identiteetti 8

Rakennusperintö 12

Arkkitehtuuri ja rakentamisen taide 15

Rakentamisen ja ohjauksen laatu 18

Arkkitehtuurikasvatus 22

Tutkimus, tiedotus ja vuorovaikutus 26

Ohjelman valmistelu 28

Arkkitehtuuri osana lohjalaista maisemaa 31

## Esipuhe

*Lohja on turvallinen järvenrantakaupunki, jossa viihtyisät asuinympäristöt, monipuolinen kulttuuri, korkeatasoinen osaaminen ja kilpailukykyinen elinkeinoelämä luovat edellytykset hyvinvoinnille.*

Tämän Lohjan vision myötä kaupungin kehittämis- ja elinkeinojaosto päätti vuonna 2008 laatia Lohjalle oman arkkitehtuuripoliittisen ohjelman. Ohjelman tavoitteita ja ehdotettuja toimenpiteitä voidaan käyttää hyväksi Lohjan kaupungin strategiatyössä ja ottaa huomioon strategisia tavoitteita määriteltäessä.

Ohjelman tarkoituksena on hahmottaa mikä on laadukasta lohjalaista rakennettua ympäristöä ja millä keinoin sitä voidaan luoda. Arkkitehtuuripoliittisella ohjelmalla pyritään parantamaan rakennetun ympäristön laatua ja arvostusta sekä vaikuttamaan paikkakunnan profiliin positiivisella tavalla.

Lohjan kaupungin ensimmäistä arkkitehtuuripoliittista ohjelmaa on valmisteltu laajasti eri työryhmissä ja siitä järjestettiin eri osapuolten kuulemistilaisuuksia.

Ohjelmaan liittyy toimenpide-ehdotuksia, joiden toteutumiseen kaupungin asukkaat, päättäjät ja rakentajat voivat vaikuttaa eniten. Toimenpiteiden käytännön vastuutahoiksi on nimetty kaupungin ja sen yhteistyötahojen asiantuntijoita, jotka ovat merkittävänä tukena

laadukkaan ympäristön synnyttämisessä ja ylläpidossa. Useat ohjelman toimenpiteistä ovat käytännönläheisiä, ja vastuutahot ovat valmiita niiden toteutuksiin nykyisillä resursseilla. Arkkitehtuuripoliittisia toimenpide-ehdotuksia tulee sisällyttää konkreettisiin, eri tason rakennetun ympäristön ylläpito- ja uudisrakentamishankkeisiin. Ohjelma toimii ohjeena kaikille lohjalaisille ja Lohjalla toimiville maankäytön ja rakentamisen toimijoille.

Tässä yhteydessä haluan lausua parhaimmat kiitokset kaikille eri osapuolille, jotka ovat myötävaikuttaneet tämän ohjelman syntymiseen. Erityisesti kiitän kaupunginarkkitehti Katariina Haighia ja arkkitehti Katariina Ockenströmiä laadukkaan ja selkeän julkaisun sisällöstä ja ulkoasusta.

Lohjalla 8.6.2009

Jussi Savela  
kaupunkisuunnittelujohtaja



## Taustaa



Vuonna 2005 valmistunut Lohjan pääkirjasto. Arkkitehtitoimisto Lahdelma & Mahlamäki.

Lohjan arkkitehtuuripoliittisen ohjelman tarkoituksena on hahmottaa mikä on hyvää lohjalaista rakennettua ympäristöä ja millä keinoin sitä voidaan luoda. Ohjelma kuvaa kaupungin rakennetun ympäristön nykytilaa, asettaa tavoitteet tulevaisuuden laatutasolle ja määrittää konkreettiset toimenpiteet tavoitteiden saavuttamiseksi. Ohjelma pyrkii lisäämään tietoisuutta ja keskustelua arkkitehtuuriin liittyvistä kysymyksistä ja saamaan siten kaupunkilaiset ottamaan vastuuta omasta ympäristöstään.

Arkkitehtuuripoliittisen ohjelman avulla Lohjalle luodaan suunnittelu-, rakentamis- ja vuorovaikutuskäytäntöjä, jotka tähtäävät hyvän ympäristön syntymiseen. Tavoitteena on löytää uusia voimavaroja korkealaatuisen rakentamisen ja hyvän arkkitehtuurin edistämiseen nykyisillä resursseilla. Ohjelman toteuttaminen edellyttää poliittista sitoutumista sekä pitkäjänteistä työtä rakennetun ympäristön laadun nostamiseksi. Ohjelman toteutumista tullaan seuraamaan ja se on tarkoitus päivittää vähintään kerran valtuustokaudessa.

Ohjelma on tarkoitettu yhteiseksi rakentamisen ja maankäytön työkaluksi kaikille lohjalaisille ja Lohjalla toimiville. Ohjelma ei koske ainoastaan kaupungin organisaatiota, vaan koko paikkakuntaa taajama- ja maaseutualueineen. Maankäytön suunnittelu vaikuttaa lohjalaiseen ympäristöön laajasti ja pitkäaikaisesti. Kun maankäytön suunnittelun laatutaso on tiedossa, voidaan kaiken sen perusteella toteutuvan rakentamisen ja ylläpidon kustannukset määrittää helpommin. Näin voidaan vaikuttaa rakentamisen kokonaistaloudellisuuteen.



Lohjan arkkitehtuuripoliittisen ohjelman tavoitteisiin liittyy toimenpide-ehdotuksia, joiden toteutumiseen kaupungin asukkaat, päättäjät ja rakentajat vaikuttavat eniten. Toimenpiteiden käytännön vastuutahoiksi on nimetty kaupungin ja sen yhteistyötahojen asiantuntijoita, jotka ovat merkittävänä tukena laadukkaan ympäristön synnyttämisessä ja ylläpidossa.

Arkkitehtuuripoliittisia ohjelmia on laadittu Suomessa vuodesta 1998 alkaen. Valtioneuvostossa vuonna 1998 hyväksytty Suomen valtion arkkitehtuuripoliittinen ohjelma ohjaa rakennuserintömme vaalimista, rakennusvarantomme arvon ylläpitämistä ja lisäämistä, edellytyksiä vahvistaa arkkitehtonisesti korkeatasoista uudisrakentamista sekä rakennusalamme kansainvälisen kilpailukyvyn parantamista. Ohjelma painottaa jokaisen oikeutta hyvään ympäristöön. Kansallista arkkitehtuuripoliittista ohjelmaa on ryhdytty uudistamaan ministeriötason yhteistyönä. Arkkitehtuuripoliittisia ohjelmia on valmistunut lisäksi kaikkiaan neljään maakuntaan ja kahdeksalle eri paikkakunnalle. Tekeillä olevia ohjelmia on tällä hetkellä 12.



Virkkalan kulttuurimaisemaa.

Arkkitehtuuripoliitiikalla vastataan Euroopan Unionin tavoitteisiin kestävästä kaupunkikehityksestä. Arkkitehtuuripoliittisella ohjelmalla voidaan vaikuttaa etenkin korkealaatuisen ja vetovoimaisen kaupunkiympäristön tavoitteeseen. Ohjelmalla vaikutaan myös rakentamis- ja arkkitehtuurikulttuurin sekä kaupungin luonteen ja identiteetin vahvistamiseen. Arkkitehtuuri on yhdistävä ja innovoiva tekijä kaupunkien kestäväen kehityksen toteuttamisessa.

- EU:n neuvoston päätelmät arkkitehtuurista ja kulttuurin vaikutuksesta kestäväen kehitykseen (2008/C 319/05)
- Leipzigin peruskirja 24.5.2007

### *Harju- ja järvimaisemien kaupunki*

Ympäristöltään vetovoimainen Lohja sijaitsee pääkaupunkiseudun tuntumassa, liikenteellisessä solmukohdassa. Lohja on lähiseutunsa ainoa kaupunki ja siten tärkeä alueen veturi. Ainutlaatuiset harju- ja järvimaisemat muodostavat lohjalaisen rakennetun ympäristön kehiksen. Säilynyttä lohjalaista rakennusperintöä tulee vaalia ja merkittävimpien kulttuuriympäristöjen arvot säilyttää. Myös uudisrakentamisella voidaan vahvistaa kaupungin nykyistä identiteettiä ja muodostaa kaupungille kokonaan uutta imagoa.

#### *Lohja on kauppakaupunki.*

Lohja on ollut keskiajalta lähtien lähiseutujen tärkein kauppapaikka. Liike-elämän palvelut muodostavat merkittävän osan Lohjan kaupunkikuvaa. Kaupan rakentaminen muokkaa Lohjaa parhaimmillaan yhä kaupunkimaisemmaksi ja yhtenäisemmäksi. Ilmeeltään vetovoimainen liikerakentaminen luo hyvää imagoa koko kaupungille.

#### *Lohja on koulu- ja hallintokaupunki.*

Lohja on vuodesta 1659 lähtien toiminut seudun tärkeimpänä koulukeskittymänä. Koulut vaikuttavat merkittäväällä tavalla lähialueidensa identiteettiin ja toimivat niiden palvelukeskittyminä. Laatuun panostavat julkisen rakentamisen hankkeet kohottavat Lohjan kaupunkikuvallista ilmettä ja toimivat parhaimmillaan esikuvina lohjalaiselle rakentamiselle.

#### *Lohja on teollisuuskaupunki.*

Lohjan hyvinvointi perustuu varhain käynnistyneeseen, järven rannoille sijoittuneeseen, vuori- ja puunjalostusteollisuuteen. Jo 1500-luvulla aloitettu kaivostoiminta jatkuu Lohjalla tänä päivänäkin. Rautatien varteen syntyneet teollisuusympäristöt työväestön asuinaluei-





*Ylh. vas.* Järvinäkymät kuuluvat lohjalaiseen maisemaan, ilmakuva Paloniemestä. *Ylh. oik.* Asuintalo harjumaisemassa, arkkitehtiyo Reijo Lahtinen, 1962. *Alh.* Kalkkitehtaan rakennuksia Virkkalassa.



neen kuuluvat nykyisin tärkeänä osana Lohjan kaupunkikuvaan. Teollisuusperintö kuuluu lohjalaisuuteen.

*Lohja on maaseutukaupunki.*

Vanhat viljelysmaisemat kartanoineen ja kylineen ovat olennainen osa lohjalaista rakennettua kulttuuriympäristöä. Kartanokulttuuri on kukoistanut Lohjalla keskiajalta lähtien ja useat varhain muodostuneet kylät ovat säilyneet elinvoimaisina. Maaseudun identiteettiä tuetaan parhaiten kylien omista lähtökohdista ja arvokkaimmat maisema-alueet säilyttäen.

*Lohja on nauhakaupunki.*

Lohja on samanaikaisesti sekä kaupunkimaisen tiivis että luonnonläheinen. Kaupunkirakennetta on kehitetty Lohjanharjua seurailevien taajamien ketjuksi ja uusia asuinalueita on pyritty kehittämään omaleimaisiksi. Viimeisimpiin muutoksiin lukeutuvat uudet liikenneväylät ja kauppakeskittymät. Niin Lohjan keskustan, Virkkalan kuin muidenkin taajamien identiteettiä vahvistetaan eheyttävällä täydennysrakentamisella ja taajamien kaupunkimaisuutta korostamalla. Sammatin taajamaa kehitetään kirkonkylä-identiteettiä vahvistaen.



Harjun rinteelle sijoittunutta puutaloasutusta 1900-luvun alusta.



Katunäkymä Karstuntieltä.



Postikadun asuinkerrostalo 1950-luvulta. Arkkitehti Erich von Ungern-Sternberg.

## Toimenpiteet

Panostetaan korkealaatuiseen rakentamiseen ja taajamien laadukkaaseen kokonaisilmeeseen. (rakennusvalvonta, maankäyttö)

Vahvistetaan harjun ja järven roolia lohjalaisessa maisemassa ja toimintojen kehyksenä. Tuodaan näköalapaikkoja paremmin esiin ja huolehditaan niiden saavutettavuudesta. (kadut ja puistot, maankäyttö)

Tunnistetaan eri alueiden identiteettitekijät ja kehitetään niitä omista lähtökohdistaan. (maankäyttö)

Tunnistetaan kaupungin imagorakennukset ja -maisemat ja kiinnitetään niiden ylläpitämiseen erityistä huomiota. (tilahallinto, Lohjan museo)

Vahvistetaan lähipalvelukeskusten, kuten koulujen roolia alueidensa imagorakennuksina. (tilahallinto, kadut ja puistot)

Parannetaan katujen, pihojen ja puistojen laatutasoa. Päivitetään puistojen hoitoluokitus ja osoitetaan tärkeimmät hoidettavat viheralueet. Kunnostetaan muotopuutarhat. (kadut ja puistot)

Yhtenäistetään kaupungin opasteita. (kadut ja puistot, matkailupalvelukeskus)

Kehitetään Museokatu-hanketta. (kadut ja puistot, maankäyttö, Lohjan museo)

Suunnitellaan E18-tien sisääntulot ja uudet rautatieasemat tulevaisuuden käyntikorteiksi. (maankäyttö)

# *Tänään luodaan tulevaisuuden rakennusperintöä*

Rakennusperintö kertoo edellisten sukupolvien rakentamisesta, talouden, tekniikan ja kulttuurin rikkaudesta sekä muutoksista. Vanhoissa rakennuksissa näkyvät perinteinen käsityötaito, tekijöiden kädenjälki ja aikakausien erilaiset arvostukset. Rakennetun ympäristön hyvä hoito on rakennuskulttuurin perusta. Rakennuskulttuurin syntyminen edellyttää pitkäjänteistä teknistä ja taiteellista toimintaa, joka jalostaa paikalliset luonnonolosuhteet kulttuuri- maiseman osiksi. Tänään luodaan tulevaisuuden hyvää rakennettua ympäristöä.

Ympäristön ajallinen kerroksellisuus on osa lohjajalaista identiteettiä. Rakennusperintöä vaalimalla vahvistetaan myös paikallista kulttuuria. Lohjalaisesta rakennusperinnöstä on tärkeintä säilyttää kaikkein merkittävimmät kohteet ja luoda edellytykset kulttuurihistoriallisesti ja paikallishistoriallisesti arvokkaiden alueiden omaleimaisuuden vahvistamiselle. Kohteiden arvottaminen ja suojelupäätökset edellyttävät riittävien taustatietojen hankkimista. Selkeät ohjeet turvaavat arvokkaimman rakennusperinnön säilymisen tuleville sukupolville.





*Ylh. vas.* Keskiaikainen Pyhän Laurin kirkko. *Ylh. oik.* Elias Lönnrotin syntymä- ja lapsuuden koti Paikkarin torppa.  
*Alh. vas.* Karstun kylämaisemaa. *Alh. oik.* Kulttuurikäytössä oleva Kässän tilan vanha päärakennus vuodelta 1880.



## Toimenpiteet

Säilytetään valtakunnallisesti ja maakunnallisesti merkittävien kulttuuriympäristöjen arvot. (maankäyttö, Lohjan museo)

Huomioidaan kaavamuutoksissa alueiden ominaispiirteet ja otetaan identiteetti lähtökohdaksi alueiden kehittämiseksi. Tutkitaan kaavamuutosalueilla rakennusten suojelutarpeet. (maankäyttö, Lohjan museo)

Edellytetään täydennysrakentamisessa huolellista suunnittelua. Edellytetään arvokkaimmille alueille ja merkittävimpiin kohteisiin suunniteltaessa lähiympäristön esittämistä. (rakennusvalvonta)

Jatketaan rakennusinventointien laatimista ja päivittämistä tarpeen mukaan kaavoitusohjelman mukaisesti. (maankäyttö, Lohjan museo)

Huolehditaan kaupungin nykyisestä tilakannasta siten, ettei uudisrakentamiseen tarvitse tehdä kalliita investointeja. (tilahallinto)

Kaupungin omistamat tilat pihaympäristöineen otetaan tehokkaaseen ja järkevään käyttöön. Tilojen tulee kuulua kaupungin palveluverkkoon. (tilahallinto)



Suninhan puutaloalue.



Seuratalo Harjula vuodelta 1929 (H. Siikonen).



Lohjan Kalkkitehtaan rakennuttama rivitalo 1930-luvulta.

# *Hyvä ympäristö on lohjalaisen perusoikeus*

Hyvä arkkitehtuuri määritellään kauneuden, kestävyys ja käyttökelpoisuuden kriteerein. Hyvä suunnittelu tuottaa ihmisten hyvinvointia, toimivaa ympäristöä, rakennettua varallisuutta ja hyvää mainetta. Hyvä arkkitehtuuri tarjoaa elämyksiä sekä heijastaa yhteisönsä moniarvoisuutta ja sen erilaisia mieltymyksiä. Arkkitehtuurin taiteellinen taso viestittää osaltaan myös yhteiskunnan sivistystasosta.

Rakennetun ympäristön laatu on yksi kaupungin menestystekijöistä. Toimiva, viihtyisä ja vetovoimainen elinympäristö ovat kaupungin taloudellista ja kulttuurista pääomaa, jota luodaan kaupunkisuunnittelun ja laadukkaan arkkitehtuurin keinoin. Hyvä kaupunkikuva syntyy onnistuneen kaavan, hyvän rakennussuunnittelun ja laadukkaan toteutuksen yhteisvaikutuksesta. Jokaiselle kuuluu oikeus nauttia hyvästä ympäristöstä ja korkeatasoisesta arkkitehtuurista. Arkkitehtuuri on yhteisölle kuuluvaa omaisuutta, joka yhdistää ja josta voidaan olla ylpeitä. Arkkitehtuurissa on usein kyse myös makukysymyksistä, mistä johtuen uudenlaisen ympäristön arvo nähdään mahdollisesti vasta vuosikymmenten kuluttua.

Arkkitehtuuri luo pysyviä arvoja, koska rakentaminen vaikuttaa ympäristöön aina pitkäkestoisesti. Suunnittelun tulee olla pitkäjänteistä ja huolellista ja perustua kokonaisvaltaiseen näkemykseen. Omaleimaisten alueiden rakentamiselle tulee luoda edellytyksiä. Myös julkisten ulkotilojen laatuun tulee panostaa suosimalla mm. laadukkaita ja aikaa kestäviä katukalusteita ja pintamateriaaleja.

Lohjan sijainti pääkaupunkiseudun tuntumassa vaikuttaa tarpeeseen eheyttää ja tiivistää yhdyskuntarakennetta. Rakennetun ympäristön tulee vastata osaltaan ilmastonmuutoksen tuomaan haasteeseen. Laadukkaalla arkkitehtuurilla voidaan tukea rakennusten, taajamien ja kylien energiatehokkuutta ja vaikuttaa ekologisen elämäntavan omaksumiseen.





Lohjan pääkirjasto. Arkkitehtitoimisto Lahdelma & Mahlamäki, 2005.

Lohjan Yhteislyseon lukio. Arkkitehti Aarne Ervi, 1954.



Metsolan siunauskappeli. Arkkitehti Erik Bryggman, 1956.





## Toimenpiteet

Luodaan edellytykset eheän ja ekologisesti kestävä yhdyskuntarakenteen kehittymiselle. (maankäyttö)

Panostetaan kaupunkisuunnittelussa pitkän tähtäimen suunnitteluun. (maankäyttö)

Varataan suunnittelutyölle riittävästi aikaa. (rakennushankkeen kaikki osapuolet)

Perustetaan kaupunkikuvatoimikunta. (kaupunkisuunnittelukeskus)

Laaditaan tilahallinnon suunnittelukriteerit kaupungin toimintojen sijoittumisen ja kiinteistöjen elinkaaren optimoimiseksi. Tavoitteena on tilojen laadun ja arvon säilyttäminen. (tilahallinto)

Neuvotellaan julkisen rakentamisen kohteista ja merkittävimmistä rakennuslupakysymyksistä kaupunkisuunnittelijoiden kanssa. (rakennusvalvonta, tilahallinto)

Tutkitaan haastavimmissa kohteissa mahdollisuutta arkkitehtuurikilpailun järjestämiseen. (maankäyttö, tilahallinto)

Kartoitetaan sisällöltään vanhentuneet asemakaavat, määritellään niiden tavoitteet ja uusimisen kiireellisyysjärjestys. (maankäyttö)

Huomioidaan julkiset ulkotilat paremmin jo kaavoituksen alkuvaiheessa, sillä ne vaikuttavat vuosikymmenien ajan kaupunkikuvassa. (tilahallinto, kadut ja puistot)

Kiinnitetään piha-alueisiin jatkossa enemmän huomiota sekä rakennutettaessa että ylläpidon ja elinkaaren kannalta. (tilahallinto, kadut ja puistot)

Tutkitaan ympäristötaiteen ja valaistusmahdollisuuksien toteuttamista kaupunkikuvan kannalta näkyvimmissä kehittämiskohteissa. (maankäyttö, kadut ja puistot)

# *Rakentamisen korkea laatu on Lohjan menestystekijä*

Rakentamisen korkea laatu tuottaa hyvää ympäristöä ja on yksi kaupungin menestystekijöistä. Rakentamisen eri osapuolten välinen yhteistyö edistää kestäväää ja elinkaaritaloudellista rakentamista. Laadun kohottaminen edellyttää riittävän ajan varaamista suunnitteluun.

Maankäytön suunnittelulla määritellään aluerakenne, alueiden käyttötarkoitus, rakentamisen määrä ja sisältö sekä kaupunkikuvalliset periaatteet. Rakennusvalvonnalla on puolestaan merkittävä rooli näiden toteutumisen valvojana. Kaikilla rakennetun ympäristön toteutukseen osallistuvilla tulisi olla yhteinen käsitys tavoitteista ja laatuvaatimuksista. Tarvi-taan hyvää yhteistyötä, tiedottamista ja tehokasta ohjausta.

Kun osataan hankkia oikeaa laatua, rakentamisen kustannukset pysyvät kurissa ja oikea kustannustaso on tunnistettavissa.

Asemakaavalla ja siihen liitettävällä rakentamistapaohjeella pyritään kannustamaan laaduk-kaisiin ratkaisuihin. Rakentamistapaohjeiden selkeyttäminen ja suunnittelijan pätevyyden edellyttäminen edistävät laadukkaan ympäristön syntymistä. Omaa aikakauttaan edustavat rakennukset ja huolellisesti toteutetut piha-alueet ovat ympäristön laadun takeita.



*Ylh. vas.* Aittarakennuksen punamultamaalaus käynnissä Iso-Pappilan pihapiirissä. *Ylh. oik.* Gunnarlan päiväkoti. Arkkitehtitoimisto P. Kantola Oy, 2000. *Alh. vas.* Rakentumassa oleva tiivis ja matala puutaloalue Haikarissa. *Alh. oik.* Rakennusvalvonta tukee neuvonnalla lojhalaisia rakentajia.



## Toimenpiteet

Pohditaan kaavoituksen käynnistyessä asemakaavan ja rakentamistapaohjeen keskinäisiä sisältöjä ja tarkkuuksia erilaiset aluetyypit huomioiden. (maankäyttö, rakennusvalvonta)

Kokeillaan tontinostajien osallistumista rakentamistapaohjeiden laadintaan pilottikohteessa. (rakennusvalvonta, kiinteistö- ja kartastotoimi)

Laaditaan rakentamistapaohjeet yhteistyössä rakennusvalvonnan kanssa. (maankäyttö)

Kirjataan rakentamistapaohjeisiin rakennuspaikan viimeistelyä koskevat ohjeet. Pyydetään rakennuslupavaiheessa pihasuunnitelmat ja valvotaan niiden toteuttamista. (rakennusvalvonta, maankäyttö)

Varmistetaan pääsuunnittelijan pätevyys. (rakennusvalvonta)

Järjestetään merkittävien rakennushankkeiden suunnittelutyön alkaessa neuvottelu, jossa ovat mukana rakennusvalvonta, asemakaavoitus, rakennuttaja ja pääsuunnittelija, joka nimetään hankkeen yhteyshenkilöksi. (rakennusvalvonta)

Edistetään rakennusten energiatehokkuutta. (rakennusvalvonta, tilahallinto)

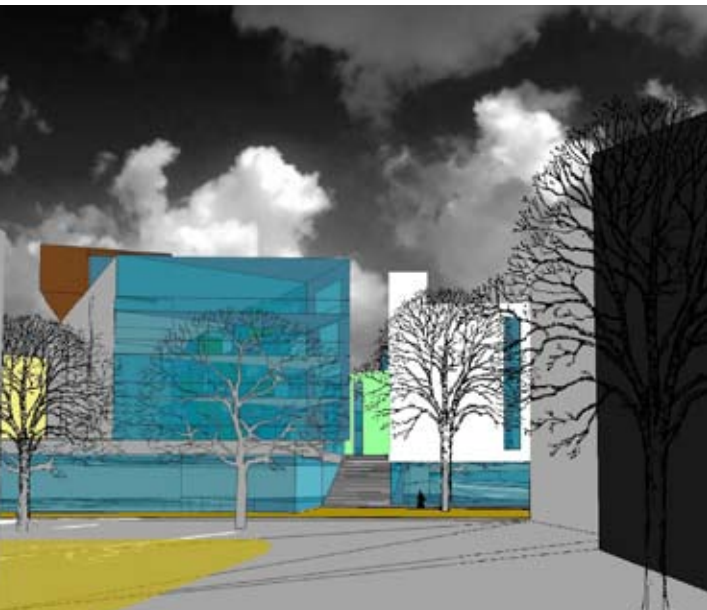
Kehitetään rakennusvalvonnan internetpalveluja ja muuta tiedonjakoa. (rakennusvalvonta)

Huomioidaan rakennusjärjestystä päivitettäessä Sammatin erityispiirteet. (rakennusvalvonta)

Kehitetään hankintaosaamista kaikilla tasoilla ja luodaan laatua tunnistavia hankintamenettelykäytäntöjä. (kaupunkisuunnittelukeskus)



*Ylh. oik.* Teknillisen korkeakoulun kaupunkitilakurssi Virkkalan Kalkkipetterin alueella vuonna 2005, arkkitehtiyo Auvo Lindroos.  
*Ylh. vas.* Lohjan keskustakorttelien 42 ja 53 asemakaavallinen ideakilpailu, 1. palkinto Arkkitehtitoimisto Järvinen & Kuorelahti.  
*Alh.* Pienoismalli Lohjan pääkirjastokilpailun (2001-2002) voittaneesta ehdotuksesta, Arkkitehtitoimisto Lahdelma & Mahlamäki.



# *Arkkitehtuurikasvatus auttaa ymmärtämään Lohjan rakentumista ja tulevia muutoksia*

Arkkitehtuurikasvatus voi auttaa suunnittelijoita, päättäjiä ja asukkaita ymmärtämään toistensa näkökulmat ja tavoitteet. Arkkitehtuuriopetuksella vaikutetaan niin rakennetun ympäristön hahmottamiseen, kaupunkilukutaidon omaksumiseen kuin kouluopetuksen sisältöihin. Myös kulttuuritoiminta ja mediakeskustelu voivat vilkastua arkkitehtuurikasvatuksen keinoin.

Arkkitehtuurin ymmärtäminen on yksi osa kansalaistaitoa. Tekemällä arkkitehtuuria tutuksi voidaan parantaa kansalaisten edellytyksiä ympäristöä koskevaan päätöksentekoon ja siitä keskustelemiseen. Arkkitehtuurin tuntemusta ja ympäristöosaamista tulee kohdentaa kaikenikäisille lohjalaisille. Myös päättäjät tulee perehdyttää rakentamisen ja suunnittelun toimialaan.

Arkkitehtuurin ymmärtäminen voi avautua paikallishistorian tuntemuksen kautta. Arkkitehtuurin opetus voidaan liittää koulutyössä taidekasvatuksen, ympäristö- ja luonnontiedon, maantiedon tai historian ja yhteiskuntaopin opetukseen. Lasten ja nuorten mielipiteitä ympäristöstä tulisi kysyä ja heidän esittämänsä toiveet huomioida päätöksenteossa ja suunnittelussa. Arkkitehtuurikasvatuksen erilaisia yhteistyömuotoja tulee kehittää, kuten päiväkotien, koulujen ja vanhainkotien yhteistyötä rakennusperinnön ymmärtämisessä.



Muijalan koulun 3.-4.-luokkien kuvataidenäyttely "Kaupunki", joka syntyi äidinkielen ja kuvataideopetuksen yhteistyönä.

**[www.arkkitehtuurikasvatus.fi](http://www.arkkitehtuurikasvatus.fi)**

Arkkitehtuurin opetusta tukevaa aineistoa ja tietoa tapahtumista. (Suomen Arkkitehtiiliitto)

**[www.edu.fi/projektit/tammi](http://www.edu.fi/projektit/tammi)**

Suomen Tammi. Kehittämisverkosto, jonka sivuille on koottu kulttuuriperintökasvatushankkeita. (Opetushallitus)

**[www.ampiainen.fi](http://www.ampiainen.fi)**

Arkkitehtuurin ja muotoilun päivä kouluissa. Aineistoa opettajille, tietoa tapahtumista, näyttely opiskelijoiden töistä. (Uudenmaan taidetoimikunta, Designmuseo, Suomen rakennustaiteen museo, Suomen Arkkitehtiiliitto, Teollisuustaiteen liitto Ornamo, Grafia)



## Toimenpiteet

Korostetaan oman elinympäristön havainnointia ja arkkitehtuurin merkitystä osana koulujen ympäristökasvatusta. (opetustoimi)

Annetaan lapsille ja nuorille mahdollisuus kaupunkiympäristön suunnitteluun ja toteutetaan heidän suunnittelemansa puistokohde. (kadut ja puistot)

Lisätään arkkitehtien ja kaupunkisuunnittelijoiden vierailuja kouluille. (opetustoimi)

Järjestetään näyttelyitä, joissa esitellään lasten ja nuorten tekemiä ympäristökasvatukseen liittyviä töitä. Näyttelyitä voidaan järjestää julkisissa tiloissa, kuten kirjastoissa ja terveysasemilla. (sivistyskeskus)

Järjestetään arkkitehtuurikävelyjä ja tutustumisretkiä arkkitehtuurikohteisiin. (Lohjan museo)

Hyödynnetään olemassa olevaa yhteistyöverkostoa (esim. Lohjan Muisti –nettiportaalia) arkkitehtuurikasvatuksessa ja tiedon julkaisemisessa.

Lisätään asukkaiden paikallistuntemusta ja vahvistetaan lohjalaista identiteettiä kurssien avulla. Hiiden opisto jatkaa arkkitehtuuriin liittyvien luentojen ja kurssien järjestämistä. (Hiiden opisto)

Lohjan museo jatkaa paikallishistoriaan liittyvien näyttelyiden järjestämistä ja ottaa esille mm. Lohja-aiheiset taide-  
teokset. (Lohjan museo)

Kaupunki pyrkii osallistumaan Euroopan rakennusperintöpäivään ja nostamaan esille vuosittain vaihtuvia teemoja. (Lohjan museo)

Otetaan arkkitehtuuri lukion kulttuuripäivien teemaksi. (opetustoimi/ Lohjan Yhteislyseon lukio)





Lohjaneudun kuvataidekoulun oppilastöitä.

### *Tieto lisää vaikutusmahdollisuuksia*



Arkkitehtuurin tuntemus voi parantaa kansalaisten edellytyksiä osallistua rakennettua ympäristöä koskevaan päätöksentekoon. Viestintä ja keskustelu lisäävät tietoisuutta ympäristön merkityksestä, hyvän laadun edellytyksistä ja kaupunkilaisten vaikuttamismahdollisuuksista. Julkisenä taidemuotona arkkitehtuuriin tulee kiinnittää julkisessa keskustelussa erityistä huomiota. Arkkitehtuuriin ja kaupunkisuunnitteluun liittyvien asioiden tiedottamista tulee lisätä.

Muuttuvan ympäristön nykytilasta ja muutosten vaikutuksista saadaan tietoa ainoastaan jatkuvalla tutkimus- ja selvitystyöllä. Ympäristöä tulisi voida suunnitella vuorovaikutteisesti käyttäjiä kuunnellen.

Tietoa rakentamiseen liittyvistä kysymyksistä löytyy kaupungin www-sivuilta:  
- [www.lohja.fi](http://www.lohja.fi) - asukas - kaavat ja rakentaminen - kaavoitus, rakentaminen, tontit  
- [www.lohja.fi](http://www.lohja.fi) - kaupunki - virastot ja laitokset - kaupunkisuunnittelukeskus

*Lohjan Muisti* on lohjalaisen muistitiedon keruu- ja tallennushanke, jossa tietoa kaupunkilaisten arkielämästä ja lohjalaisista paikoista kerätään verkossa käytettäväksi ja täydennettäväksi. Hankkeeseen liittyy kehitteillä oleva *Kulttuuripolku*-projekti, joka pyrkii tuomaan esiin lohjalaista kulttuuriperintöä ja nykykulttuuria varhaiskasvatuksessa ja koulujen opetussuunnitelmissa.

## Toimenpiteet

Pyritään esittelemään ajankohtaisia kaavoitushankkeita paikallismedioissa. Järjestetään keskeisimmistä kaava-hankkeista keskustelutilaisuuksia ja lisätään tiedotusta sekä vuorovaikutusta. Kartoitetaan merkittävässä hankkeissa kaupunkilaisten mielipiteitä jo suunnittelun alkuvaiheessa. (maankäyttö)

Lisätään vuorovaikutusta asianosaisten kanssa rakennushankkeissa. (maankäyttö, tilahallinto)

Lisätään vuorovaikutusta arkkitehtuurikilpailujen yhteydessä. (maankäyttö, tilahallinto)

Laaditaan kaavoista ja suunnitelmista havainnekuvia. (maankäyttö)

Kehitetään kaupungin internet-palveluja. Järjestetään asukkaille internet-kyselyjä. (kaupunkisuunnittelukeskus)

Käytetään kehitteillä olevaa Kulttuuripolku-nettiportaalia tiedon välittämiseen.

Tiedotetaan historiallisista kohteista opastaulujen avulla. (Lohjan museo, kadut ja puistot)

Hyödynnetään kulttuuri toimijoiden ja yhdistysten osaamista paikallishistorian ja rakennusperinnön alalta mm. opaskylttien, opasvihkojen ja internetsivujen sisältöjen osalta.

Otetaan arkkitehtuuri osaksi kaupungin matkailuteemoja esitteiden, karttojen ja internetsivujen kautta. (matkailu-palvelukeskus)

Palkitaan omaa ympäristöään parhaiten kohentaneita kohteita. (kaupunkisuunnittelukeskus)

## Ohjelman valmistelu

Lohjan kehittämis- ja elinkeinojaosto päätti kokouksessaan 15.12.2008 käynnistää arkkitehtuuripoliittisen ohjelman laatimisen. Ohjelmaa valmisteltaessa kuultiin kaupungin luottamushenkilöitä, asukkaita, asukasyhdistysten edustajia ja liike-elämän edustajia sekä kaupungin eri toimialojen henkilökuntaa.

Ohjelma hyväksyttiin kehittämis- ja elinkeinojaostossa 8.6.2009. Lisäksi sitä käsiteltiin teknisessä lautakunnassa ja ympäristölautakunnassa. Kaupungin asiantuntijoita kuultiin useassa eri työryhmässä, joissa olivat mukana tilapalvelut, rakennusvalvonta, kaavoitus, kadut ja yleiset alueet, kiinteistö- ja kartastotoimi, varhaiskasvatus, nuorisotoimi, kuvataideopetus, museotoimi, matkailu sekä Kulttuuripolku-työryhmä (sivistyskeskus, tietohallinto ja Hiiden opisto). Lisäksi kuultiin opetuspäällikköä, Lohjan Kotiseutututkimuksen Ystävät ry:ä ja Lohjanseudun kuvataidekoulua. Ohjelman tekoon liittyen järjestettiin internet-kysely ja yleisötilaisuus kaupunkilaisille.

### **Työn ohjausryhmään kuuluivat seuraavat henkilöt:**

Heikki Rouvinen, *kaavoitusjohtaja, pj.*

Katariina Haigh, *kaupunginarkkitehti*

Risto Kuro, *johtava rakennustarkastaja*

Katariina Ockenström, *projektisuunnittelija, arkkitehti*

Jussi Savela, *kaupunkisuunnittelujohtaja*

## **Työryhmiin kuuluivat seuraavat henkilöt:**

Eero Ahtela, *museonjohtaja*

Antti Airaksinen, *museoapulainen*

Miia Ajo, *arkkitehti*

Marjo Autio, *Lohjanseudun kuvataidekoulu*

Minna Ermala, *matkailusihteeri*

Erkki Eskola, *kiinteistöinsinööri*

Katariina Haigh, *kaupunginarkkitehti*

Merja Hukkanen, *nuorisotoimenpäällikkö*

Leena Iso-Markku, *yleiskaavoittaja*

Heikki Jauhiainen, *projekti-insinööri*

Juhani Järvinen, *rakennustarkastaja*

Jorma Kaasinen, *tilahallintopäällikkö*

Katri Kainulainen, *Lohjanseudun kuvataidekoulu*

Anne Kotonen, *Hiiden opiston vs. rehtori*

Risto Kuro, *johtava rakennustarkastaja*

Merja Kuusimurto, *varhaiskasvatuspäällikkö*

Seppo Lötjönen, *katupäällikkö*

Pasi Mannerkoski, *OpenSpace Oy*

Timo Mäkinen, *suunnitteluinsinööri*

Ilkka Nyman, *projektipäällikkö*

Katja Närhi, *Lohjanseudun kuvataidekoulu*

Pasi Perämäki, *tietohallintopäällikkö*

Ari Piirainen, *kaupungingeodeetti*

Kirsti Puustinen, *kaupunginpuutarhuri*

Nasu Raittinen, *Lohjanseudun kuvataidekoulu*

Esa Rantala, *suunnittelija*

Jouko Rapp, *rakennustarkastusinsinööri*

Asko Rossi, *kirjastotoimenjohtaja*

Heikki Rouvinen, *kaavoitusjohtaja*

Taina Saari, *rakennustarkastaja*

Leena Snellman-Kihlman, *asemakaava-arkkitehti*

Marketta Urpo-Koskinen, *Lohjanseudun kuvataidekoulu*

Eva Wikström, *Lohjan Yhteislyseon lukio*



**Ohjelmaluonnoksesta pyydettiin lausunnot seuraavilta tahoilta:**

HESA-SAFA

Länsi-Uudenmaan maakuntamuseo

Museovirasto, rakennushistorian osasto

SAFA ry

Uudenmaan liitto

Uudenmaan ympäristökeskus

Tiina Valpola, valtion rakennustaidetoimikunnan erityisasiantuntija

**Teksti:** Katariina Haigh ja Katariina Ockenström

**Taitto ja kuvat:** Katariina Ockenström,

paitsi kuvat:

sivut 2, 7, 9: Ilmakuvat, Lentokuva Vallas Oy

sivu 5: Järvinäkymä, Katariina Haigh

sivu 13: Pyhän Laurin kirkko, Kari Saaristo

sivu 13: Karstun kylämaisema, Leena Antikainen

sivu 21: Pienoismalli Lohjan pääkirjastosta, Jussi Tiainen

sivu 25: Oppilastyöt, Lohjanseudun kuvataidekoulu

**Julkaisija:** Lohjan kaupunki, kaupunkisuunnittelukeskus, 2009

# ARKKITEHTUURI OSANA LOHJALAISTA MAISEMAA

Teksti: Katariina Ockenström

## LOHJAN KAUPUNKIRAKENNE JA ASUNTO- ARKKITEHTUURI

Teollistuminen on vaikuttanut Lohjan taajamarakenteen kehittymiseen 1800-luvun puolivälistä alkaen. Pitäjään syntyi kaksi tiiviimmin rakennettua taajamaa, joista Virkkala oli teollisuusyhdyskunta ja Lohjannummi palvelukeskus. Sittemmin kaupunkirakenne on kehittynyt Lohjanharjua seuraavien taajamien ketjuksi, jota ympäröivät maaseudun vanhat kylät.

Ensimmäiset taajamien asuinalueet rakentuivat teollisuuslaitosten lähiympäristöön ja Lohjan nykyisen keskustan alueelle ilman asemakaavasunnitelmia. Esimerkkejä työväestön omatoimisesta rakentamisesta on säilynyt mm. keskustassa harjun rinteellä ja Virkkalassa Kukkumäen alueella. Vanhimpiin työväen asuinalueisiin lukeutuu myös 1920-1930-luvuilla rakentunut Virkkalan Suninhaka, jonka rakennukset ovat pääosin hirsirakenteisia ja mansardikattoisia. Työväen asuinalueilla ovat säilyneet piharakenn-

nusten reunustamat puutarhatontit ja kapeat katulinjat.

Lohjan keskusta-alueelle valmistui 1920-luvulla kaksi Helsingin asemakaava-arkkitehti Birger Brunilan laatimaa asemakaavaa. Vuonna 1931 vahvistetussa asemakaavassa ydinkeskustaan suunniteltiin umpikortteleita suurine sisäpihoineen. Brunilan asemakaava näkyy parhaiten kortteli 36:ssa Kauppakadun ja Suurlohjankadun kulmassa. Myös osa Laurinkadun varrelle 1920-30-luvuilla rakennetuista asuin- ja liiketaloista ovat Brunilan kaavan mukaisia. Brunilan asemakaavassa tiiviin keskustan ympärille sijoitettiin puutarhakaupunginosia, joista toteutuivat Rantakantin ja Moision asuinalueet. Puutaloalueita jäsentävät katujen varsilla olevat asuinrakennukset ja korttelien sisäosien puutarhat piharakennuksineen.

Teollisuuden myötä Virkkalaan syntyi yhdyskunta, jonka merkittävimmät säilyneet asuinalueet ovat Lohjan Kalkkitehdas Oy:n rakennuttamia. Työntekijöille, virkailijoille ja johtajille tarkoitetut asuinrakennukset erottuvat ulkoi-



Hirsirunkoinen asuinrakennus Suninhaan alueella.



Kalkkitehtaan johtajalle tarkoitettu asuinrakennus vuodelta 1937. Arkkitehti Gösta Cajanus.



Rintamamiestaloalue Fatjassa.

sesti toisistaan tehdasyhdyskunnille tyypilliseen tapaan. Alueella on säilynyt mm. arkkitehti Gösta Cajanuksen 1930-luvulla suunnittelema tehtaan johtajien asuinrakennuksia, jotka edustavat funktionalismia rapattuine julkisivuineen.

Harvinaista varhaista funktionalismia edustaa puolestaan Lohjan keskustassa, Karstuntien varrella, sijaitseva nk. Luoman talo vuodelta 1932. Arkkitehti Oiva Kallion suunnittelema, kivenhakkaamon johtajalle rakennettu asuintalo on suojeltu rakennussuojelulailla.

Jälleenrakennuskaudella 1940- ja 1950-luvuilla Lohjan taajamiin rakennettiin useita nk. rintamamiestaloalueita sotien jälkeistä asutopulaa helpottamaan. Kaupunkikivallisesti yhtenäisiä jälleenrakennuskauden asuinalueita on säilynyt mm. Fatjan ja Gruotilan alueilla. 1 ½-kerroksiset satulakattoiset rintamamiestalot perustuvat tyyppipiirustuksiin, joiden mukaisesti rakennettiin vastaavia omakoti-alueita eri puolille Suomea.

1950-luvun asuntoarkkitehtuurille ovat tyypillisiä rapatut julkisivut ja satulakatot. Rakennukset pyrittiin sovittamaan paikalleen maaston mukaisesti. Rivitalot ja kerrostalot yleistyivät Lohjalla suunnittelijoinaan mm. arkkitehdit Erich

von Ungern-Sternberg ja Ole Gripenberg. Keskilohjalla sijaitseva maastoa myötäilevien rivitalojen kokonaisuus on esimerkki 1950-luvun asuntoarkkitehtuurista limittäin sijoitettuihin 1 ½-kerroksisiin asuntoineen.

1960-luvulla tapahtunut teollisuuden merkittävä kasvu johti asunto-olojen kehittämiseen Lohjalla. Teollisuuden ja sittemmin monien muidenkin ammattialojen työpaikkojen lisääntyminen sai aikaan muuttoliikkeen, jonka seurauksena Lohjan väkiluku kasvoi voimakkaasti. Lohjalle rakennettiin laajempiin aluesuunnitelmiin perustuvia lähiöitä, joissa rakennukset toteutettiin pääosin elementtitekniikalla. Huolellista suunnittelua ja toteutusta edustavat arkkitehti Olli Vahteran suunnittelemat Ojamonkankaan kerrostalot, rivitalot ja pientalot, jotka sijaitsevat metsäisessä harjumaisemassa keskustan tuntumassa. Alueen asemakaavan laativat arkkitehdit Pajarinen ja Kilpiranta.

1970-luvun lähiörakentamisen esimerkkeihin kuuluu Ojamolla sijaitseva Voudinpuisto, jonka asemakaavan laati arkkitehti Raimo Narjus. Suorakulmaiseen koordinaatistoon väljästi sijoitetut lamellikerrostalot suunniteltiin Arkkitehti-toimisto Olli Vahtera. Voudinpuiston aluetta täydennettiin myöhemmässä vaiheessa rivitalorakentamisella. Muita



Ojamonkankaan asuinrivitalo.  
Arkkitehti Olli Vahtera.



Ojamonkankaan asuinkeho.  
Arkkitehti Olli Vahtera.



Kalkkitehtaan johtajan asuinrakennus vuodelta 1968. Arkkitehdit Kaija ja Heikki Sirén.

kaupunkikuvaltaan yhtenäisiä lähiöitä ovat mm. Routio ja Virkkalan Lähdehaka.

1960-luvun pientaloista edustavimpiin lukeutuu arkkitehtien Kaija ja Heikki Sirénin suunnittelema kalkkitehtaan johtajan asuinrakennus Virkkalassa. Pihan ympärille kiertyvä tasakattoinen yksikerroksinen asuinrakennus muurattiin kalkkitehtaan tuotantoon kuuluneista Siporex-harkoista. Postmodernismia edustaa puolestaan Lempolassa sijaitseva kapearunkoinen, satulakattoinen pientalo Villa Kola, jonka on suunnitellut arkkitehti Stefan Ahlman (1985).

1900-luvun loppupuolella Lohjalle rakennettiin runsaasti uusia omakoti- ja rivitaloalueita. 2000-luvulla asuntorakentamista on pyritty uudistamaan järjestämällä suunnittelukilpailuja mm. Hiidensalmeen ja keskusta-alueelle. Arkkitehtiopiskelijoille järjestetyn ideakilpailun tuloksena kaavoitettu puutaloalue Haikarissa edustaa tiivistä ja matalaa asuntorakentamista.



Pohjolan tilan aitta Karstun kylässä.



Lohilammen talonpoikaispihapiiri 1700-luvun lopulta.



Lohilammen kiviavetta on nykyisin kulttuurikäytössä.

## MAASEUDUN RAKENNUKSET

Lohjalla on säilynyt useita rautakaudella ja keskiajalla muodostuneita kyliä, jotka ovat edelleen asuttuja. Avoimen viljelymaiseman ympäröimissä vanhoissa kylissä on säilynyt runsaasti kulttuurihistoriallisesti merkittävää rakennuskantaa.

Lohjan vanhimpiin kyliin lukeutuva Karstun kylä sijaitsee Karstunlahden pohjukassa, rautakautisen linnavuoren juurella. Kylän vanhimmat rakennukset periytyvät 1700-luvulta. Niihin lukeutuu Pohjolan tilan kaksikerroksinen hirsirakenteinen päärakennus, joka siirrettiin nykyiselle paikalleen vuonna 1848. Pohjolan pihapiirissä on säilynyt myös kaksi aittaa vuosilta 1762 ja 1867.

Talonpoikaisen rakennuskulttuurin vanhimpiin säilyneisiin esimerkkeihin lukeutuu myös Lohilammen nykyisin museo-käytössä oleva pihapiiri, jonka rakennukset ovat säilyneet vanhassa asussaan. 1780-luvulla rakennettu hirsirakenteinen päärakennus edustaa Lohjan seudulle ominaista kaksikerroksista kookkaan talonpoikaistalon tyyppiä, joka yleistyi etenkin ratsutiloilla 1700-luvun lopulta 1800-luvun alkupuolelle. Pihan pohjoisivulla on hirsirakenteinen



talusrakennusten rivi, johon kuuluu mm. luhtiaitta. Pihapiirissä on säilynyt myös 1700-luvun lopulla rakennettu jalka-aitta. Rakennusryhmän eteläpuolella sijaitsee harmaakivinavetta 1800-luvulta.

Lohjansaaressa sijaitseva Hermalan kylä on säilyttänyt harvinaisen ryhmäkylämäisen luonteensa. Kylänraitin varrelle, peltojen ympäröimälle harjanteelle sijoittuneet neljä kantatilaa ovat muodostuneet 1500-luvun puoliväliin mennessä. Kylässä on säilynyt useita 1800-luvun rakennuksia, kuten Kallan ja Pietilän hirsirakenteiset päärakennukset sekä useita aittarakennuksia.

## KARTANOT

Lohjan maaseudulle antavat leimansa lukuisat kartanot, joista huomattavimpia ovat Kirkniemi, Laakspohja, Ojamo, Iso-Teutari, Vaanila, Vohloinen ja Hiiden kartano. Kartanoilla on ollut merkittävä rooli lohjalaisen kulttuurimaiseman kehityksessä ottaessaan käyttöön niin viljelymenetelmien kuin arkkitehtuurinkin uutuuksia. Arkkitehtuurissa tapahtuneet tyylimuutokset omaksuttiin soveltaen myös lähiympäristön rakennuskantaan.



Lohjan Iso-Pappilan päärakennus ympäröivine puutarhoineen. Arkkitehti August Boman, 1860.



Kirkniemen kartano kuuluu Lohjan merkittävimpiin kartanoihin. Päärakennus on vuodelta 1814.

Kartanoiden päärakennukset edustavat useimmiten rakentamisaikansa uusinta arkkitehtuuria. Kirkniemen kartanon päärakennus vuodelta 1814 lukeutuu uusklassismin edustajiin. Ojamon kartanon päärakennus (1854) edustaa venäläistä empiretyyliä runsaine puuleikkauksineen. Vaanilan kartanon päärakennus sai nykyisen jugend-vaikutteisen ulkoasunsa vuonna 1909 arkkitehti Albert Leideniuksen suunnittelemassa kunnostustyössä. Laakspohjan kartanon klassisistisen päärakennuksen (1914) suunnittelivat arkkitehdit Valter ja Ivar Thomé.

Kartanokulttuuriin kuuluvat myös huolellisesti suunnitellut puutarhat. Kirkniemen kartanon laaja puisto perustettiin jo 1500-luvun lopulla. 1930-luvulla rakennettu nykyinen muotopuutarha kivisine terasseineen ja vesialtaineen on puutarha-arkkitehti Paul Olssonin suunnittelema. Laakspohjan kartanonpuiston on suunnitellut puolestaan Helsingin kaupunginpuutarhurina toiminut Svante Olsson.

## HUVILAT

Huvilakulttuuri on rikastuttanut lohjalaista järvimaisemaa 1800-luvun lopulta lähtien. Varakkaiden kaupunkilaisten

kesänviettopaikoiksi alun perin rakennettuja huviloita on säilynyt Lohjanjärven rannoilla mm. Jalassaessa, Lylyissä, Skraatilassa ja Outamossa. Vanhaa huvilakulttuuria on jäljellä myös pienempien järvien rannoilla etenkin Lohjan pohjoisosissa.

1800- ja 1900-lukujen vaihteen huvila-arkkitehtuurissa näkyvät aikakaudelle tyypilliset jugend-vaikutteet, kuten jyrkät satulakatot ja pieniruutuiset ikkunat. Suunnittelijoina olivat tuolloin mm. arkkitehti-taiteilija Herman Grönbärj (Huvila Fridhem 1911) ja arkkitehti J.V. Strömberg (Huvila Päiväranta 1906). 1920-luvun klassismia edustaa aumakattoinen, peiterimavuorattu Huvila Sjövik (1928), jonka suunnitteli arkkitehti Erik Öst. 1930-luvun huvila-arkkitehtuurin esimerkkejä ovat arkkitehti Antero Pernajan suunnittelema satulakattoinen, osin hirsirakenteinen Huvila Nevanlinna (1936) ja arkkitehti Tapio Salomaan suunnittelema aumakattoinen Huvila Suvimaa (1937).

#### TEOLLISUUSYMPÄRISTÖT

Suomen teollisuuden historiassa Lohjalla on erityisasema. Ojamon 1540-luvulla toimintansa aloittanut rautakaivos

oli alkuna suomalaiselle raudanjalostukselle. Ojamon malmia vietiin pitkään Länsi-Uudenmaan ruukkien tarpeisiin. Lohjan maaperä on myös huomattavan kalkkipitoista, mikä johti 1800-luvun lopulta lähtien laajamittaiseen kalkinlouhintaan sekä Lohjansaaressa, Ojamalla että Tytyrissä. Lohjan merkittävimpiin tehtaisiin aikanaan lukeutunut kalkkitehdas sijoittui Virkkalaan 1800-luvun lopulla. 1900-luvun alkuvuosina Pitkäniemessä käynnistyi puolestaan sulfittiselluloosatehdas, jonka tuotanto keskittyi myöhemmin paperin jalostukseen. Lohjalaiset teollisuusympäristöt muodostavat paikoin kulttuurihistoriallisesti ja arkkitehtonisesti merkittäviä kokonaisuuksia.

Virkkalan entisen kalkkitehtaan alueella on säilynyt ajallisesti kerroksellinen, useassa eri vaiheessa rakennettu tehdasrakennusten kokonaisuus. Kalkkitehtaan rakennuksista vanhimmat ovat 1910- ja 1920-luvuilta. 1950- ja 1960-luvuilla tehdasrakennuksia suunnittelivat mm. arkkitehdit Ole ja Bertel Gripenberg. Alueella on säilynyt myös Suomen ensimmäinen kalkinpolttoon tarkoitettu kuiluuni vuodelta 1897.

Tytyrin kaivostoiminta aloitettiin vuonna 1897 avolouhokella. Nykyisistä tehdasrakennuksista vanhimmat raken-



Huvila Sjövik. Arkkitehti Erik Öst, 1928.



Tytyrin tehdasalue. Kaivostornin suunnittelivat arkkitehdit Ole ja Bertel Gripenberg vuonna 1954.



Tehdasrakennukset Muijalassa. Arkkitehti Kurt Simberg, 1959-65.

nettiin 1940- ja 1950-luvuilla. Tuolloin tehdasrakennuksia suunnittelivat mm. arkkitehtuuritoimisto Ole Gripenberg ja arkkitehtitoimisto Harmia & Baeckmann. Lohjan teollista maisemaa hallitseva Tytyrin kaivostorni valmistui vuonna 1954 suunnittelijoinaan arkkitehdit Ole ja Bertel Gripenberg.

1900-luvun alussa perustetun Lohjan selluloosatehtaan punatiilirakennuksia on säilynyt Pitkäniemessä keskustan länsipuolella. Käyttötarkoitukseltaan osittain muutetut tehdasrakennukset ovat vuosilta 1906-1907. Joutseno Pulp Oy:lle valmistui vuonna 1980 paperitehtaan laajennus, jonka suunnitteli arkkitehti Erkki Kairamo.

Muijalassa sijaitsevat Minerit-kuitusementtilevyjä valmistaneen tehtaan rakennukset edustavat 1950- ja 1960-lukujen vaihteen teollisuusarkkitehtuuria. Minerit-levyin vuoratut pulpettikattoiset tehdasrakennukset suunnitteli vuosina 1959-1965 arkkitehti Kurt Simberg.

## JULKISET JA YHTEISET RAKENNUKSET

Lohjan keskustassa kohoava Pyhän Laurin kirkko on Suomen keskiaikaisista harmaakivikirkoista kolmanneksi suurin. Poikkeuksellisen rikkaan maalauskoristelunsa vuoksi Lohjan kirkko kuuluu Suomen keskiaikaisen kirkko-arkkitehtuurin huomattavampiin muistomerkkeihin. Pyhän Laurin kirkko restauroitiin vuosina 1966-68 professori Esko Järventauksen laatiman suunnitelman mukaan. Kirkon lähiympäristössä sijaitsevat arkkitehti August Bomanin vuonna 1860 suunnittelema kirkkoherran pappila pihapiireen sekä arkkitehti Aarne Ervin suunnittelema seurakuntatalo (1950), jonka pintamateriaalina on käytetty ajalleen tyyppillisesti liuskekiveä. Kirkon ympäristön julkisiin rakennuksiin lukeutuu myös vuonna 2005 valmistunut Lohjan pääkirjasto, jonka on suunnitellut arkkitehtitoimisto Lahdelma & Mahlamäki.

Sammatin entisessä pitäjänkeskuksessa on säilynyt vuonna 1755 valmistunut, lounaissuomalaista tyyppiä edustava hirsirakenteinen pitkäkirkko, joka muodostaa yhdessä kellotapulिन (1763), hautausmaan ja pappilan (1876) kanssa arvokkaan kokonaisuuden kylänraitin varrelle. Valtakunnallisesti merkittävään kulttuurihistorialliseen ympäristöön



Pyhän Laurin kirkko.



Sammatin kirkko ja kellotapuli.



Nuorisoseurantalo Åsvalla vuodelta 1911.



Nykyinen Lohjan Yhteislyseon lukio. Arkkitehti Aarne Ervi, 1954.

liittyvät myös vanha kansakoulu (1868) ja entinen kunnantalo (1908).

Lohjan poikkeuksellisen varhain alkaneesta koulutoiminnasta kertoo vuoteen 1659 mennessä perustettu pedagogio ja sen vuonna 1769 rakennettu koulutalo, joka sijaitsee nykyisin Lohjan museon alueella. Vanhimpia hyvin säilyneitä koulutaloja ovat hirsirakenteinen Saaren koulu Paavolassa (1900) ja jugend-vaikutteinen satulakattoinen koulurakennus Virkkalassa (C.J. Backman 1907). 1910-1920-lukujen kouluarkkitehtuuria edustavat Karnaisten kansakoulu (1921) sekä arkkitehti Albert Leideniuksen suunnittelemat Anttilan (1917) ja Pullin (1922) koulut. 1930-luvun kouluarkkitehtuuria edustaa puolestaan arkkitehti Toivo Salervon suunnittelema tiilirakenteinen Harjun koulu (1937), jonka sisätiloissa on säilynyt funktionalismin tyylipiirteitä. 1950-luvun edustavimpiin koulurakennuksiin lukeutuu arkkitehti Aarne Ervin suunnittelema betoni- ja puurakenteinen Lohjan yhteislyseo vuodelta 1954. Lohjan kauppaoppilaitoksen suunnittelivat arkkitehdit Olli Vahtera ja Pekka Pitkänen vuonna 1961. Pitkänomaisista matalista rakennusmassoista koostuvaan kokonaisuuteen kuuluu myös Lohjan entinen pääkirjasto.



Funktionalismia edustava liikerakennus Laurinkadun varrella. Arkkitehti A. A. Henelius, 1939.



Pankki- ja liikerakennus Lohjan keskustassa. Arkkitehti Einari Teräsvirta, 1969-70.



Virkkalan keskustaa.

Arkkitehti Erik Bryggmanin suunnittelema Lohjan siunauskappeli uudella hautausmaalla on edustava esimerkki 1950-luvun sakraaliarkkitehtuurista. Vuonna 1956 valmistuneen betoni- ja tiilirakenteisen kappelin ominaispiirteisiin kuuluu jyrkkä maahan ulottuva satulakatto. Sairaalaarkkitehtuuria edustaa puolestaan arkkitehti Ragnar A. Wessmanin vuonna 1959 suunnittelema nykyinen pääterveysasema, johon liittyy matala entinen lääkärin asuintalo.

Lohjan kylissä on säilynyt aatteellisten yhdistysten kokouksumis- ja juhlaikäyttöön rakennettuja seurantaloja. 1900-luvun alkupuolella Lohjan seurantalojen rakentajayhteisöjä olivat nuorisoseurat, työväenyhdistykset, maamiesseurat ja suojeluskunnat. Parhaiten säilyneitä esimerkkejä seurantaloista ovat keskustassa sijaitsevat jugend-vaikutteinen nuorisoseurantalo Åsvalla (1911), Pohjois-Lohjan suojeluskuntatalo (G. Helman, 1925) ja 1920-luvun klassismia edustava seurantalo Harjula (H. Siikonen, 1929). Sammatin työväentalo on hyvin säilynyt esimerkki 1910-luvun työväenliikkeen voimakkaasta rakennusvaiheesta maaseudulla. Myös hirsirakenteinen, satulakattoinen Sammatin nuorisoseurantalo on säilyttänyt ulkoasunsa vuodelta 1911.



## LIIKE- JA TOIMISTORAKENTAMINEN

Lohjan keskustassa näkyy piirteitä useista eri aikakausina laadituista asemakaavoista ja suunnitteluihanteista. Vanhan kouluaukion, nykyisen Keskusaukion, ympäristössä on säilynyt Lohjan kauppalakauden (1926-1968) liike- ja asuinrakennuksia, joista vanhimmat pyrittiin toteuttamaan valmisteilla olleen asemakaavan korttelirakenteen mukaisesti. Laurinkadun varrelle 1920-luvulla rakennettuja liikerakennuksia suunnittelivat mm. Arkkitehtitoimisto Paatela & Paatela ja arkkitehti Annikki Paasikivi.

Kauppalakauden jälkeen Keskusaukion laidalle rakennettiin arkkitehti Einari Teräsvirran vuonna 1969 suunnittelema betonirakenteinen liikerakennus, joka jakautuu rakennusmassaltaan korkeaan ja matalaan osaan. Einari Teräsvirta suunnitteli myös Suurlohjankadun ja Nummentien risteyksessä sijaitsevan Helsingin Työväen Säästöpankin rakennuttaman liikerakennuksen (1969), jonka julkisivuja jäsentävät nauhaikkunat ja alumiiniprofilein jaotellut lasipinnat.

1970-luvun liiketalorakentamista keskustassa edustaa arkkitehti Veijo Martikaisen suunnittelema Osuuspankin

liiketalon (1976), joka koostuu matalasta pankkialista ja korkeammasta toimistosiivestä. 1980-luvulla keskustan liiketaloja suunnitteli mm. Arkkitehtitoimisto Lucander & Vahtera (Laurinkatu 32-34, Kauppakatu 6-8). 1990-luvun alun liiketaloarkkitehtuuria edustaa kauppakeskus Lohjantähti (1991), joka perustuu Arkkitehtitoimisto Brunow & Maunulan suunnittelemaan arkkitehtuurikilpailun voittajatyöhön.

Virkkalassa on säilynyt kylämäinen kaupallinen keskusta perinteisine asuin- ja liiketaloineen, koulurakennuksineen ja katulinjoineen. 1900-luvun alussa rakennetut liikerakennukset ovat pääasiassa hirsirakenteisia ja 1-2-kerroksisia. 1920-luvulta on säilynyt tiilirakenteinen kaksikerroksinen Lohjan Osuuskaupan liiketalon (1925). 1950-luvun alun liiketaloarkkitehtuuria edustaa puolestaan nk. Palotalo, johon kuuluu paloasema, kirjasto ja asuntoja. Massoittelultaan vaihtelevan, julkisivuiltaan rapatun Palotalon suunnittelivat arkkitehdit Kai Blomstedt ja Birger Stenbäck. Virkkalan kaupallisen keskustan varhaisvaiheisiin liittyvät asuin- ja liikerakennukset kertovat mittakaavaltaan ja rakeisuudeltaan alueen historiasta. Rakennusten ulkoasussa ja ympäristössä on tehty kuitenkin myös muutoksia.

### Lisätietoja:

- Ikkala, Marja-Leena; Salonen, Torsti: Samatkan kulttuurimaisemat ja -rakennukset. Länsi-Uudenmaan seutukaavaliitto, Lohja 1992.
- Lohjan rakennetun ympäristön inventointiluettelo. Lohjan kaupunkisuunnittelukeskus ja Lohjan museo 2007.
- Ockenström, Katariina: Lohjan keskustan rakennusinventointi 2007. Lohjan kaupunkisuunnittelukeskus, Lohja 2008.
- Ockenström, Katariina: Virkkalan kaupunkikuvallinen inventointi 2008. Lohjan kaupunkisuunnittelukeskus, Lohja 2008.



*Rivierin tilan maala*

*Luodon kaupungin  
virkkalan maala*

LOHJAN ARKKITEHTUURIPOLIITTINEN OHJELMA

ISBN 978-952-5772-10-4

Lohjan kaupunki, kaupunkisuunnittelukeskus 2009

