

KUNTAKESKUKSEN 2. VAIHEEN OSAYLEISKAAVA

OSAYLEISKAAVAN HANKEKORTTI

HANKKEEN KUVAUS

Kuntakeskuksen kehittäminen käsittää Kirkkonummen liikekeskustan ja sitä ympäröivän maankäytön uudistamisen. Suunnittelussa otetaan huomioon riittävät aluevarukset etenkin asumiseen, virkistykseen, kaupan ja työpaikkojen osalta sekä liikenne- ja pysäköintijärjestelmän kehittäminen, varautuminen monipuolistuviin palveluihin sekä vaiheittain etenevä asemakaavoitus ja sen seurauksena toteutuva kunnallistekniikan rakentaminen. Hankkeen päivitetty osallistumis- ja arviointisuunnitelma on käsitelty kuntatekniikan lautakunnassa 14.6.2018 (§ 86). Hanke kytkeytyy maankäytöltään Kuntakeskuksen 1. vaiheen osayleiskaavaan, joka on tullut lainvoimaiseksi vuonna 2010.

Kuntakeskuksen 2. vaiheen osayleiskaava, joka laaditaan lainvoimaiseksi, tukee kuntakeskuksen kehittymistä varaamalla alueelta etenkin asumiseen, mutta myös työpaikkojen toteuttamiseen. Alueen laajuus on noin 11,5 km² ja alueen väkiluku noin 1400 (v. 2018). Hyvä elinympäristö, luonnonläheisyyden säilyttäminen ja maankäytön taloudellisuus ovat keskeisiä suunnittelutavoitteita. Tavoiteasettelussa luodaan edellytykset mm. Myllykylän ja Tammikylän pientaloalueiden asemakaavoituksen käynnistämiseksi. Alueen luontoarvot, suojelukohteet ja paikalliset erityispiirteet tuodaan esiin osayleiskaavassa, myös pellot

säilynevät suurelta osin viljelykäytössä. Humaljärven loma-asumisen muuttamista ympärivuotiseen asumiseen tutkitaan. Asukasluku asettunee 3000 - 3500 välille, tosin lopullinen kaava voi mahdollistaa huomattavasti suuremman asukasmäärän.

Alueen luontoarvot on selvitetty ja merkittävät kohteet osoitetaan suojeltaviksi. Lisäksi alueen arkeologinen inventointi ja rakennetun kulttuuriympäristön inventointi on tehty. Suojeluarvoja sisältävien rakennusten ja kulttuuriympäristökokonaisuuksien asema turvataan laadittavassa kaavassa.

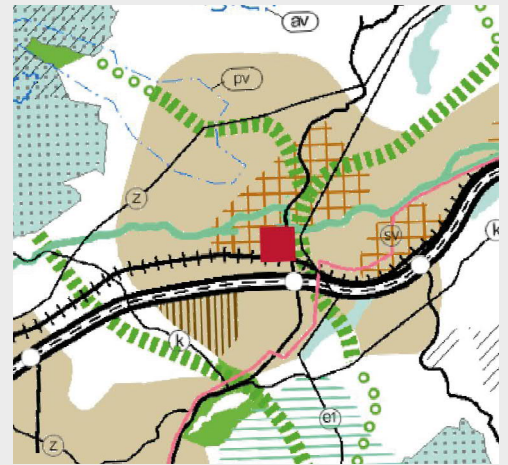
Yhdyskuntarakennetta eheyttävä maankäyttö ja liikennejärjestelyt suunnitellaan osayleiskaavan edellyttämällä tarkkuudella. Suunnittelun kautta saadaan tietoa mm. alueen kunnallistekniikan toteuttamiskustannuksista ja vaiheittain rakennettavuudesta. Suunnittelun edetessä mm. maankuntakaavan viheryhteystarve-merkinnän maankäyttö tarkentuu. Uuden maankäytön vaikutukset Meikon luonnonsuojelualueeseen arvioidaan.

Suunnittelualueella on Myllytorpaksi nimetty asemakaavahanke, jonka suunnittelu on perusteltua panna vireille vasta osayleiskaavan tultua lainvoimaiseksi.

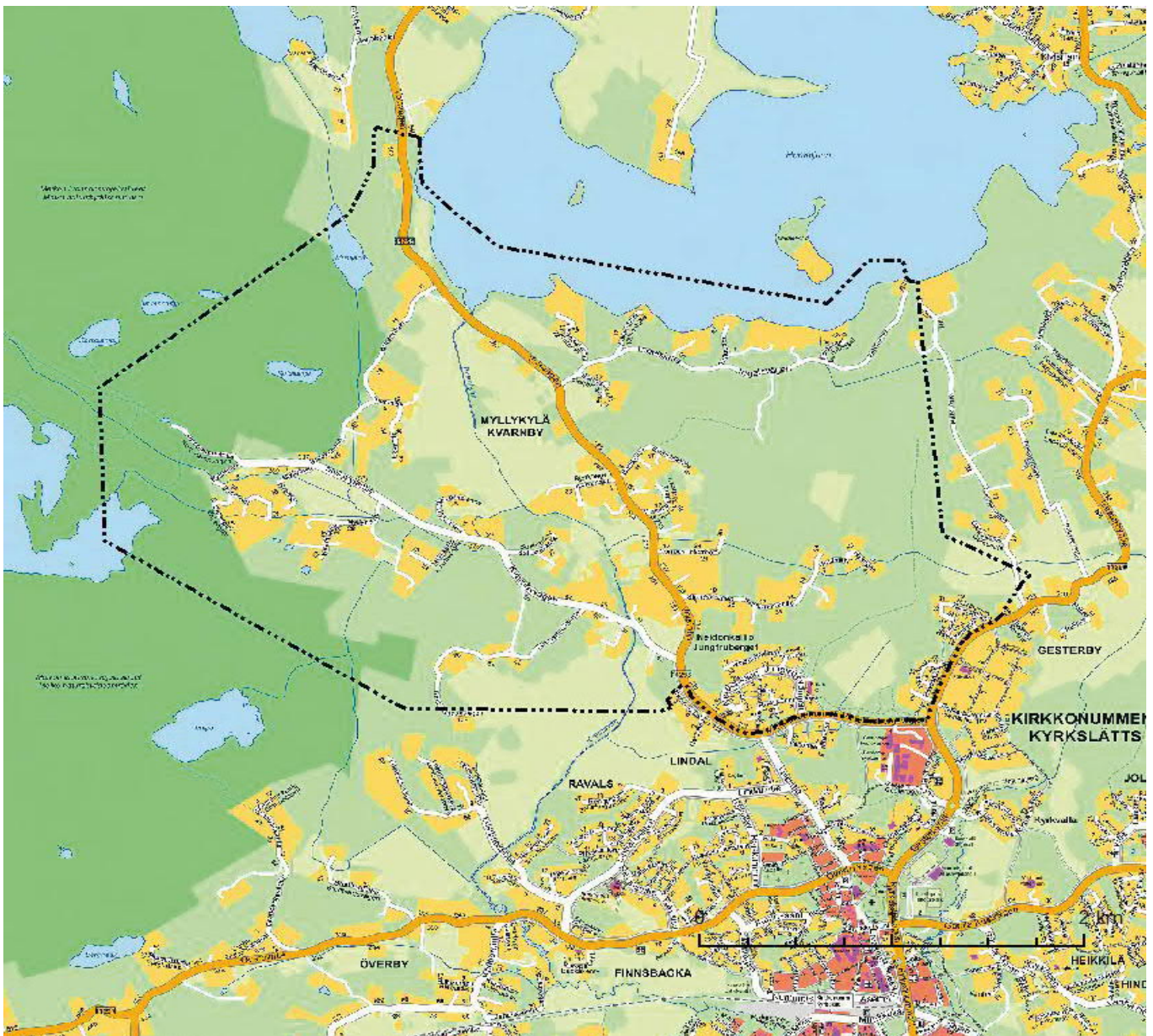
SUUNNITTELUTILANNE

Kuntakeskuksen päivitetty kehityskuva hyväksyttiin talvella 2016. Se koskee osayleiskaavaa huomattavasti laajempaa aluetta ja siinä otetaan huomioon eri tahojen laatimat selvitykset ja suunnitelmat.

Osayleiskaavaluonnoksesta (ytl 19.11.2015, § 78) saatuun palautteeseen laaditaan ns. kaavoittajan vastineet kaavaehdotusta valmisteltaessa. Sitä ennen palautetta käydään läpi mm. kaavoitusta ohjaavien viranomaistahojen ja tarvittaessa palautteen antajien kanssa. Kaavakarttaan tehdään tarvittavat muutokset, joihin vaikuttavat mm. lisäselvitykset ja yleissuunnitelmat kuten kaavatalousselvitys, Natura-arviointi, alueen vesistön tulvivuusselvitys sekä kunnallisteknisten verkostojen ja hulevesien käsittelyn yleissuunnitelmat.



Maakuntakaavatilanne



Kuntakeskuksen 2. vaiheen osayleiskaava-alueen rajaus