

KIRKKONUMMEN KUNTA

ITÄINEN KIRKKONUMMI

MASALAN OSAYLEISKAAVA

OSAYLEISKAAVAN HANKEKORTTI



HANKKEEN KUVAUS

Masalan osayleiskaavan osallistumis- ja arviointisuunnitelma on hyväksytty yhdyskuntatekniikan lautakunnassa 21.11.2013 (§ 86). sekä vahvistaa viheryhteyksiä keskusmetsän, Vitträskin ja Espoonlahden välillä.

Masala sijaitsee noin seitsemän kilometrin päässä Kirkkonummen kuntakeskuksesta koilliseen ja noin 25 kilometrin päässä Helsingistä länteen. Suunnittelualue on kooltaan noin 13 km² ja siellä asuu noin 6200 asukasta (v. 2018). Suurin osa suunnittelualueesta on yksityisessä omistuksessa, mutta alueen merkittävin maanomistaja on kuitenkin Kirkkonummen kunta.

Vuonna 2016 valmistuneen Masalan ja Luoman kehityskuvan tavoitteena on muun muassa tiivistää voimakkaasti Masalan asemanseudun maankäyttöä, tuoda alueelle lisää palveluja ja asukkaita sekä luoda uusi yhtenäinen virkistysreitti Espoonlahden rannoille.

Suunnittelualueen sijainti on erinomainen rantaradan sekä Kehä III:n varressa. Alueen etelä- ja keskiosissa on hyvä julkisen liikenteen palvelutarjonta lähijunien ja Masalantiellä kulkevien linja-autolinjojen myötä, mutta pohjoisosa nojaa yksityisautoiluun. Maankäyttö suunnitellaan yhteensopivaksi Kehä III:n ja rantaradan aluevaraus-suunnitelmien kanssa.

Masalan keskusta sijaitsee suunnittelualueen keskiosassa Masalan aseman ympärillä. Suunnittelualueen itäosa on suurelta osin rakennettua ympäristöä ja haja-asutusaluetta. Länsiosa on sen sijaan joko haja-asutusaluetta, maa- ja metsätalousaluetta tai luonnontilaista aluetta. Tärkeimpiä virkistysalueita ovat suunnittelualueen keskiosaan ulottuva Keskusmetsä, Vitträsk-järvi rantoineen sekä Espoonlahden rantavyöhyke ja luonnonsuojelualueet. Alueella sijaitsee maakunnallisesti merkittäviä kulttuuriympäristökonaisuuksia Majvikissa ja Vitträskin rannalla. Tärkeimpiä yksittäisiä suojelukohteita ovat valtakunnallisestikin merkittävä Villa Hvittorp sekä Suuren Ratatien historiallinen tielinjaus.

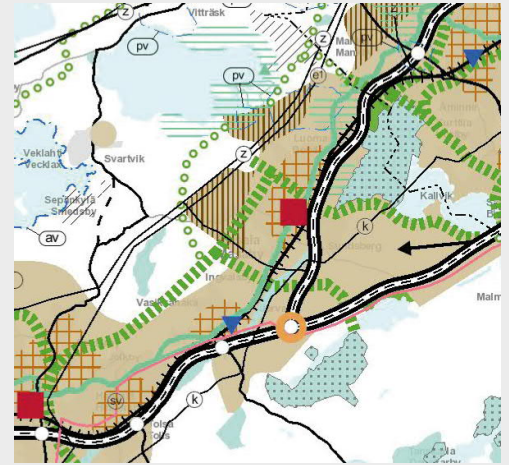
Kaavan tavoitteena on eheyttää Masalan yhdyskuntarakennetta, kehittää alueen liikennejärjestelyjä erityisesti joukkoliikenteen suhteen sekä parantaa alueen elinkeinoelämän edellytyksiä. Yhdyskuntarakenteen eheyttämiseen sisältyy keskusta-alueiden tiivistämisen lisäksi virkistysreitistön ja ekologisten yhteystarpeiden turvaaminen. Kirkkonummen kunnan kehityskuvassa 2040 tavoitteena on kehittää Masalaa pikkukaupunkimaiseksi itäisen Kirkkonummen paikalliskeskukseksi, jonka väestö voi kasvaa 12 000 - 15 000 asukkaaseen.

SUUNNITTELUTILANNE

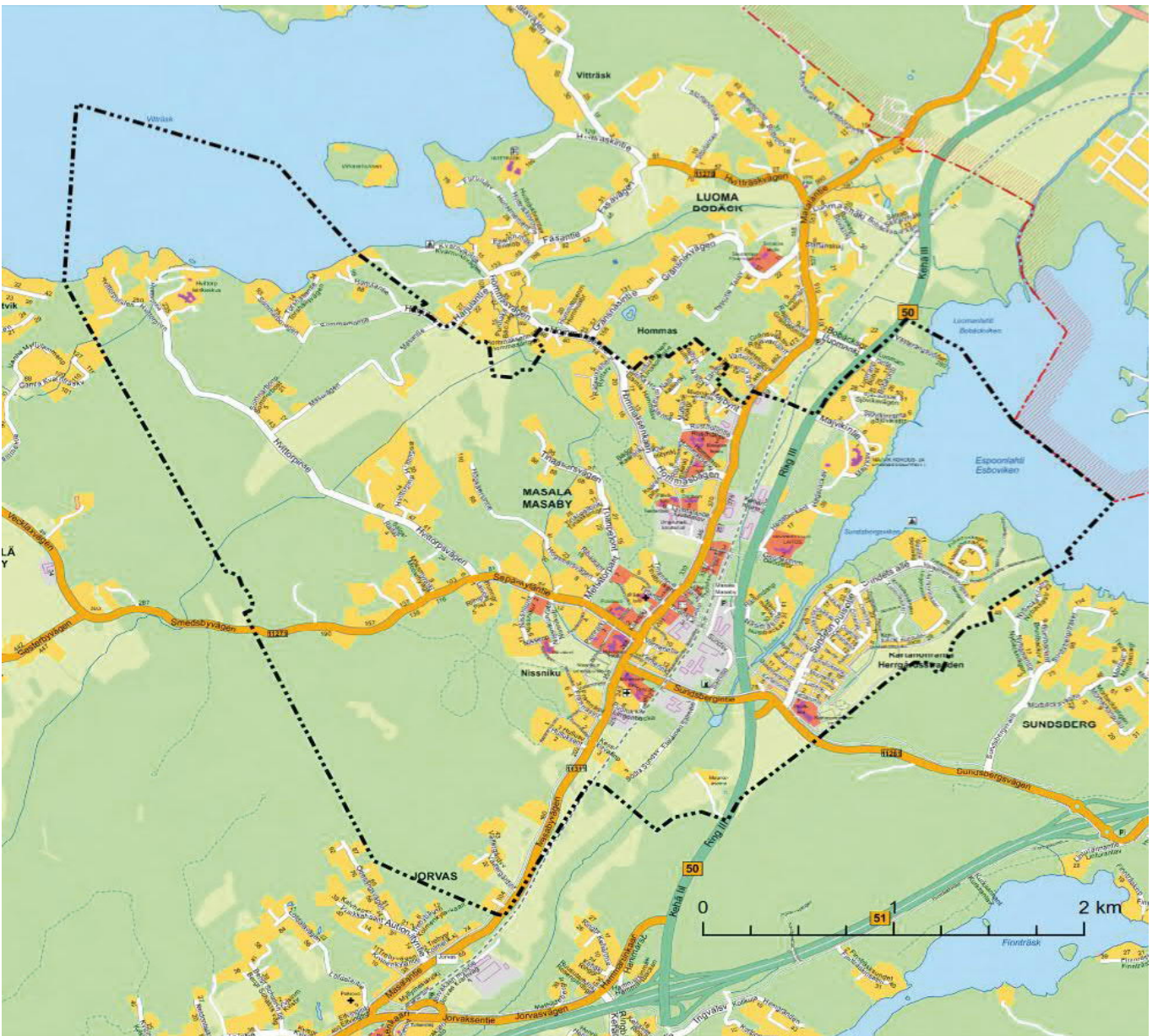
Alueen maankäyttöä ohjaavat Masalan ja Luoman kehityskuvan tavoitteet sekä Masalan liikekeskustan aluetta koskeva laatu- ja ympäristösuunnitelma.

Maakuntakaavassa on Masalan aseman kohdalla keskustatoimintojen kohdemerkintä ja kaavassa keskustavyöhyke on osoitettu tiivistettäväksi taajamatoimintojen alueeksi, jonka läpi pohjois-, länsi- sekä itäpuolitse maakunnallisesti merkittävä viheryhteys.

Masalan valmisteluaineisto oli nähtävillä syksyllä (ktl 26.10.2017, § 52) ja siitä saatu palaute otetaan huomioon jatkosuunnittelussa. Ehdotusvaiheessa kaava-alueelle laaditaan kaavatalousselvitys ja vesihuollon yleissuunnitelma.



Maakuntakaavatilanne



Masalan osayleiskaava-alueen rajaus