

KIRKKONUMMEN KUNTA

POHJOINEN KIRKKONUMMI

VEIKKOLANPORTTI

ASEMAKAAVAN HANKEKORTTI



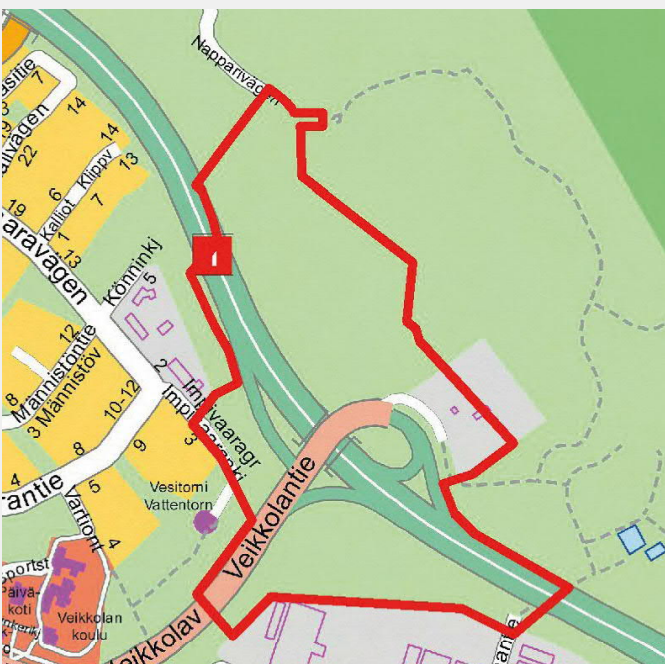
HANKKEEN KUVAUS

Hankkeen osallistumis- ja arviointisuunnitelma on hyväksytty yhdyskuntatekniikan lautakunnassa 19.9.2013 (§ 6g). Alue sijaitsee Veikkolan taajaman pohjoispuolella sisältäen Turunväylän eritasoliittymän sekä sen pohjoispuoleisen alueen. ESA-radan (suunnitteilla oleva Espoon ja Salon välinen rautatiehanke, joka tunnetaan myös Länsiratana sekä Helsingin ja Turun välisenä nopeana junaliikenteen yhteytenä) linjaus on suunniteltu kulkevan Veikkolanportin yritysalueen pohjoispuolitse ja radan toteuttamisen mahdolliset vai-kutukset maankäyttöön on pyrittävä ennakoimaan suunnittelussa.

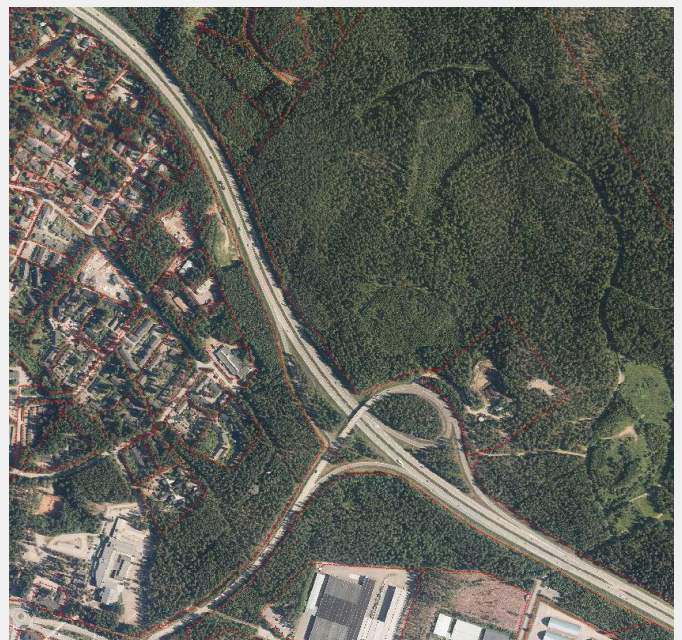
Tavoiteltu maankäyttö perustuu Kirkkonummen yleiskaavaan 2020, jossa mahdollistetaan mm. yritystoiminnan sijoittaminen alueelle. Turunväylän eritasoliittymäjärjestelyt on uudistettava ennen kuin uusi työpaikka-alue voidaan ottaa käyttöön. Alueelta va-

rataan paikat huolto- ja paloasemalle. Huoltoaseman yhteyteen saa sijoittaa myymälä- ja ravitsemustilaa. Niin ikään uusille yritystonteille saa sijoittaa vähäisesti myymälätilaa.

Veikkolanportin asemakaava asemakaavaluonnos oli nähtävillä loppuvuonna 2014 (ytl 23.10.2014, § 63). Siinä oli osoitettu yritystoiminnan käyttöön rakennusoikeutta noin 35 000 k-m² sisältäen polttoaineenjakelu- ja paloaseman tilatarpeet. Vuonna 2016 kunta ja ELY-keskus käynnistivät Veikkolan eritasoliittymän tiesuunnitelman muutoshankkeen, jota koskeva periaateratkaisu saatiin ELY-keskukselta alkuvuonna 2018. Tiesuunnitelman muutos laaditaan periaateratkaisun mukaisesti ja sen valmistuttua viimeistellään kaavaehdotus päätöksentekoa varten.



Alustava rajaus



Ilmakuva

HANKKEEN MERKITTÄVYYDEN ARVIOINTI

① HANKKEEN STRATEGISUUS

Hanke on seudun ja kunnan strategioiden sekä valtakunnallisten alueidenkäyttötavoitteiden mukainen. Alue sijaitsee suunnitellun ESA-radan varrelle ja likimain uuden junaseisakkeen läheisyydessä.

② HANKKEEN TALOUDELLISUUS

Hanke sijaitsee olemassa olevien kunnallisteknisten verkostojen tuntumassa, mutta niiden toteuttaminen tulee edellyttämään investointeja. Merkittävin kustannus syntyy Turunväylän eritasoliittymän parantamistoimenpiteistä ja sitä koskeva tiesuunnitelman muutos on vireillä (tilanne syksyllä 2016). Se voidaan hyväksyä Veikkolanportin asemakaavan tultua lainvoimaiseksi.

Alue on hyvin saavutettavissa Turunväylän eritasoliittymän parannustoimenpiteiden toteuttamisen jälkeen. Ennen alueen käyttöönottoa tulee eritasoliittymän uudistetut liikennejärjestelyt olla valmiina. Liittymä suunnitellaan siten, että kaukoliikenteen linja-autopysäkit voidaan toteuttaa sille. Alueen joukkoliikenteen palvelutason on hyvä.

③ HANKKEEN MAANOMISTAJANÄKÖKULMA JA ELINKEINOPOLIITTINEN ULOTTUVUUS

Hanke on Turunväylän maantiealuetta lukuun ottamatta kunnan omistamalla maalla. Se on merkittävä elinkeinopoliittisesti, sillä uusien yritysten keskittyessä alueelle voi syntyä runsaasti uusia työpaikkoja. Toteutuessaan hankkeella on myönteinen vaikutus Veikkolan vetovoimaisuudelle.

④ HANKKEEN VIRKISTYKSELLINEN JA EI-AINEELLISTEN ARVOJEN ULOTTUVUUS

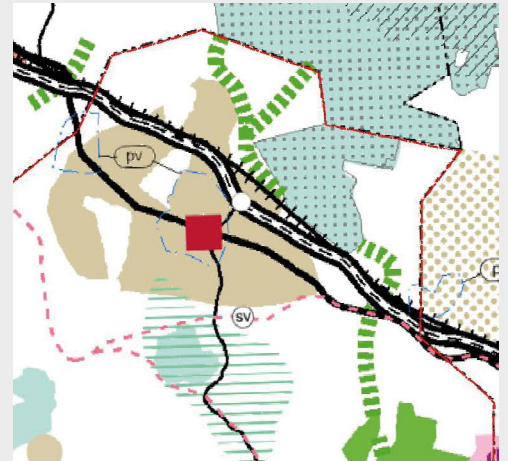
Alueen luontoarvot on selvitetty.

⑤ MUUT ERITYISET PERUSTELUT TAI HUOMIOON OTETTAVAT ASIAT

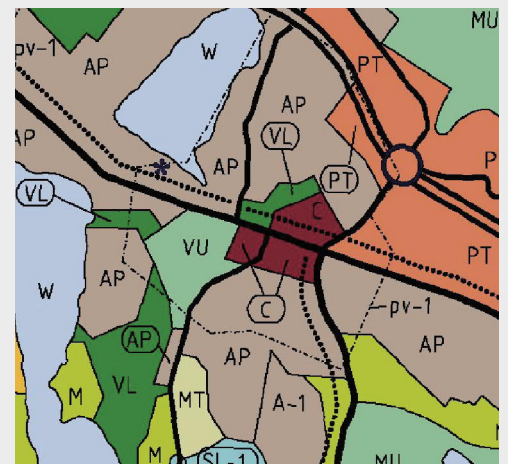
Uuden työpaikka-alueen toteuttaminen ei alustavien arvioiden mukaan aiheuta Turunväylän uudistettavassa eritasoliittymässä toimivuusongelmia. Liittymän tiesuunnitelman muutos voidaan hyväksyä asemakaavan tultua lainvoimaiseksi. Kunnan tulee edistää liittymän parantamistoimenpiteiden toteuttamista.

Kunnan on toiminnallaan edistettävä Veikkolan lähijuna-liikenteen seisakkeen toteuttaminen ESA-radan suunnitelmassa.

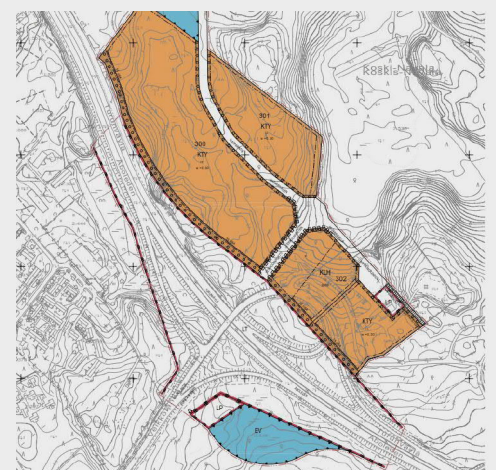
SUUNNITTELUTILANNE



Maakuntakaavatilanne



Kirkkonummen yleiskaava 2020



Kaavaluonnos