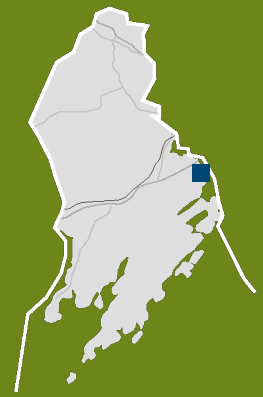


KIRKKONUMMEN KUNTA

ITÄINEN KIRKKONUMMI

SARVIKINRANTA

ASEMAKAAVAN HANKEKORTTI



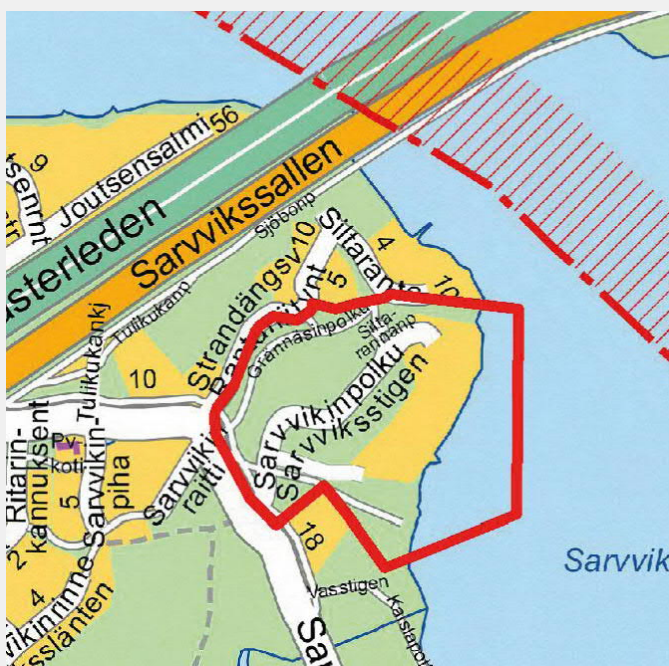
HANKKEEN KUVAUS

Hankkeen osallistumis- ja arviointisuunnitelma on hyväksytty kuntatekniikan lautakunnassa 15.6.2016 (§ 49). Hanke sijaitsee Espoonlahden rannalla Sarvikin asuntoalueella näkyvällä paikalla merenrannassa. Niin ikään paikka näkyy Länsiväylälle. Sijainnin johdosta rakentaminen on toteutettava kaupunkikuvallisesti laadukkaasti.

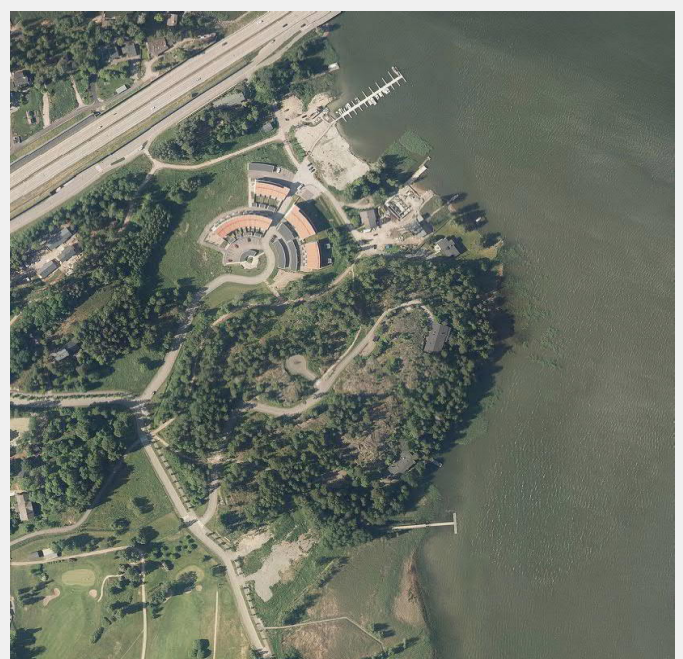
Hanke koskee Sarvikissa kahta korttelia (2203 ja 2204), joista itäinen rajoittuu merenrantaan ja sen paikalle suunnitellaan merkittävää määrää uutta rakennusoi-keutta asuinkerrostaloja varten. Lisäksi tavoitteena on sijoittaa alueelle rantapromenadi ja pienvenesatama. Rantapromenadille on tarkoitus toteuttaa asukkaita palvelevaa toimintaa kuten kahvila, joka toimisi myös

pienvenesataman tukikohtana. Mäenlakella sijaitsevan pientalotonttien korttelin maankäyttö on tarkoitus muuttaa yhtiömuotoiseksi pientalotontiksi. Sarvikinrannan kaavaluonnos oli nähtävillä alkusyksystä 2017 (ytl 31.5.2017, § 42). Kaavaehdotus laaditaan tarvittavien yleissuunnitelmien valmistuttua.

Vaikka alue tukeutuu Masalan, kuntakeskuksen ja Espoon palveluihin, on hanke myönteinen Sarvikin kehittämisen näkökulmasta, sillä se edistää palvelujen sijoittumista alueelle. Alueen välittömässä läheisyydessä toimii syksyllä 2016 avattu päiväkotitoiminta. Lisäksi Sarvikiin suunnitellaan toteutettavaksi oppimiskeskus. Hankkeen välittömässä läheisyydessä sijaitsee Sarvikin golfkenttä.



Alustava rajaus



Ilmakuva

HANKKEEN MERKITTÄVYYDEN ARVIOINTI

① HANKKEEN STRATEGISUUS

Hanke on seudun ja kunnan strategioiden sekä valtakunnallisten alueidenkäyttötavoitteiden mukainen. Sen kautta Kirkkonummen yleiskaavan 2020 maankäyttö päivittyy. Mikäli alueelle toteutetaan merkittävä määrä asuinrakentamista, edistää se kunnan MAL-sopimuksen toteutumista.

② HANKKEEN TALOUDELLISUUS

Hanke sijaitsee olemassa olevien kunnallis-teknisten verkostojen alueella sekä hyvin saavutettavalla alueella. Tosin tavoiteltu merkittävä rakentamisen määrä edellyttää kunnallistekniikan kapasiteetin parantamista tai uuden rakentamista. Uutta katurakentamista tulee vähäisesti. Alueen joukkoliikenteen palvelutason on hyvä / kohtalainen.

③ HANKKEEN MAANOMISTAJANÄKÖKULMA JA ELINKEINOPOLIITTINEN ULOTTUVUUS

tullee alueelle vain muutama ja nekin mahdollisesti kausiluonteisia. Mahdollinen pienvenesatama palvelee lähinnä alueen asukkaita.

④ HANKKEEN VIRKISTYKSELLINEN JA EI-AINEELLISTEN ARVOJEN ULOTTUVUUS

Hankkeen luontoarvot on selvitetty, mutta sen toteuttaminen maisemassa hyvin näkyvälle paikalle edellyttää rakentamistavan laadullista ohjaamista.

Hankkeen yhtenä tavoitteena on mahdollistaa rannan tuntumassa kulkuyhteys, joka toteutuessaan monipuolistaisi Sarvikin asuntoalueen virkistysreitistöä. Alueen kallion laelle on tarkoitus sijoittaa liikuntatoimintoja alueen asukkaiden iloksi. Muutoin hanke ei vaaranna voimassa olevan asemakaavan mukaisia luontoarvoja eikä virkistysyhteyksiä. Mahdolliseen pienvenesatamaan tulisi toteuttaa muutama vierasvenepaikka, mikä monipuolistaisi veneilypalveluja Kirkkonummella.

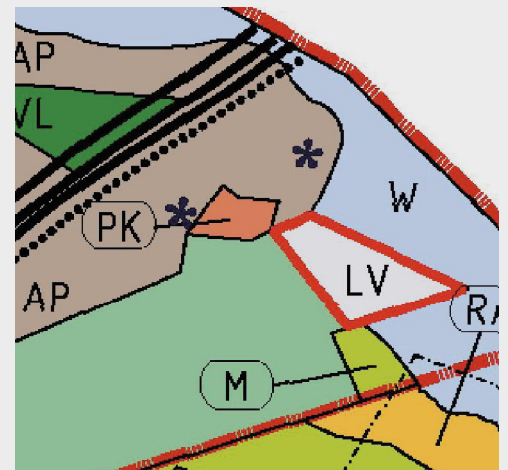
⑤ MUUT ERITYISET PERUSTELUT TAI HUOMIOON OTETTAVAT ASIAT

Kivenlahden metroasema sijaitsee muutaman kilometrin etäisyydellä Sarvikin asuntoalueen itäisimmistä osista. Se tulee vaikuttamaan myönteisesti alueen toteuttamiseen. Kunnan on huolehdittava Sarvikin asuntoalueen rakentamisen edetessä bussivuorojen riittävydestä Sarvikin puistotiellä.

SUUNNITTELUTILANNE



Maakuntakaavatilanne



Kirkkonummen yleiskaava 2020



Ote kaavaluonnoksesta