

TERVETULOA PÄHKINÄPOLULLE!

Luontopolun pituus on 4,4 km. Polku lähtee Eerikinkartanon Suola-aitalta. Polku kulkee Haapajärven, Kurkistonjärven ja Kalljärven rantojen ja metsien kautta ja päättyy takaisin Suola-aitalle.

Polku on tarkoitettu ainoastaan kävelyyn, ei maastopyörällä eikä moottoriajoneuvoilla ajamiseen. Polulla kuljetaan omalla vastuulla.

Polku merkitään sinisillä paaluilla (Eerikinpolku punaisilla paaluilla). Opastuskohteiden paaluissa on juokseva numerointi.

Polku on helppokulkuinen, mutta ei esteetön. Polku on muutamassa jyrkässä kohdassa vaativa. Kosteissa kohdissa on pitkokset tai murskepohjustus, parissa jyrkässä kohdassa on puuportaat. Polun kulkemiseen kannattaa varata vähintään 2–4 tuntia.

Polun varrella on muutama levähdyspenkki, kaksi pöytä-penkkiyhdistelmää, lintutorni Haapajärven rannassa (tulevaisuudessa), laituri Kurkistonjärven rannassa ja havainnointilava Kalljärven luhdassa.

Polun varrella on 19 kohdeopastetta, joiden tiedot löytyvät Kirkkonummen kunnan internet-sivuilta osoitteesta: www.kirkkonummi.fi/pahkinapolku. Kohdeopasteiden paikat on merkitty numeroilla karttaan.



Luontopolun kohdeopasteet 1–19:

1 Suuret lehmukset

Kartanolla oli aikoinaan puutarhan hoidosta vastaava puutarhuri; sellaisena toimivat pitkään puutarhuri Edvard Berg ja myöhemmin hänen poikansa Albert. Istutetut komeat puut, kuten suuret lehmukset, havupuut, koivut ja piilipuu sekä hernepensaat ja koiranheisi lienevät tuolta ajalta. On myös mahdollista, että ainakin osa niistä on kartanon metsänhoitajana toimineen Albin Bromanin istuttamia.

Komea koivunkanto kääpineen säilytetään paikallaan lintujen, hyönteisten ja käävökkäiden elinympäristönä. Kartanon kauppapuutarha ja kasvihuoneet työllistivät puutarhuria ja kartanon väkeä vielä viime vuosisadan alkupuolella.

Lehmuksen eli niinipuun kuoressa on runsaasti niinisyykimppuja, jotka voidaan siitä erottaa liottamalla samalla tavalla kuin pellavasta. Lehmuksen niinestä on varsinkin aikaisemmin tehty köysiä. Heinäkuun lopulla kukkivan lehmuksen kukat erittävät verholehtien tyven kahdesta mesikuopasta runsaasti mettä, josta mehiläiset valmistavat tuoksuva, hiukan vaaleanvihertävää lehmuksenkukkahunajaa. Puuaines on pehmeää, helposti vuoltavaa ja taivuteltavaa ja sitä käytetään puusepän töissä.

Luonnossa metsälehmusta tavataan eteläisen Suomen lehtomaisissa metsissä, rehevissä puronvarsissa ja kallionaluslehdossa.



*Kuvassa puukujanne: edessä nuoria, takana vanhoja lehmuksia.
Taustalla kartanon kellari.*

*Kukkiva lehmuksenoksa
(kuva Richard Elgert)*



Taulakääpä on hyvin yleinen koivujen rungoilla



Lattakääpä on yleinen vanhojen puistopuiden lahottaja

2 Salava

Salava eli piilipuu on koristeeksi istutettu pajukasvi, joka voi kasvaa nopeasti hyvinkin suureksi, kuten tässä. Salava kaadettiin vuonna 2015 sen takia, että se oli alkanut lahota ja ränsistyä ja oli vaaraksi polun käyttäjille. Se kuitenkin jatkaa vesomista komean kannon silmuista. Kanto on tarkoituksella jätetty korkeaksi, ja siitä voi vielä kasvaa uusi kaunis piilipuu.

Kaadettu runko on jätetty kannon viereen lahoamaan tarkoituksella, jotta käävät ja kovakuoriaiset saisivat salavalahopuusta hyvän elinympäristön.



3 Haapajärvi

Haapajärvi on suojeltu valtakunnallisen lintuvesien suojeluohjelman osana vuonna 1982, ja järvi rauhoitettiin linnustonsuojelualueena 2005.

Järvessä erottuu selviä kasvillisuusvyöhykkeitä avovedestä rantaan päin mentäessä: uloinna upos- ja kellulehtisten ahven- ja uistinvidan, ärviän, viherlevien (myös Anabaena-sinileväkukintoja on tavattu), vesikuusen, palpakoiden ja kilpukan muodostama vyöhyke, sitten ulpukka- ja lummevyöhyke, lähinnä rantaviivaa järvi-ruoko- ja järvikaislavyöhyke, rannalla saravyöhyke ja pajuvyöhyke.

Järven syvin kohta on runsas 2 m ja keskisyvyys puolitoista metriä. Järvi on runsasravinteinen (korkeat luekmat typpeä ja fosforia) ja sameavetinen. Järvi on myös kalaisa, mm. kuhaa, haukea, suutaria, toutainta ja karppea pyydystetään. Järveen on istutettu kuhia ja karppeja. Haapajärven osakaskunta (veikkolanvedet.webs.com/haapajarvenosakaskunta.htm) hoitaa järveä ja on mm. tehokalastanut "roskakaloja"; vuonna 2008 saalis oli 2300 kg, josta suurin osa oli haukia.

Haapajärven pesiviä vesilintuja ovat mm. heinäsorsa, haapana, tavi, telkkä, isokoskelo, tukkasotka, silkkiuikku ja laulujoutsen. Muuttoaikoina tavallisia ovat varsinkin lapasotka, uivelo, isokoskelo, jouhisorsa ja heinätavi.

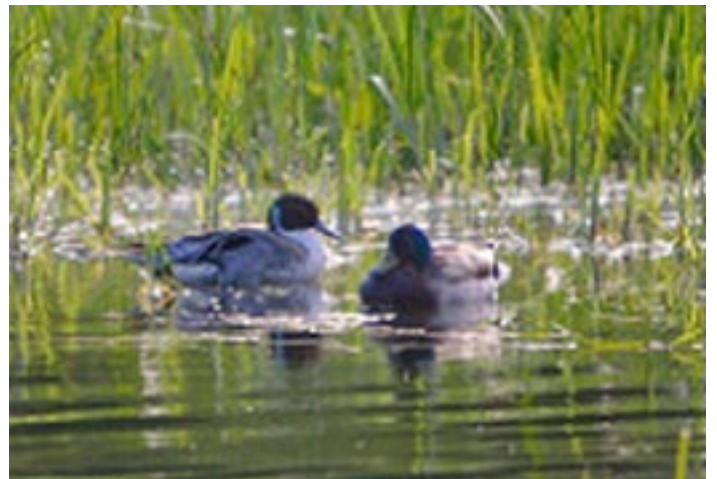
Taivaanvuohi, lehtokurppa ja harmaahaikara näkyvät ja kuuluvat usein rannan tuntumassa. Kaulushaikaran kumea tuuttaus kuuluu usein kaukaa Heparinjärven suunnalta. Tuulihaukka ja lehtopöllö pesivät alueella.



Tavikoiras (kuva Tom Hindsberg)



Punasotka on suuresti harvinaistunut, uhanalainen vesilintu. Sitä tavataan kaikkein rehevimmissä järvissä ja lammissa. Kuvassa punasotkia muuttolevähdyksellä. (kuva Tom Hindsberg)



Uhanalainen ja kaunis jouhisorsa nähdään Haapajärvellä muuttoaikoina, kuvassa heinäsorsan kanssa (kuva Hannu Haapasaari)

4 Lintutorni

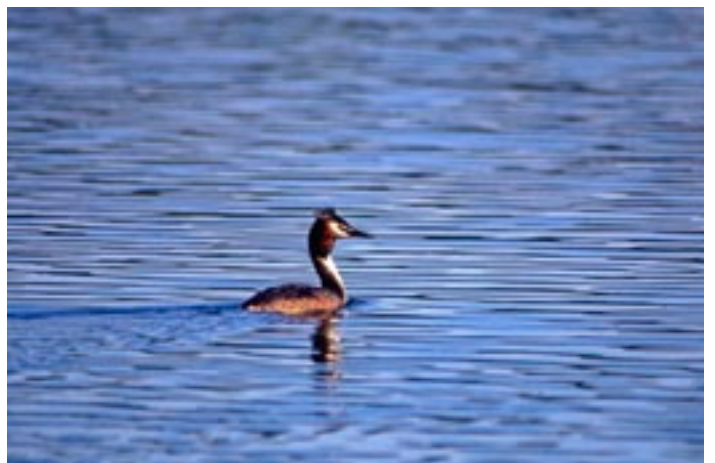
Haapajärven pohjoisrannan luhtaan on suunniteltu rakennettavaksi lintutorni. Lintutorni rakennetaan sitten kun rahoitus järjestyy. Tornin rakentaminen on riippumaton luontopolun toteuttamisesta.

Luhta on monimuotoinen kasvistoltaan ja linnustoltaan (satakieli, ruoko-, ryti- ja viitakerttunen, pajusirkku, taivaanvuohi, lehtokurppa, luhtahuitti ja muuttoaikoina liro ja punajalkaviklo).

Puron suussa aukeaa keväisin sulapaikka, johon ensimmäiset telkät ja muut muuttovesilinnut saapuvat.



Telkkäpariskunta (kuva Tom Hindsberg)



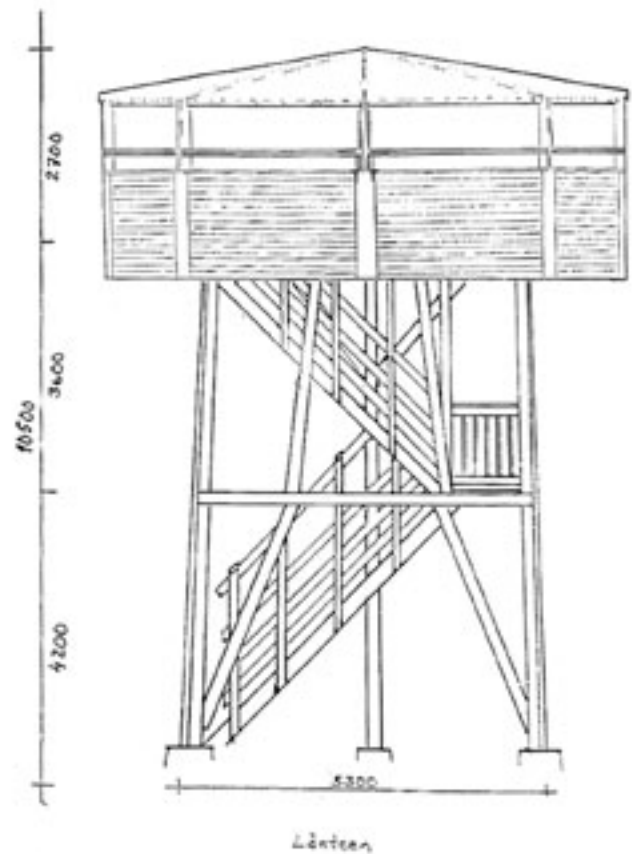
*Silkkuiikku
(kuva Tom Hindsberg)*



Soidintava lehtokurppa (kuva Hannu Haapasaari)



Taivaanvuohia (kuva Hannu Haapasaari)



Lintutornin luonnos: tornin katto poistettava, ensimmäisen kerroksen lattia ja kaiteet lisättävä

5 Harmaahaikara

Varsinkin lähellä rantaa näkyy järeitä vanhoja mäntyjä, kuusia, koivuja ja haapoja. Niiden ympärillä on nuoria kuusia. Tällainen elinympäristö sopii hyvin harmaahaikaran ja nuolihaukan pesimiseen.

Haikara tekee risupesänsä korkean puun latvukseen, mutta vaatii rauhallisen puustoisin alueen pesäpuun ympäristössä sekä järvenrannan ravinnon hankkimiseksi. Myös nuolihaukka pesii korkealla puussa, usein vanhassa variksenpesässä.

Vastoin yleistä luuloa, harmaahaikara ei ole se haikara, joka tuo vauvat taloon. Tuon kunniatehtävän hoitaa kattohaikara, joka pesii talojen katoilla ja tipauttaa vauvat savupiipusta taloon. Täällä kattohaikara ei vielä pesi.

Tämä alue täyttää harmaahaikaran vaatimukset, ja on vain ajan kysymys milloin haikarat asettuvat tänne pesimään. Harmaahaikaroita nähdään usein Haapajärven rantaluhdalla juuri tämän alueen lähellä. Marjo-Kaisa Piironen on nähnyt ja kuvannut tällä rannalla samanaikaisesti yhteensä 10 harmaahaikaraa 8.8. 2006.



*Harmaahaikara
(kuva Hannu Haapasaari)*

*Nuolihaukka
(kuva Hannu Haapasaari)*

6 Pähkinäpensas

Pähkinäpensas on yleinen Ahvenanmaalla, eteläisillä ja lounaisilla rannikkoseuduilla sekä maan eteläosan lehtokeskuksissa. Pähkinäpensas suosii lämpimiä ja valoisa rinnemaita.

Metsäammattilaiset pitävät pähkinäpensasta rikkapensaana, joka vaikeuttaa varjostuksellaan metsätalousouiden kasvamista. Pähkinälehdot ovat säilyneet luonnonsuojelualueina, kuten tämäkin pähkinäpensasalue.

Tämä pähkinäpensasalue on syntynyt sekametsän siemenpuuhakkuun jälkeen 1970-luvulla. Valon määrän voimakas lisääntyminen hakkuun jälkeen sai metsässä harvakseltaan esiintyneet pähkinäpensaat levittäytymään nopeasti koko alueelle. Pähkinäpensasalue on siten ihmisen toiminnan välillisesti aikaansaama puolikulttuuribiotooppi. Se tarvitsee luonnonhoitotoimenpiteitä pysyäkseen pähkinäpensasalueena.

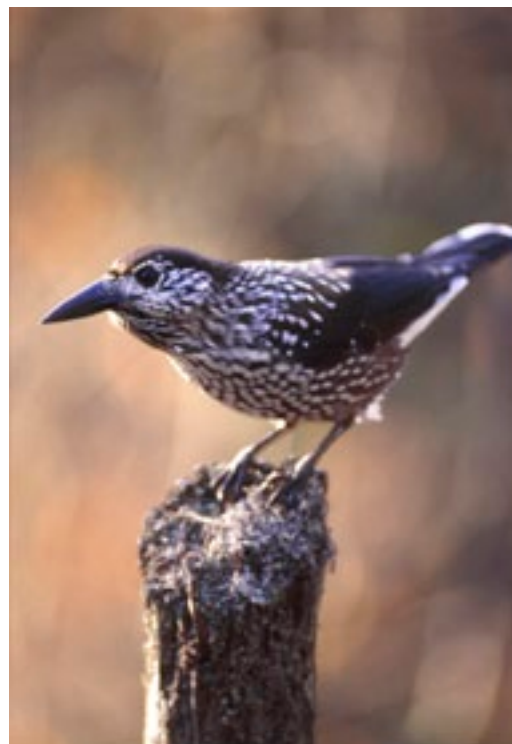
Hakkuussa jätetyt, sittemmin järeytyneet siemenpuut muodostavat nyt arvokkaan lisän alueen monimuotoisuudelle ja tarjoavat pesäalustan petolinnuille (nuolihaukka pesi vuonna 2016) ja harmaahaikaralle.



Pähkinäpensas kukkii aikaisin keväällä (kuva Tom Hindsberg)



Pähkinäpensaalla oksa ja pähkinöitä (kuva Richard Elgert)



Pähkinähakki (kuva Tom Hindsberg)

7 Luonnonhoito

Pähkinäpensas kukkii lehdettömänä varhain huhtikuussa, jolloin kellertävien, riippuvien hedenorkkojen runsas siitepöly on kimalaisten ja mehiläisten tärkeää ravintoa. Pähkinäpensas tuottaa pähkinöitä, joita orava, närhi ja pähkinähakki vievät ravinnokseen. Maahan karisseita pähkinöitä syövät metsämyyrät ja metsähiiret sekä satunnaisesti myös mäyrä, jonka kausipesäluolan aukko näkyy tässä lähellä.

Tämän pähkinäpensasalueen maaperä ei ole erityisen ravinteikas, mutta pähkinäpensas parantaa itse kasvu- alustaansa tehokkaasti lehtikarikkeellaan. Lehdosta tulee ajan oloon rehevä ja monilajinen. Nyt aluskasvillisuus on vielä niukka. Pähkinäpensaaseen lisäksi muita lajeja ovat vain paikoin esiintyvät vaahtera, tammi, lehtokuusama sekä kataja, kivikkoalvejuuri ja kielo. Rusko-orakas ja pähkinärousku viihtyvät pähkinäpensaaseen alla.

Kilpailevia nuoria haapoja, raitoja, kuusia, pihlajia ja koivuja on poistettu luonnonhoitotoimenpiteenä pähkinäpensaaita varjostamasta 2016. Luonnonhoidon yhteydessä on laajennettu lehdon pieniä aukkoja, joihin kehittynee ajan oloon runsas lehtokasvillisuus.

Pähkinäpensasalueen luonnonhoitotoimenpiteiden vaikutuksia seurataan ja dokumentoidaan tulevina vuosina. Hoitotoimenpiteet antavat siten tietoa umpeenkasvavan pähkinäpensasalueen kehittämisestä.



Valoaukot ovat tärkeitä pähkinäpensaslehdon lehtokasvillisuudelle



*Mäyrän kausipesän
aukko pähkinä-
pensaiden alla*



*Talkoolaisia luonnon-
hoitotyössä – kaulaamassa
haapoja pähkinäpen-
saan
joukosta*



Pähkinäpensaslehto saa valoa muiden puulajien poiston jälkeen (kuva Risto Kauppinen)

8 Tervaleppäkorpi

Kosteikko on syntynyt vettä läpäisemättömälle maaperälle, lähteiseen notkoon, johon sade- ja sulamisvedet valuvat ympäristöstä. Kosteikkoon on aikojen kuluessa muodostunut pieni tervaleppäkorpi ja saniaisnotkelma. Sen ympärillä on komea vanha kuusikko. Kosteikkoa on aikoinaan yritetty kuivata lapiolla kaive-
tun ojan avulla, mutta kuivatus on epäonnistunut.

Tällainen luhtainen ja lähteinen tervaleppäkorpi on jo luonnonsuojelulain mukaan suojeltava luontotyyppi. Se säilytetään hakkaamattomana 100 m säteellä.

Tervaleppä kasvaa pienillä mättäillä avoveden keskellä. Vedessä kasvaa vehkaa ja kellulehtistä palpakkoa, rannalla rahka- ja karhunsammalia, jänönsalaattia, suokelttoa, metsäkortetta, hiirenporrasta. Lampare muuttuu saniaisnotkoksi lähellä tietä.

Kosteikko lähimetsineen on pikkusiepon, idänuunilinnun, peukaloisen, rautiaisen ja monen muun lintulajin elinympäristöä. Myös tavi pesii kosteikolla, jota myös kutsutaan tavilampareeksi.

Tämä on varsinainen luonnon monimuotoisuuskeskus, jossa yhdistyvät rehevä ja kostea elinympäristö, erikäiset lahopuut ja kaatuneiden puiden pystyssä törröttävät juuripaakut. Ne lisäävät metsän dynamiikkaa tarjotessaan pienelinympäristön sellaisille eliöille, jotka ovat riippuvaisia niistä.



9 Pienkosteikko

Vasemmalla näkyvä pienkosteikko kasvaa pajua sekä rahka- ja karhunsammalta. Muita kasveja ovat vehka, palpakko, hiirenporras ja terttualpi.

Pienkosteikon hyönteislajisto tarjoaa kanalintupoikueelle kuoriutumisen jälkeen lähimmän ravintokohteen. Siinä on ravintoa, koska siinä on kosteutta kuivanakin kautena: untuvikoille hyönteisiä ja lämmin pieni aukko. Kosteikko muodostaa lähellä olevan ekotonin eli reunavyöhykkeen kanssa jatkumon, jossa viihtyvät monet linnut ja niiden poikueet.

Kosteikko ja sitä ympäröivä vanha kuusikko on pikkusiepon ja idänuunilinnun elinympäristöä, myös varpuspöllö pesii lähellä.

Kosteikkoa on yritetty kuivata kauan sitten, mutta lapiolla kaivettu oja on umpeutunut. Nykyisin tällaisen kosteikon ominaispiirteet on turvattava metsänkäytön yhteydessä. Myös luonnontilainen kuusikkoympäristö erottuu ympäristöstään vaateliaan kasvillisuutensa vuoksi. Alue säilyy kun puusto jätetään hakkaamatta.



*Varpuspöllö
on vanhojen
kuusikoiden
vaateliaas
pieni pöllö
(kuva Hannu
Haapasaari)*



10 Mukurakuusi

Mukurakuusia ja mukuramäntyjä tavataan harvakseltaan koko maassa. Mukuroiden synnystä on esitetty monia selityksiä. Mutaation lisäksi on arveltu sienten ja hyönteisten aiheuttamia vaurioita ja ehkä myös virustautia. Mukuran periytyvyyttä ei ole voitu todeta mukurapuiden kasvullisissa kloonitutkimuksissa eikä siemenviljelmissä. Mukuran tapainen pieni muodostuma näkyy myös lähellä olevassa toisessa kuusessa.

Puun tyvellä rungossa näkyvä ryhmyinen ja pahkainen mukuramuodostuma kiertyy rungon ympäri. Usein tällaisessa mukurassa esiintyy visaa, joka on tulosta jälleen poikkeuksellisesta jakautumisesta; visa on sairaus, jossa puun ydinsäteet ovat leveät ja puuaineksessa on loimukuvioita.

Sekä mukura että visa tarjoavat puusepänteollisuudelle arvokasta raaka-ainetta. Kaunis loimukuvio luo kalusteisiin ja visaesineisiin tyyliä ja lisäarvoa.



Mukurakuusi
(kuva Risto Kauppinen)



Kantokääpä on yleinen kuusen ruskolahottaja

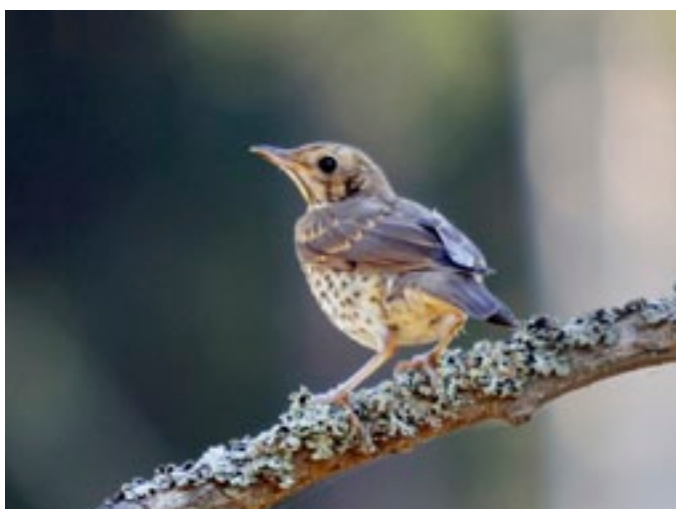
11 Ekotoni

Polun itäpuolella (oikealla) näkyvän kallionalusmetsän kohdalla oleva reunavyöhyke eli ekotoni sijaitsee kahden ekosysteemin, metsän ja avokallion, välissä.

Ekotoni on ekologisesti tärkeä sen johdosta, että se on monien lintujen, kuten rautiaisen, peukaloisen, punarinnan, metsäkirvisen, hernekertun, pikkurastaiden ja metsäkanalintupoikueiden elinympäristöä. Polun ja kallion välinen ekotoni onkin säilytettävä metsänkäsittelyltä. Kohteen arvoa lisää läheinen pienkosteikko.



Punarinta (kuva Hannu Haapasaari)



Laulurastas (kuva Hannu Haapasaari)



Rautiainen (kuva Hannu Haapasaari)

12 Betonimuuri

Komeat kivikkoalvejuuret reunustavat kalliota. Kallion jyrkänteessä on betonimuuri, jonka päällä rautakaide. Muurille johtaa kärrytie, joka on kasvamassa umpeen. Tien pengser on rakennettu litteistä kivistä.

Alapuolisessa metsässä on suuria lohkokiviä, jotka ovat toimineet rakennuksen peruskivinä. Paikalla on ollut suuri lato, jonka sijainti näkyy vielä vanhoilla peruskartoilla. Lato purettiin tapeettomana 1980-luvulla.

Heinäkuormat vedettiin hevosella kärrytietä pitkin muurin yläpuolelle. Kaiteissa olevan aukon kohdalta heinäkuorma peruutettiin puusiltaa pitkin ladon yläosan parvelle, josta kuorma kipattiin alas. Talvella heinä haettiin ladon alaosasta.

Jatka matkaa entistä kärrytietä maantielle, jonka mutkasta käänny oikeaan niitylle.



Betonimuuri ja rautakaide

Kärrytien tukimuuri

13 Ruisräökkäniitty

Niitty on jäänyt pois aktiiviviljelyksestä vaikean viljeltävyytensä, kallion läheisyyden ja lähteisyytensä johdosta. Sitä hoidetaan luonnonhoitopeltona niittämällä se kerran kesässä.

Apilaa ja timoteitä kasvavan niityn ovat vähitellen valtaamassa luonnonkasvit, kuten metsäapila, kurjenkello, valkolehdokki, hiirenvirna, päivänkakkara, monet heinät ja vihvilät. Ojassa kasvaa mm. osmankäämiä ja pajuja. Haitallinen vieraslaji lupiini yrittää saada jalansijaa niityltä. Tervalepän versoja nousee niitystä monin paikoin – muistona aikaisemmasta tervaleppäkasvustosta.

Niitty niitetään kerran loppukesällä, jolloin niityllä pesivien lintujen poikaset ovat lähteneet pesästä.

Niittämätön niitty tarjoaa oivan elinympäristön myös ruisräökälle, jonka nariseva ääni (ruislinnun laulu) kuuluu usein kesäyön hämärässä. Kurjet vierailevat usein tällä niityllä ravintoa etsimässä.

Luontopolku jatkuu kohti Kurkistonjärveä.



*Kurki poikasen kanssa
(kuva Hannu Haapasaari)*



*Ruislinnun laulu korvissani,
tähkäpäiden päällä täysikuu;
kesäyön on onni omanani,
kaskisavuun laakso verhoutuu*

(kuva Richard Elgert)

14 Kurkistonjärvi

Kurkistonjärveä (17 ha) ympäröi terveleppävyöhyke sekä järviruoko- ja järvikaislavyöhyke. Rannalla on useita loma-asuntoja ja ok-taloja.

Järvi on syvimmältä kohdaltaan yli 8 m ja keskisyvyys on yli 3 m, eli selvästi syvempi kuin Haapajärvi. Näkösyvyys on kolmen metrin luokkaa. Pintaveden ravinnepitoisuus kuvastaa lievää tai keskinkertaista rehevyyttä. Syvänteiden happipitoisuus on huono.

Järveen on istutettu haukea ja siikaa. Saaliskaloista mainittakoon hauki, ahven ja siika. Viimemainittu on kärsinyt runsaasta haukikannasta. Ennätyksellisen suuren 7 kg:n toutaimen saivat Matti Saartamo ja Eija Ahvo verkolla huhtikuussa 2014. Rapurutto tuhosi rapukannan vuoden 2000 tienoilla.

Linnusto on niukka: heinäisorsa, tavi, telkkä; harmaahaikara käy usein järvellä ja kurki niityllä.

Palaa samaa reittiä niityn poikki ja ojan vartta niityn reunaan, jossa käännyt vasemmalle.

Kurkistonjärveen rakennetaan avoveteen ulottuva laituri. Terveleppävyöhykkeen läpi rakennetaan pitkospuut laiturille.



Matti Saartamo ja 7 kg:n toutain (kuva Eija Ahvo)



Ennätystoutain saatiin verkolla Kurkistonjärvestä (kuva Eija Ahvo)

15 Vuokraviljely

Eerikinkartanon pellot on vuokrattu vuodesta 1994 lähtien kartanon viimeiselle tilanhoitajalle, agrologi Karl Åbergille, joka viljelee ruista (17 ha), rapsia (18 ha), heinää (7 ha) sekä mansikkaa (12 ha). Hänellä on mansikanviljelyä myös muualla Kirkkonummella sekä Inkoossa. Herne, härkäpapu ja kumina kuuluvat myös hänen viljelyohjelmaansa.

Viljelytoiminto on yhtiötetty Ab Flyth Oy -nimiselle yhtiölle. Karl Åbergin 2009 perustaman Eerikinkartanon Marjan mansikkaviljelmiä näkyy eri puolilla Eerikinkartanon maita. Ne ovat suosittuja myös itsepoimijoiden keskuudessa.

Luontopolku kulkee Åbergin vuokraamien viljelysten reunoissa monessa kohtaa. Hänellä on peräti 4 ha suojavyyhykkeitä viljelysten ja vesistön välissä estämässä ravinnevalumia pelloilta järveen. Ruisräikkäniitty on luonnonhoitopeltona, joka niitetään kerran vuodessa loppukesällä. Tämä komea viljelysmaisema yhdistää Kurkistonjärven ja Kalljärven luhdan. Veikkolan ja Kylmälän välinen maantie kulkee viljelysten poikki.

Viljelysmaisemassa voi nähdä ja kuulla kiurun, niittykirvisen, kottaraisen, pensastaskun, kuovin, töyhtöhyyppän, tuulihaukan, hiirihaukan, varpushaukan ja pääskysyä.



Tuulihaukka leluttelee usein viljelyaukean yllä (kuva Hannu Haapasaari)



Töyhtöhyyppä (kuva Tom Hindsberg)



Kottarainen viihtyy asutuksen ja viljelysten liepeillä (kuva Tom Hindsberg)



*Eerikinkartanon Marjan kuvagalleriasta:
mansikoita sekä mansikkaviljelmä, jonka
taustalla Haapajärvi (kuva Karl Åberg)*

16 Talousmetsä

Talousmetsä on ihmisen istuttama, kasvattama ja hoitava metsä. Siellä puut ovat tasaikäisiä ja puulajeja on vain vähän: mänty tai kuusi, joskus koivu sekapuuna. Metsää hoidetaan metsiköittäin käyttäen kasvatusvaiheessa alaharvennusta ja loppuvaiheessa aukkohakkuuta, maaperän käsittelyä ja istutusta. Metsänkäsittely on luonut aivan erilaisen metsänrakenteen kuin mikä on vallinnut luontaisesti täällä.

Tärkeä ero luonnonmetsään verrattuna on, että eri-ikäisiä ja erikokoisia puita ei ole, lahoavaa puuta ei ole, yli-ikäiset suuret puut, aikaisemman sukupolven ASP-puut ja kuolleet ja kuolevat puut puuttuvat, lehti-puusto on usein niukkaa ja pensaskerros puuttuu.

Talousmetsä on luonnon kannalta niukka elinympäristö. Tuulenkaadot on metsätaloudessa totuttu korjamaan pois. Kaatuneet ja lahoavat puut ovat kuitenkin tärkeitä monille eliölajeille. Useat sienet, kääväkkäät ja kovakuoriaiset ovat joutuneet uhanalaisiksi, kun talousmetsistä on liian tarkkaan poistettu lahoavat ja kaatuneet puut.

Talousmetsästä puuttuvat monimuotoisuudelle tärkeät pienipiirteiset rakenteet, jotka ovat syntyneet luonnon aiheuttamien häiriöiden ansiosta. Metsän rakenteellinen vaihtelevuus on vähäistä. Hyönteisten ja lintujen määrät ja lajisto on yksipuolista.

Eerikinkartanon talousmetsissä on pystytty monitavoitteiseen metsätalouteen, jossa talous, virkistyskäyttö ja ekologia on yhdistetty jo metsäsuunnittelun yhteydessä. Metsän käsittelyssä suositaan ylaharvennusta, eri-ikäisyyttä ja ns. jatkuvaa kasvatusta. Sen antama hakkuutulo on tutkimuksissa osoitettu vähintään yhtä hyväksi kuin kasvattaminen alaharvennusta käyttäen tasaikäisenä ja uudistaminen päätehakkuuta käyttäen.

17 Luhta

Kalljärven monimuotoisella luhdalla tervaleppä kasvaa mättäillä; niitä ympäröivällä luhdalla kasvaa useita saroja, kuten pullosara, vesisara, luhtasara, jouhisara ja viiltosara. Luhdan välipinnoilla näkyy nevimarre, kurjenjalka, pikkumatara, vuohennokka, rantakukka sekä rantavedessä ja vesirajassa vehka, myrkkyykeiso, keiholehti, ratamosarpio, pikkulimaska, haarapalpakko, rantapalpakko, kiehkuraarviä, lumpeita ja ulpukoita ym.

Kesäöinä tänne kannattaa tulla kuuntelemaan yölaulajia, kuten satakieltä, ruoko- ja rytikertusta, sirkka-lintuja, viita- ja luhtakerttusia sekä muita yön laulutaitureita.

Luhdan reunaan rakennettavalle lavalle aukeaa avara maisema luhdan kasvillisuuteen ja Kalljärvelle.

Polku jatkuu metsässä kohti Eerikinkartanoa.



*Luhdassa kasvavaa
leveäosmankäämiä, raatetta,
kurjenmiekkvoja, monia saralajeja*



*Havainnointolavan paikkaa katsastettiin yleisöretkellä lokakuussa 2016. Taustalla Kalljärvi.
(kuva Risto Kauppinen)*



*Suunniteltu havainnointilava on hiukan tämän Haapsalun lavan näköinen, mutta matalampi ja pienempi; lavalle johtavat leveät portaat rakennetaan kivennäismaalta suoraan lavalle
(kuva Risto Kauppinen)*

18 Rantalehto

Kalljärven rantalehdolle luonteenomaisia ovat pensaskerroksen ja nuoren puuston yläpuolelle nousevat jättihaavat, -männyt ja -kuuset. Erityisesti jättimännyt ovat korkeita, paksuja ja komeita punertavine kilpikaarnarunkoineen.

Jättihaavoissa on palokärjen koloja, joissa liito-orava pesii. Tämä on myös harmaahaikaran ja harmaapäätikan pesimisbiotooppia.

Itse rantalehto on tuomipöheikköä: raita, koiranheisi, paatsama, jänönsalaatti, ym lehtoruohoja ja -heiniä. Runsaasti lahoppua sekä pystyssä että maassa.

Lahoavat puut eivät mene hukkaan. Monet vaateliaat ja harvinaiset sienet, kääväkkäät ja kovakuoriaiset vaativat elääkseen lahoavaa puuta. Eliöille parasta lahoppua tuottavat järeät raidat, haavat ja kuuset.

Polulta aukeaa näkymiä Kalljärvelle ja rehevän rantaluhdan kasvillisuuteen. Luhta tarjoaa pesimis- ja ruokailuympäristön monille vesi- ja kahlaajalinnuille, rantalehto on harmaahaikaran ja sorsalintujen pesimisaluetta.

Kalljärven veden tila on tyydyttävä - välttävä. Järvi on matala ja erittäin rehevä, keskisyvyys 1,8 m, suurin syvyys 3,8 m. Happitilanne on huono talvella. Kesäisin hapen ylikyllästys ja korkea pH ovat seurausta runsaasta kasviplankton- ja sinilevätuotannosta. Järveä on kunnostettu tehokalastamalla syysnuottauksella. Särkikalat ja hauki ovat tavallisia.

Tällä alueella, erityisesti edempänä olevalla sillalla, liikkuu vammaisratsastukseen erikoistuneen Kartanon Ratsastajien ratsuja. Ratsuja talutetaan. Polulla ja sillalla kävelijät väistävät ratsukkoja.



Kalljärven rantalehdon rannan luhtaa



*Rantalehdon
hankalakulkuista
maastoa*



*Jättihaavat tarjoavat
liito-oravalle hyviä
pesimipaikkoja
(kuva Richard Elgert)*



Keiholehti luhdan reunan avovedessä



*Palokärki viihtyy
rantalehdon
järeissä puissa
(kuva Richard Elgert)*

*Pöckelökääpä on koivun yleinen
ruskolahottaja. Sen itiöemiä voi-
daan käyttää neulatyynynä ja
terävän veitsen tuppuna*

19 Kengityspaja

Entisöity vanha kengityspaja sijaitsee Eerikinkartanon pihapiirissä, Kalljärvestä Haapajärveen johtavan puron varrella. Pajaa käytettiin kartanon työhevosten kengittämiseen vielä 1950-luvulla. Käytön päättymisen jälkeen paja jäi vaille hoitoa ja ränsistyi vähitellen. Kustaa Lohivirta oli tunnetuin kartanon sepistä.

Paja on olennainen osa kartanon kulttuurimaisemaa ja pihapiiriä, siksi Veikkolan kyläyhdistyksen aloitteesta käynnistettiin 2013 esiselvityshanke kartanon kehittämiseksi. Sen mukaan pajan kunnostus piti tehdä kyläyhdistyksen ja Omnian leader-hankkeena. Siinä olisivat olleet mukana kunnostussuunnitelman laatinut rkm Risto Louhos ja kylmäläläinen perinnerakentamisen asiantuntija.

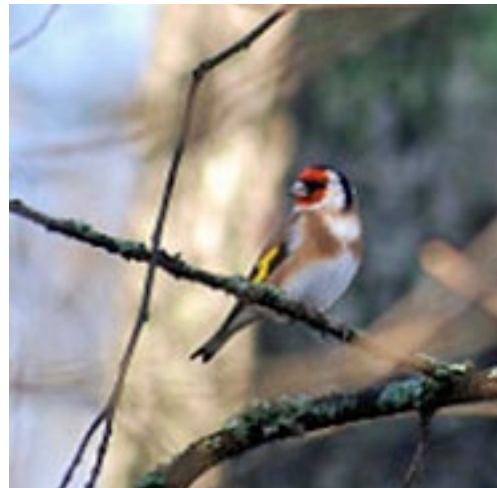
Kunta kuitenkin teki korjauksen omana työnään ja purki pahiten raunioituneet osat pajasta ja korjasi ja rakensi uuden entisen mallin mukaisesti 2015. Vanha ahjo purettiin. Pajan ulkonäkö muuttui jonkin verran alkuperäisestä; muutoksista on tullut myös huomautuksia. Työ on vielä osittain kesken.

Puro virtaa Eerikinkartanon piha-alueen poikki. Eerikinkartano sai keskiajalla nimen Koskis, mikä viittaa pie-
neen koskeen purossa. Joen varrella on ollut vesimylly, mikä on antanut viereiselle pellolle nimen Kvarnåker. Koski on sittemmin räjäytetty pois.

Puron reunoilla vaahtera, tuomi, haapa, koivu, raita, ym. Purouomassa kasvavat haarapalpakko, punakoiso sekä vieraslaji jättipalsami.

Tästä reitti jatkuu suoraan maantien yli (varo autoja!) kuivaamon ja puuvajan (entisen navetan) pihapiirin läpi pienelle kivisillalle puron yli ja leivintuvan vieritse Suola-aitalle. Polku päättyy sinne. Kiitos käynnistä!





*Värikäs tikli on vanhan kulttuuriympäristön tyyppilintuja
(kuva Hannu Haapasaari)*



Vanhan kengityspajan viimeiset ajat 2011 (kuva Päivi Falck 2011)



Pajan korjaus 2015 (kuva Päivi Falck 2015)



Jättipalsami on kaunis mutta hankala vieraslaji