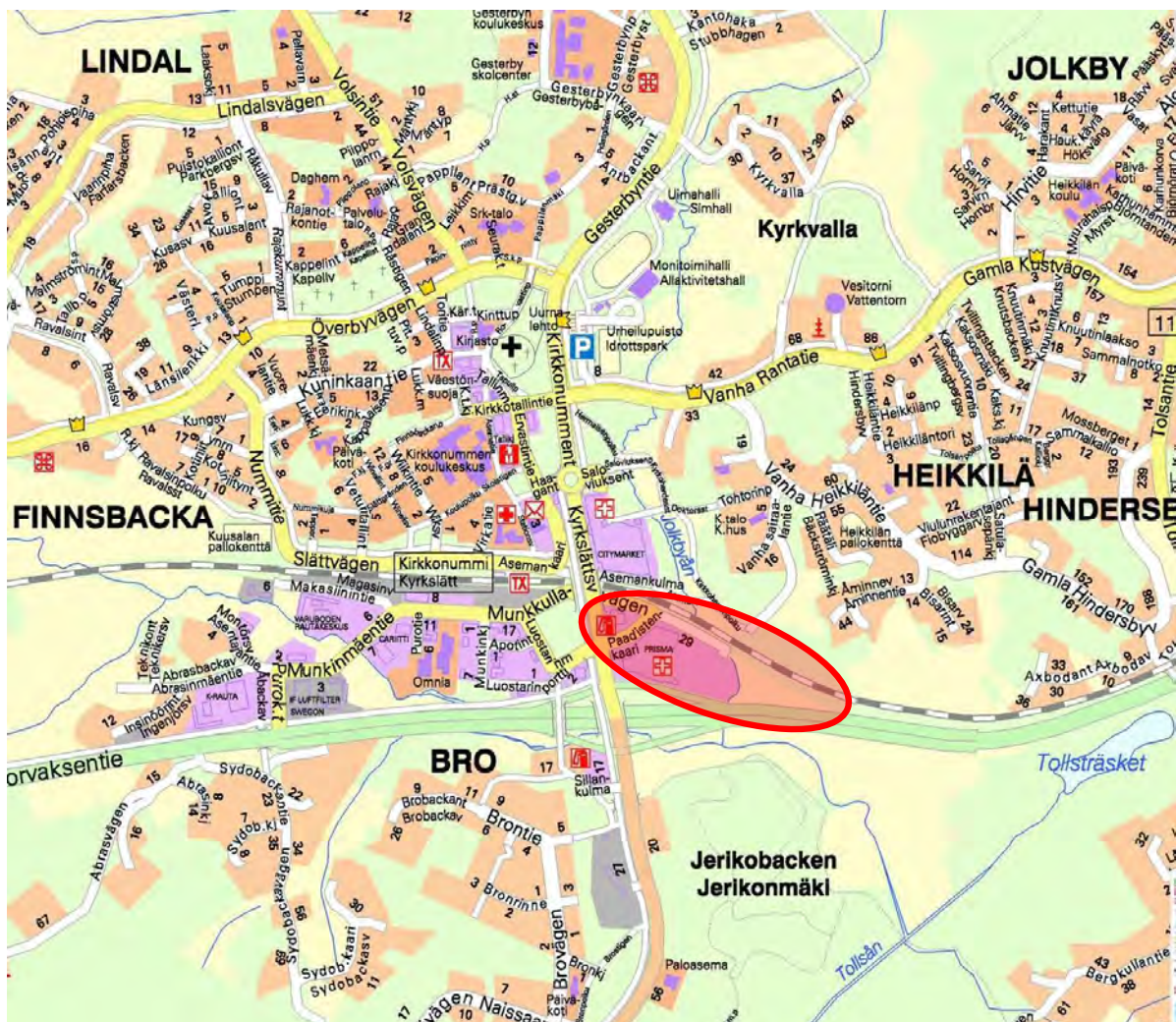


KIRKKONUMMEN KUNTA
KESKUSTA

MUNKINNIITTY

MUNKINMÄEN ITÄOSAN JA KIRKKOLAAKSON ASEMAKAAVOJEN MUUTOS

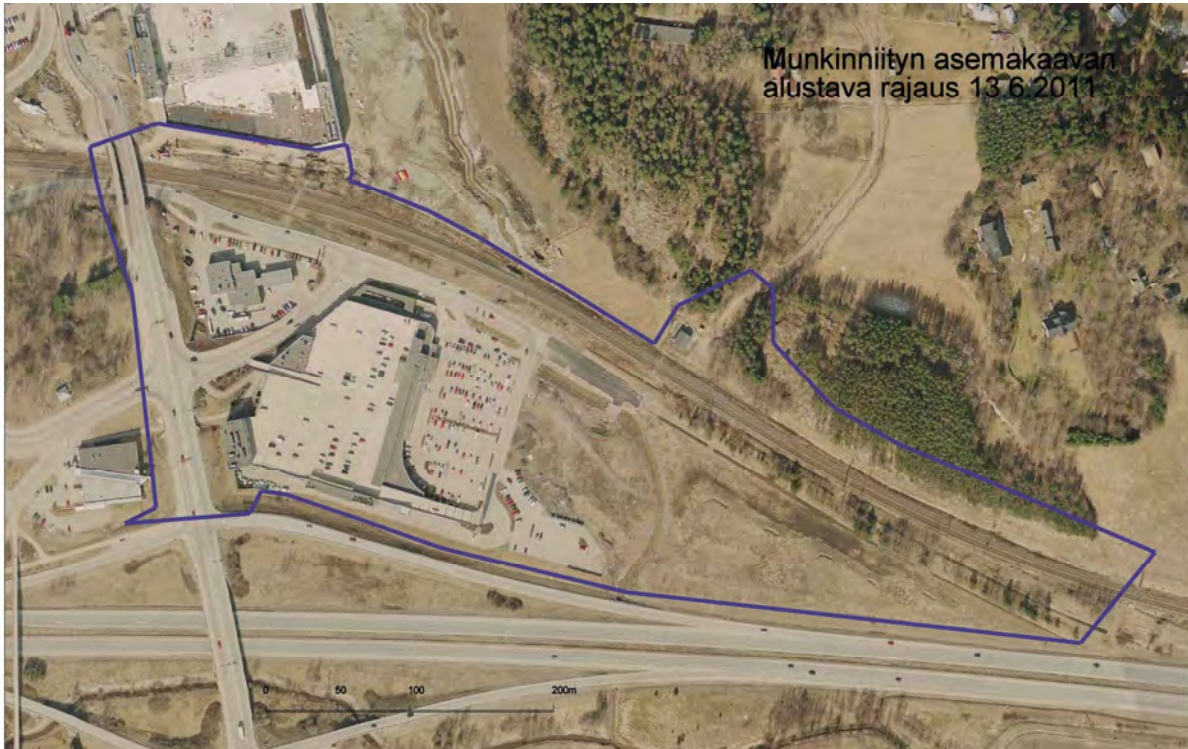
ASEMAKAAVAN MUUTOS KOSKEE KORTTELEITA 207 JA 215
SEKÄ VIRKISTYS-, KATU-, LIIKENNE- JA SUOJAVIHERALUEITA
Osallistumis- ja arviointisuunnitelma (MRL 62 § ja 63 §)



Yt-lautakunta 22.9.2011, tarkistettu 17.10.2011

1. SUUNNITTELUALUE

Munkinniityn asemakaavaksi nimetty kaavahanke sijaitsee Kirkkonummen liikealueella matkakeskusten lähituntumassa. Merkittävä osa suunnittelualueesta sijaitsee rantaradan ja kantatien 51 välisellä alueella. Suunnittelualue käsittää myös Kirkkonummentien eteläisimmän osan sekä rautatiealueen sekä sen pohjoispuoleiset alueet kuten osat Asemankulma-kadusta ja Kirkkolaaksonpuistosta sekä rautatien pohjoispuoleisen alueen Tolsan suuntaan. Alla olevasta ilmakuvasta ilmenee suunnittelualueen alustava rajaus.



Kuva 1. Suunnittelualueen nykyinen maankäyttö sekä alustava asemakaavanmuutoksen rajaus.

Suunnittelualueella sijaitsee Prisma-tavaratalo ja Teboilin huoltamo. Suunnittelualueen pohjoispuolella sijaitsee kauppakeskus Kirsikka ja eteläpuolella kantatie 51 eritasoliittymineen.

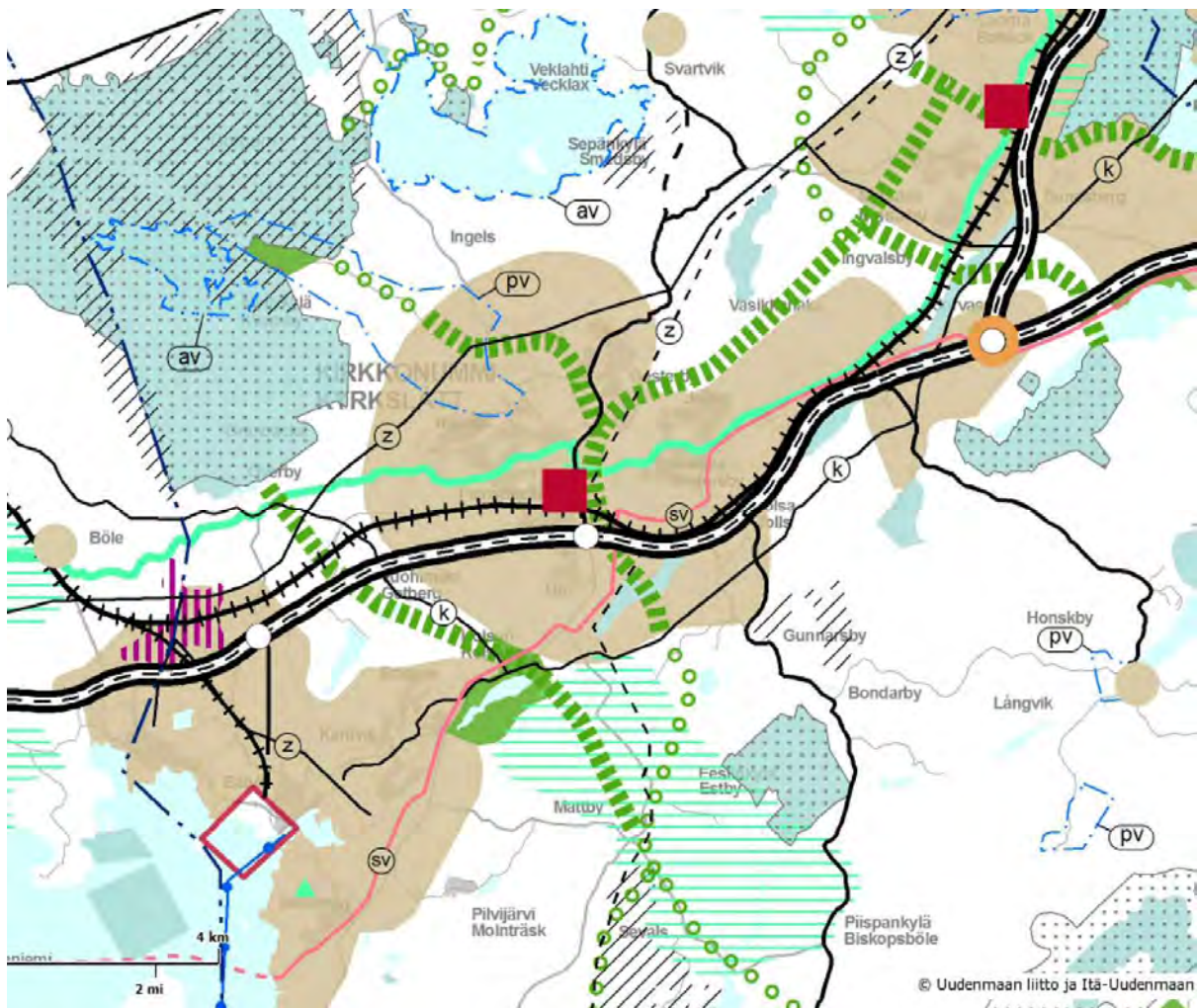
Suunnittelualue on kooltaan noin 11,7 ha. Alueen suurimmat maanomistajat ovat Kiinteistö Oy Kirkkonummen Prisma (n. 6,6 ha), Suomen valtio, Liikenneviraston rautatieosaston hallinnoima aluetta (n. 2,7 ha) ja Kirkkonummen kunta (n. 1,2 ha). Lisäksi Kirkkonummentien eteläisintä osaa hallinnoi Uudenmaan ELY-keskus (elinkeino-, liikenne- ja ympäristökeskus). Muu osa suunnittelualueella olevasta Kirkkonummentiestä on kunnan omistuksessa kuten myös asemakaavoitetut katu- ja virkistysalueet.

2. SUUNNITTELUTILANNE

Maakuntakaava

Alueella on voimassa Uudenmaan maakuntakaava (ympäristöministeriö vahvistanut 8.11.2006). Suunnittelualue on siinä varattu keskusta- ja taajamatoiminnoille. Suunnittelualueita koskee myös kuntakeskuksen läpi kulkeva rantarata, etelä-pohjoissuuntainen viheryhteystarve sekä siirtoviemäriin ja voimansiirtokaapelin (Eastlink) linjaukset. Vireillä olevan Uudenmaan 2. vaihe-maakuntakaavan merkinnät eivät koske suunnittelualueita. Vaihekaava on luonnosvaiheessa, ja Uudenmaan liiton tavoitteena on, että se hyväksytään vuoden 2012 aikana ja toimitetaan tämän jälkeen ympäristöministeriön vahvistettavaksi.

Maakuntakaavan uudistaminen (3. vaihemaakuntakaava) on pantu vireille vuonna 2010 ja se valmistunee vuoden 2012 lopulla, jolloin se hyväksytään Uudenmaan maakuntavaltuustossa ja toimitettaneen hyväksymispäätöksen jälkeen ympäristöministeriön vahvistettavaksi. Kaava koskee Espoon Blominmäen jätevedenpuhdistamoa.



Kuva 2. Ote Uudenmaan maakuntakaavojen yhdistelmästä.

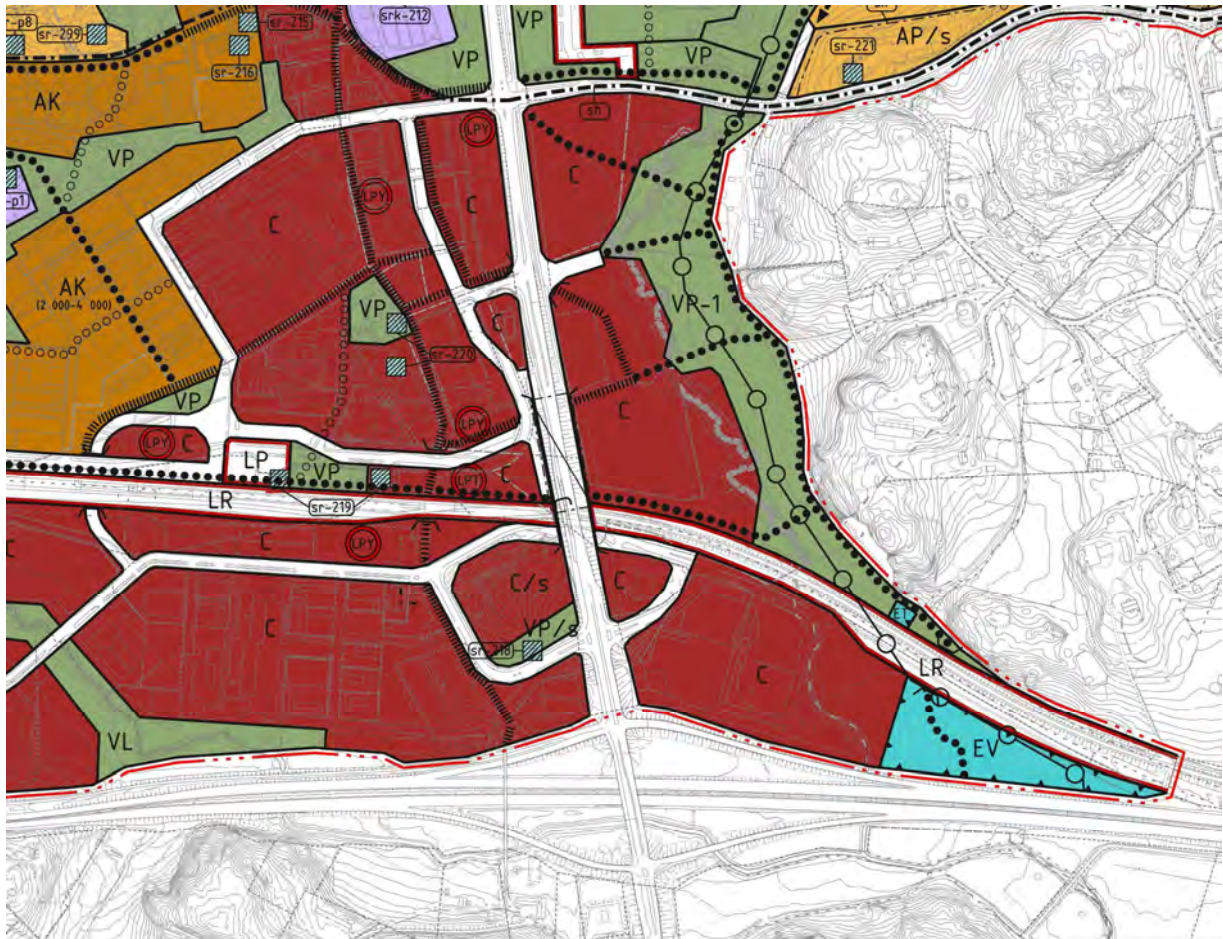
Osayleiskaavoitus

Suunnittelualueella on voimassa Kuntakeskuksen 1. vaiheen osayleiskaava (lainvoimainen v. 2010) ja Heikkilän osayleiskaava (lainvoimainen v. 2009).

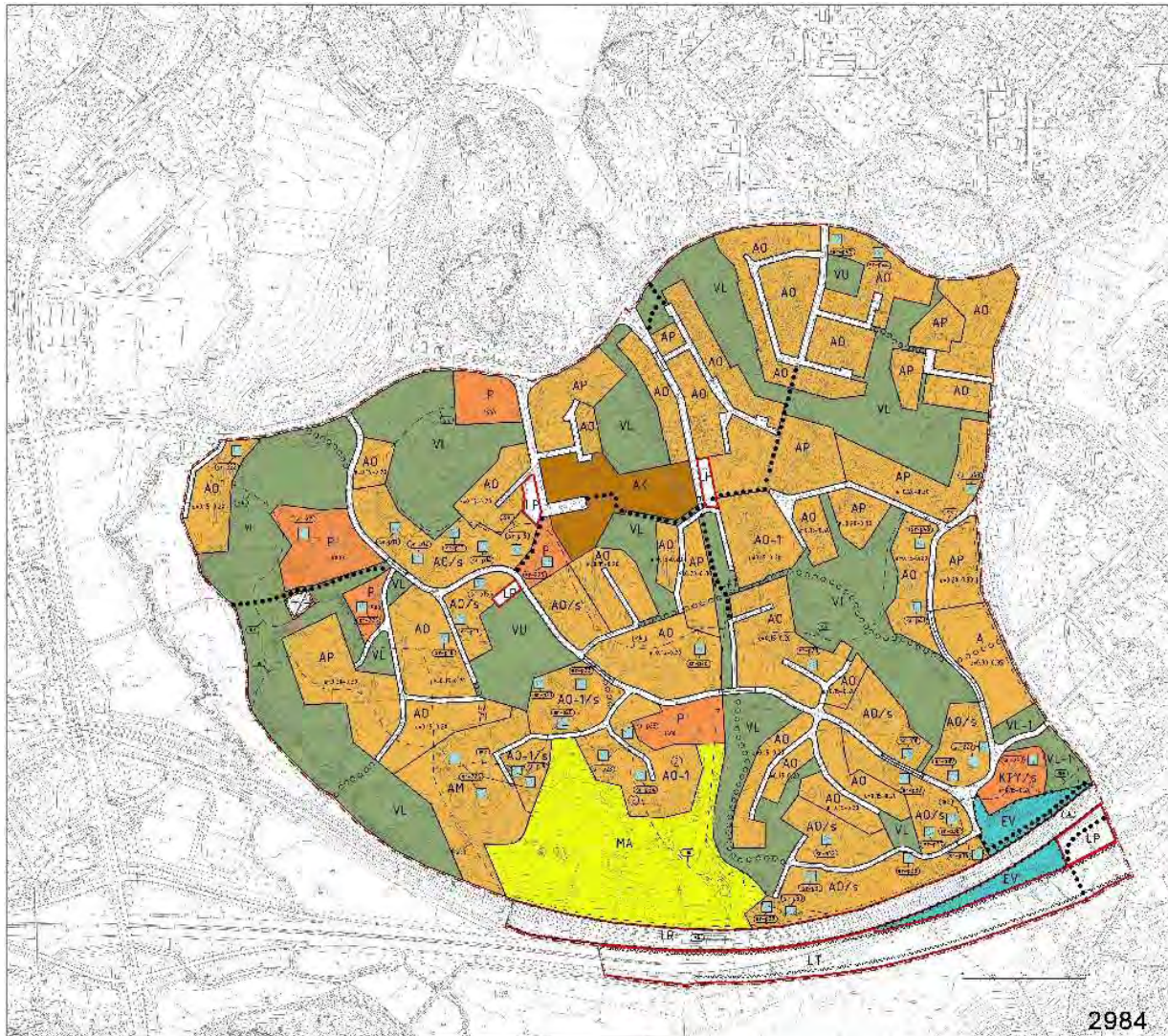
Prisman ja Teboilin korttelit on siinä osoitettu keskustatoimintojen alueeksi (C) sekä suunnittelualueen itäosa suojaviheralueeksi (EV), jonka kautta on osoitettu pääulkolureitti Kirkkolaakson suunnasta Peuramaan suuntaan sekä sähkönsiirtoyhteys (Eastlink).

Rautatiealue eli rantarata on osoitettu omalla kaavamerkinnällään (LR) samoin kuin keskeiset taajaman pääliikenneväylät. Rautatien ali on osoitettu alikulkuyhteys Prisma-tavaratalon alueelta sen pohjoispuoleisille Kirkkolaakson ja Heikkilän alueille.

Rantaradan pohjoispuolella sijaitsevasta keskustatoimintojen alueesta (C) sekä virkistysalueesta (VP-1) suunnittelualueeseen kuuluvat eteläiset osat käsittäen myös yhdyskuntateknistä huolto palvelevan alueen (ET) sekä osan Heikkilän osayleiskaavan virkistysalueesta (VL).



Kuva 3. Ote kuntakeskuksen 1. vaiheen osayleiskaavasta.

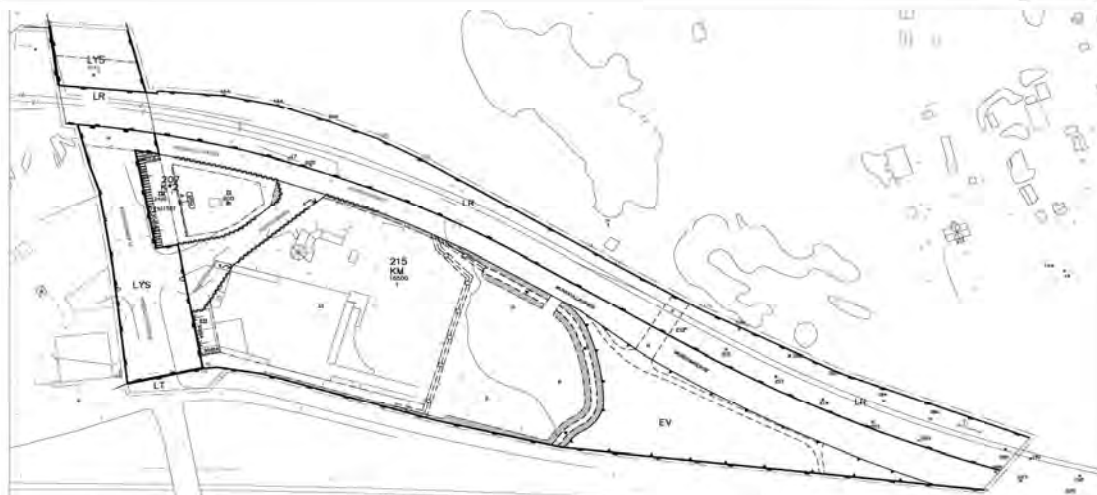


Kuva 4: Ote Heikkilän osayleiskaavasta.

Asemakaavat

Suunnittelualueella on voimassa olevia asemakaavoja. Pohjoisosaa koskee osa Kirkkolaakson asemakaavaa (lainvoimainen v. 2007) ja eteläosaa Munkinmäen itäosan asemakaava (lainvoimainen v. 2003).

Nykyinen huoltoasemakortteli on merkitty liike- tai toimistorakennusten korttelialueeksi. Prisman alue liikerakennusten korttelialueeksi, jolle saa sijoittaa kaupan suuryksikön. Suunnittelualan itäosa on osoitettu suojaviheralueeksi. Rantaradan liikennealueen lisäksi rajauksen pohjoisosaan kuuluvat mm. pumppaamon alue sekä vähäisiä osia puistoa.



Kuva 5. Voimassa olevat asemakaavat: yllä Kirkkolaakson ja alla Munkinmäen itäosan asemakaavat.

3. SUUNNITTELUN TARVE

Suunnittelualueen merkittävin maanomistaja, Varuboden-Osla (30.6.2011 asti Osuuskunta Varuboden) on toimittanut kuntaan 27.5.2009 anomuksen (Dno 795/421/2009) asemakaavan muuttamisesta alueen kaupallisen ja taajamakuvallisen kehittämisen perusteella. Anomuksessa haetaan asemakaavanmuutosta, joka mahdollistaisi polttonesteiden myynnin (jakelukatos) sekä korttelin itäpuolisen EV-alueen muuttamisen liikerakentamisen korttelialueeksi (liike-, toimisto- ja myymälätiloja, huoltamo- ja ravintolamahdollisuus).

4. SUUNNITTELUN TAVOITTEET

Tehtävänä on laatia Munkinniityksi nimetylle alueelle asemakaavan muutos, jonka perusteella voidaan mm. alueen liikerakentamista lisätä ja kulkuyhteyksiä monipuolistaa sekä parantaa kaupunkikuvaa. Asemakaavan muutoksen perusteella on tarkoitus luoda mahdollisuudet ajanmukaistaa Prisman alueen kaupallisia palveluja sekä edistää saavutettavuutta eri kulkumuodoilla. Tavoitteena on muuttaa asemakaavaa siten, että Prisma-tavaratalon kokonaisuutta voidaan täydentää eheyttävällä liikerakentamisella, ja nykyisen Teboilin tonttia voidaan kehittää kaupunkikuvaa parantavalla uudisrakentamisella.

Liikerakentaminen, taajamakuva ja ympäristörakentaminen

Kaavaratkaisun perusteella Prisman itäpuolelle on tavoitteena mahdollistaa polttoaineiden jakeluaseman ja autopesulan toteuttaminen sekä muuta liiketilaa. Tavoitteena on integroida huoltamotoiminta uudisrakennushankkeeseen siten, että maankäyttöratkaisu on kaupunkikuvallisesti ja arkkitehtuuriltaan korkeatasoinen. Tämä erityisesti siksi, että suunnittelualue eli ns. Prisman alue muodostaa ensimmäisen mielikuvan kuntakeskuksen liikealueesta saavuttaessa Helsingin ja Upinniementien suunnasta.

Huoltoasemakorttelia (Teboil) on tarkoitus kehittää kaupunkikuvallisesti Kirkkonummentiehen tukeutuvalla liikerakentamisella. Tavoitteena on liikerakennuksen ideoinnin avulla tutkia uudisrakentamiselle korkeatasoisia ratkaisuja sekä kaupunkikuvallisesti että toiminnallisesti.

Taajamakuvallisesti pyritään korkealaatuiseen uudisrakentamiseen: alueelle laaditaan lähiympäristö- ja rakentamistapaohje, joka liitetään maankäyttösopimuksen asiakirjoihin varmentaan alueen laadukkaan toteutuksen. Ympäristörakentamisen laatutekijöihin kiinnitetään kaavatyössä erityistä huomiota.

Alueen toteuttamisessa tulee erityisesti ottaa huomioon uudisrakentamisen ja ympäristörakentamisen kytkeytyminen olemassa olevaan rakennuskantaan sekä huolehtia alueen näkymistä lähiympäristöön, etenkin kantatielle 51 ja rautatielle.

Liikenne

Kaavatyöhön liittyy useita liikenneyhteyksien parantamiseen ja liikenneturvallisuuteen tähtääviä tavoitteita. Kantatien 51 eritasoliittymän ja Kirkkonummentien eteläpään liikenteellistä toimivuutta pyritään parantamaan.

Kevyenliikenteen kulkuyhteyksiä pyritään kehittämään osoittamalla toteuttamiskelpoiset yhteydet Prisman alueelle mm. rautatien pohjoispuoleisilta alueilta Kirkkolaaksosta ja Heikkilästä siten, että rautatien alitus/ylitys kytkee em. alueet suunnittelualueen läpi ja mitä todennäköisimmin kantatien yli Peuramaalle, jossa sijaitsee virkistys- ja vapaa-ajan palveluja. Rautatien poh-

joispuolelle osoitetaan varaus kevytliikenneyhteydelle Tolsan suuntaan. Lisäksi asemakaava-prosessissa tutkitaan mahdollisuus toteuttaa Kirkkonummentien linja-autopysäkillä ns. ”tuubit” eli katetut jalankulkuyhteydet asemakaavoitettavan muutosalueen toteutumattomalta liikerakennuksen tontilta sekä rautatien yli kauppakeskus Kirsikkaan että olemassa olevan huoltamorakennuksen yli Prisma-tavarataloon. Myös jalankulkuyhteyden järjestäminen Kirkkonummentien ja Upiniementien itäpuolelle sekä sieltä yhteys Prisma tavarataloon on tutkittava.

Asemakaavoituksen kautta on tavoitteena saada selvyys myös kaupunkiradan edellyttämästä rautatiealueen laajuudesta. Tämä voi vaikuttaa myös voimassa olevan asemakaavan mukaiseen Munkinmäentien linjaukseen.

5. TEHDYT JA LAADITTAVAT SELVITYKSET

Aiempiä suunnittelualueita koskevia selvitys- ja suunnitteluaineistoja hyödynnetään soveltuvin osin asemakaavanmuutoksessa. Lisäksi hyödynnetään mm. alueesta tehtyä esisuunnitteluaineistoa (Innovarch Oy ja Optiplan Oy) sekä alustavia Asemanseudun liikennejärjestelysuunnitelmia.

Suunnittelualueelle tai sen lähiympäristöön on tähän mennessä tehty mm. seuraavat selvitykset:

- Ympäristövaikutusselvitys, LT-konsultit Oy
- Prisma, Kirkkonummi, Laajennushankkeen kaupalliset vaikutukset, Entrecon Oy
- Liikenteellinen ja ratatekninen selvitys Espoo-kirkkonummi lähijunaliikenteen kehittämisestä, Ratahallintokeskus ja Sito Oy
- Kirkkonummen tulvaselvitys, Jolkbyn joki, Pöyry Oyj
- Kirkkonummen kevytliikenneverkoston ja luontopoluston kehittämissuunnitelma, Kirkkonummen kunta ja Linea Konsultit Oy.

Suunnitteluhankkeen aikana laaditaan mm. seuraavat selvitykset:

- Vaihtoehtoiset maankäyttövaihtoehdot alustavine vaikutusarvioineen, joiden perusteella tehdään päätökset asemakaavaehdotuksen laatimisesta
- Katu- ja pysäköintialueiden yleissuunnitelma käsittäen kevytliikenneyhteydet (sisältää mm. kantatien 51 eritasoliittymän ja Kirkkonummentien risteysalueen suunnittelun)
- Selvitys kaupunkiradan tilatarpeesta
- Hulevesiselvitys
- Lähiympäristö- ja rakentamistapaohje

6. VAIKUTUSALUE JA ARVIOITAVAT VAIKUTUKSET

Kirkkonummen kuntakeskuksessa tapahtuu suuria muutoksia: liikealueen rakentaminen jatkuu ja asukasmäärän ennustetaan kasvavan verraten nopeasti. Uudet asukkaat edellyttävät lisää etenkin kaupallisia palveluja.

Suunnittelualueen asemakaavan muutoksella on laaja vaikutus Prisma-tavaratalon ansiosta koko kuntakeskuksen alueelle. Tavaratalo ja uusi liikerakentaminen houkuttelee suuria asiakasvirtoja asioimaan alueelle. Näin ollen etenkin liikenteelliset vaikutukset ovat merkittäviä. Toisaalta kunta on pannut erityistä painoa kuntakeskuksen liikealueen liikennejärjestelyjen selvittä-

miseen. Vuonna 2011 kunta käynnistää myös kuntakeskuksen liikennejärjestelmäsuunnitelman laatimisen, jonka tulokset huomioidaan kaavahankkeessa.

Kaavoitusprosessin aikana selvitetään riittävässä määrin suunnitelman toteuttamisen ympäristövaikutukset mukaan lukien yhdyskuntataloudelliset, sosiaaliset, kulttuuriset ja muut vaikutukset. Selvitys liikenteen aiheuttamasta hiukkaspitoisuudesta laaditaan, mikäli tarve ilmenee.

Asemakaavan muutoksen merkittävimmät vaikutukset ulottuvat pääasiassa muutosalueeseen ja lähikortteleihin käsittäen alueen ympärillä olevat korttelialueet ja yleiset alueet. Kaavamuutoksella tavoitelluilla maankäytön muutoksilla on laaja vaikutus kuntakeskuksen asukkaisiin ja käyttäjiin, kuntakeskuksen eteläosan toimintoihin ja elinoloihin, talouteen sekä ympäristöön ja kaupunkikuvaan.

7. YMPÄRISTÖN HÄIRIÖTEKIJÄT

Ajoneuvo- ja raideliikenteen aiheuttamat melu- ja mahdolliset värinähaitat ovat alueen suurimmat häiriötekijät.

8. OSALLISTUMINEN, VUOROVAIKUTUS JA OSALLISET

Asemakaava laaditaan vuorovaikutteisesti osallisten ja kaikkien kaavoituksesta kiinnostuneiden kanssa (MRL 62 § ja 63 §). Kaavoitustyö järjestetään maankäyttö- ja rakennuslain mukaisesti siten, että osallisilla on mahdollisuus osallistua kaavan valmisteluun, arvioida kaavaratkaisun vaikutuksia ja lausua kirjallisesti tai suullisesti mielipiteensä asiasta. Nähtävillä olon yhteydessä palaute on annettava kirjallisesti. Osallisilla tarkoitetaan alueen maanomistajia ja niitä tahoja, joiden asumiseen, työntekoon tai muihin oloihin kaava saattaa huomattavasti vaikuttaa sekä viranomaisia, yrityksiä ja yhteisöjä, joiden toimialaa suunnittelussa käsitellään.

Asukkailla, osallisilla ja muilla asianosaisilla on mahdollisuus lausua mielipiteensä kaavan laadinnan eri vaiheissa. Kaavaehdotuksesta annetut mielipiteet analysoidaan ja tarvittaessa ne otetaan huomioon kaavoituksen jatkokäsittelyssä. Palautteeseen laaditaan kaavoittajan vastineet päätöksentekoa varten.

Osallisia ovat muiden muassa:

Suunnittelualueen maanomistajat sekä kiinteistöjen omistajat ja käyttäjät
Lähialueen asukkaat

Fortum Power and Heat Oy

Elisa Networks Oyj

TeliaSonera Finland Oyj

Eastlink Oy

Poliisi

Ulkopuoliset lausunnonantajat:

Uudenmaan liitto

Uudenmaan ELY-keskus

Liikenneviraston rautatieosasto

Länsi-Uudenmaan maakuntamuseo

Länsi-Uudenmaan pelastuslaitos

Espoon seudun ympäristöterveys

Helsingin seudun liikenne (HSL)

Helsingin seudun ympäristöpalvelut (HSY)

Fortum Espoo Distributions Oy

Suomenlahden Meripuolustusalue

Kunnan viranomaiset:

Rakennusvalvonta
Ympäristönsuojelu
Kuntatekniikkapalvelut
Vesihuoltolaitos
Elinkeinotoimi
Nimistötoimikunta
Vanhusneuvosto
Vammaisneuvosto

Yhdistykset:

Kide r.y.
Kirkkonummen ympäristöyhdistys r.y.
Kyrksläts Natur och Miljö rf.
Kirkkonummen yrittäjät r.y.
Alueen asukasyhdistykset

Kaavan laatiminen ja siihen liittyvä vaikutusten arviointi edellyttävät monipuolista asiantunte-
musta ja kunnan eri toimialojen yhteistyötä. Muilta osallisviranomaistahoilta pyydetään lausun-
not ehdotusvaiheessa. Mikäli tarvetta ilmaantuu, järjestetään (MRL 66 § 2.mom.) viranomais-
neuvottelu. Kaavoituksen edetessä pyydetään lausunnot kaavaehdotuksesta.

9. VIRANOMAISYHTEISTYÖ

Viranomaisia ja julkisia yhteisöjä tiedotetaan kaavoituksen käynnistämisestä lähettämällä osal-
listumis- ja arviointisuunnitelma. Viranomaistahoja tiedotetaan erikseen suunnittelun etenemi-
sestä. Mikäli tarve ilmenee, järjestetään viranomaisneuvottelu (MRL 66 § 2. mom.). Kaavoituk-
sen edetessä pyydetään lausunnot kaavaehdotuksesta.

10. KAAVOITUKSEN KULKU, PÄÄTÖKSENTEKO JA ALUSTAVA AIKATAULU

Asemakaavahanke on Kirkkonummen kunnanvaltuuston hyväksymän kaavoitusohjelman (v.
2011 - 2015) mukainen hanke, joka ohjelman mukaisesti on ohjelmoitu käynnistyväksi vuonna
2011. Kunnanhallitus on hyväksynyt Munkinniityn asemakaavan kaavoituksen käynnistämisso-
pimuksen 27.6.2011 (§ 231).

Yhdyskuntatekniikan lautakunnan hyväksymä Munkinniityn asemakaavan osallistumis- ja arvi-
ointisuunnitelma toimitetaan hyväksymispäätöksen jälkeen syksyllä 2011 osallisille ja kaavan
vireille tulosta kuulutetaan virallisissa ilmoituslehdissä sekä kunnan ilmoitustauluilla (MRL 63 §).

Hankkeen alkuvaiheessa laaditaan tarvittavat asemakaavoituksen edellyttämät selvitykset, jotta
suunnittelu saadaan eteenpäin. Keskeisimpiä selvitettäviä asioita ovat liikennejärjestelyt sekä
uudisrakentamisen sijoittuminen suunnittelualueella.

Vaihtoehtoisten maankäyttösuunnitelmien pohjalta käydään evästyskeskustelu yhdyskuntatek-
niikan lautakunnassa syksyllä 2011, jonka jälkeen aloitetaan asemakaavaehdotuksen laatimi-
nen. Ehdotus pyritään käsittelemään yhdyskuntatekniikan lautakunnassa ja kunnanhallituksessa
kesällä 2012 siten, että ehdotus asetetaan yleisesti nähtäville alkusyksystä 2012 maankäyttö- ja
rakennusasetuksen (27 §) mukaisesti ja siitä pyydetään lausunnot. Ehdotuksen nähtävillä olo-
aikana pidetään asukastilaisuus. Asemakaavaehdotus on nähtävillä kaavoitus- ja liikennejärjes-
telmäpalveluissa, kunnan pääkirjastoissa sekä Masalan ja Veikkolan kirjastoissa. Kaavaehdotus
julkaistaan myös kunnan kotisivuilla www.kirkkonummi.fi.

Kaavaehdotusta tarkistetaan saadun palautteen pohjalta. Palaute ja lopullinen asemakaava on tavoiteaikataulun mukaisesti tarkoitus käsitellä yhdyskuntatekniikan lautakunnassa ja kunnanhallituksessa siten, että kunnanvaltuusto hyväksyisi Munkinniityn asemakaavan keväällä 2013.

Kirkkonummen kunnan ja kaavoitusaloitteen tehneen tahon välinen maankäyttösopimus tulee olla hyväksytty ja allekirjoitettu ennen asemakaavan hyväksymiskäsittelyä.

Kaavasuunnittelun, osallistumisen ja päätöksenteon eri vaiheet ja järjestys sekä alustava aikataulu on esitetty seuraavassa taulukossa.

	2011				2012				2013	
	1-3	4-6	7-9	10-12	1-3	4-6	7-9	10-12	1-3	4-6
Lähtötiedot, selvitykset, suunnitelmat										
Osallistumis- ja arviointisuunnitelma			ytl							
Lisäselvitykset										
Vaihtoehtoiset maankäyttövaihtoehdot					ytl					
Kaavaehdotus						ytl	kh			
Kaavaehdotus nähtävillä										
Lopullinen kaava										
Hyväksymiskäsittely									ytl, kh	kv

Yhdyskuntatekniikan lautakunta (ytl), kunnanhallitus (kh) ja kunnanvaltuusto (kv). Nähtävillä olon aikana järjestetään asukastilaisuus.

Asemakaavan hyväksymispäätöksestä ilmoitetaan niille kunnan jäsenille, jotka muistutuksen tehdessään ovat sitä pyytäneet. Hyväksymispäätöksestä voi valittaa Helsingin hallinto-oikeuteen ja edelleen korkeimpaan hallinto-oikeuteen.

11. TIEDOTTAMINEN

Kirkkonummen kunnan kotisivuilta (www.kirkkonummi.fi) löytyy tietoa asemakaavan muutos-hankkeesta. Siellä on esillä mm. osallistumis- ja arviointisuunnitelma sekä kaavoituksen edetessä myös asemakaavaehdotus sekä tietoa asukastilaisuuden järjestämisestä. Myös kaavahankkeen päätöksentekoa koskevat asiakirjat ovat luettavissa kunnan kotisivuilta.

Kaavan osallistumis- ja arviointisuunnitelma lähetetään postitse osallisille.

Kaavaehdotuksen asukastilaisuudesta tiedotetaan yleisesti kunnan virallisissa ilmoituslehdissä sekä kunnan ilmoitustaululla.

Kaavan hyväksymisestä koskevasta päätöksestä tiedotetaan julkisesti sekä lähetetään tieto niille lausunnon tai muistutuksen tekijöille, jotka kaavan nähtävillä ollessa ovat sitä kirjallisesti pyytäneet.

12. YHTEYSTIEDOT

Kuntakeskuksen käyntiosoite:

Suunnitteluaineistoon voi tutustua kaavan valmistelun aikana kunnan kaavoitus- ja liikennejärjestelmäpalveluissa, osoitteessa Kirkkonummi, Asematie 3 B, 2. krs (vuoden 2011 lopulla käynti toimipisteeseen uuden kunnantalon kautta, osoite Ervastintie 2).

Palautetta osallistumis- ja arviointisuunnitelmasta voi toimittaa osoitteeseen:

Kirkkonummen kunta / kaavoitus- ja liikennejärjestelmäpalvelut:

PL 20, 02401 Kirkkonummi

Lisäksi palautteen voi toimittaa kuntaa sähköpostitse osoitteeseen (HUOM! kuntaan toimitettava sähköposti on otsikoitava niin, että siitä selvästi ilmenee mitä kaavahanketta palaute koskee):

kirkkonummen.kunta@kirkkonummi.fi

Lisätietoja kaavahankkeesta antavat Kirkkonummen kunnassa:

Kunnanarkkitehti

Tero Luomajärvi

puh. 040-8465 657

sähköposti: [tero.luomajarvi\(a\)kirkkonummi.fi](mailto:tero.luomajarvi(a)kirkkonummi.fi)

Kaavoitusteknikko

Mikael Pettersson

puh. 09-2967 2533, klo 9.00 – 11.00

sähköposti: [mikael.pettersson\(a\)kirkkonummi.fi](mailto:mikael.pettersson(a)kirkkonummi.fi)