



Kirkkonummi Kyrkslätt

Kuntakeskus uudistuu • Kommuncentrum förnyas

1 / 2008



Pankinjohtaja
Lauri Jouppi:
*Monet toiveet
konkretisoituivat*

s. 8

Bankdirectör
Lauri Jouppi:
*Många förhoppningar
konkretiseras*

Sekä kunta että Amin kovassa iskussa

s. 2

Både kommunen och Amin i farten

s. 4



Toimitusjohtaja
Heikki Oksanen:
*Seurakuntayhtymä
rakentaa Kirkkolaakson*

s. 6

Förvaltningsdirektör
Heikki Oksanen:
*Den kyrkliga samfälligheten
bygger Kyrkdalen*

Kuntakeskus uudistuu

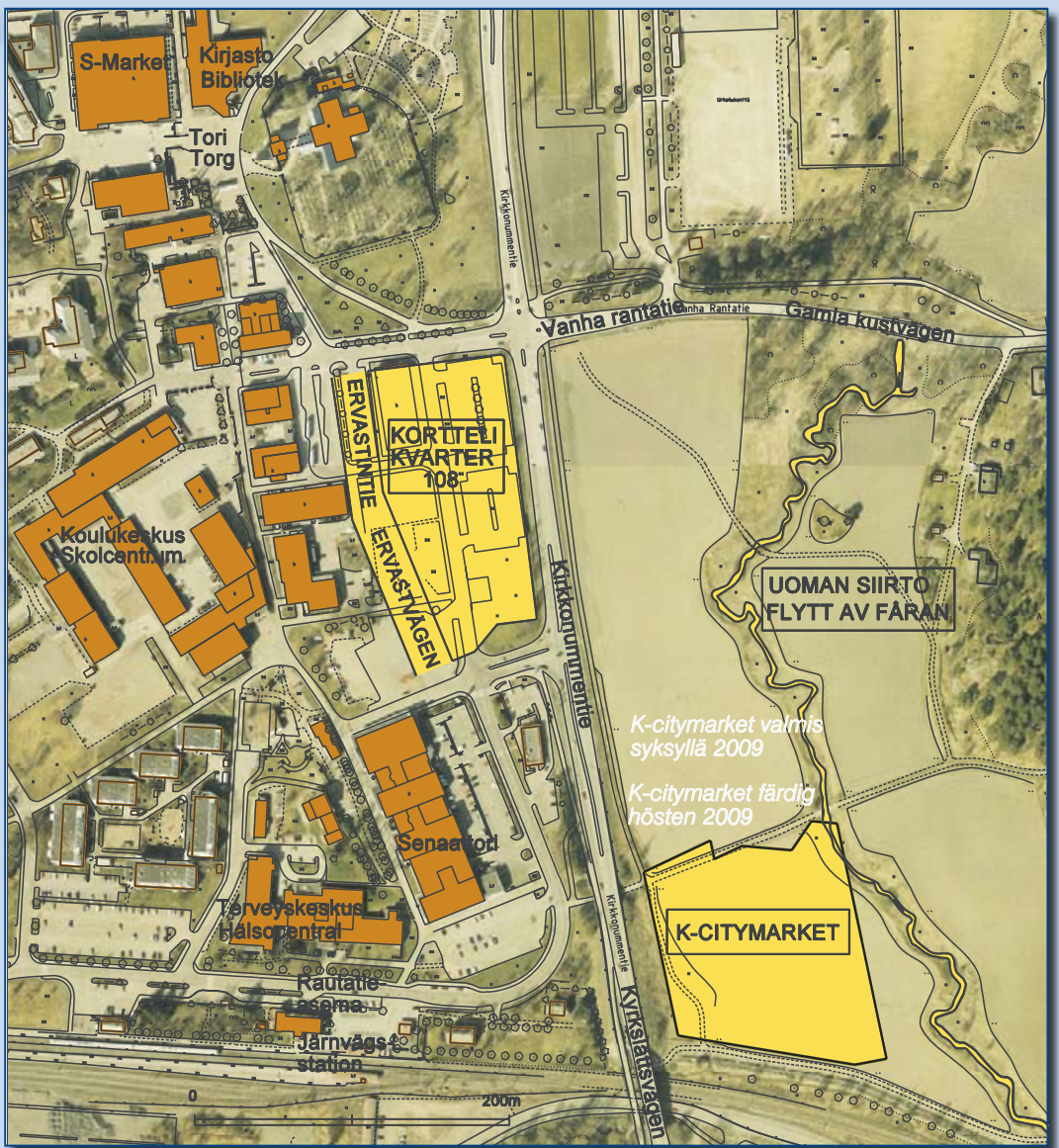
Kirkkonummen kuntakeskus uudistuu lähivuosina monin tavoin. Kirkkolaakson eteläosaan rakennetaan K-citymarket ja pohjoisosaan uusi asuinalue. Samalla Kirkkolaakson läpi kulkevan Jolkbyn joen uomaa siirretään hieman itään.

Toinen uudistuva kohde on kirkon ja K-supermarket Senaattorin välinen alue, johon rakennetaan kokonaa uusi katuyhteys Ervastintie. Ervastintien varteen tulee pienkerrostaloja ja paikoitustilaa. Kirkkolaakson lisäksi kunta kaavoittaa uudelleen myös kuntakeskuksen länsiosaa, torin seutua ja keskustaan liittyvää rautatien eteläpuolista aluetta.

Kommun- centrum förnyas

Kyrkslätt's kommuncentrum förnyas på många sätt inom de närmaste åren. I Kyrkdalens södra del byggs K-citymarket och i norra delen ett nytt bostadsområde. Samtidigt flyttas Jolkbyns fåra, som går genom Kyrkdalen, lite österut.

Ett annat objekt som förnyas är området mellan kyrkan och K-Supermarket Senaattori. Här byggs en alldeles ny gatuförbindelse; Ervastvägen. Vid Ervastvägen byggs låghus och parkeringsplatser. Utöver Kyrkdalen planlägger kommunen på nytt också kommuncentrums västra del, torgområdet och centrumområdet söder om järnvägen.



Yrittäjä
Anne Nordström
*seuraa rakentamista
aitiopaikalta*

s. 4

Företagare
Anne Nordström
*följer med byggandet
från första parkett*

www.kirkkonummi.fi/kuntakeskus

Kunnanjohtaja Tarmo Aarnio:

Kirkkonummi positiivisessa kierteessä

Kirkkonummella on menossa raju kehityssykäys, joka on käynnistänyt monella tavalla positiivisen kierteen.

- **KUNNAN ASUKASLUKU** ja verotulot ovat kasvaneet tasaisesti. Olemme selkeästi yksi nopeimmin kehittyvistä kunnista koko Suomessa. Taloutemme on tällä hetkellä tasapainossa ja meillä on hyvät edellytykset vuosia kestävään vahaan kasvuun, sanoo kunnanjohtaja Tarmo Aarnio.

Aarnio kuvaa kuntakeskustan uudisrakentamista kunnan historian toiseksi suurimmaksi yksittäiseksi kehitysaskelleeksi.

- Tämä on tosin hyvin näkyvä askel, mutta Porkkalan alueiden palauttaminen 1956 ja siitä alkanut asunto- ja yritysalueiden rakentaminen loivat pohjan nykyiselle alue- rakenteellemme, Aarnio muistuttaa.

Aarnion mielestä kunnalla on tänä päivänä monta etua puolellaan kilpailussa asukkaista ja yrityksistä.

- Olemme pääkaupunkiseudun välittömässä vaikutuspiirissä, mutta pystymme samalla kuitenkin tarjoamaan väljät ja monella tavalla erinomaiset asumisolosuhteet. Se on näkynyt vetovoimamme tasaisena kasvuna, kunnanjohtaja sanoo.

Asukasluku vahvassa kasvussa

Ainut Aarniota hivenen harmittava seikka on se, että Kirkkolaakson ja muun keskustan kehittäminen olisi voinut alkaa jo muutamaa vuotta aikaisemmin. Asuntojen kysyntä oli silloin varmemmalla pohjalla kuin nyt, mutta toisaalta mitään suurta kysynnän notkahdustakaan ei ole näköpiirissä juuri kunnan kasvuhäikäisyyden takia.

Kun kunnan keskustassa on nyt noin 14.000 asukasta, Kuntakes-

kuksen kehityskuvan tavoitteiden mukaisesti vuoteen 2020 mennessä asukkaita lienee jo yli 20.000. Koko kunnan asukasluvun uskotaan olevan vuonna 2030 noin 60.000.

- Tähän on kaikki edellytykset, Aarnio sanoo.

Asuntojen rakentaminen ja palveluiden lisääntyminen kasvattavat epäsuorasti myös yritysten kiinnostusta Kirkkonummea kohtaan. Tämä on otettu huomioon niin, että kunta varautuu kaavoittamaan Kehä III:n ja kantatie 51:n risteysalueelle paljon tilaa uusille yrityksille. Moottoritien rakentamisen vihdoin alkaessa vuonna 2010 mahdollistuu myös kunnan ja yritysten jo tekemien ja vielä tehtävien päätösten täytäntöönpano.

Kuntalaisilla nyt näytön paikka

Aarnio kiittelee kunnan viimeaikaisesta nopeasta kehityksestä sekä nykyisiä että entisiä päättäjiä.

- Työtä on tehty pitkään ja laajalla rintamalla. Mitään ei ole saatu ilmaiseksi, mutta toisaalta myös taustalla tehty näkymätön työ kantaa ajan myötä hedelmää. Kypsymiseen vaikuttavat toki myös suhdannekehitys ja sattumatkin.

Kuntalaisten kannalta Aarnio pitää tilannetta sikäli erinomaisena, että erityisesti kaupalliset palvelut kehittyvät ja monipuolistuvat kovaa vauhtia.

- Nyt on oikea hetki kannustaa kuntalaisia myös käyttämään omalle paikkakunnalle tulevia palveluita hyväkseen. Voimme omilla ostopäätöksillämme luoda yrittäjille hyvät edellytykset toimia täällä ja näin saamme positiivisen kierteen jatkumaan, Aarnio sanoo. Edelleen hän kannustaa asukkaita rakentamaan aktiivisuuteen niin kuntakeskuksen kuin koko kunnankin kehittämisessä.



- *Kunnan vetovoima on kasvanut tasaista tahtia. Olemme osa pääkaupunkiseudun metropolia, mutta pystymme samalla tarjoamaan väljät ja monella muullakin tavalla erinomaiset asumisolosuhteet, sanoo kunnanjohtaja Tarmo Aarnio.*

- *Kommunens dragningskraft har ökat i jämn takt. Vi är en del av huvudstadsregionens metropol, men vi kan samtidigt erbjuda rymliga och på många andra sätt utmärkta bostadsförhållanden, säger kommundirektör Tarmo Aarnio.*

Kommundirektör Tarmo Aarnio:

Kyrkslätt i positiv spiral

I Kyrkslätt råder en kraftig utvecklingspuls som har satt igång en spiral som är positiv på många sätt.

- **KOMMUNENS INVÄNARANTAL** och skatteintäkter har ökat stadigt. Vi är klart en av de kommuner i hela Finland som utvecklas snabbast. Vår ekonomi är för närvarande i balans och vi har goda förutsättningar till en kraftig tillväxt i flera års tid, säger kommundirektör Tarmo Aarnio.

Aarnio beskriver nybyggnandet av kommuncentrum som det näst största enskilda utvecklingssteget i kommunens historia.

- Det här är visserligen ett mycket betydande steg men återbördandet av Porkkala 1956 och

byggandet av bostads- och företagsområdena som inleddes då lade grunden till vår nuvarande regionsstruktur, påminner Aarnio.

Aarnio anser att kommunen idag har många fördelar på sin sida i konkurrensen om invånare och företag.

- Vi ligger inom huvudstadsregionens omedelbara influensområde men kan dock samtidigt erbjuda rymliga och på många sätt ypperliga bostadsförhållanden. Detta har synts i en stadig ökning av vår dragningskraft, säger kommundirektören.

Invånarantalet ökar kraftigt

Det enda som aningen retar Aarnio är att utvecklingen av Kyrkslätt

len och övriga centrum kunde ha inletts redan för några år sedan. Efterfrågan på bostäder låg då på stadigare grund än nu, men å andra sidan är ingen större vågdal i efterfrågan i sikte tack vare kommunens tillväxtinriktning.

Då kommuncentrum nu har ca 14 000 invånare torde där i enlighet med målen i kommuncentrums utvecklingsbild finnas över 20 000 invånare redan år 2020. Hela kommunens befolkning mängd tros uppgå till ca 60 000 år 2030.

- Det finns alla förutsättningar för detta, säger Aarnio.

Byggnande av bostäder och ökade tjänster ökar också indirekt företagsintresse för Kyrkslätt. Detta har beaktats så att kommunen bereder sig på att planlägga

korsningsområdet mellan Ring III och stamväg 51 för att ge utrymme för nya företag. Då byggandet av motorvägen äntligen inleddes år 2010 blir det även möjligt för kommunen och företagen att verkställa beslut som redan fattats och som kommer att fattas.

Nu gäller det för kommuninvånarna

Aarnio tackar både nuvarande och tidigare beslutsfattare för den snabba utvecklingen av kommunen på sista tiden.

- Arbete har utförts länge och på bred front. Inget har fått gratis men å andra sidan kommer också det osynliga jobbet som gjorts i bakgrunden med tiden att bära frukt. Även konjunkturut-

vecklingen och t.o.m. slumpen inverkar på detta.

Aarnio anser att situationen ur kommuninvånarnas synvinkel är ypperlig eftersom särskilt de kommersiella tjänsterna utvecklas och blir mångsidigare i rask takt.

- Det är nu rätt tid att uppmantra kommuninvånarna att också utnyttja tjänsterna på den egna orten. Vi kan med våra köpbeslut skapa goda förutsättningar för företagarnas verksamhet på orten och på så sätt förlänga den positiva spiralen, säger Aarnio. Han uppmantrar vidare invånarna att agera konstruktivt i utvecklandet av såväl kommuncentrum som hela kommunen.



Kirkkonummi-Kyrkslätt • Lehti jaetaan Kirkkonummella jokaiseen kotiin • Tidningen delas ut till alla hem i Kyrkslätt

Julkaisija/Utgivare Kirkkonummen kunta Kyrkslätt kommun, puh. / tfn (09) 29671, kirkkonummen.kunta@kirkkonummi.fi

Vastaava toimittaja/Ansvarig redaktör Jonna Harju, jonna.harju@kirkkonummi.fi • **Toimituskunta/Redaktion** Jonna Harju, Jari Ikonen, Irma Karjalainen, Maria von Knorring, Matti Laitsaari • **Taitto/Layout** Mainostoimisto Laube • **Painosmäärä/Upplaga** 17 000 kpl/st • **Painopaikka/Tryckort** Lehtisepät, Pieksämäki

Kuntalaiset tyytyväisiä

Kirkkonummen asukkaat suhtautuvat kuntakeskustan kehittämiseen hyvin myönteisesti



Kimi Perälä
Kuntakeskusta

- **TOSI HYVÄ**, että täällä alkaa tapahtua. Kuntakeskusta on ollut jonkin aikaa melko hiljainen. On hyvä, että saamme tänne lisää porukkaa ja uusia erikoistavaraliikkeitä. Odotan uusilta kaupoilta hyviä tuotevalikoimia.



Minna Nieminen
Laajakallio

- **KASVAVA KUNTA** tarvitsee palveluita ja keskusta on tällä hetkellä vielä aika hajanainen, joten kehittämistyö on tosi hyvä asia. Itse toivon lisää pieniä erikoisliikkeitä. Erikoispalveluiden hakeminen on ollut vaikeaa ja työlästä, kun niitä ei ole ollut tarpeeksi omassa kunnassa. Toisaalta toivon, että lapsille ja nuorille tulee hyviä kokoontumistiloja keskustaan.



Timo Parvela
Vanha Heikkilä

- **ODOTAN** kuntakeskustan kehittymistä positiivisella mielellä. Keskusta kaipaa tiettyjä uusia palveluita. Tarjonta on tällä hetkellä aika sekalaista ja jos uusi rakentaminen tuo selkeyttä, vireyttä ja viihtyisyyttä, niin se on hyvä asia. Väestöpohja varmaan riittää ja on hienojuttu, jos saamme tänne esimerkiksi uusia erikoistavaraliikkeitä ja kahviloita.



Ulla-Maija Lehtinen
Kuntakeskusta

- **KATSELEN** tilannetta sillä silmällä, että Kirkkonummesta taidetaan tehdä kaupunkia. Paljon hyvää on varmasti tulossa. Esimerkiksi kenkä- ja vaatekauppoja on ollut aika vähän. Kunnan kasvaminen ja kehittyminen on tietenkin hyvä asia, mutta samalla uudet asukkaat tarvitsevat erilaisia kunnan palveluita, jotka ehkä kilpailevat vanhuksille suunnattujen palveluiden kanssa.

KIDE mukana kuntakeskuksen kehittämisessä

Tammikuussa perustettu KIDE (Kirkkonummen Kuntakeskus ry KIDE) on kuntakeskuksen kehittämistä kiinnostuneiden yritysten, yhteisöjen, kiinteistöjen, viranomaisten ja asukkaiden yhdistys, jonka tehtävänä on kehittää kuntakeskuksesta toimiva, kaupunkimainen, hyvien palveluiden, viihtyisän asumisen ja monipuolisten harrastusmahdollisuuksien ja tapahtumien eli hyvän elämän keskus.

Yhdistyksen tavoitteena on myös:

- vahvistaa kuntakeskuksen veto-voimaisuutta kaupallisena ja toiminnallisena alueena
- kasvattaa myönteistä mielikuvaa kuntakeskuksesta elinvoimaisena, turvallisena ja viihtyisänä asuin-, palvelu- ja kulttuurialueena
- kehittää kuntakeskuksen yrittäjien, yhteisöjen, kiinteistönomistajien, asukkaiden ja kunnan välistä yhteistoimintaa

Yhdistyksen puheenjohtajana toimii Handelsbankenin konntorinjohtaja Lauri Jouppi ja toiminnanjohtajana kunnan elinkeinosihtööri Jonna Harju, puh. 040 727 5342.

KIDE med i utvecklingen av kommuncentrum

KIDE (Kyrkslätts Kommuncentrum rf KIDE), som grundades i januari, är en förening för företag, samfund, fastigheter, myndigheter och invånare med intresse för utvecklingen av kommuncentrum. Föreningens uppgift är att utveckla kommuncentrum till ett fungerande, urbant centrum med god service, trivsamt boende och mångsidiga fritidsmöjligheter och evenemang, d.v.s. ett centrum för ett gott liv.

Föreningens mål är också:

- att stärka kommuncentrums dragningskraft som ett kommersiellt och funktionellt område.
- att skapa en positiv bild av kommuncentrum som ett livskraftigt, tryggt och trivsamt område med boende, tjänster och kultur.
- att utveckla samarbetet mellan kommunen och företagen, samfundet, fastighetsägarna och invånarna i kommuncentrum.

Som ordförande för föreningen verkar Handelsbankens kontorschef Lauri Jouppi och som verksamhetsledare kommunens näringslivssekreterare Jonna Harju, tfn 040 727 5342.

Kommuninvånarna nöjda

Invånarna i Kyrkslätt förhåller sig positivt till utvecklingen av kommuncentrum

Kimi Perälä
Kommuncentrum

- **DET ÄR VÄLDIGT** bra att saker börjar hända här. Kommuncentrum har varit ganska stillsamt en längre tid. Det är bra att det kommer flera människor hit och nya specialaffärer. Jag ser fram emot ett bra produktsortiment i de nya affärerna.

Minna Nieminen
Bredberget

- **EN VÄXANDE** kommun behöver tjänster och centrum är för tillfället ännu ganska splittrat, så utvecklingsarbetet är en bra sak. Själv önskar jag fler små specialaffärer. Det har varit svårt och arbetsamt att skaffa specialtjänster då det inte finns tillräckligt av dem i den egna kommunen. Å andra sidan hoppas jag att barn och unga får goda samlingslokaler i centrum.

Timo Parvela
Gamla Hindersby

- **JAG SER** med tillförsikt fram emot utvecklingen av kommuncentrum. Centrum saknar vissa nya tjänster. Utbudet är relativt blandat för tillfället och det vore bra om det nya byggandet förde med sig överskådlighet, aktivitet och trivsel. Det finns säkert ett tillräckligt befolkningsunderlag och det vore fint om vi t.ex. fick nya specialaffärer och caféer.

Ulla-Maija Lehtinen
Kommuncentrum

- **SOM JAG SER** tror jag att Kyrkslätt är på väg att bli en stad. Mycket bra är säkert på kommande. Det har t.ex. funnits väldigt få sko- och klädaffärer. Det är förstås bra att kommunen växer och utvecklas men samtidigt behöver de nya invånarna sådana kommunala tjänster som kanske tävlar med tjänster avsedda för äldre.

Yrittäjäpariskunta iloisenä:

Palveluvarustus paranee

Varuboden Areenan kiinteistö- ja kahvila-palveluyrittäjät Toni ja Camilla Nilsson eivät peittele tyytyväisyytään kuntakeskustan rakentamisnäkömien äärellä.

- **ON TOSI** hieno asia, että kunnan oma palveluvarustus vahvistuu ja paranee selvästi. Olemme tähänkin saakka halunneet suosia paikallista tarjontaa, mutta aina se ei ole valitettavasti ollut mahdollista, Nilssonit sanovat.

Samalla he toki odottavat, että asukasluvun myönteinen kehitys tuo tullessaan myös lisää elämää ja tapahtumia

Kirkkonummelle.

- Tämä tietää varmasti hyvää muun muassa jääkiekkotteluiden yleisömäärille, he uskovat.

Camilla Nilsson on kotoisin Paraisilta ja on aina pitänyt Kirkkonummen maaseutumaisuudesta ja idyllisyydestä. Hän ei pelkää idyllin rikkoutumista, vaikka keskusta kehittykin nyt vauhdilla.

- On toisaalta hyvä, että meille tulee selkeä keskusta, mutta maaseutumaisuus ei silti ole mielestäni uhattuna, hän sanoo.

Hän toivoo kuitenkin, että uudet rakennukset suunnitellaan niin, että ne sopivat hyvin keskusta-alueen nykyiseen miljöeseen.



Toni ja Camilla Nilsson odottavat muun muassa, että kunnan asukasluvun myönteinen kehitys tuo tullessaan lisää elämää ja tapahtumia Kirkkonummelle.

Toni och Camilla Nilsson väntar bl.a. på att den positiva utvecklingen av kommunens befolkningsantal för med sig mera liv och aktiviteter till Kyrkslätt.

Företagarparet glädjer sig:

Serviceutbudet förbättras

Varuboden Areenas fastighets- och caféföretagare Toni och Camilla Nilsson döljer inte sin tillfredsställelse inför det kommande byggandet av kommuncentrum.

- **DET ÄR** verkligen fint att kommunens egna serviceutbud förstärks och förbättras. Vi har också tidigare velat prioritera det lokala utbudet men det har tyvärr inte alltid varit möjligt, säger Nilssons.

Samtidigt förväntar de sig förstås att den positiva utvecklingen beträffande invånarantalet också för med sig

mera liv och aktiviteter till Kyrkslätt.

- Det här innebär säkert bl.a. större publik på ishockeymatcherna, tror de.

Camilla Nilsson är hemma från Pargas och har alltid gillat Kyrkslätts landsbygds-mässighet och idyll. Hon är inte rädd för att idyllen spricker även om centrum nu utvecklas med fart.

- Det är å andra sidan bra att vi får ett tydligt centrum, men jag anser inte att landsbygds-mässigheten är hotad på grund av detta, säger hon.

Hon hoppas dock att byggnaderna planeras så att de passar bra in i centrumområdets nuvarande miljö.

Aminilla kova treeni päällä

Tulevaisuuden suunnitelmissa yrittäjäyys Kirkkonummella

AMMATTINYRKEILYN parin vuoden takaisella Euroopan mestarilla Amin Asikaisella on kova treenikausi menossa. Tavoitteena on hankkia vuosi sitten menetetty mestaruustitteli takaisin loppuvuonna käytävissä ottelussa.

- Tähtään ilman muuta mestaruuden uusimiseen. Helmikuun loukkaantumisen aiheuttama harjoittelutauko on nyt takana, fiilis on hyvä ja aion tsemputa loppuun saakka, Amin sanoo.

Kirkkonummi on Aminille monella tavalla tärkeä paikka. Se on syntymäkotikunta, treenipaikka ja tätä nykyä myös melkein asuinpaikka. - Uuden asunnon kanssa kävi sikä-

li hassusti, että se on sata metriä Siuntion puolella, mutta kaikki asiointi suuntautuu kyllä Kirkkonummelle. Siellä käyn myös treeneissä päivittäin ja usein jopa kahdesti päivässä, Amin kertoo.

Treenipaikka löytyy Kirkkonummen nyrkkeilykerhon tiloista Nummitieltä. Amin on käynyt harjoitelmassa kerholla jo vuodesta 1988. Aminin mielestä on tosi hieno asia, että kuntakeskusta kehitetään.

- Onhan tällaista kehittämissykästä tullut jo itse asiassa odotettua, mutta parempi myöhään kuin ei milloinkaan, hän hymyilee.

Parasta Kirkkonummessa on

Aminin mielestä luonnonkauneus ja toisaalta se, että Helsinkiin on lyhyt matka.

- Käytän kuitenkin täällä paljon keskustan palveluita. Pidän myös urheilupuistosta.

Tulevaisuuden suunnitelmissa Aminilla siintää urheiluun liittyvä yritystoiminta ja nimenomaan Kirkkonummella.

- Jonkinlainen liikeidea muhii mielessä ja haluan toimia ilman muuta juuri täällä, hän sanoo.

Aminilla on edelleen työpaikka Kirkkonummen kunnan palveluksessa. Hän on ollut pari vuotta virkavapaalla kentänhoitajan tehtävästä.

Amin ligger i hårdträning

Företagande i Kyrkslätt i framtidsplanerna

AMIN ASIKAINEN, Europamästare i proffsboxning för ett par år sedan, är inne i en hård träningsperiod. Målet är att i en match i slutet av året återta mästartiteln som förlorades för ett år sedan.

- Jag siktar utan vidare på att förnya mästerskapet. Avbrottet i träningen p.g.a. skadan i februari är nu förbi, stämningen är god och jag tänker kämpa till slutet, säger Amin.

Kyrkslätt är för Amin en viktig plats på många sätt. Det är hans födelsekommun, träningsplats och nuförtiden nästan också bostadsort.

- Det fåniga med den nya bostaden är att den ligger hundra meter på Sjundeåsiden, men alla ärenden sköts nog i Kyrkslätt. Där tränar jag också dagligen och ofta t.o.m. två gånger om dagen, säger Amin.

Träningslokalen är i Kirkkonummen nyrkkeilykerhos utrymmen på Slättevägen. Amin har tränat på klubben alltsedan år 1988.

Amin tycker det är fint att kommuncentrum utvecklas.

- Nog har man i själva verket redan väntat på en sådan utveckling, men bättre sent än aldrig, ler han.

Det bästa med Kyrkslätt är enligt Amin den vackra naturen och å andra sidan faktumet att det är kort väg till Helsingfors.

- Jag använder dock många tjänster i centrum. Jag gillar också idrottsparken.

I Amins framtidsplaner finns företagsverksamhet inom idrotten, uttryckligen i Kyrkslätt.

- Något slags affärsidé groor i sinnet och jag vill utan vidare verka just här, säger han.

Amin är fortfarande anställd hos Kyrkslätt kommun. Han har i ett par års tid varit tjänstledig från befattningen som planskötare.



Amin Asikainen pitää itseään kirkkonummelaisena, vaikka asuukin sata metriä kunnan rajasta Siuntion puolella.

Amin Asikainen anser sig vara Kyrkslätsbo även om han bor i Sjundeå, hundra meter från gränsen till Kyrkslätt.

Yrittäjänä rakennustyömaan vieressä

KIRKKONUMMEN kukka- ja hautauspalvelun **Anne Nordström** pääsee tarkastelemaan rakennustyömaan vaiheita aitiopaikalta. Hänen liikkeensä sijaitsee aivan nyt myllettävän alueen kupeessa.

-**Jos katson** tulevaisuuteen, niin näen kyllä projektista saatavan hyödyn. Tämä välivaihe täytyy nyt vain kestää.

Nordströmin asiakkailta tulee rakennustyömaasta paljon kyselyjä.

Työmaa kiinnostaa asiakkaita

-**Voisi sanoa**, että 9/10 asiakkaasta kysyy tai kommentoi rakennustyömaata jollain tavoin, Nordström kuvaa. -Tällä hetkellä kuitenkin parkkipaikkatilanne on asiakkaideni kannalta ollut ongelmallinen. Liikkeen edessä on alueen ainoa invaparkkipaikka, ja sitä käyttävät muutkin kuin ne, joille se on tarkoitettu.

Yrittäjänä hän on itse tyytyväinen siihen tietoon, mitä rakennustyömaan tilanteesta ja aikatauluista on annettu.

-**Yrittäjille järjestetty** infotilaisuus, jossa keskeiset avainhenkilöt olivat paikalla, oli todella hyödyllinen. Siinä mielessä tiedonkulku on onnistunut. Myös aikataulu tuntuu edistyvän suunnitelmien mukaan, hän kiittää.

Som företagare invid byggplatsen

ANNE NORDSTRÖM i Kirkkonummen kukka- ja hautauspalvelu kan följa byggplatsens skeden från första parkett. Hennes affär ligger precis bredvid området som nu vänds upp och ner.

- **Om jag ser** framåt inser jag nog nyttan av projektet. Det här övergångsskedet måste man bara stå ut med.

Nordströms kunder ställer många frågor om byggplatsen.

Den intresserar kunderna.

- **Man kan säga** att nio kunder av tio frågar om eller kommenterar byggplatsen på något sätt, förklarar Nordström. - För tillfället har dock parkeringssituationen varit besvärlig för kunderna. Områdets enda handikapparkeringsplats ligger framför affären och den används också av andra än dem den är avsedd för.

Som företagare är hon själv tillfredsställd med den information om byggplatsens situation och tidtabell som har givits.

- **Infomötet som** ordnades för företagarna och där centrala nyckelpersoner var på plats var mycket nyttigt. Sätillvida har informationsgången lyckats. Tidtabellen verkar också framskrida enligt planerna, säger hon tacksamt.



Anne Nordström näkee rakentamisen hyödyt tulevaisuudessa. Anne Nordström ser den framtida nyttan med byggandet.



Ervastintien alue rakennetaan niin, että uusi kortteli sopii mahdollisimman hyvin nykyiseen kulttuuriympäristöön. Kaavoitusvaiheessa tehty havainnekuva ei tosin anna aivan lopullista kuvaa uudisrakentamisesta. Näkymä etelästä.

Ervastvägens område byggs så att det nya kvarteret så väl som möjligt passar in i den nuvarande kulturmiljön. Illustration som gjordes i planläggningskedet ger visserligen inte en slutlig bild av nybygget. Utsikt från söder.

Ervastintielle uusi pienkerrostalokortteli

Skanska rakentaa Ervastintien ja Kirkkonummentien väliin jäävään kortteliin lähivuosina yli 100 uutta kerrostaloasuntoa ja pysäköintilaitoksen noin 200 autolle. Hankkeen ensimmäisen vaiheen rakennustyöt aloitetaan näillä näkymin tämän vuoden aikana.

ENSIMMÄINEN VAIHE käsittää pysäköintilaitoksen ja kolme kerrostaloa. Kerrostalot muodostavat yhden asunto-osakeyhtiön. Taloista yksi tulee Ervastintien ja kaksi Kirkkonummentien varteen. Kokonaisuus toteutetaan korttelin eteläpäähän. Taloihin tulee yhteensä noin 50 saunallista asuntoa,

jotka ovat 2-4 huoneen ja keittiön kokoisia.

Projektipäällikkö Olli Metsäranta rakennuttamisesta vastaavasta Skanska Kodit Oy:stä sanoo, että yhtiössä tiedostetaan, millaiselle paikalle uutta kortteliä ollaan tekemässä.

- **Talot tulevat** Vanhan Kuninkaan tien varteen ja harmaakivikirkon lähelle. Olemme lähteneet suunnittelussa siitä, että uusi kortteli sopii nykyiseen kulttuuriympäristöön. Haluamme tehdä kohteen, jota voi katsella hyvillä mielin vielä 20 vuoden kuluessa. Myös korttelin sisäpiha suunnitellaan ja toteutetaan tasokkaasti, jotta se palvelisi asukkaita mahdollisimman hyvin.

Yksi ensi vaiheessa rakennettavista

taloista tehdään kolmekerroksisena ja kaksi muuta 4/5-kerroksisena. Pintamateriaalina on pääasiassa rappaus ja värisävyiltään taloista tulee punertavia ja osin keltasävyisiä.

Uusille asunto-osakeyhtiöille on valittu myös nimet ympäristön mukaan. Yhtiöistä tulee Tammi, Pyökki ja Honka. Ensimmäisenä aloitetaan Tammen rakentaminen. Uusien asuntojen ennakkomarkkinointia on tarkoitus aloittaa elokuussa.

Korttelin pohjoispäättyyn rakennettavan pysäköintilaitoksen autopaikoista osa tulee asunto-osakeyhtiöiden käyttöön ja osa yleiseen käyttöön. Ervastintielle rakennetaan ensimmäisessä vaiheessa asuntojen lisäksi myös noin 400 neliometriä uutta liiketilaa.

Ett nytt kvarter med låghus på Ervastvägen

Skanska bygger inom de närmaste åren i kvarteret mellan Ervastvägen och Kyrkslättsvägen över 100 nya flervåningshusbostäder och en parkeringsanläggning för ca 200 bilar. Byggarbetena i projektets första skede inleds sannolikt i år.

DET FÖRSTA SKEDET omfattar parkeringsanläggningen och tre flervåningshus. Flervåningshusen bildar ett bostadsaktiebolag. Ett av husen byggs vid Ervastvägen och två vid Kyrkslättsvägen. Helheten genomförs i kvarterets södra ända. Husen omfattar sammanlagt ca 50 bostäder

med 2-4 rum, kök och bastu.

Projektchef Olli Metsäranta från Skanska Kodit Oy som ansvarar för byggandet säger att bolaget vet hurdant ställe man bygger det nya kvarteret på.

- **Husen placeras** invid gamla Kungsvägen och nära gråstenskyrkan. Ett syfte med planeringen är att det nya kvarteret skall passa in i den nuvarande kulturmiljön. Vi vill skapa ett objekt som man ännu om 20 år gärna ser på. Även kvarterets innergård planeras och genomförs på ett högklassigt sätt så att det kommer att tjäna invånarna så väl som möjligt.

Ett av husen som byggs under det första skedet genomförs i tre

våningar och de två andra i 4/5 våningar. Ytmaterialet är huvudsakligen rappning i rödsiftande- och delvis gulskiftande färg.

Också namnen på de nya bostadsaktiebolagen har valts utgående från miljön. Bolagen kommer att heta Tammi, Pyökki och Honka. Tammi är det första som byggs. Man ämnar inleda marknadsföringen av de nya bostäderna i augusti.

En del av bilplatserna i parkeringsanläggningen i kvarterets norra ända kommer att användas av bostadsaktiebolagen och en del av allmänheten. I första skedet byggs på Ervastvägen utöver bostäderna även nya affärslokaler på ca 400 m².

Ervastintien rakentaminen hyvässä vauhdissa

Kunnan keskustaan Asematien ja Nummitien väliin tulevan Ervastintien rakentaminen on aloitettu. Pohjoisessa Ervastintie päättyy Kirkkotallintiehen ja etelässä Haagantiehen. Tällä osuudella Ervastintie korvaa aikanaan Nummitien.

ERVASTINTIEN rakentamisella mahdollistetaan uuden pienkerrostalokorttelin rakentaminen, jonka Skanska toteuttaa Ervastintien ja Kirkkonummentien väliin.

Paalumateriaalia yhteensä 72 km

Ervastintien työmaan ensimmäisellä osalla, linja-autoaseman ja pankkitalon välisellä alueella, on menossa pohjanvahvistustyö. Työ vie aikaa, koska alueella on 5-8 metriä savimaata, jonka alla vasta on kantava maa. Stabilointi suoritetaan halkaisijaltaan 50 cm olevilla kalkkisementtipaaluilla, joita tulee vierekkäin 5-8 metrisinä siten, että koko Ervastintien alueelle paaluja tulee syvyysuunnassa yhteensä 72 km. Tuleva Ervastintie on 240 metriä pit-

kä ja 21 metriä leveä.

Myös Ervastintien työmaan toinen osa on avattu. Kirkkotallintien ja Senaattorin talon hiekkaparkin väliseltä alueelta on pintamaa poistettu, stabilointilaitteisto on paikalla ja varsinaisen työn alkanut. Työmaan kolmas alue on Senaattorin talon ja poliisitalon välinen hiekkaparkki, jolla pohjatyöt aloitetaan kesäkuussa.

Katua kokeilemaan loppuvuodesta

Linja-autoasema toimii koulujen kesälomaan asti nykyisellä paikallaan ja Nummitien liikenne toimii edelleen kaksisuuntaisena.

Lähimmät asiointipysäköintipaikat ovat Nummitien ja Kirkkonummentien väliset asfaltoidut pysäköintialueet. Pankkitalossa toimivan Kirkkonummen kukka- ja hautauspalvelun viereiset pysäköintipaikat on osoitettu liikuntarajoitteisille.

Ervastintie valmistuu lopullisesti vuoden 2009 loka-kuussa. Ensimmäisessä vaiheessa katuosuus avataan liikenteelle kuitenkin jo tämän vuoden loka-marraskuussa. Katualueen viimeistelytyöt, eli kivetykset, valaistukset, viimeistelypinnoitus ja istutukset tehdään kesällä 2009.

Byggandet av Ervastvägen i full gång

Byggandet av Ervastvägen i kommuncentrum mellan Stationsvägen och Slättvägen har inletts. I norr slutar Ervastvägen vid Kyrkstallsvägen och i söder vid Hagavägen. På det här avsnittet ersätter Ervastvägen i sinom tid Slättvägen.

GENOM ATT BYGGA Ervastvägen möjliggörs byggandet av ett kvarter med låghus, som Skanska genomför mellan Ervastvägen och Kyrkslättsvägen.

Pålmaterial totalt 72 km

På Ervastvägens första avsnitt, mellan busstationen och bankhuset, pågår grundförstärkningsarbete. Arbetet tar tid eftersom området har bärande mark först under 5-8 meter lerjord. Stabiliserandet utförs med kalkcementpålar som är 50 cm i diameter och 5-8 meter höga och som placeras bredvid varandra så att det på hela Ervastvägens område blir totalt 72 km pålar i djupled. Den kommande Ervastvägen är 240 meter lång och 21 meter bred.

Även andra delen av Ervastvägens byggplats har öppnats. Ytjorden har avlägsnats från området mellan Kyrkstallsvägen och Senaattorihusets sandplan, stabiliseringsutrustningen är på plats och det egentliga arbetet har påbörjats. Byggplatsens tredje område är sandplanen mellan Senaattorihuset och polishuset där grundarbetet inleds i juni.

Gatan klar i slutet av året

Busstationen verkar fram till skolornas sommarlov på sin nuvarande plats och trafiken på Slättvägen fungerar fortfarande i två riktningar.

De närmaste parkeringsplatserna är de asfalterade parkeringsområdena mellan Slättvägen och Kyrkslättsvägen. Parkeringsplatserna vid Kirkkonummen kukka- ja hautauspalvelu i bankhuset är ämnade för rörelsehindrade.

Ervastvägen blir färdig i oktober 2009. I första skedet öppnas gatuavsnittet för trafik dock redan i oktober-november i år. Det avslutande arbetet på gatuområdet, d.v.s. stenläggning, belysning, slutlig ytbeläggning och planteringar, görs våren 2009.

- Päädyimme Kirkkolaakson osalta ratkaisuun, jolla omaisuutta hoidetaan myös tulevien polvien tarpeita varten, sanoo kirkkoherra ja yhteisen kirkkoneuvoston puheenjohtaja Timo Posti.

- Vi hittade rätt lösning för Kyrkdalen, så att egendomen förvaltas även för de kommande generationernas behov, säger kyrkoherde och ordförande för det gemensamma kyrkorådet Timo Posti.



Seurakuntayhtymä jalostaa leiviskäänsä tuleville polville

Kirkkolaaksoon kauppa- ja liikekeskus

Kirkkolaaksoon rakennetaan seurakuntayhtymän maalle sekä K-citymarketin kauppakeskus että liikekeskus. Maa säilyy yhtymän omistuksessa ja yhtymä rakentaa myös alueelle tulevat kiinteistöt omien kiinteistöyhtiöidensä kautta.

- **TÄMÄ ON** eräänlaista meille uskotun leiviskän hoitamista ja jalostamista. Samalla haluamme olla mukana kunnan kehittämisessä, sanoo kiinteistöyhtiöiden toimitusjohtaja Heikki Oksanen, joka toimi aiemmin seurakuntayhtymän kiinteistöpäällikkönä.

Kirkkoherra Timo Posti vahvistaa Oksanen näkemyksen.

- Kirkkolaakso on seurakuntayhtymän merkittävin maaomaisuus ja kun mietimme sen käyttöä, päädyimme ratkaisuun, jossa omaisuutta hoidetaan myös tulevien polvien tarpeita varten, sanoo Posti, joka toimii yhtymän yhteisen kirkkoneuvoston puheenjohtajana.

Seurakuntayhtymässä tiedostetaan, että yhtymää voidaan kenties arvostella liian vahvasta toiminnasta kovan bisneksen alueella.

- Tällaista kritiikkiä ei ole vielä esitetty, mutta asia saattaa käydä jonkun mielessä. Olemme kuitenkin hyvin vakavalla ja vilpittömällä mie-

lellä liikkeellä ja pidämme toimintaamme vastuullisena omaisuuden hoitona, Heikki Oksanen sanoo.

Oksanen viittaa Raamatun kertomukseen kolmesta leiviskän hoitajasta ja on itse sitä mieltä, että jos seurakuntayhtymä olisi saman tien myynyt Kirkkolaakson kuuden hehtaarin alueen, olisi sitä voitu verrata palvelijaan, joka kaivoi leiviskänsä maahan eikä tehnyt sillä mitään.

- Meidän ratkaisumme sisältyy vahvana se ajatus, että tarjoamme tuleville polville mahdollisuuden tarkastella asioita jossain vaiheessa uudelleen, Oksanen sanoo.

Aivan lähivuosina kiinteistötoiminta ei tuota seurakuntayhtymälle suoraa tuloa, koska kaikki

rakentaminen tehdään lainarahalla. Pääomat on kuoletettu joskus 15 vuoden kuluttua ja silloin vasta nähdään, miten kannattavaksi toiminta muodostuu. K-citymarketin kanssa on tehty vuokrasopimus 14 + 4 vuodeksi.

Hanke on yhtymälle erittäin mitava, sillä maan ja sille rakennettavien kiinteistöjen arvo on noin 40 miljoonaa euroa, kun yhtymän vuosibudjettikin on vain kuusi miljoonaa.

- Tämä on todella suuri rupeama, vaikkakin ehkä vasta yhtymän historian toiseksi suurin. Merkittävien omaisuusjärjestelyhän tapahtui 1700-luvulla, jolloin Ruotsin kunin-

gas lahjoitti nämä maat seurakunnalle. Nyt me olemme huolellisesti jalostamassa tätä omaisuutta, Oksanen sanoo.

Oksanen ja Posti kiittelevät seurakuntayhtymän luottamushenkilöitä siitä, että hanke on edennyt nopeasti ja joustavasti. K-citymarketin pohjan paalutustyö on jo menossa ja sekä kauppakeskuksen että sen viereen tulevan liikekeskuksen arvioidaan olevan valmiina syksyllä 2009.

Seurakuntayhtymä on perustanut hanketta varten kaksi kiinteistöosakeyhtiötä, joihin on tullut osakkaaksi 35 prosentin osuudella myös Helsingin seurakuntayhtymä.

Samfälligheten förvaltar sina tillgångar för kommande generationer

Till Kyrkdalen köp- och ett affärscenter

På den kyrkliga samfällighetens mark i Kyrkdalen byggs både köpcentret K-citymarket och ett affärscenter. Marken förblir i samfällighetens ägo och den bygger också de kommande fastigheterna på området genom sina egna fastighetsbolag.

- **DET HÄR** innebär skötsel och förädling av tillgångar som anförtröts oss. Samtidigt vill vi ta del i utvecklingen av kommunen, säger fastighetsbolagens verkställande direktör Heikki Oksanen, som tidigare verkade som den

kyrkliga samfällighetens fastighetschef.

Kyrkoherde Timo Posti bekräftar Oksanens synpunkt.

- Kyrkdalen är den kyrkliga samfällighetens mest betydande markegendom och då vi begrundade användningen av den kom vi fram till den lösningen att egendomen förvaltas även för behoven av kommande generationer, säger Posti, som är ordförande för det gemensamma kyrkorådet.

Samfälligheten är medveten om att den kanske kan kritiseras för alltför kraftigt agerande inom den hårda affärsbranschen.

- Sådan kritik har inte ännu framförts men saken kan tänkas

dryftas av någon. Vi är dock ute i mycket allvarligt och uppriktigt avseende och anser att vår verksamhet omfattar ansvarsfull skötsel av egendomen, säger Heikki Oksanen.

Oksanen hänvisar till Bibelns liknelse om de tre tjänarna med punden och anser själv att samfälligheten kunde ha liknats vid tjänaren som gömde sitt pund i jorden och inte nyttjade det, ifall samfälligheten genast hade sålt Kyrkdalens område på sex hektar.

- Vår lösning omfattar starkt tanken att vi erbjuder kommande generationer möjligheten att granska saker på nytt i något skede, säger Oksanen.

Fastighetsverksamheten kom-

mer inte att ge direkta intäkter för samfälligheten inom de närmaste åren, eftersom allt byggnad finansieras med lån. Kapitalet har avbetalats inom ca 15 år och först då ser man hur lönsam verksamheten blir. Man har uppgjort ett hyresavtal med K-citymarket för 14 + 4 år.

Projektet är väldigt omfattande för samfälligheten, eftersom värdet på marken och fastigheterna som byggs på den är ca 40 miljoner euro, då samfällighetens årliga budget endast är sex miljoner.

- Detta är ett verkligt stort projekt, även om det kanske bara är det näst största i samfällighetens historia. Det mest betydande

egendomsarrangemanget skedde ju på 1700-talet då kungen av Sverige donerade dessa marker till församlingen. Nu förvaltar vi omsorgsfullt denna egendom, säger Oksanen.

Oksanen och Posti tackar den kyrkliga samfällighetens förtroendevalda för att projektet framskridit snabbt och smidigt. Pålningsarbetena för K-citymarket har inletts och både köpcentret och affärscentret bredvid beräknas stå färdiga hösten 2009.

Samfälligheten har grundat två fastighetsaktiebolag för projektet. Även Helsingfors kyrkliga samfällighet har blivit delägare med en andel på 35 %.



- **Tämä on todella suuri rupeama, kuvaa toimitusjohtaja Heikki Oksanen Kirkkolaakson rakentamista.**

- **Detta är ett verkligt stort projekt, beskriver förvaltningsdirektör Heikki Oksanen byggandet av Kyrkdalen.**



Keskon aluejohtaja Timo Huurtola:

K-citymarketiin helppo tulla

KESKON ALUEJOHTAJA Timo Huurtola pitää Kirkkolaaksoa erinomaisena paikkana K-citymarkettiin.

- Paikka on hyvin keskeinen ja K-citymarketiin on helppo tulla autolla, jalan tai julkisilla kulkuneuvoilla. Kirkkolaakson kauppakeskus nivoutuu hyvin osaksi uutta kuntakeskusta, Huurtola sanoo.

Huurtolan mukaan Keskolla on ollut suunnitelma K-citymarketin rakentamiseksi Kirkkonummelle jo vuosituhannen alusta alkaen.

- Olemme tiedostaneet kunnan kasvupotentiaalin ja nyt kasvu on

lähtenyt hyvään vauhtiin. Ostovoima kasvaa 2-2,5 prosenttia vuodessa ja ylittää päivittäistavara-kaupassa vuonna 2010 jo sadan miljoonan euron rajan. Käyttötavaruosuudella päästään samassa aikataulussa yli 90 miljoonan euron ostovoimaan. Meillä on K-citymarketin suhteen myönteiset odotukset. Pyrimme osaltamme vaikuttamaan siihen, että kirkkonummelaisten ostoeurot pysyvät omassa kunnassa, Huurtola sanoo.

Huurtolan mukaan sekään ei ole ongelma, että K-citymarket

tulee vuokratiloihin ja vuokra- maalle.

- **Yleensä strategiaamme** kuuluu, että omistamme suurten yksiköiden tontin ja kiinteistöt ja näinhän on esimerkiksi Kirkkonummen K-raudan kohdalla, mutta K-citymarketin osalta olemme päässeet hyvään taloudelliseen ratkaisuun Kirkkonummen ja Helsingin seurakuntayhtymän kanssa, Huurtola iloitsee.

Kunnalle Huurtola nostaa hatua siitä, että se rakentaa infrastruktuuria samassa tahdissa kuin palvelut kehittyvät.

- Voi sanoa, että asiat eivät töki, vaan etenevät kaikin puolin hyvässä aikataulussa.

K-citymarket avataan syksyllä 2009 viimeistään joulumarkkinoille. Vieressä olevasta K-supermarket Senaattorista Huurtola tietää tässä vaiheessa sanoa, että se ei tule K-citymarketin avautuessa jatkamaan samassa laajuudessa kuin tällä hetkellä, mutta muilta osin sitä koskevat asiat ovat vielä auki. Senaattorin kiinteistön omistaa Citycon.

- Meillä on puolitoista vuotta aikaa tehdä päätöksiä, hän sanoo.

Keskos regiondirektör Timo Huurtola:

Det är lätt att komma till K-citymarket

KESKOS REGIONDIREKTÖR Timo Huurtola anser att Kyrkdalen är ett utmärkt ställe för K-citymarket.

- Platsen är mycket central och det är lätt att komma till K-citymarket med bil, till fots eller med kollektivtrafik. Kyrkdalens köpcenter sammanknyts väl till en del av det nya kommuncentrum, säger Huurtola.

Enligt Huurtola har byggandet av Citymarket i Kyrkslätt planerats sedan ingången av millenniet.

- Vi har varit medvetna om

kommunens tillväxtpotential och nu har tillväxten tagit fart. Köpkraften ökar med 2-2,5 procent per år och överstiger i dagligvaruaffären gränsen på hundra miljoner euro redan år 2010. För bruksvarornas del når man en köpkraft på 90 miljoner euro med samma tidtabell. Vi har positiva förväntningar på K-citymarket. Vi strävar för vår del efter att påverka att Kyrkslättbornas köpeuror hålls i den egna kommunen, säger Huurtola.

Enligt Huurtola är det inte hel-

ler ett problem att K-citymarket byggs i hyrda lokaler på hyrd mark.

- I allmänhet är det vår strategi att vi äger se stora enheternas tomt och fastighet, så som t.ex. beträffande K-Rauta i Kyrkslätt, men för K-citymarkets del nådde vi en bra ekonomisk lösning med Kyrksläts och Helsingfors kyrkliga samfällighet, säger Huurtola nöjt.

Huurtola lyfter hatten för att kommunen bygger infrastruktur i samma takt som tjänsterna ut-

vecklas.

- Man kan säga att allting löper smidigt enligt tidtabellen.

K-citymarket öppnar senast till julmarknaden hösten 2009. Beträffande K-supermarket Senaattori bredvid kan Huurtola i det här skedet säga att affären inte kommer att fortsätta i samma omfattning som nu då K-citymarket öppnar, men till övriga delar är frågan obesvarad. Senaattoris fastighet ägs av Citycon.

- Vi har ett och ett halvt år tid att fatta beslut, säger han.

Kirkkolaaksoon runsaasti liiketilaa

KIRKKOLAAKSOON tulee runsaasti uutta liiketilaa, uusia asuntoja ja pysäköintitilaa. Liiketilaa tulee noin 15000 kerrosneliometriä, josta K-citymarketin osuus on noin 12000 kerrosneliötä. K-citymarketin pohjoispuolen pysäköintilaitoksen alimpaan kerrokseen tulee liiketilaa noin 2500 kerrosneliötä. Asuntoja rakennetaan noin 30000 kerrosneliömetrin verran eli asukkaita tulee noin 725. Koko Kirkkonummen keskusta ja sen tuntumaan tulee lähivuosina uutta liike- ja toimistotilaa yhteensä yli 70000 kerrosneliometriä.

Mycket affärsutrymme i Kyrkdalen

DET KOMMER RIKLIGT med nya affärslokaler, nya bostäder och parkeringsutrymme i Kyrkdalen.

Det blir ca 15 000 våningskvadratmeter affärsutrymme, av vilket Citymarket omfattar ca 12 000 v-m². I nedre delen av parkeringsanläggningen som ligger norr om K-Citymarket kommer ca 2500 v-m² affärsutrymme. Ca 30 000 v-m² bostäder byggs, d.v.s. troligen för ca 725 invånare. I Kyrksläts centrum och i dess närhet kommer under de närmaste åren sammanlagt mer än 70 000 v-m² nytt affärs- och kontorsutrymme.

Terveiset rakennustyömaan laidalta

Monet toiveet konkretisoituvat

Handelsbankenin konttorinjohtaja Lauri Jouppi on iloinen siitä, että Kirkkonummen keskustan kehittämiseksi pitkään esillä olleet ajatukset ovat nyt konkretisoitumassa.

- **MONI ASIA** tuntuu nyt myötävai-kuttavan siihen suuntaan, että kunnassa tapahtuu paljon myönteistä kehitystä, Jouppi sanoo.

Samalla hän uskoo, että Kirkkonummella toteutuu ns. Lohja-ilmiö, joka tarkoittaa sitä, että kun mootoritie aikanaan ulottuu kunnan keskustaan, asukkaita tulee voi-

makkaasti lisää ja muukin toiminta vireytyy.

- Näin tapahtui Lohjalla ja täällä on nyt samanlaiset näkymät, hän sanoo.

Jouppi toimii myös Kirkkonummen kuntakeskustan kehittämisen tueksi perustetun KIDE ry:n puheenjohtajana. Hän on itse perheineen valinnut Kirkkonummen asuinkunnaksi sen viihtyisyyden ja ihmisläheisyyden takia.

- Kirkkonummi on osa metropolia, mutta silti keskellä luontoa. Nä-mä edut säilyvät varmasti, vaikka kunnassa rakennetaan nyt voimakkaasti.

KIDE ry:stä Jouppi odottaa työkalua kuntakeskustan elävöittämi-

sessä. Ainakin lähtötilannetta voidaan pitää hyvänä. Yhdistykseen tuli jo perustamisvaiheessa mukaan lähes 20 keskeistä toimijaa.

- Tällaiselle toimintamuodolle on selvästi tilausta ja yhdistykseen kohdistuu jo nyt myönteisiä odotuksia.

Yhdistys perustettiin tammi-kuussa ja siihen voivat tulla mukaan niin paikalliset yritykset, kiinteistöt, yhdistykset, viranomaiset kuin yksityishenkilötkin.

- Työ on vasta alkuvaiheessa. Keräämme parhaillaan ideoita siitä, mitä kaikkea yhdistys voi tehdä ja miten. Kaikki ajatukset ovat luonnollisesti tervetulleita.

Handelsbankenin Kirkkonummen konttorinjohtaja Lauri Jouppi toimii myös kuntakeskustan kehittämisen tueksi perustetun KIDE ry:n puheenjohtajana.



Handelsbankens kontorschef i Kyrkslätt Lauri Jouppi är också ordförande för KIDE rf, som grundats till stöd för utveckling av kommuncentrum.

Hälsningar från byggplatsen

Många förhoppningar konkretiseras

Handelsbankens kontorschef Lauri Jouppi är glad över att de idéer om utveckling av Kyrkslättens centrum som länge varit framme nu håller på att konkretiseras.

- **MÅNGA SAKER** verkar bidra till att det sker mycket positiv utveckling i kommunen, säger Jouppi.

Samtidigt tror han att den s.k. Lojo-effekten förverkligas i Kyrkslätt, vilket betyder att när motorvägen i sinom tid sträcker sig till kommunens centrum, kommer invånarantalet att öka kraftigt och

verksamheten blir livligare.

- Det hände i Lojo och här finns nu likadana utsikter, säger han.

Jouppi är ordförande för KIDE rf, som grundats till stöd för utveckling av kommuncentrum. Han har själv med sin familj valt Kyrkslätt som boningsort eftersom kommunen är trivsamt och människonära.

- Kyrkslätt är en del av metropolen, men ändå mitt i naturen. Dessa fördelar bevaras säkert, även om man nu bygger kraftigt i kommunen.

Jouppi väntar sig att KIDE rf blir ett verktyg i upplivandet av kom-

muncentrum. Utgångsläget kan åtminstone anses vara bra. Nästan 20 centrala aktörer kom med i föreningen redan när den grundades.

- Det finns klart efterfrågan på sådan här verksamhet och redan nu finns det positiva förväntningar på föreningen.

Föreningen grundades i januari och lokala företag, fastigheter, föreningar, myndigheter såväl som privatpersoner kan komma med.

- Arbetet har bara börjat. Vi samlar för närvarande idéer om vad allt föreningen kan göra och hur. Alla idéer är naturligtvis välkomna.



Jonna Harju

Elinkeinosihteeri Jonna Harju:

Kuntakuva kirkastuu

Kirkkonummen kunnan elinkeinosihteeri Jonna Harju uskoo, että kuntakeskustan uudistuminen kirkastaa kuntakuva.

- **KUNTAKESKUS** on eräänlainen kunnan käyntikortti, joka luo vierailijoille kunnasta ensivaikutelman ja vaikuttaa myös siihen, millainen käsitys kuntalaisilla on omasta asuinkunnastaan. Asioista ja

paikoista välittyvät vaikutelmat ovat usein tärkeämpiä, kuin äkkiseltään tulisi ajatella, koska viestintä toimii pitkälti vaikutelmien tasolla.

Harju toimii työnsä ohella kuntakeskustan kehittämisen tueksi perustetun KIDE ry:n toiminnanjohtajana. Hänen mielestään myös yhdistyksen toiminta on omiaan kuntakuvan kehittämiseksi niin kuntalaisten suuntaan kuin ulospäinkin. Yhdistys toimii yritys- ja rittäjävetoisesti.

- Yhdistys haluaa muun muassa järjestää kuntakeskustassa erilaisia tapahtumia, jotka lisäävät alueen kiinnostavuutta ja vetovoimaa. Yhdistyksellä on tärkeä rooli myös keskustan uudistamisessa, sillä se toimii tärkeänä virikkeiden antajana ja kunnan yhteistyökumppanina.

Jonna Harju on iloinen siitä, että Kirkkonummen keskustasta tulee nyt hyvin kaupunkimainen, mutta sa-

malla varmasti viihtyisä.

- Viihtyisyys on tärkeä asia. Kun kuntakeskus on siisti ja esteettisesti miellyttävä, se ruokkii myönteisellä tavalla asukkaiden kiinnostusta omaa lähiympäristöään kohtaan ja lisää varmasti ihmisten halua toimia omalta osaltaan viihtyisyyden puolesta. Uskon, että kuntakeskuksesta tulee paikka, johon tullaan mielellään ja jossa viihdytään.

Näringslivssekreterare Jonna Harju:

Kommunbildens blir klarare

Kyrkslättens kommuns näringslivssekreterare Jonna Harju tror att förnyandet av kommuncentrum klargör kommunbildens.

- **KOMMUNCENTRUM** är för kommunen ett slags visitkort, som ger besökarna ett första intryck av kommunen och som också inverkar på hurdan uppfattning kommuninvånarna har

om sin boningsort. Intryck som saker och platser förmedlar är ofta viktigare än man först kommer att tänka på, eftersom kommunikationen i hög grad fungerar på intrycksnivån.

Harju är vid sidan om sitt arbete verksamhetsledare för KIDE rf som grundats till stöd för utvecklingen av kommuncentrum. Hon tycker att också föreningens verksamhet är ägnad för utvecklingen av kommunbildens såväl mot

kommuninvånarna som utåt. Föreningen är företags- och företagardriven.

- Föreningen vill bland annat ordna olika evenemang som ökar intresset för området och dess dragningskraft. Föreningen spelar en viktig roll också i förnyandet av centrum, eftersom den fungerar som en viktig stimulansgivare och som kommunens samarbetspartner.

Jonna Harju är glad över

att Kyrkslättens centrum nu blir mycket stadsligt, men samtidigt säkert också trivsamt.

- Trivsamt är en viktig sak. När kommuncentrum är snyggt och estetiskt tilltalande, stärker det på ett positivt sätt invånarnas intresse för sin näromgivning och ökar säkert människornas vilja att verka för trivsamt. Jag tror att kommuncentrum blir ett ställe dit man gärna kommer och där man trivs.